

## Obra da nova ETA Camanducaia entra na fase de montagem dos tanques

A obra da nova Estação de Tratamento de Água (ETA) no Rio Camanducaia entrou em nova etapa de trabalhos. Realizada pela Prefeitura de Jaguariúna,

por meio do Serviço Autônomo de Água e Esgoto de Jaguariúna (SAAEJA), a obra iniciou nesta semana os serviços de posicionamento e montagem dos tanques

que receberão a água da estação.

Segundo o SAAEJA, com a conclusão da etapa inicial de concretagem das estruturas, agora a

obra começa a montagem dos tanques de fibra de vidro.

A ETA Camanducaia inaugura um novo capítulo no abastecimento de água em Jaguariúna,

pois é a primeira estação de tratamento de água na bacia do Rio Camanducaia, que ampliará a capacidade de abastecimento da cidade em 60%.

Pág 3.



## Caminhada Ecológica 'Amigos do Salvador' acontece nesta sexta-feira Santa



Um dos mais tradicionais eventos de calendário da cidade e região, a Caminhada Ecológica Amigos do Salvador, acontece nes-

ta Sexta-Feira Santa, dia 3 de abril.

A realização é da Prefeitura de Jaguariúna, por meio da Secretaria

Municipal de Juventude, Esportes e Lazer e a saída está marcada para às 04h (concentração 3:30h) na Praça Umbelina Bueno.

Pág 4.

## Juventus goleia Cruzeiro do Sul e conquista título do Campeonato de Veteranos em Jaguariúna



O Juventus conquistou o título do Campeonato Municipal de Futebol Veteranos de Jaguariúna na manhã de domingo,

29 de março, após vencer o Cruzeiro do Sul por 5 a 1 no Campo do Azulão.

Na decisão, o Cruzeiro do Sul marcou com Wil-

liam Xavier, enquanto o Juventus dominou a partida com gols de Marcos Malachias Jr, que balançou a rede duas vezes.

Pág 7.

## Prefeitura de Jaguariúna promove encontro on-line sobre a Lei Aldir Blanc

A Prefeitura de Jaguariúna, por meio da Secretaria Municipal de Cultura, realiza nesta terça-feira, dia 7 de abril, às 19h, um encontro on-line para apresentar e orientar a população sobre a Lei Aldir Blanc, importante instrumento de fomento ao setor cultural.

A iniciativa marca a retomada da Lei Aldir Blanc neste ano, reforçando o compromisso do município com o fortalecimento da cultura local e o apoio a artistas, produtores e trabalhadores do setor.

Pág 5.

## Palestra 'Marketing não é só Digital' acontece em Jaguariúna na próxima terça-feira



Jaguariúna recebe na próxima terça-feira, dia 7 de abril, a palestra "Marketing não é só digital", que será realizada às 19h na sede da Associação Comercial e

Industrial de Jaguariúna (ACIJ). A entrada é um litro de leite que será doado para o Fundo Social de Solidariedade de Jaguariúna.

Voltado a empresários e empreendedores locais, o encontro propõe uma reflexão prática e direta sobre os desafios do marketing atual.

Pág 5.

## Pescaria de Sexta-Feira Santa será liberada no Parque dos Lagos em Jaguariúna



A Prefeitura de Jaguariúna realiza na próxima Sexta-Feira Santa, 3 de abril, a tradicional pescaria da Semana Santa no Parque dos Lagos. A ativi-

dade acontece das 8h às 17h, nos lagos 1 e 2, e será aberta a todos os moradores.

Para participar, não é necessário pagamento, sendo exigida ape-

nas a apresentação do Cartão Cidadão na entrada do parque. Menores de idade devem estar acompanhados pelos pais ou responsáveis.

Pág 4.

## Assistência Social e Ouvidoria da Saúde de Jaguariúna passam a atender em novo endereço



A Secretaria de Saúde de Jaguariúna informa que os serviços de Assistência Social e Ouvidoria da Saúde passam a funcionar em novos locais a partir desta se-

mana, ambos no prédio da Cidade da Saúde, localizado na Rua Amazonas, 504, no Jardim Dom Bosco.

A mudança tem como objetivo proporcionar

mais comodidade aos usuários e otimizar o fluxo de atendimento, reunindo serviços essenciais em um ambiente mais acessível e organizado.

Pág 6.

**PET**

Acompanhe toda semana as melhores dicas de como cuidar do seu pet com a

**Dra Cinthia Murias**  
CRMV 27.622/SP  
Tel: (19) 99655-4114

Instagram:  
@planobuddy

Facebook:  
Buddy Plano de Saúde para Pets

E-mail:  
cinthiamurias@veterinaria.med.br



# CHOCOLATE FAZ MAL PARA CÃES E GATOS? ENTENDA OS RISCOS NA PÁScoa



Com a chegada da Páscoa, aumenta o consumo de chocolates em casa, e junto com ele, cresce também o risco de intoxicação em cães e gatos. O que é um doce para nós pode ser extremamente perigoso para o seu pet amado. Por isso, é essencial entender por que chocolate faz mal para cães e gatos e como prevenir acidentes.

O chocolate contém teobromina, uma substância tóxica para os animais, já que eles não conseguem metabolizá-la adequadamente. Quanto mais escuro o chocolate (como meio amargo ou amargo), maior a concentração de teobromina e maior o risco de intoxicação. Entre os principais sintomas de intoxicação por chocolate em cães e gatos estão vômitos, diarreia, agitação, tremores, aumento da frequência cardíaca e, em casos mais graves, convulsões.

Caro leitor, durante a Páscoa, os riscos aumentam dentro de casa. Crianças recebem ovos de chocolate, visitas trazem doces, e muitas vezes pedaços acabam caindo no chão ou ficando ao alcance dos animais. Por isso, é fundamental reforçar a prevenção: explique para as crianças que cachorro e gato não podem comer chocolate, e oriente também amigos e familiares

a não oferecerem alimentos inadequados aos pets.

A melhor forma de evitar problemas é o cuidado com o ambiente. Mantenha chocolates guardados, evite deixar embalagens abertas e redobre a atenção em momentos de maior movimentação na casa. Pequenos descuidos são as principais causas de acidentes nessa época.

Caso ocorra ingestão, agir rapidamente é essencial. Uma orientação prática é ter carvão ativado em casa para cães e gatos, que pode ajudar a reduzir a absorção da substância tóxica quando administrado precocemente. No entanto, isso não substitui o atendimento veterinário. Ao suspeitar que o animal ingeriu chocolate, procure orientação profissional imediatamente.

No Clube Buddy, você conta com acompanhamento veterinário contínuo e suporte inclusive durante feriados, ajudando a agir com rapidez e segurança em situações de emergência. Saber como agir pode fazer toda a diferença na recuperação do seu pet.

Que nesta Páscoa possamos renovar o cuidado, o carinho e a atenção com quem amamos. Que o amor renasça também nos pequenos gestos, inclusive na proteção dos nossos animais. Uma Feliz Páscoa para você e seu pet amado!

CASA DA MEMÓRIA PADRE GOMES  
SECR. MUN. DE EDUCAÇÃO  
TOMAZ DE AQUINO PIRES -COORD.

## TREM VOLTA À ESTAÇÃO DE JAGUARIÚNA EM 2006

A Administração Municipal adquiriu o leito ferroviário totalmente desativado da antiga Cia Mogiana (FEPASA). Faz a retirada de todos os trilhos que circundavam a cidade, aproveitando o espaço para a abertura de amplas avenidas a partir de 1984. Da Estação de Jaguariúna para o novo caminho ferroviário até Guedes (Mogi Mirim) seguiram-se duas pistas largas até a rotatória de entrada ao Bairro Dr. João Aldo Nassif. Da Estação, seguindo o caminho ferroviário do ramal de Amparo, cortando a Rua Cândido Bueno, abriram-se duas modernas pistas em direção à saída para Pedreira. Tornou-se a Grande avenida designada como Avenida Marginal. Atualmente recebeu o nome de seu executor Prefeito Laércio José Gothardo. A partir de meados da década de 1980 reurbaniza-se, assim a cidade. Acontece o restauro da Estação Ferroviária de Jaguariúna de 1945.

Foi restaurada com anuência das Administrações Municipais, pelo comando do ferroviário, político vereador, Vice-Prefeito, diretor de Patrimônio Histórico, Sr. Pedro Abrucês. Ela torna-se um Centro Cultural. Belíssimo prédio tombado pelo CONDEPHAAT de São Paulo em 2015, com ladrilhos hidráulicos, pedras portuguesas. Atualmente foi denominado Centro Cultural Ulisses Cavalcanti "Zi", Prof. De História, estimado Secretário de Cultura. Tal obra foi continuada nas administrações municipais seguintes dos Prefeitos Tarcísio Chiavegato, Laércio Gothardo e Antônio Maurício Hossri. No Centro Cultural já se encontrava a Biblioteca Municipal. Ali instalou-se o Museu Ferroviário Municipal. Criou-se uma Sala com aulas de Música com a Banda Municipal. Instalou-se o boteco da Estação com o famoso prato Picanha na Pedra. O pátio da estação foi todo ajardinado. No retorno de Tarcísio com seu Vice Lúcio, em duas gestões, 2001 a 2008, aconteceu a realização de um sonho da comunidade e do Executivo e Legislativo Municipais no ano de 2006: a volta do Trem turístico Maria Fumaça até a sua antiga estação, agora transformada em Centro Cultural. Através de um convênio a Prefeitura Municipal se une à ABPF, que como OSCIP (Organização Social de Interesse Público) repassa os recursos para a construção de uma alta ponte ferroviária de 600 metros de comprimento e a execução de leito ferroviário de 1.200m. A nova ponte muito mais alta que a anterior

retoma o mesmo alinhamento ferroviário, passando sobre o Rio Jaguari. Sua grande estrutura apoia-se sobre a Ponte da Maria Fumaça de 1945. Passa sobre o mesmo ponto dos antigos Pontilhões implodidos em 1984, cruzando a Rua Cândido Bueno retomando, nas alturas, o mesmo caminho ferroviário, entre as duas pistas da Avenida Marginal, até chegar à antiga Estação, hoje, Centro cultural. Tal obra custou R\$ 1,5 milhão. Ela utilizou mais de mil metros cúbicos de concreto. O engenheiro responsável foi o Sr. Odilon Monteiro. A doação de trilhos e dormentes foi feita pela ABPF. Segundo declaração do Sr. Hélio Gazeta, diretor da ABPF, tudo foi realizado com atenta pesquisa de preço. Jaguariúna com excelente localização geográfica, contornada por três rios, situada na Região Metropolitana de Campinas, que se abria para a vocação industrial a partir dos anos 80, abria, agora, espaço para a vocação turística. Esta transformação em estância turística foi motivada pelo retorno do trem de ferro à sua antiga estação, resgatando a cultura ferroviária, as memórias, a história das famílias, a tradição da cidade, a identidade de seu povo. Aquilo que parecia ter sido varrido fora de nossas ruas, para dar lugar ao progresso e reurbanização exigida da nova cidade, retorna de forma sustentável como resgate histórico, inserindo Jaguariúna numa classificação de Município com Interesse Turístico. Pois o café trouxe a Ferrovia que fundou a Vila Bueno. Assim como a vocação agropecuária do Município, desde suas origens, trouxe o cavalo às raíais com corridas na Praça Berlim, desde 1902. Hoje dispomos das Cavalarias Antonianas e dos Festivais de rodeio nacionalmente conhecidos. Pontos também fortes do MIT. Oxalá o antigo sonho de estabelecer em seu pátio ferroviário uma histórica e artística exposição das primeiras locomotivas importadas e dos vagões e luxuosos carros da Cia Mogiana restaurados pudesse enriquecer, hoje, o acervo cultural do histórico espaço. A inauguração da volta do trem turístico à Estação tornada Centro Cultural, inauguração de tão grande obra arquitetônica de extenso e alto pontilhão aconteceu a 06 de outubro de 2006, pelo Prefeito Tarcísio Cleto Chiavegato. Por isso a Câmara Municipal batizou o novo pontilhão com seu nome no final de seu 3º mandato em 2008.

Tomaz de Aquino Pires

## Investimento virou pó e o assessor sumiu: a responsabilidade é da corretora

Jorge Calazans\*

Você confiou no seu assessor de investimentos. Ele trabalhava para uma grande e renomada corretora, utilizava e-mail institucional e, amparado pela credibilidade daquela marca, apresentou uma oportunidade "imperdível". Meses depois, o investimento virou pó e o patrimônio desapareceu. Ao procurar a corretora, a resposta foi direta e frustrante: "O assessor agiu por conta própria, esse produto não era da nossa plataforma, não temos responsabilidade". A cena tem se repetido com frequência, mas a justificativa, embora previsível, está longe de se sustentar juridicamente.

Há um ponto essencial que não pode ser ignorado: ninguém entrega as economias de uma vida a um estranho. Quando um investidor aceita uma recomendação, ele não confia apenas na pessoa física do assessor, mas na estrutura institucional que ele representa. É a marca que valida, é a instituição que transmite segurança, são os mecanismos, ou ao menos a promessa deles, de controle que legitimam a relação. Essa confiança não nasce do nada; ela é construída e explorada pela própria corretora.

É justamente por isso que não faz sentido jurídico permitir que a instituição se beneficie dessa confiança na captação e, depois, tente se eximir quando o resultado é prejuízo. O assessor só teve acesso ao cliente porque ocupava aquela posição, utilizando estrutura, prestígio e identidade vinculados à empresa. Sem esse contexto, dificilmente a relação sequer existiria.

Do ponto de vista legal, a responsabilidade é clara. O Código Civil

estabelece que empreendedores e empresas respondem pelos atos de seus prepostos no exercício de suas funções. No mercado financeiro, essa lógica é ainda mais rigorosa. Corretoras e instituições têm deveres regulatórios de supervisão, controle e monitoramento sobre a atuação de seus agentes. Quando um assessor oferece, de forma reiterada, produtos fora da plataforma, isso não aponta para um desvio isolado, indica falha de fiscalização.

Há ainda um elemento decisivo: a chamada teoria da aparência. Para o investidor comum, não existe distinção técnica entre assessor e corretora. Se ele se apresenta com e-mail corporativo, vínculo formal e identidade visual da empresa, ele é percebido, legitimamente, como extensão direta da instituição. E o Direito protege essa confiança. Não se pode exigir do investidor que investigue a arquitetura interna da empresa para saber onde termina a responsabilidade de um e começa a do outro.

Aceitar a negativa automática das corretoras, portanto, é aceitar uma versão conveniente dos fatos — mas juridicamente frágil. O selo institucional não é um detalhe de marketing; é o que torna possível a relação de confiança. E confiança, no Direito, não é um ativo descartável.

No fim, a regra é simples e antiga: quem se beneficia da confiança, responde por ela.

\*Jorge Calazans é advogado especializado na defesa de investidores vítimas de fraudes, ativista no combate às pirâmides financeiras e sócio do escritório Calazans e Vieira Dias Advogados

### EU CONFIO

Alguém tem de dar a notícia,  
seja boa ou seja triste.  
Você fica sabendo das coisas  
porque a jornalista existe.

Notícias vão e vêm  
de todos os acontecimentos,  
quantas cheias de alegria,  
outras trazem só sofrimentos.

Ela tem de falar,  
meter o dedo na ferida.  
Se você vive corretamente,  
por que temer a enxerida?

Sei da política de hoje,  
do passado quase esquecido,  
por ser bem-informado  
sou um homem precavido.

A verdade em bom tom  
queima como brasa,  
conheço de perto essa profissional:  
tenho uma dentro de casa.

Poesia de Valter MáZ Borges, do livro O remédio do silêncio, volume 15 da coleção Mensagens de fé (editoraartifice.com.br), em homenagem ao Dia do Jornalista, que se comemora em 7 de abril. Todos os livros do autor são filantrópicos.

## ■ SANEAMENTO:

# Obra da nova ETA Camanducaia entra na fase de montagem dos tanques

A ETA Camanducaia inaugura um novo capítulo no abastecimento de água em Jaguariúna, pois é a primeira estação de tratamento de água na bacia do Rio Camanducaia, que ampliará a capacidade de abastecimento da cidade em 60%



A obra da nova Estação de Tratamento de Água (ETA) no Rio Camanducaia entrou em nova etapa de trabalhos. Realizada pela Prefeitura de Jaguariúna, por meio do Serviço Autônomo de Água e Esgoto de Jaguariúna (SAAEJA), a obra iniciou nesta semana os serviços de posicionamento e montagem dos tanques que receberão a água da estação.

Segundo o SAAEJA, com a conclusão

da etapa inicial de concretagem das estruturas, agora a obra começa a montagem dos tanques de fibra de vidro.

A ETA Camanducaia inaugura um novo capítulo no abastecimento de água em Jaguariúna, pois é a primeira estação de tratamento de água na bacia do Rio Camanducaia, que ampliará a capacidade de abastecimento da cidade em 60%.

Segundo o SAAEJA, a nova ETA Camanducaia terá capacidade inicial de tratamento de 50 litros por segundo, com possibilidade de expansão para até 150 litros por segundo em sua fase final, reforçando a segurança hídrica da cidade e preparando Jaguariúna para o crescimento sustentável.

A nova estrutura contará com tecnologia moderna e eficiente, sob a fis-

calização técnica do SAAEJA, garantindo padrões de qualidade e segurança, e está sendo construída em área da Prefeitura de Jaguariúna localizada na Estrada Oscar Pereira Dias (JGR 010), em frente à Fazenda da Barra.

A obra irá beneficiar diretamente os moradores dos bairros Guedes, Reserva da Barra, Ana Helena, Lago da Barra, Florista, Santo Antônio do Jardim e Bom Jardim.

## Meio Ambiente abre Consulta Pública para apresentação de Plano de Recomposição Florestal

De Holambra

O Departamento Municipal de Agricultura e Meio Ambiente de Holambra deu início essa semana, em 23 de março, ao período de consulta pública para apresentação e discussão da proposta do Plano Diretor de Recomposição Florestal. A documentação referente ao projeto está

disponível no Portal do Governo, com acesso direto pelo site <https://bit.ly/consultapdrf>.

“O processo de elaboração, consulta e aprovação deste Plano apresenta um marco fundamental para o futuro sustentável do nosso município. Ao reunir conhecimento técnico, participação

social e compromisso institucional, construímos um instrumento estratégico que equilibra a preservação ambiental com o desenvolvimento econômico, garantindo a recuperação de áreas degradadas, a proteção dos recursos hídricos e a valorização da biodiversidade local”, destacou o prefeito Fernando Capato.

A consulta seguirá disponível até 27 de abril, com espaço para envio de sugestões, contribuições e críticas por meio eletrônico. No dia 28 de abril, a proposta e as contribuições incorporadas serão levadas para apreciação popular em Audiência Pública a ser realizada na Câmara Municipal a partir das 17h30.

“Mais do que uma exigência legal, este projeto reflete a responsabilidade coletiva de planejarmos o crescimento da cidade de forma consciente, assegurando qualidade de vida para as atuais e futuras gerações”, avalia o diretor municipal de Agricultura e Meio Ambiente, Mário Luiz Sitta.

Serviço  
Consulta Pública – Plano Diretor de Recomposição Florestal  
Acesso: <https://bit.ly/consultapdrf>  
De 23 de março a 27 de abril

Audiência Pública  
28 de abril, às 17h30  
Local: Câmara Municipal – Rua Dr. Jorge Latour, 152, Centro

## Renovias deve registrar mais de 652 mil veículos durante o feriado prolongado da Páscoa

De Holambra

O Departamento Municipal de Agricultura e Meio Ambiente de Holambra deu início essa semana, em 23 de março, ao período de consulta pública para apresentação e discussão da proposta do Plano Diretor de Recomposição Florestal. A documentação referente ao projeto

está disponível no Portal do Governo, com acesso direto pelo site <https://bit.ly/consultapdrf>.

“O processo de elaboração, consulta e aprovação deste Plano apresenta um marco fundamental para o futuro sustentável do nosso município. Ao reunir conhecimento técnico, participação social e com-

promisso institucional, construímos um instrumento estratégico que equilibra a preservação ambiental com o desenvolvimento econômico, garantindo a recuperação de áreas degradadas, a proteção dos recursos hídricos e a valorização da biodiversidade local”, destacou o prefeito Fernando Capato.

A consulta seguirá di-

ponível até 27 de abril, com espaço para envio de sugestões, contribuições e críticas por meio eletrônico. No dia 28 de abril, a proposta e as contribuições incorporadas serão levadas para apreciação popular em Audiência Pública a ser realizada na Câmara Municipal a partir das 17h30.

“Mais do que uma exigência legal, este projeto reflete a responsabilidade coletiva de planejarmos o crescimento da cidade de forma consciente, assegurando qualidade de vida para as atuais e futuras gerações”, avalia o diretor municipal de Agricultura e Meio Ambiente, Mário Luiz Sitta.

Serviço

Consulta Pública – Plano Diretor de Recomposição Florestal  
Acesso: <https://bit.ly/consultapdrf>  
De 23 de março a 27 de abril

Audiência Pública  
28 de abril, às 17h30  
Local: Câmara Municipal – Rua Dr. Jorge Latour, 152, Centro



**Tratterie**  
gastronomia internacional

**Restaurante**  
Restaurante à la carte no centro de Holambra, com jardins, terraço, amplo estacionamento, ambiente acolhedor e familiar

**Pratos Executivos**  
Pratos executivos no almoço de segunda a sexta-feira

**Cozinha Internacional**  
Cardápio cuidadosamente elaborado com o melhor da cozinha internacional

**Eventos**  
Contrate nossos serviços para sua chácara, residência ou empresa (até 250 pessoas)

### Cardápio de verão

Venha conhecer nosso cardápio especial!



**ABADEJO TROPICAL**



**PRIME RIB AO GORGONZOLA**



**LAGOSTA MARISCADA**



**SALMÃO VERÃO**

**Horário de funcionamento** Segunda a quinta feira das 11:30 às 15:30  
Sexta feira a domingo e feriados das 11:30 às 16:00 hrs

Informações e Reservas  
(19) 99188.8927 | Rua Camélias, 317 - Centro Holambra-SP | @tratterieholandesa

NOTA MÁXIMA: 100

**MEC**

A UniFAJ oferece cursos pensados para a prática profissional

Conheça os cursos de Pós-graduação

**Especializações alinhadas ao mercado**



**UniFAJ**  
Centro Universitário de Jaguariúna

**Inscreva-se**

## ■ ESPORTES E LAZER:

## Caminhada Ecológica 'Amigos do Salvador' acontece nesta sexta-feira Santa

A realização é da Prefeitura de Jaguariúna, por meio da Secretaria Municipal de Juventude, Esportes e Lazer e a saída está marcada para às 04h (concentração 3:30h) na Praça Umbelina Bueno

Um dos mais tradicionais eventos de calendário da cidade e região, a Caminhada Ecológica Amigos do Salvador, acontece nesta Sexta-Feira Santa, dia 3 de abril.

A realização é da Prefeitura de Jaguariúna, por meio da Secretaria Municipal de Juventude, Es-

portes e Lazer e a saída está marcada para às 04h (concentração 3:30h) na Praça Umbelina Bueno.

O percurso de 21 km até a chegada ao Morro do Cristo, em Pedreira, terá desta vez 11 pontos de apoio para os participantes com banheiros químicos, além de

distribuição de água e banana, especialmente àqueles que iniciam a caminhada junto com a organização.

Será fornecido transporte gratuito de retorno à Jaguariúna, das 08h00 às 11h00. O ponto de embarque será no local habitual, na Prefeitura de

Pedreira e o desembarque será no ponto de partida, na Praça Umbelina Bueno.

Por se tratar de uma caminhada ecológica, o Departamento de Agropecuária e Meio Ambiente, da Prefeitura de Jaguariúna, promoverá uma ação de educação ambiental, com orientações

sobre a importância da arborização urbana, além de propor "missões verdes" que poderão ser realizadas pelos participantes ao longo do percurso, incentivando a reflexão e o cuidado com a natureza.

No retorno a Jaguariúna, a UNIFAJ, por meio do curso de

Fisioterapia, oferecerá aos participantes serviços de recovery – conjunto de técnicas voltadas à recuperação física pós-esforço e orientações para redução de dores e fadiga. Já o curso de enfermagem realizará aferição de pressão arterial e verificação glicêmica capilar.

## CAPS de Jaguariúna promove gincana de Páscoa e fortalece acolhimento

O Centro de Atenção Psicossocial (CAPS) de Jaguariúna realizou nesta quarta-feira, dia 1º de abril, uma ação especial de Páscoa em parceria com a empresa Motherson, envolvendo cerca de 40 pacientes atendidos pela unidade. A iniciativa teve como foco promover

a integração entre o setor público e privado, reforçando o acolhimento, a cidadania e o bem-estar de pessoas com transtornos mentais.

Durante a atividade, foi organizada uma gincana nas dependências do CAPS, com dinâmica semel-

hante a uma Caça aos Ovos, estimulando a participação ativa dos usuários por meio de desafios lúdicos e interativos. A ação também contou com a entrega de kits de chocolates, proporcionando momentos de lazer e descontração aos participantes.

A proposta da atividade foi ampliar as possibilidades de cuidado em saúde mental, valorizando experiências que vão além do atendimento clínico, com foco na socialização e na construção de vínculos.

A Secretaria de Saúde destaca a im-

portância de iniciativas como essa, que contribuem para o fortalecimento da rede de atenção psicossocial e reforçam o papel da comunidade no processo de cuidado.

O CAPS de Jaguariúna está aberto a novas parcerias com empresas interessa-

das em colaborar com ações que promovam qualidade de vida e inclusão social dos usuários.

A unidade está localizada na Avenida dos Ipês, 678, no bairro Roseira de Baixo.

## Pescaria de Sexta-Feira Santa será liberada no Parque dos Lagos em Jaguariúna

A Prefeitura de Jaguariúna realiza na próxima Sexta-Feira Santa, 3 de abril, a tradicional pescaria da Semana Santa no

Parque dos Lagos. A atividade acontece das 8h às 17h, nos lagos 1 e 2, e será aberta a todos os moradores.

Para participar,

não é necessário pagamento, sendo exigida apenas a apresentação do Cartão Cidadão na entrada do parque. Menores

de idade devem estar acompanhados pelos pais ou responsáveis.

De acordo com a Secretaria Municipal de Cultura, os partici-

pantes poderão levar os peixes pescados e está permitido o uso de equipamentos como carretilhas e molinetes.

A iniciativa reforça uma tradição da cidade e oferece uma opção de lazer para as famílias durante o feriado religioso.

**02 de Abril**  
Dia Mundial de Conscientização do Autismo

**AUTISMO: COMPREENDER É O PRIMEIRO PASSO PARA INCLUIR**

No Dia Mundial do Autismo, reforçamos um compromisso que já virou realidade. Jaguariúna inaugurou o primeiro Centro Municipal do Autismo, um espaço planejado para oferecer atenção, apoio e oportunidades para crianças e suas famílias.

**Jaguariúna cuida, acolhe e inclui.**

Secretaria Municipal de Saúde

[/prefeituradejaguariuna](https://www.facebook.com/prefeituradejaguariuna)

JAGUARIÚNA PREFEITURA

**Expo 2026 Guaçu**

**10 A 20 DE ABRIL**

**10.ABR HUGO & GUILHERME**

**11.ABR NATANZINHO LIMA**

**17.ABR MAIARA & MARAISA**

**18.ABR LAUANA PRADO + LIVINHO**

**20.ABR PANDA**

REALIZAÇÃO: **Samor Promoções** **JR4**

PATROCINADOR: **Good Bom**

PONTOS DE VENDAS DIGITAL: **SEINGRESSO**

PONTOS DE VENDAS FÍSICO: **TEM TOTAL** **DI Gaspi**

AVENIDA BRASIL, AO LADO DO BURITI SHOPPING, MOGI GUAÇU/SP

## ■ PALESTRA:

# Palestra 'Marketing não é só Digital' acontece em Jaguariúna na próxima terça-feira

A entrada é um litro de leite que será doado para o Fundo Social de Solidariedade de Jaguariúna

Jaguariúna recebe na próxima terça-feira, dia 7 de abril, a palestra "Marketing não é só digital", que será realizada às 19h na sede da Associação Comercial e Industrial de Jaguariúna (ACIJ).

A entrada é um litro de leite que será doado para o Fundo Social de Solidariedade de Jaguariúna.

Voltado a empresários e empreendedores locais, o encontro propõe uma reflexão prática e direta sobre os desafios do marketing atual. A palestra parte de um ponto importante:

Muitos negócios já entenderam que apenas "postar nas redes sociais" não é suficiente, mas ainda enfrentam dificuldades para estruturar es-

tratégias eficientes.

Conduzida por Karen Isis, a apresentação traz uma abordagem clara sobre o papel do marketing dentro das empresas. Durante o evento, serão abordados temas como posicionamento de mercado, definição de público-alvo e clareza na comunicação.

A palestra tem ca-

ráter prático e objetivo, voltada para empresários que desejam sair do ciclo de tentativas e erros e passar a tomar decisões mais assertivas.

A participação é aberta ao público interessado, especialmente empreendedores que buscam aprimorar a gestão de seus negócios e contribuir com a comunidade local.



## Prefeitura de Jaguariúna promove encontro on-line sobre a Lei Aldir Blanc

A Prefeitura de Jaguariúna, por meio da Secretaria Municipal de Cultura, realiza nesta terça-feira, dia 7 de abril, às 19h, um encontro on-line para apresentar e orientar a população sobre a Lei Aldir Blanc, importante instrumento de fomento ao setor cul-

tural.

A iniciativa marca a retomada da Lei Aldir Blanc neste ano, reforçando o compromisso do município com o fortalecimento da cultura local e o apoio a artistas, produtores e trabalhadores do setor.

O encontro será

realizado em formato virtual, facilitando a participação de interessados de toda a cidade. Para acessar a videoconferência, basta escanear o QR Code disponível no material de divulgação e entrar diretamente na sala on-line.

Durante a reunião,

a equipe da Secretaria Municipal de Cultura irá apresentar informações sobre a lei, esclarecer dúvidas e orientar sobre a participação nos próximos processos e oportunidades que serão disponibilizados por meio do programa.

A Lei Aldir Blanc,

criada para apoiar o setor cultural em momentos de dificuldade, segue sendo uma ferramenta fundamental para incentivar a produção artística e garantir o acesso à cultura. Com a retomada das ações em 2026, Jaguariúna reforça sua política de valoriza-

ção cultural e de incentivo aos agentes locais.

A participação é aberta a todos os interessados, especialmente artistas, produtores culturais e profissionais da área que desejam entender melhor as oportunidades oferecidas pela legislação.

## Fundo Social de Jaguariúna abre inscrições para curso gratuito de manicure

O Fundo Social de Solidariedade de Jaguariúna abriu nesta quarta-feira, dia 1º de abril, as inscrições para um novo curso gratuito de manicure, voltado a moradores interes-

sados em aprender uma profissão e gerar renda.

A capacitação é destinada a pessoas com mais de 18 anos e terá início no dia 6 de abril, com término previsto para 6 de

maio. As aulas serão realizadas às segundas e terças-feiras, das 8h às 10h, na sede do Fundo Social, totalizando uma carga horária de 30 horas.

As inscrições de-

vem ser feitas presencialmente, das 9h às 16h, na sede do Fundo Social, localizada na Rua Cândido Bueno, 792, no Centro. Para garantir a vaga, é necessário apresentar cópia do

RG e do Cartão Cidadão.

De acordo com o Fundo Social, a iniciativa tem como objetivo promover qualificação profissional e ampliar as oportu-

nidades de inserção

no mercado de trabalho, especialmente em áreas com grande demanda, como o setor de beleza.

Mais informações podem ser obtidas diretamente no local de inscrição.

### UBATUBA CÉLIO LOCAÇÕES

CASAS E APARTAMENTOS NO CENTRO E NA PRAIA

RECEBEMOS EXCURSÕES

(12) 99719-7509

(12) 98108-4618

(12) 98106-5293

Rua Geni Salles N. Braga - Praia Grande - Ubatuba-SP

celiolocacoes@hotmail.com www.ubatubaceliolocacoes.com

P' FES  
**ORIGINAL**  
CONFECCÕES & ESTAMPARIA

original10camisetas@outlook.com

1999217-7771 originalconfecoes

193891-4545 Guacu Silkscreen

24 anos de Tradição

## ■ FERIADO:

# Confira o que abre e fecha no feriado da Sexta-Feira Santa

Os setores públicos retomam o atendimento em sua normalidade na segunda-feira, dia 6 de abril, às 8h



Em função do feriado da Sexta-Feira Santa, dia 3 de abril, e do Pon-

to Facultativo decretado nas repartições públicas municipais na quinta-

-feira, 2, confira como funcionarão os serviços essenciais da Prefeitura de Jaguariúna, que atenderão em esquema de plantão.

Os setores públicos retomam o atendimento em sua normalidade na segunda-feira, dia 6 de abril, às 8h.

**CENTRO DE OPERAÇÕES E INTELIGÊNCIA (COI)**

Funcionará 24h pelo telefone 153.

**GUARDA MUNICIPAL**

Plantão 24h pelos telefones 153, (19) 3837-3936 e (19) 9 1000-2303.

**DEFESA CIVIL**

Atendimento 24h,

com chamadas pelo telefone 199 e (19) 3867-1339.

**SERVIÇO DE COLETA SELETIVA**

A coleta seletiva não será realizada somente na sexta-feira, 3, sendo retomada na segunda-feira, 6, normalmente.

**SERVIÇO DE COLETA DE LIXO**

Atendimento normal conforme calendário de cada bairro.

**SERVIÇO DE ÁGUA E ESGOTO**

A equipe de manutenção de rede de água e esgoto permanecerá de plantão 24h. Chamadas pelo telefone/whatsapp (19) 97124-1069.

**PAT**

O atendimento estará suspenso a partir da quinta-feira, dia 2, voltando ao horário normal na segunda-feira, dia 6.

**UNIDADES DE SAÚDE**

As UBSs estarão fechadas de na quinta e sexta-feira, dias 2 e 3 de abril, e voltam ao funcionamento normal na segunda-feira, dia 6 de abril. Já a UPA, o serviço de ambulância e o Hospital Municipal Walter Ferrari (maternidade, internações e cirurgias de urgência) seguem funcionando normalmente 24h por dia. O Centro de Especialidades Médicas abre

na quinta-feira, dia 2 de abril, para agendamento de consultas e atendimento de pacientes agendados, e fica fechado na sexta-feira e sábado, dias 3 e 4 de abril.

**PROCON**

O atendimento estará suspenso no feriado e ponto facultativo, voltando ao normal no dia 6. Durante esse período a população poderá enviar suas demandas pelo [www.procon.sp.gov.br](http://www.procon.sp.gov.br) ou pelo e-mail: [procon@jaguariuna.sp.gov.br](mailto:procon@jaguariuna.sp.gov.br).

**FEART (Feira de Arte e Artesanato de Jaguariúna)**

Funcionamento normal no sábado e domingo, 4 e 5, das 9h às 15h.

## Assistência Social e Ouvidoria da Saúde de Jaguariúna passam a atender em novo endereço

A Secretaria de Saúde de Jaguariúna informa que os serviços de Assistência Social e Ouvidoria da Saúde passam a funcionar em novos locais a partir desta semana, ambos no prédio da Cidade da Saúde, localizado na Rua Amazonas, 504, no Jardim Dom Bosco.

A mudança tem como

objetivo proporcionar mais comodidade aos usuários e otimizar o fluxo de atendimento, reunindo serviços essenciais em um ambiente mais acessível e organizado.

A Assistência Social da Saúde passa a atender ao lado da Farmácia Municipal, de segunda

a sexta-feira, das 8h às 12h30. O serviço realiza acolhimento, escuta qualificada e avaliação social para demandas, como solicitação de medicamentos não padronizados, próteses e órteses, próteses dentárias, óculos e cadeira de rodas, além de acompanhamento social, aten-

dimento de demandas espontâneas e apoio às Unidades Básicas de Saúde (UBSs) e à rede de garantia de direitos. O contato pode ser feito pelo telefone (19) 3199-7512, ramal 3009, ou pelo e-mail [assistencia.saude@jaguariuna.sp.gov.br](mailto:assistencia.saude@jaguariuna.sp.gov.br).

Já a Ouvidoria da

Saúde passa a funcionar junto ao acolhimento do setor Atende Saúde, no mesmo prédio, com atendimento de segunda a sexta-feira, das 7h às 12h e das 13h às 16h. O serviço está disponível pelo telefone (19) 3199-7512, ramal 3012, pelo WhatsApp (19) 99718-9428 e pelo e-mail [sau-](mailto:sau-)

[de.ouvidoria@jaguariuna.sp.gov.br](mailto:de.ouvidoria@jaguariuna.sp.gov.br).

De acordo com a Secretaria de Saúde, a iniciativa reforça o compromisso da Administração Municipal em qualificar os serviços prestados à população, garantindo mais eficiência, proximidade e humanização no atendimento à saúde.

## Jaguariúna aplica mais de mil doses no 'Dia D' de vacinação contra a influenza

A Prefeitura de Jaguariúna, por meio da Secretaria Municipal de Saúde, realizou no último sábado, dia 28 de março, o Dia D de Vacinação contra a Influenza, reforçando o compromisso com a prevenção e o cuidado com a população. A mobilização teve como foco ampliar a cober-

tura vacinal, especialmente entre os grupos mais vulneráveis, e resultou na aplicação de 1.100 doses.

A ação aconteceu em pontos estratégicos do município: nas Unidades Básicas de Saúde (UBSs) dos bairros Fontanella, Cruzeiro do Sul, 12 de Setembro e

Florianópolis, além do Centro Especializado Odontológico (CEO), garantindo acesso facilitado à imunização.

A campanha segue as diretrizes do Ministério da Saúde e contempla os grupos prioritários, como crianças de 6 meses a menores de 6 anos, gestantes e puérperas, idosos com

60 anos ou mais, pessoas com comorbidades, professores, trabalhadores da saúde, profissionais das forças de segurança e salvamento, integrantes das Forças Armadas, caminhoneiros, motoristas do transporte coletivo e pessoas com deficiência permanente.

A vacina contra a

gripe influenza é uma das principais estratégias de proteção coletiva, contribuindo para a redução de casos graves, internações e óbitos causados pelo vírus. Além da proteção individual, a imunização ajuda a diminuir a circulação viral, evitando a sobrecarga dos serviços de saúde.

A Secretaria de Saúde reforça a importância de que os integrantes dos grupos prioritários que ainda não se vacinaram procurem uma unidade de saúde até o dia 31 de maio, munidos da carteira de vacinação e do Cartão Cidadão, para garantir a proteção contra a gripe.

## PAT de Jaguariúna realiza mutirões de emprego para diversas áreas

De Jaguariúna

O Posto de Atendimento ao Trabalhador (PAT) de Jaguariúna promove nesta semana mais dois mutirões de emprego com oportunidades em diversas áreas.

Nesta segunda-fei-

ra, dia 30 de março, às 13h, a empresa Foco Gestão de Serviços seleciona profissionais para as seguintes vagas: jardineiro, agente de limpeza, encanador, técnico mecânico, ajudante geral de produção e meio oficial de manutenção-ajudante

de pedreiro

Já na quarta-feira, dia 1º de abril, será a vez do mutirão da empresa We Can, a partir das 8h30, para vaga de montador de embalagem, com ensino fundamental.

Os interessados de-

vem comparecer ao PAT de Jaguariúna munidos de currículo e documentos pessoais.

O PAT fica na Rua Coronel Amâncio Bueno, 810, no Centro, na Secretaria de Desenvolvimento Econômico, Turismo e Agronegócios.



INTERNET EM TODOS OS LUGARES,  
para todos os momentos!

[www.netaki.com.br](http://www.netaki.com.br)

(19) 3877 2700

## ■ ESPORTES:

# Juventus goleia Cruzeiro do Sul e conquista título do Campeonato de Veteranos em Jaguariúna

Time conquistou o título do Campeonato Municipal de Futebol Veteranos de Jaguariúna na manhã de domingo, 29 de março, após vencer o Cruzeiro do Sul por 5 a 1 no Campo do Azulão



O Juventus conquistou o título do Campeonato Municipal de Futebol Veteranos de Jaguariúna na manhã de domingo, 29 de março, após vencer o Cruzeiro do Sul por 5 a 1 no Campo do Azulão.

Na decisão, o Cru-

zeiro do Sul marcou com William Xavier, enquanto o Juventus dominou a partida com gols de Marcos Malachias Jr, que balançou a rede duas vezes, além de Carlos Eduardo Pereira, Guilherme Barbosa e Rodrigo Fontanela.

Destaques também para Carlos Eduardo Pereira, eleito o craque da final.

No balanço geral da competição, a melhor defesa foi do Independente, que sofreu apenas três gols em seis partidas disputadas. Já

o artilheiro do campeonato foi Guilherme Barbosa, do Juventus, com oito gols marcados em oito jogos.

O campeonato foi organizado pela Prefeitura de Jaguariúna, por meio da Secretaria de Juventude, Esportes e Lazer.

## Saiu a convocação mais aguardada para Copa do Mundo FIFA 2026: McDonald's anuncia Seleções do Méqui

Está chegando a hora dos campeões do sabor entrarem em campo! O McDonald's inicia os preparativos para a Copa do Mundo FIFA 2026 e apresenta o menu "Seleções do Méqui", com sanduíches representando diferentes países. E hoje inicia a pré-venda do combo Brasil exclusivamente pelo app do Méqui. Até o dia 6 de abril, os Méqui Lovers podem comprar antecipadamente o Sanduíche Brasil, McFritas Brasil, McShake Brasil e o McFlurry Brasil.

"O lançamento do menu de Seleções do Méqui é sempre um momento muito esperado, e dar início com a pré-venda do Combo Brasil é a nossa forma de dizer que a torcida

já começou. Queremos oferecer aos brasileiros o momento perfeito para entrar no clima da Copa do Mundo da FIFA 2026, transformando a pré-venda no aquecimento oficial para os grandes momentos que virão. Para o McDonald's, esse é um marco que nos aproxima ainda mais dos nossos fãs em um momento de paixão nacional. Nosso desejo é mostrar que, seja na hora do jogo ou na comemoração depois dele, o Méqui vai estar presente!", comenta Ilca Sierra, Diretora de Marketing do McDonald's no Brasil.

Com criação da GALERIA.ag, o primeiro tempo da campanha tem como pontapé inicial uma série de filmes

para veiculação nas plataformas digitais e redes sociais. Inspirada como uma analogia divertida de como as misses se apresentam e representam seus países em concursos, cada filme traz um chef representando um país e convidando o público para em breve conhecer o menu completo com as "Seleções do Méqui". Como o combo Brasil já estará em pré-venda, os conteúdos promovem uma verdadeira imersão nos itens para a torcida brasileira já se preparar.

Na pré-venda o Brasil já está escalado com:

Sanduíche Brasil: feito com pão tipo briochê, dois hambúrgueres de carne 100% bovina, molho sabor vinagrete, farofa defumada, cebo-

la fresca, tomate, bacon, molho sabor churrasco e queijo sabor emental.

McFritas Brasil: a McFritas mais famosa do mundo, agora com maionese verde – um ícone brasileiro – e bacon.

McFlurry Brasil: sobremesa preparada com bebida láctea sabor baunilha, cobertura caramelo com coco e uma deliciosa farofa crocante de coco.

McShake Brasil: preparado com leite, bebida láctea sabor baunilha, cobertura de caramelo com coco e uma deliciosa farofa crocante de coco.

Além do Combo Brasil, a partir do dia 7 de abril o time de Seleções do Méqui estará disponível em todos os res-

taurantes e segmentos. O cardápio contará com sanduíches das seleções da Espanha, Argentina, Alemanha, México, Estados Unidos e Itália – que a pedidos se classificou só no Méqui – além da novidade: o Canadá, com duas bebidas de McCafé.

Para ficar por dentro de todas as novidades do Méqui, acesse as redes sociais ou o site oficial da marca.

Sobre a Arcos Dorados

A Arcos Dorados é a maior franquia independente do McDonald's do mundo e a maior rede de serviço rápido de alimentação da América Latina e Caribe. A companhia conta com direitos exclusivos de possuir, operar e con-

ceder franquias locais de restaurantes McDonald's em 21 países e territórios dessas regiões. Atualmente, a rede possui 2.500 restaurantes, entre unidades próprias e de seus franqueados, que juntos empregam mais de 100.000 funcionários. A empresa também está comprometida com o desenvolvimento das comunidades em que opera com a oferta de oportunidades de primeiro emprego formal aos jovens e com o impacto ambiental positivo por meio de sua Receita do Futuro. A Arcos Dorados está listada na Bolsa de Valores de Nova York (NYSE: ARCO). Para saber mais sobre a Companhia por favor visite o nosso site: [www.arcosdorados.com/pt/](http://www.arcosdorados.com/pt/)

## Campo da Roseira de Cima recebe melhorias com novos bancos para atletas e arbitragem em Jaguariúna

A Prefeitura de Jaguariúna está realizando melhorias no campo de futebol "Altino Amaral", localizado no bairro Roseira de Cima,

como parte das ações de valorização dos espaços esportivos do município.

Entre as intervenções em andamento estão a construção

de dois bancos de reservas para atletas e um banco destinado à arbitragem e ao mesário. As estruturas serão feitas em alvenaria e contarão

com cobertura metálica.

De acordo com a administração municipal, as melhorias vão proporcionar

mais durabilidade, conforto e proteção para os usuários do espaço, além de contribuir para a organização das partidas.

A iniciativa atende

a uma antiga demanda da comunidade e integra o conjunto de investimentos voltados ao fortalecimento do esporte na cidade.

## Departamento de Protocolo passa a atender no Jaguar Center Plaza

A Prefeitura de Jaguariúna informa que o Departamento de Protocolo passará a atender em novo endereço a partir

desta sexta-feira, dia 27 de março. O setor, atualmente localizado na Avenida Maranhão, será transferido para uma sala no

Jaguar Center Plaza, na Rua Cândido Bueno, nº 1.299, sala 4, no térreo.

De acordo com a

administração municipal, a mudança faz parte de um processo de reorganização dos serviços, visando oferecer mais como-

partamento de Protocolo permanece inalterado, com atendimento de segunda a sexta-feira, das 8h às 16h30.

O horário de funcionamento do De-

feliz  
PÁS  
COA

**Spasso Sabores**

**OVOS DE PÁS COA OU BACALHAUS**

**EM ATÉ 3X SEM JUROS!**

**VISA**

Nas compras acima de R\$100,00 EM OVOS DE PÁS COA OU BACALHAUS parcelamos em até 3X nos cartões Master e Visa.

**Club Plus**

ESCANEE O QR CODE PARA FAZER DOWNLOAD DO APP.

**BAIXE JÁ!**

**Ofertas válidas somente para Jaguariúna Loja 1, de quarta a sábado 01/04/26 a 04/04/2026 ou enquanto durarem nossos estoques.**

**NÃO VENDEMOS NO ATACADO, PORTANTO NOSSOS PRODUTOS ESTARÃO LIMITADOS PARA ATENDER O MAIOR NÚMERO DE CLIENTES**

**Rua Gáspere, 1333**  
**Bairro Cruzeiro do Sul - Jaguariúna**  
**Fone (19) 3867-6999**

<p><b>AZEITE PORTUGUÊS NONNA OLIVIA</b> EXTRA VIRGEM VIDRO 500ML</p> <p>DE R\$ <b>28,90</b></p> <p>NO CLUB PLUS PAGUE APENAS: <b>R\$ 21,90</b></p>	<p><b>CAFÉ PRIMAVERA</b> ALMOFADA 500G</p> <p>DE R\$ <b>29,90</b></p> <p>NO CLUB PLUS PAGUE APENAS: <b>R\$ 24,90</b></p>	<p><b>KIT HEINZ 1 KETCHUP E 1 MAIONESE</b> 397G/390G</p> <p>DE R\$ <b>29,90</b></p> <p>NO CLUB PLUS PAGUE APENAS: <b>R\$ 24,90</b></p>	<p><b>KIT SAL SELEÇÃO PARRILLA BR SPICES</b> 980G LEVE 3 PAGUE 2</p> <p>DE R\$ <b>35,98</b></p> <p>NO CLUB PLUS PAGUE APENAS: <b>R\$ 29,90</b></p>	<p><b>MOLHO DE TOMATE FUGINI</b> TRADICIONAL SACHÊ 300G</p> <p>PREÇO UNITÁRIO R\$ <b>1,69</b></p> <p><b>NESTA PROMOÇÃO A LINGUIÇA SAI POR R\$ 1,43</b></p> <p><b>LEVE 7 POR R\$ 10,00</b></p>
<p><b>ATUM SÓLIDO GOMES DA COSTA</b> SABORES LATA 120G</p> <p>DE R\$ <b>12,99</b></p> <p>NO CLUB PLUS PAGUE APENAS: <b>R\$ 11,98</b></p>	<p><b>MISTURA LÁCTEA CONDENSADA MOCOCA</b> TP 395G</p> <p>DE R\$ <b>4,59</b></p> <p>NO CLUB PLUS PAGUE APENAS: <b>R\$ 3,99</b></p>	<p><b>CREME DE LEITE AMANHECER</b> TP 200G</p> <p>DE R\$ <b>3,49</b></p> <p>NO CLUB PLUS PAGUE APENAS: <b>R\$ 2,59</b></p>	<p><b>BOMBOM NESTLÉ ESPECIALIDADES</b> 220G</p> <p>DE R\$ <b>15,90</b></p> <p>NO CLUB PLUS PAGUE APENAS: <b>R\$ 12,90</b></p>	<p><b>CHOCOLATE LACTA</b> SABORES 80G</p> <p>DE R\$ <b>8,99</b></p> <p>NO CLUB PLUS PAGUE APENAS: <b>R\$ 7,99</b></p>
<p><b>CHOCOLATE LACTA BIS</b> SABORES 100,8G</p> <p>DE R\$ <b>6,49</b></p>	<p><b>MARGARINA QUALY</b> COM SAL 1KG</p> <p>DE R\$ <b>21,79</b></p> <p>NO CLUB PLUS PAGUE APENAS: <b>R\$ 16,90</b></p>	<p><b>SORVETE DA SERRA</b> SABORES 1,8 LITRO</p> <p>DE R\$ <b>29,90</b></p> <p>NO CLUB PLUS PAGUE APENAS: <b>R\$ 23,90</b></p>	<p><b>MASSA PARA LASANHA MEZZANI</b> 500G</p> <p>DE R\$ <b>11,99</b></p> <p>NO CLUB PLUS PAGUE APENAS: <b>R\$ 8,99</b></p>	<p><b>PÃO DE ALHO CASA DE MÃE</b> TRADICIONAL 300G</p> <p>DE R\$ <b>12,90</b></p> <p>NO CLUB PLUS PAGUE APENAS: <b>R\$ 9,90</b></p>
<p><b>BATATA PALITO TAJÁ FOODS</b> CONGELADA 1,5KG</p> <p>DE R\$ <b>21,98</b></p> <p>NO CLUB PLUS PAGUE APENAS: <b>R\$ 18,90</b></p>	<p><b>LASANHA PERDIGÃO</b> SABORES 600G</p> <p>DE R\$ <b>16,90</b></p> <p>NO CLUB PLUS PAGUE APENAS: <b>R\$ 13,90</b></p>	<p><b>LINGUIÇA CALABRESA SÁDIA</b> KG</p> <p>DE R\$ <b>32,89</b></p> <p>NO CLUB PLUS PAGUE APENAS: <b>R\$ 29,90</b></p>	<p><b>SALSICHA SÁDIA HOT DOG</b> PACOTE 500G</p> <p><b>ECONOMIA DE R\$ 12,99</b></p> <p><b>LEVE 3 PAGUE 2</b></p> <p>PREÇO DO KIT NO CLUB PLUS R\$ <b>25,98</b></p>	<p><b>LINGUIÇA TOSCANA PERDIGÃO NABRASA</b> GRANEL KG</p> <p>DE R\$ <b>19,90</b></p>
<p><b>DESODORANTE REXONA</b> FRAGRÂNCIAS AERO 150ML EXCETO CLINICAL</p> <p>DE R\$ <b>15,89</b></p>	<p><b>CREME DENTAL COLGATE TOTAL</b> SABORES 90G</p> <p>DE R\$ <b>9,99</b></p>	<p><b>PAPEL HIGIÊNICO CASA DE MÃE</b> FOLHA DUPLA 20 METROS LEVE 12 PAGUE 11</p> <p>DE R\$ <b>16,99</b></p> <p>NO CLUB PLUS PAGUE APENAS: <b>R\$ 13,98</b></p>	<p><b>CAIXA LAVA-ROUPAS EM PÓ OMO</b> LAVAGEM PERFEITA CAIXA 2,2KG</p> <p>DE R\$ <b>35,99</b></p> <p>NO CLUB PLUS PAGUE APENAS: <b>R\$ 29,98</b></p>	<p><b>REFRIGERANTE PEPSI</b> TRADICIONAL OU BLACK PET 2 LITROS</p> <p>DE R\$ <b>7,49</b></p>
<p><b>CERVEJA SPATEN PURO MALTE</b> LATA 350ML</p> <p>DE R\$ <b>4,79</b></p> <p>NO CLUB PLUS PAGUE APENAS: <b>R\$ 3,89</b></p> <p>LIMITE DE 120 UNID. POR CPF</p>	<p><b>CERVEJA CORONA EXTRA</b> LONG NECK 330ML</p> <p>DE R\$ <b>7,49</b></p> <p>NO CLUB PLUS PAGUE APENAS: <b>R\$ 6,79</b></p> <p>LIMITE DE 120 UNID. POR CPF</p>	<p><b>CERVEJA BUDWEISER</b> LATA 350ML</p> <p>DE R\$ <b>4,19</b></p> <p>NO CLUB PLUS PAGUE APENAS: <b>R\$ 3,39</b></p> <p>LIMITE DE 120 UNID. POR CPF</p>	<p><b>KIT GIN BOMBAY</b> 750ML LEVE 3 PAGUE 2</p> <p><b>ECONOMIA DE R\$ 119,84</b></p> <p><b>LEVE 3 PAGUE 2</b></p> <p>PREÇO DO KIT R\$ <b>239,68</b></p>	<p><b>LICOR 43</b> ORIGINAL 700ML</p> <p>DE R\$ <b>199,90</b></p> <p>NO CLUB PLUS PAGUE APENAS: <b>R\$ 139,90</b></p>

<p><b>COXA COM SOBRECÓXA DE FRANGO</b> KG</p> <p><b>AQUI TEM CARNES COM PROCEDÊNCIA DE ORIGEM</b></p> <p>DE R\$ <b>7,99</b></p>	<p><b>BISTECA SUÍNA DO LOMBO</b> CONGELADA KG</p> <p><b>AQUI TEM CARNES COM PROCEDÊNCIA DE ORIGEM</b></p> <p>DE R\$ <b>15,90</b></p>	<p><b>FILÉ DE TILÁPIA ECOFISH</b> PACOTE 400G</p> <p>DE R\$ <b>25,49</b></p> <p>NO CLUB PLUS PAGUE APENAS: <b>R\$ 21,90</b></p>	<p><b>FILÉ DE MERLUZA</b> GRANEL KG</p> <p><b>AQUI TEM CARNES COM PROCEDÊNCIA DE ORIGEM</b></p> <p>DE R\$ <b>29,90</b></p>
<p><b>CONTRAFILÉ FRIGON</b> PORCIONADO KG</p> <p>DE R\$ <b>49,90</b></p>			

**Leve sabor e saúde para casa hortifruti fresquinho e saudável todos os dias!**

<p><b>CENOURA ZONARO</b> BANDEJA 500G</p> <p>DE R\$ <b>1,79</b></p>	<p><b>MELANCIA</b> KG</p> <p>DE R\$ <b>1,98</b></p>	<p><b>CHUCHU</b> KG</p> <p>DE R\$ <b>2,98</b></p>	<p><b>LIMÃO TAITI OU ABACATE</b> KG</p> <p>DE R\$ <b>2,98</b></p>
<p><b>CEBOLA</b> KG</p> <p>DE R\$ <b>4,98</b></p>			

## ■ SEGURANÇA:

# Empresário e duas crianças são sequestrados por criminosos armados em Jaguariúna

A Polícia Militar foi acionada após a namorada do empresário relatar que homens encapuzados haviam levado as vítimas em uma estrada municipal

Um empresário de 44 anos e duas crianças, de 7 anos, foram sequestrados por criminosos armados na noite de sábado, 28 de março, em Jaguariúna. Apesar da gravidade da ocorrência, ninguém ficou ferido.

De acordo com informações do boletim de ocorrência, a Polícia Militar foi acionada após a

namorada do empresário relatar que homens encapuzados haviam levado as vítimas em uma estrada municipal.

Com base na placa do veículo, os policiais conseguiram localizá-lo com apoio do sistema de monitoramento. Um segundo carro, utilizado pelos criminosos, também foi identificado durante as buscas.

As vítimas foram encontradas junto com o veículo em uma área de canavial, nas proximidades de um condomínio na cidade.

Segundo relato do empresário à polícia, ele foi abordado por quatro homens armados, que se passaram por policiais e exigiam dinheiro. Durante a ação, os criminosos utilizaram ar-

mas de fogo e colocaram as vítimas em um carro de apoio.

Parte do grupo seguiu até a residência do empresário, de onde saíram levando objetos e malas. Ainda segundo o relato, houve ameaças, mas não foram registradas agressões físicas.

O caso foi registrado na Delegacia de Jaguariúna como roubo de ve-



ículo e segue sob investigação. Até o momento, nenhum suspeito foi preso.

# Homem é preso por violência doméstica após agredir companheira em Santo Antônio de Posse



Um homem foi preso na madrugada desta quinta-feira, 26 de mar-

ço, acusado de violência doméstica no bairro Jardim das Flores, em San-

to Antônio de Posse. De acordo com a Po-

lícia Militar, a equipe foi acionada após a vítima relatar que o companheiro chegou em casa alterado, com sinais de embriaguez e possível uso de drogas, promovendo desordem e proferindo ofensas contra ela.

Segundo o relato, durante a discussão, o homem teria agredido a vítima com um soco no braço e um chute na perna, além de pegar a chave do carro e arremessá-la em uma área

de vegetação próxima à residência.

Após o ocorrido, a vítima conseguiu retirar o agressor do imóvel. Com as informações repassadas, os policiais iniciaram buscas e localizaram o suspeito em uma praça nas proximidades. Durante a abordagem, nada de ilícito foi encontrado.

Ao ser questionado, o homem alegou que houve apenas uma discussão e que teria sido

agredido com um tapa no rosto. No entanto, a equipe retornou ao local e conseguiu localizar a chave do veículo na vegetação, conforme informado pela vítima.

Apesar das agressões, a mulher não apresentava lesões aparentes e optou por não receber atendimento médico.

A ocorrência foi apresentada na Delegacia de Polícia, onde o indivíduo permaneceu preso pelos crimes de violência doméstica e injúria.

# Polícia Militar prende dois por tráfico de drogas em Santo Antônio de Posse

A Polícia Militar prendeu dois indivíduos por tráfico de drogas na tarde de terça-feira, 31 de março, no bairro São Judas Tadeu, em Santo Antônio de Posse.

Durante patrulhamento preventivo, os po-

liciais visualizaram dois suspeitos realizando a entrega de um objeto a um motorista. Ao perceber a aproximação da viatura, o condutor do veículo fugiu do local e não foi localizado.

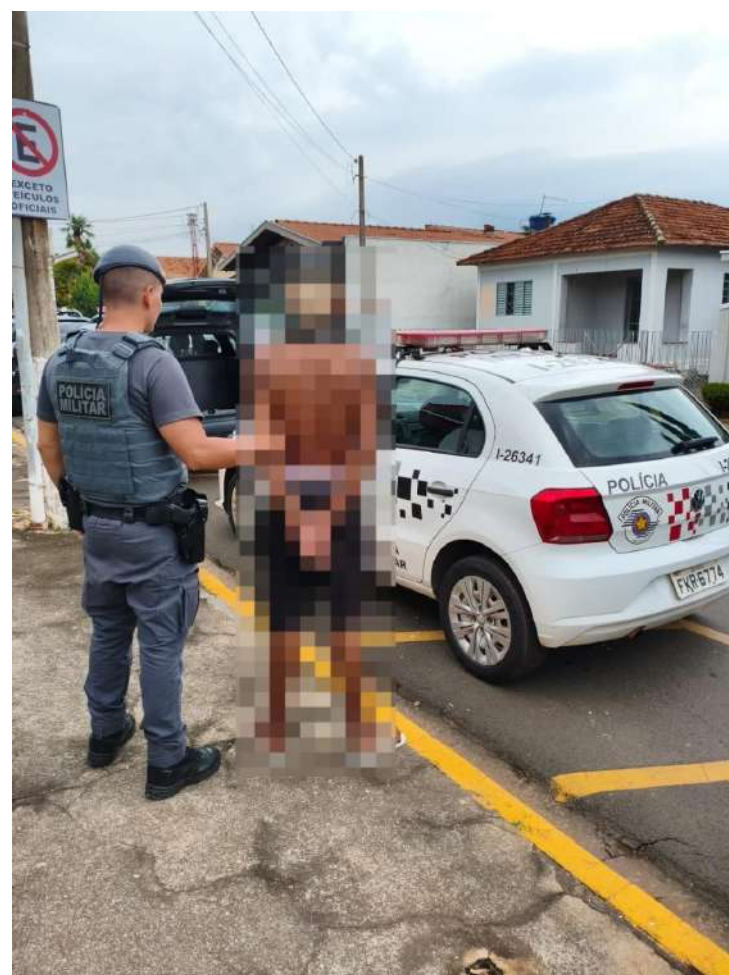
Os dois indivíduos

que estavam a pé tentaram se dispersar, mas foram rapidamente abordados pela equipe.

Na busca pessoal, foram encontradas seis porções de cocaína, uma porção de maconha e a quantia de R\$ 15,50 em

dinheiro.

Com apoio de outra equipe, os suspeitos foram conduzidos à Delegacia de Polícia, onde a ocorrência foi registrada. Ambos permaneceram à disposição da Justiça.



# Motociclista fica ferido após acidente com carro em Jaguariúna



Um acidente de trânsito envolvendo um carro e uma motocicleta foi registrado no fim da tarde de domingo, 29 de março, em Jaguariúna.

De acordo com a Guarda Civil Municipal, a ocorrência aconteceu em uma avenida de grande fluxo da cidade. Ao chegarem ao local,

os agentes constataram que o condutor da motocicleta, um jovem de 18 anos, já havia sido socorrido por terceiros e encaminhado para atendimento médico, onde permaneceu sob cuidados.

Segundo informações colhidas com testemu-

nhas, o motorista de um veículo teria avançado o sinal de parada obrigatória, momento em que a motocicleta colidiu na lateral traseira do carro.

Os veículos foram retirados do local para evitar a obstrução do trânsito, o que acabou impossibilitando a realização de perícia imedia-

ta.

Ainda conforme a GCM, nenhum dos condutores apresentava sinais de embriaguez. No entanto, foi constatado que o motociclista não possuía habilitação e que a moto ainda não estava emplacada, por ter saído recentemente da concessionária.

## ■ TURISMO:

# Polo Astronômico de Amparo-SP inaugura segundo Observatório nas sessões de abril

A inauguração da nova atração faz parte do projeto de modernização do espaço, com investimentos em tecnologia e infraestrutura desde 2024

O Polo Astronômico de Amparo-SP coloca em operação já para as sessões de abril o segundo Observatório, onde foi montado o principal telescópio refletor do complexo, com 650mm de abertura. A inauguração da nova atração faz parte do projeto de modernização do espaço, com investimentos em tecnologia e infraestrutura desde 2024.

O novo Observatório é formado por um domo giratório com 6,5m de diâmetro. Além da beleza típica das cúpulas, a estrutura oferece mais conforto e proteção contra o vento e a umidade aos visitantes.

O Polo Astronômico de Amparo ainda tem em plena atividade o já conhecido Observatório com roll-off instalado em uma grande sala com teto móvel. O espaço também foi reestruturado e passa a abrigar seis telescópios, sendo quatro refletores de 360mm, 340mm, 200mm e 150mm de abertura, respectivamente.

Além disso, o Observatório tem dois telescópios refratores, de 150mm e 107mm de abertura. Esses equipamentos serão usados nas sessões noturnas e também nas diurnas para a observação do Sol.

Ainda como parte da etapa de melhorias, o Planetário Digital, um dos mais avançados do país, recebeu recente-

mente um novo sistema capaz de fornecer projeções imersivas de 360 x 180 graus com maior nitidez e com alto grau de realismo. O equipamento tem uma óptica especial com resolução 4k e iluminação com laser.

Todos estes investimentos fazem com que o Polo Astronômico de Amparo, localizado a 68 km de Campinas e a 120 km de São Paulo, tenha o maior observatório em operação no Estado de São Paulo e o maior do Brasil aberto para a visitação pública. É considerado modelo na divulgação da astronomia.

**LOCALIZAÇÃO ESTRATÉGICA É PRIVILEGIADA PELA NATUREZA**

Outro aspecto que faz do Polo Astronômico uma referência no Brasil é sua localização privilegiada. O complexo foi construído a cerca de 1.000 metros de altitude em uma área de 60 mil metros quadrados próximo à Serra da Mantiqueira, em Amparo, município no interior de São Paulo.

A região é livre de qualquer tipo de poluição luminosa direta. Por meio de uma lei municipal, todo o arredor do complexo foi declarado "Sítio para Observações Astronômicas". A lei veta a presença de luz artificial que possa atrapalhar as atividades desenvolvidas ao longo dos anos.

Nas noites de céu lim-

po, o Polo Astronômico oferece aos visitantes uma experiência diferente recompensadora. Uma oportunidade de contemplar um céu estrelado de fato e ainda de observá-lo por meio de telescópios de tipos e tamanhos diferentes, proporcionando uma conexão direta com a natureza.

**ABRIL TEM SESSÕES ESPECIAIS NO FERIADO E A 'NOITE DO HALLEY'**

Abril chega com muitas atrações para quem visitar o Polo Astronômico de Amparo. Além da programação aos sábados, dias 4, 11, 18 e 25, o complexo terá sessões especiais durante o feriado prolongado de Tiradentes, com atividades nos dias 19 e 20 de abril, domingo e segunda-feira. O horário de funcionamento é das 19h às 23h. O portão é aberto a partir das 18h.

Outra atração do mês é a "Noite do Halley", marcada para o dia 24 de abril, sexta-feira. O evento une observação, música ao vivo, com show da banda Tarantinos, e chope no sistema open bar. A data marca os 40 anos da passagem do famoso cometa. Os ingressos antecipados já estão à venda pelo site oficial: [www.poloastro-nomicoamparo.com.br](http://www.poloastro-nomicoamparo.com.br).

O Polo Astronômico de Amparo fica a 15 minutos do perímetro urbano de Amparo, com acesso pelo km 29 da

Rodovia Benevenuto Moretto (SP-095), que liga Amparo a Bragança Paulista, bairro do Sertãozinho. O local ainda conta com estacionamento e serviço de lanchonete

**TEMPORADA 2026 – SESSÕES NOTURNAS EM ABRIL**

Dia 4 de abril – SÁBADO

Horário: 19h às 23h  
Entrada permitida até as 21h30

Abertura do portão de acesso: 18h

Programação  
- Planetário: "Os Planetas"

- Espaço Galileo: Reconhecimento de céu

- Observatório: Observação de Júpiter (até as 21h30), Lua (a partir das 20h30), Aglomerados de estrelas e Nebulosa Eta de Carina

Dia 11 de abril – SÁBADO

Horário: 19h às 23h  
Entrada permitida até as 21h30

Abertura do portão de acesso: 18h

Programação  
- Planetário: "Os Planetas"

- Espaço Galileo: Reconhecimento de céu

- Observatório: Observação de Júpiter (até as 21h15), Aglomerados de estrelas e Nebulosa Eta de Carina

Dia 18 de abril – SÁBADO

Horário: 19h às 23h  
Entrada permitida até as 21h30

Abertura do portão de acesso: 18h

Programação  
- Planetário: "Os Planetas"

- Espaço Galileo: Reconhecimento de céu

- Observatório: Observação de Júpiter (até as 21h), Aglomerados de estrelas e Nebulosa Eta de Carina

Dia 19 de abril – DOMINGO (Sessão Especial do feriado de Tiradentes)

Horário: 19h às 23h  
Entrada permitida até as 21h30

Abertura do portão de acesso: 18h

Programação  
- Planetário: "Os Planetas"

- Espaço Galileo: Reconhecimento de céu

- Observatório: Observação de Júpiter (até as 21h15), Aglomerados de estrelas e Nebulosa Eta de Carina

Dia 20 de abril – SEXTA-FEIRA (Sessão Especial do feriado de Tiradentes)

Horário: 19h às 23h  
Entrada permitida até as 21h30

Abertura do portão de acesso: 18h

Programação  
- Planetário: "Os Planetas"

- Espaço Galileo: Reconhecimento de céu

- Observatório: Observação de Júpiter (até as 21h), Aglomerados de estrelas e Nebulosa Eta de Carina

Dia 24 de abril – SEXTA-FEIRA

"NOITE DO HALLEY" – 40 anos da passagem do cometa

Horário: 19h às 23h

Entrada permitida até as 21h30

Abertura do portão de acesso: 18h

Programação  
- Planetário: "O céu de abril de 1986)

**ESPECIAIS**

- Show ao vivo com a banda Tarantinos (20h às 23h)

- Open Bar com chope e mini salgados (20h às 23h)

- Observatório: Observação da Lua na fase crescente, Aglomerados de estrelas e Nebulosa Eta de Carina

Dia 25 de abril – SÁBADO

Horário: 19h às 23h

Entrada permitida até às 21h30

Abertura do portão de acesso: 18h

Programação  
- Planetário: "Os Planetas"

- Espaço Galileo: Reconhecimento de céu

- Observatório: Observação da Lua, Aglomerados de estrelas e Nebulosa Eta de Carina

Serviço  
Polo Astronômico de Amparo-SP

Endereço – Rodovia Benevenuto Moretto (SP-095), Amparo-Bragança Paulista, Km 29, Bairro do Sertãozinho Amparo-SP

Informações e ingressos – [www.poloastro-nomicoamparo.com.br](http://www.poloastro-nomicoamparo.com.br)

Telefone – (19) 3326-8264

WhatsApp – (19) 9.9295-9586

## Novos prazos para licença-paternidade valem a partir de 2027; entenda

Da Redação

A lei que amplia os prazos da licença-paternidade entra em vigor em 2027 e concederá inicialmente mais cinco dias aos homens, a partir do nascimento do filho. Para 2026, o benefício permanece em cinco dias.

Publicada na edição desta quarta-feira

(1º/4) do Diário Oficial da União, a Lei nº 15.371 prevê aumento gradual do benefício, que alcançará 20 dias de afastamento em 2029, sem prejuízo do emprego ou salário, assim como descrito a seguir:

- 10 dias em 2027;
- 15 dias em 2028;
- 20 dias a partir de 2029.

Os novos prazos valem também para os

casos de adoção ou de guarda judicial para fins de adoção de criança ou de adolescente. Veja aqui o que muda com a publicação da lei.

**Dispensa e férias**  
É vedada a dispensa arbitrária ou sem justa causa do empregado no período entre o início da licença-paternidade até um mês após o término do benefício.

Além disso, a norma autoriza o empregado a usufruir férias no período subsequente ao término da licença, desde que comunique tal necessidade com antecedência de 30 dias da data esperada para o parto ou emissão de termo judicial.

**Internação**  
Em caso de internação hospitalar da mãe

ou do recém-nascido, que tenha relação com o parto, a licença-paternidade será prorrogada pelo período equivalente ao da internação, e voltará a contar a partir da alta hospitalar da mãe ou do recém-nascido; o que ocorrer por último.

**Salário-paternidade**  
O salário-paternidade será concedido aos

empregados segurados pela Previdência Social, nos mesmos moldes já aplicados ao salário-maternidade.

O benefício está condicionado à apresentação da certidão de nascimento do filho, do termo de adoção ou do termo de guarda judicial para fins de adoção, nos termos de regulamento.

Fonte Agência Brasil

## Conscientização sobre o autismo avança, mas inclusão ainda é desafio no Brasil

Da Redação

O Dia Mundial de Conscientização do Autismo, no próximo dia 2 de abril, reforça a importância de ampliar o conhecimento sobre o Transtorno do Espectro Autista (TEA) e, principalmente, de enfrentar os desafios que ainda impedem a plena inclusão dessas pessoas no Brasil.

Embora o tema tenha ganhado maior visibilidade nos últimos anos,

especialistas apontam que o país ainda enfrenta dificuldades na garantia de direitos básicos, como acesso à educação inclusiva, diagnóstico precoce e atendimento adequado na rede de saúde.

De acordo com o Defensor Público Federal André Naves, especialista em direitos humanos e inclusão social, o principal desafio está em transformar conscientização em ação concreta.

"Avançamos no de-

bate público, mas ainda estamos distantes de uma inclusão efetiva. Muitas pessoas autistas e suas famílias enfrentam barreiras no acesso a serviços essenciais e na participação plena na sociedade", afirma.

Entre os principais entraves, segundo o defensor, estão a falta de capacitação de profissionais, a escassez de políticas públicas integradas e o preconceito, que ainda limita oportunidades

- especialmente no ambiente escolar e no mercado de trabalho.

André Naves destaca que a inclusão precisa ser pensada de forma estruturada, considerando as diferentes necessidades dentro do espectro autista.

"O autismo não é uma realidade única. É fundamental que políticas públicas sejam adaptáveis e centradas na pessoa, garantindo autonomia, dignidade e respeito às

individualidades", explica.

Outro ponto de atenção, segundo o especialista, é a inclusão produtiva. "Promover o acesso ao trabalho é essencial para garantir independência e participação social. Isso exige não apenas leis, mas mudança de cultura nas instituições e nas empresas", ressalta.

A data também chama atenção para a importância do diagnóstico precoce e do apoio

às famílias, que muitas vezes enfrentam desafios sozinhas diante da falta de estrutura adequada. Mais que conscientizar, o momento é de reforçar o compromisso coletivo com a construção de uma sociedade verdadeiramente inclusiva.

Para saber mais sobre o trabalho de André Naves, acesse o site [andrenaves.com](http://andrenaves.com) ou acompanhe pelas redes sociais: [@andrenaves.def](https://www.instagram.com/andrenaves.def).



Descubra o paraíso gastronômico na Roça!

**Faça sua Reserva!**

+55 19 99835-1384

Sábado e Domingo | 11H às 17H  
Endereço: MMR 235km - Mogi Mirim



**Restaurante**  
Restaurante à la carte no centro de Holambra, com jardins, terraço, amplo estacionamento, ambiente aconchegante e familiar

**Pratos Executivos**  
Pratos executivos no almoço de segunda a sexta-feira

**Cozinha Internacional**  
Cardápio cuidadosamente elaborado com o melhor da cozinha internacional

Horário de funcionamento Segunda a quinta feira das 11:30 as 15:30  
Sexta feira a domingo e feriados das 11:30 as 16:00 hrs

**INFORMAÇÕES E RESERVAS** (19) 99188.8927

**Rua Camélias, 317 - Centro - Holambra - @TRATTERIEHOLANDESA**



**O MELHOR RESTAURANTE DE MOGI MIRIM**



Venha viver momentos inesquecíveis, saboreando o melhor da gastronomia local e regional. O Bar do Tina está pronto para receber você, sua família e amigos, no almoço e no jantar.

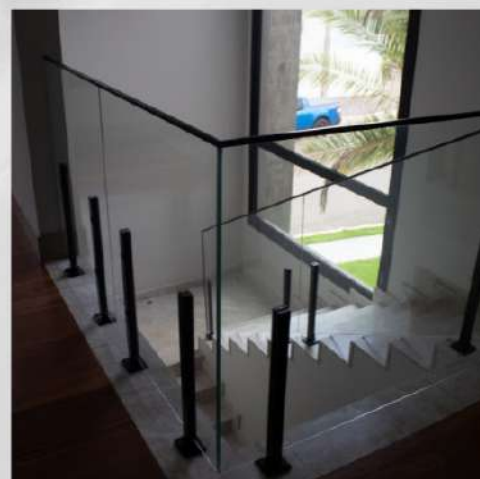
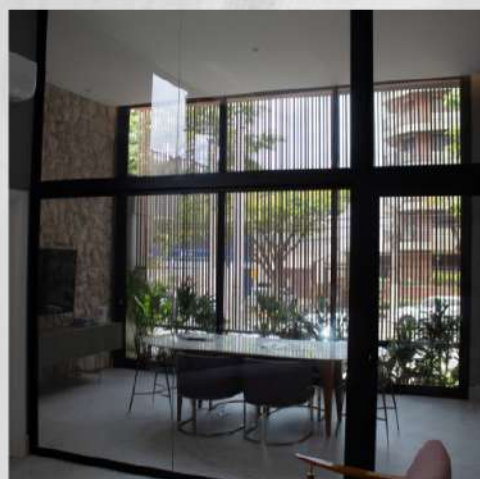
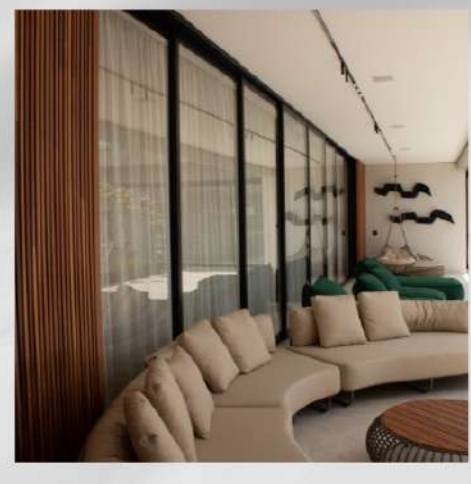
**Delivery até as 03:00 - (19) 3862-5972**

**Endereço: R. Padre Roque, 1581 - Jardim Aurea, Mogi Mirim - SP**

**DE COR FLEX**®  
ESQUADRIAS

**Soluções para seu projeto**

A Decorflex Esquadrias é fabricante especializada em soluções para esquadrias de alumínio. Além de possuir diversas possibilidades de acabamentos e de ser um material bastante durável, o alumínio não enferruja e trará sofisticação e mais beleza ao seu projeto.



Informações de contato

(19) 98120-4116  
(19) 3827-2189

✉ contato@decorflexesquadrias.com.br

Endereço

LOJA 1 - Artur Nogueira - SP  
R. Alcídia Teixeira W. Matteis, 31, Jardim Rezek

Endereço

LOJA 2 - Holambra/SP  
R. Campo de Pouso N°1.287 / Sala 03 - Centro



Eventos

22  
MAI



29  
MAI



Shows em Campinas

04  
ABR



09  
MAI



20  
MAI



@GPPRODUCOESEVENTOS

GP PRODUÇÕES & EVENTOS.

WWW.GPPRODUCOES.COM.BR