

## Saúde de Posse realiza plantão de vacinação contra Covid-19 nesta quarta-feira (29)

A Secretaria Municipal da Saúde de Santo Antônio de Posse realiza na quarta-feira, dia 29 de dezembro, durante o receso das festividades de fim de ano, um plantão de vacinação

contra Covid-19, na sala de vacinação da Vigilância Epidemiológica, das 7h às 12h. Serão aplicadas a primeira e a segunda dose dos imunizantes, além da dose de reforço.

Vale lembrar que o intervalo para aplicação da dose de reforço dos imunizantes da CoronaVac, AstraZeneca e Pfizer é de 4 meses. Aqueles que foram vacinados com o imuni-

zante Janssen, de dose única, podem receber o reforço do mesmo fabricante após 61 dias. No entanto, com a ausência desta vacina devido ao não envio de doses pelo Ministério da Saúde, o

reforço pode ser administrado com uma dose da Pfizer (RNA mensageiro).

Os pontos facultativos ocorrem nos dias 24, 27, 28, 29, 30 e 31 de dezembro, não havendo

do expediente das repartições públicas municipais. A campanha de imunização retorna normalmente no dia 3 de janeiro de 2022. O Pronto Socorro irá funcionar normalmente.

Pág. 3.

## Saúde de Holambra realiza mais de 240 mil atendimentos em 2021



A rede municipal de saúde de Holambra realizou esse ano, entre 1º de janeiro e 20 de dezembro, 243.203 atendimentos – dado que inclui consultas, exames complementares e laboratoriais, cirurgias, receitas atendidas na assistência farmacêutica, além do serviço de

ambulância e transporte sanitário. A maior parte desse número refere-se a consultas médicas: foram 86.606 em 2021. Entre os serviços considerados no balanço estão clínica geral, pediatria, ginecologia, odontologia e nutrição, nas unidades dos bairros e na Policlínica.

Pág. 5.

## Reforço na frota: Holambra receberá 5 novos veículos para serviços em diferentes áreas

A Prefeitura receberá nos últimos dias do ano 5 novos veículos que irão reforçar a frota em três diferentes e importantes setores da administração. Entre eles estão dois Renault Duster Oroch, zero quilômetro, que serão

direcionados para o Departamento Municipal de Promoção Social. Os automóveis, que custaram R\$ 191 mil, foram adquiridos com auxílio de verba obtida junto ao deputado estadual Alexandre Pereira, no valor de R\$ 150 mil.

Pág. 4.

## Estabelecimentos gastronômicos de Socorro conquistam selo petfriendly



Entrar no restaurante com o pet, fazer a refeição com ele perto, ter um local apropriado e o pet ser mais mimado que o humano. Para os tutores isto é um sonho, que pode ser vivenciado por moradores e turistas da Estância Hidromineral de Socorro - cidade turística do Circuito das Águas

Paulista e referência em aventura e ecoturismo. Lá, uma iniciativa arrojada – que irá elevar o município para outro patamar de turismo – tem obtido muitos elogios. É o projeto Socorro Destino Petfriendly que – após treinamento e capacitação do trade – certifica com um selo os estabelecimentos.

Pág. 8.

## Avenida Brasil é liberada com novo acesso em Mogi Guaçu

O trânsito na Avenida Brasil foi liberado na manhã desta quinta-feira, dia 23 de dezembro, pelo prefeito Rodrigo Falsetti e pela equipe da Secretaria de Obras e Mobilidade. A duplicação da via estava em andamento desde o

ano passado e os serviços foram finalizados. A via foi liberada até a rotatória da Avenida Rodrigo Mazon. Também foi liberado o novo acesso à Avenida Brasil, onde foi construída uma interligação.

Pág. 6.

## Sicredi União PR/SP doa 165 toneladas de alimentos; Mogi Guaçu teve maior arrecadação



No ano em que cerca de 19 milhões de brasileiros enfrentaram situação de fome, segundo a Rede Brasileira de Pesquisa em Soberania e Segurança Alimentar e Nutricional, uma iniciativa da Sicredi União PR/SP ajudou a levar alimentos para a mesa de milhares de famílias.

Por meio da campanha

Árvore Solidária, os mais de 1,3 mil colaboradores das agências e da sede da instituição financeira cooperativa doaram e ajudaram a arrecadar alimentos, com direito a uma boa notícia: o desafio de 150 toneladas foi superado e a cooperativa, pela primeira vez, atingiu 165 toneladas de alimentos.

Pág. 7.

## Ligações irregulares são principais causas de extravasamentos

Desde que assumiu a concessão de água e esgoto na cidade de Holambra, a concessionária Águas de Holambra alerta a população sobre os cuidados necessários para inibir a ocorrência de extravasamentos de esgoto no município. A temporada de chuvas, que se intensificou com a chegada do verão, é propícia

para que os entupimentos ocorram. Mas por que isso acontece? Quem explica é o coordenador de Operações da Águas de Holambra, Alan Pedra. Segundo ele, na maioria das vezes, os extravasamentos ocorrem devido a ligações irregulares, especialmente quando a rede de água pluvial está ligada à rede de esgoto.

Pág. 4.



**SENTINELA**  
DOS PAMPAS GRILL  
• CHURRASCARIA •

*A melhor churrascaria da região!*

(19) 3867.0462  
9 9761.4921  
9 9761.4916

E-mail: churrascariasentinela@gmail.com

**RODÍZIO COMPLETO**  
De quarta a segunda  
Das 11:00 às 15:00 Hrs  
Finais de Semana e feriados  
Das 11:00 às 16:00 Hrs





**SELF-SERVICE A VONTADE**  
**MARMITEX**  
todos os dias

Rod. SP-340 (Campinas - Mogi) KM 138 - Jaguariúna/SP

**Artigo**

# 5 dicas para economizar energia e começar com o pé direito em 2022

por Leandro Solarenco\*

O Brasil vive mais um momento crítico no setor de energia, com tarifas cada vez mais altas, com previsão de aumento de 20% no próximo ano. Para remar contra essa maré, a alternativa das empresas é adotar medidas que reduzam o consumo de energia. Apesar das previsões não serem animadoras, ainda assim é possível desenvolver estratégias para economizar e reduzir os gastos com a conta de luz em 2022, seguindo algumas dicas. Acompanhe:

Trabalhar a conscientização dos colaboradores – essa ação pode ser simples de aplicar, mas difícil de concretizar. Envolvê-los e fazê-los entender de fato que vivemos num momento de crise energética é muito importante para dar o start nas ações de economia de energia. É preciso ter o hábito de desligar tudo que estiver em standby, ou ligado na tomada, porém, em desuso. Por exemplo, não deixar o monitor do computador, ou luzes acesas durante a noite, aumentar a temperatura da geladeira, objetos na tomada desnecessariamente, entre outras questões.

Adotar dispositivos para controle horário – letreiros de fachadas, iluminação externa, refletores, entre outros, podem ser controlados por temporizadores, como timer físico ou virtual online, uma inovação no segmento, com horários específicos e estratégicos, programados por exem-

plo, para acenderem somente após o pôr do Sol.

Investir em sistemas inteligentes – esses sistemas são importantes para controlar as cargas de maior gasto de energia, como, por exemplo, o uso de ar-condicionado, responsável, em média, por 50 a 80% do consumo de energia de lojas do varejo climatizadas. O sistema inteligente pode controlar remotamente a temperatura, detectar possíveis falhas no aparelho ou ligar e desligar, caso necessário. A internet das coisas vem contribuindo para facilitar processo de automação, já que os dispositivos se tornaram cada vez mais acessíveis e fáceis de instalar, já que são wi-fi e personalizados online. Essa alternativa traz grande economia, uma vez que o aparelho vai funcionar com o máximo de eficiência.

Trocar componentes elétricos e fontes de energia - uma das maneiras de economizar energia é trocando os componentes elétricos, como substituir lâmpadas incandescentes ou fluorescentes por lâmpadas de LED, que são mais econômicas e têm uma vida útil maior. Outra forma é substituir o sistema de ar-condicionado, em mau funcionamento ou simplesmente com tecnologia obsoleta, por sistemas inverter, que costumam ser mais econômicos, sobretudo, em ambientes comerciais. Somado a isso, é interessante instalar um sistema de cogeração de energia, que pode ser a gás,

diesel e até térmicos, os quais são capazes de gerar energia independente da rede elétrica.

Apostar em energia solar – esse sistema vem substituindo o uso de energia da concessionária no modo on grid, ou seja, toda a energia gerada pelos painéis solares durante o dia é direcionada à distribuidora local, que devolve essa energia em créditos. Dessa forma, a conta de energia é abatida mensalmente, gerando uma grande economia. Essa opção também traz autonomia ao consumidor que se desprende da instabilidade das bandeiras tarifárias.

Sabendo dessas dicas, que tal colocar a mão na massa e já se preparar para economizar energia em 2022? Faça um bom planejamento e siga uma ou mais alternativas para começar o próximo ano com o pé direito.

\*Leandro Solarenco é engenheiro, especialista em projetos e master coach, CEO da Vetor Frio & Clima, empresa especializada em ar condicionado para negócios, oferecendo projetos, instalação e manutenção, as levando do nível Start ao Premium, e da ProHound, startup focada em soluções em internet das coisas ao oferecer automação para redução de consumo de energia, gestão em tempo real de operações, manutenção automática, controle de qualidade de ar e monitoramento de temperatura e umidade neste mesmo segmento.

# Filiação socioafetiva é um ato de amor

Por Dra. Cátia Sturari\*

A c a b a m o s d e comemorar o Natal, quando celebramos a união da família e o amor ao próximo. E aproveitando essa data, um assunto em voga é a filiação socioafetiva, um tema pouco conhecido e que pode transformar a vida de muitas pessoas. A possibilidade traz a chance de um indivíduo, ou casal heterossexual ou homoafetivo que não teve a chance de ter filhos legítimos, escolher a quem deixar a sua herança.

Esse herdeiro pode ser um enteado, um afilhado, um sobrinho ou qualquer pessoa pela qual a pessoa desenvolve afeto. Essa relação é comum, por exemplo, em casais homossexuais, no qual um já tem um filho e se encanta pelo filho do parceiro.

Quando se registra alguém na condição de filiação socioafetiva, a pessoa em questão ganha o mesmo status de filho, sem qualquer distinção, inclusive, se for menor de idade e houver separação do casal, aquele(a) que registrou deverá pagar pensão ao genitor.

Para efetuar esse procedimento de filiação deve-se ir ao cartório e levar os documentos de todos os envolvidos, por exemplo, no caso de crianças que tenham idade maior ou igual a 12 anos. Caso a criança tenha menos, é necessário fazer judicialmente e apresentar comprovantes de afeto entre ambos, que podem ser imagens, cartas, comprovantes de dependência de plano de saúde ou demais convênios e tudo que for material e sirva de evidência afetiva, além dos dados e, em alguns casos, autorização do genitor do ex-cônjuge.

A criança não deixa de ter o nome dos pais originais nos documentos, porém, ganha os novos “pais” na qualidade de socioafetivo que deve constar no documento da criança.

A filiação socioafetiva é diferente da adoção, cujo processo é muito burocrático e demorado. O trâmite para a adoção inclui participação de juiz, conselho tutelar, psicólogo e promotor. Os pais adotivos também passam por fiscalização do Estado por cinco anos e o nome no documento dos genitores é substituído pelo dos pais ad-

otivos.

Portanto, a criança, quando é adotada, passa a viver como se toda a vida dela tivesse uma página virada, além de o processo de adoção ser muito retrógrado. Já a criança que recebe a filiação socioafetiva não tem o seu passado mudado, nem vigilância do Estado. É algo prático que surgiu para derrubar barreiras socioafetivas e trazer mais felicidade tanto aos novos ou, novo pai, quanto ao novo herdeiro. É um motivo a ser comemorado nessa época tão repleta de reflexão.

\*Dra. Catia Sturari é advogada especializada em Direito de Família, atuando há 12 anos na área. Formada pela IMES (Hj, USCS), em São Caetano do Sul, atualmente cursa pós-graduação em Direito de Família pela EBRADI. Condutora do programa Papo de Quinta, no Instagram, voltado às questões que envolve o Direito de Família, também é palestrante em instituições de ensino e empresas e é conhecida pela leveza em conduzir temas difíceis de aceitar e entender no ramo do Direito de Família.

# Somos todos (i) migrantes em algum momento da vida

\*Por Marcos Vinícius De Bortolli

A imigração é um fenômeno milenar inerente ao ser humano que possibilitou o desbravamento de novos territórios. Por definição, imigrante é quem sai de um país e vai para outro e migrante é quem sai de uma cidade e vai para outra no mesmo país. Podemos discutir, porém, o conceito de (i) migração de uma forma mais ampla, quase filosófica.

Penso que migrar pode significar recomeçar a vida em um cenário diferente. Por isso, defendo que todos somos migrantes ou imigrantes em algum momento de nossas jornadas. Quando você deixa a casa dos pais para estudar fora ou para formar uma nova família, você é um (i)migrante.

Nesta linha, migrar significa sair do seu próprio conforto de cenários, cultura e relações conhecidas para o oposto: o completo desconhecido. Para que isso aconteça, é necessário um processo de ruptura, quase sempre dolorido, em que se deixa tudo para trás e enfrenta-se o novo e assustador desconhecido.

Na prática, saímos da casa de nossos pais por vários motivos, mas principalmente porque o ninho deles não é o

nosso. Queremos construir algo novo, com a nossa cara. E quem diz que um casamento não representa esta ruptura também? Sair da rotina comida, roupa lavada e boletos pagos para enfrentar os desafios da vida a dois? Um verdadeiro choque cultural!

A (i)migração é um fenômeno que produz morte e vida. Morte “matada”, morte “acidental” e morte “natural”. Explico: só conseguimos sair de casa quando “matamos” ou enterramos os sonhos relacionados ao lugar em que nascemos. Fazemos isso para um dia talvez voltar. Ou não.

Ainda durante nosso trajeto, podemos sofrer “acidentes” e decepções, que “matam” os desejos antigos. E na nova vida, que pode ser além-mar, em outro estado ou um novo bairro na mesma cidade, descobriremos sonhos que viverão muito tempo e morrerão um

dia, bem velhinhos, de morte “natural”.

Estas andanças (i) migratórias são repletas de novidades com mudanças de cenários, perspectivas e relações. Sair da nossa zona de conforto nos permite conhecer novas culturas e formas de pensar. Só assim, a vida se reinventa, geralmente para melhor.

Migrar é como colocar um enxerto na velha árvore, dando força aos galhos e frutos que nascerão. Fica então o convite: que tal (i) migrar para conquistar novos mundos?

\*Marcos Vinícius De Bortolli é professor universitário, palestrante das áreas de ciência, tecnologia e inovação e autor da trilogia “Quando Meninos Viram Homens”, saga familiar que retrata a luta por sobrevivência no interior do Brasil.

# Tudo ao seu tempo

Por Wilson Poit, diretor-superintendente do Sebrae-SP

Para alguns empreendedores, janeiro é um mês de baixa demanda e de preparação para o restante do ano. Para outros, é alta temporada, época de muito trabalho e de uma rotina acelerada.

Depois de dois anos difíceis, mais do que nunca precisamos de um tempo para respirar, seja agora, seja mais para frente. É tempo é uma questão de gestão também. Saber administrá-lo é fundamental para tornar o dia a dia mais leve e produtivo.

Conseguir um período de descanso é vital para cuidar da saúde física e mental, recarregar as baterias e renovar as energias para perseverar no restante do ano.

Pesquisa do Sebrae-SP mostra que o

empreendedor trabalha mais de 9 horas, em média, por dia, e boa parte dá expediente aos sábados e domingos. Não é pouco. O dono ou dona do negócio costuma ser o primeiro a chegar e o último a sair.

Dizem que se você tiver um emprego de que gosta, nunca vai precisar trabalhar na vida. Há um certo exagero nessa máxima. Por mais prazerosa que seja a atividade, temos de saber dosar ou acabaremos extrapolando nossos limites. Segundo a pesquisa, parcela dos entrevistados diz que mesmo trabalhando essa quantidade toda de horas, ainda falta tempo para a empresa.

O pulo do gato está em como esse tempo é usado. É uma questão de qualidade e não de quantidade. Cada um deve observar o que pode fazer para otimizá-lo.

Um bom começo é eliminar distrações como conversas que se estendem demais, evitar ficar entretido com assuntos inúteis nas redes sociais e no WhatsApp. O que não agrega deve ser cortado.

Quer fazer muitas coisas simultaneamente pode parecer produtivo, mas não é. Você está sempre interrompendo uma tarefa para cuidar de outra e fica tudo pendente. Estabelecer prioridades e focar nelas é mais proveitoso.

Uma rotina bem gerenciada traz facilidades, seu rendimento aumenta e a empresa funciona melhor. Na dúvida, não hesite em procurar o Sebrae-SP para ajudar.

Para fechar: reserve um tempo para comemorar suas conquistas. Você merece celebrar cada vitória.

**EXPEDIENTE**

**Jornal Possense**

LC Benedito e Vicenzotti LTDA  
CNPJ 68.282.656/0001-88

Endereço: Travessa Joaquim Alves Barbosa - 65 - Centro - Santo Antônio de Posse - SP

F. (19) 3896 1916 / 3896 1581 / 9 9685 4255

Ⓜ Tiragem 3.000 exemplares gratuitos

## Saúde realiza plantão de vacinação contra Covid-19 no dia 29 de dezembro



A Secretaria Municipal da Saúde de Santo Antônio de Posse realiza na quarta-feira, dia 29 de dezembro, durante o receso das festividades de fim de ano, um plantão de vacinação contra Covid-19, na sala de vacinação da Vigilância Epidemiológica, das 7h às 12h. Serão aplicadas a primeira e a

segunda dose dos imunizantes, além da dose de reforço.

Vale lembrar que o intervalo para aplicação da dose de reforço dos imunizantes da CoronaVac, AstraZeneca e Pfizer é de 4 meses. Aqueles que foram vacinados com o imunizante Janssen, de dose única, podem rece-

ber o reforço do mesmo fabricante após 61 dias. No entanto, com a ausência desta vacina devido ao não envio de doses pelo Ministério da Saúde, o reforço pode ser administrado com uma dose da Pfizer (RNA mensageiro).

Os pontos facultativos ocorrem nos dias 24, 27, 28, 29, 30 e 31 de de-

zembro, não havendo expediente das repartições públicas municipais. A campanha de imunização retorna normalmente no dia 3 de janeiro de 2022. O Pronto Socorro irá funcionar normalmente.

Matéria: Anderson Oliveira  
MTB: 0092086/SP

## Poupatempo encerra 2021 com mais de 180 serviços eletrônicos disponíveis para a população

Da Redação

O programa de atendimento ao cidadão mais bem avaliado de São Paulo ultrapassa a marca de 180 opções nos canais digitais em 2021. Já são 184 serviços oferecidos pelo portal [www.poupatempo.sp.gov.br](http://www.poupatempo.sp.gov.br), totens e aplicativo Poupatempo Digital.

Dos quase 60 milhões de atendimentos contabilizados pelo programa este ano, cerca de 85%, aproximadamente 50 milhões, foram feitos pelos canais digitais e nos outros 9 milhões presencialmente.

Hoje, já são 100 postos que atendem a população em todas as regiões do Estado. Somente neste ano foram

19 novas unidades implantadas na capital, Grande São Paulo, interior e litoral.

Além dos 100 postos em funcionamento, outros 112 foram autorizados pelo Governo de São Paulo e estão em fase de implantação, junto às prefeituras. Todos contarão com a integração dos serviços do Detran-SP, ampliando a capa-

ridade do atendimento oferecido pelo Poupatempo no Estado.

“O objetivo do Poupatempo é prestar serviços de excelência para os cidadãos, seja presencialmente, em postos cada vez mais modernos, seja pelos canais eletrônicos, que avançaram muito neste ano, já que são uma opção ainda mais prática e rápida de

o usuário ter seu atendimento concluído com segurança”, afirma Murilo Macedo, diretor da Prodesp – empresa de Tecnologia do Governo de São Paulo que administra o Poupatempo.

Em 2020, o programa acelerou a digitalização dos serviços e chegou a 66 opções disponíveis nas plataformas do programa. Agora, a meta é

alcançar 240 opções até o final de 2022.

Entre os serviços mais solicitados este ano, estão consulta de pontuação, renovação e segunda via da CNH, licenciamento de veículo, consulta de IPVA, Atestado de Antecedentes Criminais, além das funcionalidades da carteira digital de vacinação contra Covid-19.

## IBGE abre Processo Seletivo Simplificado para o Censo Demográfico de 2022

Da Redação

A FGV Conhecimento é a banca examinadora do Processo Seletivo Simplificado para a contratação de pessoal temporário que trabalhará no Censo Demográfico 2022, realizado pelo Instituto Brasileiro de Geografia e Estatística (IBGE). São 206.891 vagas: 183.021, de nível Fundamental, para recenseadores; 18.420 para agente censitá-

rio supervisor (ACS); e 5.450 para agente censitário municipal (ACM), de nível Médio. As inscrições podem ser feitas pelo site <https://conhecimento.fgv.br/concursos/ibgepss21> até 29 de dezembro. O exame será aplicado no dia 27 de março de 2022. O resultado final está previsto para 6 de maio de 2022.

Os interessados em se candidatar a uma vaga de recenseador

devem escolher, no ato da inscrição, a área de trabalho e a cidade na qual realizarão a prova. A taxa para participar da seleção é de R\$ 57,50. Já os dois cargos de agente censitário terão inscrição única no valor de R\$ 60,50, já que ambas as funções integram o mesmo processo seletivo. A solicitação da isenção do pagamento da taxa de inscrição pode ser feita para pessoas inscritas

no Cadastro Único para Programas Sociais do Governo Federal, o CadÚnico, até o dia 29 de dezembro.

O salário para agente censitário municipal é de R\$ 2.100 e o de agente censitário supervisor é de R\$ 1.700. Os aprovados para essas vagas terão direito a auxílio-alimentação, auxílio-transporte, auxílio-pré-escola, férias e 13º salário proporcionais, de acordo com a

legislação em vigor e o estabelecido no edital. A jornada de trabalho é de 40 horas semanais.

Como os recenseadores são remunerados por produtividade, o IBGE preparou um simulador online em seu site que calcula quanto o profissional vai receber de acordo com a quantidade de residências visitadas e pessoas recenseadas. A jornada de trabalho recomendável é de, no mínimo, 25

horas semanais.

Todas as etapas do Censo 2022, incluindo provas, treinamentos e coleta dos dados, seguirão protocolos sanitários de prevenção à Covid-19. Mais informações sobre o Processo Seletivo Simplificado para o IBGE podem ser obtidas pelo telefone 0800 2834628 ou pelo e-mail [ibgepss21@fgv.br](mailto:ibgepss21@fgv.br) ou no link <https://www.youtube.com/watch?v=3DYd6oolWPU>

## RMC registra novos 8.842 empregos com carteira assinada em novembro

Da Redação

Na Região Metropolitana de Campinas (RMC) foram gerados, em novembro de 2021, 8.842 postos de trabalho e, no acumulado do ano, foram criadas 72.766 novas vagas, 9.150,5% acima das 804 eliminadas no acumulado de 2020. Os dados são do Novo CAGED (Cadastro Geral de Empregados e Desempregados), avaliados pelo departamento de Economia da Associação Comercial e Industrial de Campinas (ACIC). Os destaques, na RMC, foram os segmentos de Indústria, Serviços, Comércio, Construção Civil e Agropecuária que, juntos, geraram 8.842 postos, o equivalente a 100% de todas as vagas criadas no mês.

Em Campinas foram gerados, em novembro deste ano, 3.450 postos de trabalho. No acumulado do ano foram criadas 24.285 vagas com carteira assinada, o que representa 629,78% acima das 4.584 eliminadas no acumulado de 2020. Os segmentos que mais

se destacaram no município foram Serviços, Comércio, Construção Civil, Indústria e Agropecuária que, juntos, geraram 3.450 novos empregos no mês. Além de Campinas, as cidades da região que mais admitiram em novembro foram Indaiatuba (3.733 postos), Americana (3.603) e Paulínia (2.490).

O economista e diretor da ACIC, Laerte Martins, destaca que a geração de empregos formais no período acumulado do ano evoluiu. “Está havendo geração de postos de trabalho. Em novembro de 2021 a expansão foi em média 10%, ao mês”, explica Martins. Para o economista, a taxa limita o crescimento do emprego, nesse patamar. “Apesar do plano nacional de imunização estar evoluindo positivamente, as injunções econômicas estão provocando uma elevada taxa de inflação e o crescimento da taxa de juros. Além disso, a crise energética, juntamente com a crise hídrica, e a desvalorização do Real frente ao Dólar, frustram as pre-

tensões de recuperação do emprego e renda para este final de ano. Podemos prever um crescimento lento e mais baixo, e não uma expansão mais arrojada. No entanto, ainda assim, vemos um nível de desemprego em leve baixa”, esclarece Laerte Martins. Para 2022, o diretor da ACIC acredita que a incerteza na geração de emprego e renda continuará em função, principalmente, da instabilidade econômica e das eleições presidenciais, em outubro, e menos pelos efeitos da pandemia.

Em nível nacional, segundo o Novo CAGED, o emprego formal, com carteira assinada, registrou, em novembro de 2021, um saldo de 324.112 postos de trabalho, resultantes de 1.772.766 admissões e de 1.448.654 desligamentos. “No acumulado do ano, até novembro, foi registrado um saldo de 2.992.898 empregos, quando comparado com o acumulado de outubro. Houve uma expansão de 13,11% na geração de postos de trabalho



no País”, afirma Laerte Martins.

Os segmentos que mais geraram postos de trabalho foram: Serviços, Comércio, Indústria, Construção Civil e Agro-

pecuária. “Comparando os meses de novembro e outubro de 2021, verifica-se uma expansão de 28,07% nos volumes avaliados. Apenas os Serviços e o Comércio

expandiram em 48,95%. Já a Indústria registrou a maior queda (69,37%), seguida da Agropecuária com (87,32%) e da Construção Civil com (27,56%).”

## Reforço na frota: Holambra receberá 5 novos veículos para serviços em diferentes áreas



A Prefeitura receberá nos últimos dias do ano 5 novos veículos que irão reforçar a frota em três diferentes e importantes setores da administração.

Entre eles estão dois Renault Duster Oroch, zero quilômetro, que serão direcionados para o

Departamento Municipal de Promoção Social. Os automóveis, que custaram R\$ 191 mil, foram adquiridos com auxílio de verba obtida junto ao deputado estadual Alexandre Pereira, no valor de R\$ 150 mil.

A Saúde, por sua vez,

passará a contar com um Renault Master Minibus Executive, também zero, doado pelo Governo do Estado, para o deslocamento de pacientes atendidos em unidades de saúde de referência da região.

Os outros dois veícu-

los, modelo Fiat Ducato, foram adquiridos por R\$ 446.700, no total. Eles são novos, têm capacidade para até 16 pessoas e serão utilizados pelo Departamento Municipal de Educação no transporte de alunos com necessidades especiais.

## Ligações irregulares são principais causas de extravasamentos

De Holambra

Desde que assumiu a concessão de água e esgoto na cidade de Holambra, a concessionária Águas de Holambra alerta a população sobre os cuidados necessários para inibir a ocorrência de extravasamentos de esgoto no município. A temporada de chuvas, que se intensificou com a chegada do verão, é propícia para que os entupimentos ocorram. Mas por que isso acontece?

Quem explica é o coordenador de Operações da Águas de Holambra, Alan Pedra. Segundo ele, na maioria das vezes, os extravasamentos ocorrem devido a ligações ir-

regulares, especialmente quando a rede de água pluvial está ligada à rede de esgoto. Alan contabiliza: em dias de chuva, há um aumento de, aproximadamente, 70% nos casos de entupimentos.

“As redes coletoras de esgoto são dimensionadas para receber exclusivamente efluentes, sendo que toda água de chuva deve ser destinada às guias e bocas de lobo (bueiro), que são projetadas para esse volume que, aliás, é muito maior que o de esgoto”, afirma Alan.

Os entupimentos acontecem porque os tubos que recebem a água de chuva coletam tam-

quintais e das garagens. “Dessa forma, a rede de esgoto recebe também grande quantidade de terra, pedras e poeira. Como a rede de esgoto não é projetada para receber esse volume de materiais, ocorrem os entupimentos e até o retorno de esgoto dentro das residências. Infelizmente, é um absurdo a quantidade de lixo removida das tubulações principalmente nestas épocas”, diz o coordenador.

A Águas de Holambra lembra que a ligação correta da água pluvial e da rede coletora de esgoto na residência evita entupimentos e retorno de esgoto, além de prejuí-

zos.

Fique atento:

– A água de chuva não pode estar ligada à rede de esgoto. Esta prática, além de ilegal, causa transtornos e prejuízos, pois provoca entupimento, rompimento de tubulação e transbordamento de esgoto nas ruas ou dentro do imóvel;

– As águas de chuva devem ser conduzidas para as sarjetas, de onde vão para as bocas de lobo e seguem seu trajeto para os rios;

– Para verificar se as instalações de sua residência estão corretas, basta jogar um pouco de corante no ralo do quintal de seu imóvel. Se a água colorida chegar até



a sarjeta, significa que a ligação está correta;

– Para regularizar as instalações, tanto da ligação da rede de esgoto

do imóvel ou para deslocar a caixa de inspeção, é preciso contatar o serviço de um pedreiro de sua confiança.

## Gincana Tampinha Legal reúne mais de 1,2 milhão de unidades coletadas por estudantes de Holambra



Mais de 1,27 milhão de tampas plásticas foram recolhidas por estudan-

tes das redes pública e particular de Holambra, entre agosto e dezembro

deste ano, em gincana promovida pela Prefeitura e pelo Fundo Social para contribuir com o Projeto Tampinha Legal, encabeçado na cidade pela Associação Príncipe Bernardo (APB). A quantidade equivale a quase 4 toneladas deste material, que deixará de poluir o meio ambiente para ser reaproveitado pela indústria.

A gincana, que reuniu 293 alunos de 13 instituições de ensino da cidade, foi encerrada no último

domingo, 19 de dezembro, com premiação ao participante com maior número de tampas coletadas, limpas e entregues à escola: Victor Steinmetz, da Escola São Paulo, foi o vencedor da brincadeira educativa, com 133.632 unidades recolhidas no período. Ele recebeu um notebook pela contribuição ao projeto, entregue pela primeira-dama Yvonne Schouten Capato, presidente voluntária do Fundo Social, a uma repre-

sentante da escola.

“A gincana do Tampinha Legal é um instrumento muito importante para que a gente consiga construir juntos uma cidade cada vez mais consciente. Novas gerações mais engajadas nessa necessária atitude de seleção e reaproveitamento do lixo que geramos todos os dias”, destacou Yvonne.

Presente na premiação, o prefeito Fernando Capato e o vice-prefeito Miguel Esperança res-

saltaram os números alcançados pelo projeto e a mobilização dos educadores em torno do tema. “São mais de um milhão, duzentas e setenta tampinhas. Uma participação muito grande, com benefícios ambientais e também sociais, uma vez que a reciclagem irá contribuir para ações desenvolvidas pela APB”, destacou o prefeito. “Ano que vem tem mais. E tenho certeza de que o resultado será ainda maior”.

## Servidores das secretarias municipais de Meio Ambiente e de Serviços Urbanos recebem Potes Multiuso da Ercaplast

De Pedreira

O diretor da empresa Ercaplast, Gustavo Rossetti, realizou nesta semana a doação de

Potes Multiuso produzidos pela empresa de Pedreira, aos servidores das secretarias municipais de Agricultura, Abastecimento

e Meio Ambiente e de Serviços Urbanos.

Foram contemplados com os Potes Multiuso os funcionários que fazem parte das

equipes de Poda, Roçagem, Plantio, Coleta Seletiva, Coleta de Lixo e Varrição. “Em nome do prefeito Hamilton Bernardes Ju-

nior, do vice-prefeito Fábio Polidoro e de todos os servidores queremos agradecer aos diretores da Ercaplast pelo presente”, desta-

caram os secretários municipais de Meio Ambiente, Luciano Dalto de Godoi, e de Serviços Urbanos, Paschoal Loner.

### Studio Vasconcelos

Cabelos e Maquiagens

**NOSSOS SERVIÇOS**

- CORTES DE CABELO FEMININO
- QUÍMICAS EM GERAL
- MAQUIAGEM

- SOBRANCELHA EM HENNA
- MANICURE E PEDICURE
- DESIGN DE SOBRANCELHAS

(19) 9973 1.5263 [facebook.com/vasconcelosecamargo](https://www.facebook.com/vasconcelosecamargo)

Rua Senador Paula Ramos, nº 28 - Centro - Santo Antônio de Posse

- Moda Feminina
- Calçados
- Acessórios

**Naativa**  
for girl

(19) 3896.2660

Rua Dr. Jorge Tibiriça, 931 - Centro - Santo Antonio de Posse

O IRRESISTÍVEL SABOR DA PIZZA ASSADA NO FORNO À LENHA

**Bella Massa**

TODA QUARTA UM SABOR DE PIZZA NA PROMOÇÃO!

HORÁRIO DE FUNCIONAMENTO  
QUARTA A SEXTA DAS 18H AS 00H  
SÁBADO E DOMINGO DAS 11H AS 00H

DISK ENTREGA (19) 3028-4023 (19) 98922-9677

RUA JOSÉ VITAL PRADO, 65 C - RECREIO CAMPESTRE - CEP: 13833-628

**Papelaria do André**

- MATERIAL ESCOLAR
- ESCRITÓRIO
- BRINQUEDOS
- ENCADERNAÇÕES
- XEROX

**F: (19) 3896-2877**

RUA DR. JORGE TIBIRIÇA, 931  
CENTRO - SANTO ANTÔNIO DE POSSE

## Saúde de Holambra realiza mais de 240 mil atendimentos em 2021



A rede municipal de saúde de Holambra realizou esse ano, entre 1º de janeiro e 20 de dezembro, 243.203 atendimentos – dado que inclui consultas, exames complementares e

laboratoriais, cirurgias, receitas atendidas na assistência farmacêutica, além do serviço de ambulância e transporte sanitário.

A maior parte desse número refere-se a con-

sultas médicas: foram 86.606 em 2021. Entre os serviços considerados no balanço estão clínica geral, pediatria, ginecologia, odontologia e nutrição, nas unidades dos bairros e na Policlínica, onde somam-se as especialidades de oftalmologia, dermatologia, cardiologia, otorrinolaringologia, fonoaudiologia, psicologia, gastroenterologia, terapia ocupacional, ortopedia, psiquiatria, fisioterapia, urologia, neurologia e vascular. Deste, 39.353 correspondem a pronto-atendimentos na Policlínica Municipal.

A rede ofereceu, durante o ano, 3.937 exames complementares,

como ultrassonografias, ressonâncias magnéticas, tomografias computadorizadas e mamografias. 362 cirurgias gerais, pediátricas e oftalmológicas foram realizadas de janeiro até agora. Somente no período compreendido entre os dias 8 de novembro e 17 de dezembro, com a realização da “Arrancada da Saúde”, iniciativa voltada ao atendimento da demanda de consultas, cirurgias e de exames laboratoriais e de especialidades, foram realizados 1.320 exames de ressonância magnética, tomografia, ultrassom, audiometria e nasofibroscopia, além de 240

cirurgias oftalmológicas, gerais e pediátricas.

A Farmácia Municipal recebeu 31.976 receitas médicas. Foram realizados 20.151 atendimentos pelo Serviço de Ambulância e Transporte Sanitário. Os exames laboratoriais somaram 100.717 atendimentos.

Vacinação contra a Covid-19

A vacinação contra a Covid-19 teve início em Holambra no dia 21 de janeiro. De lá para cá, de acordo com dados do Vacinômetro do Estado de São Paulo, foram aplicadas 29.601 doses do antígeno contra a doença no município. 91,5% dos holambrenses

já receberam a 1ª dose do antígeno. 86,58% tomaram as duas doses ou a vacina de dose única e 18,5% receberam o reforço do imunizante.

“Saúde é prioridade em nosso governo. Não poupamos esforços durante este ano para agilizar e garantir um atendimento ainda melhor em todas as nossas unidades”, disse o prefeito Fernando Capato. “Foi um ano difícil pelo enfrentamento da pandemia, mas arregaçamos as mangas, adquirimos equipamentos, reorganizamos o fluxo e estruturamos nosso atendimento para garantir assistência para todos os holambrenses”.

## Holambra registra 14 novos casos de Covid-19 ao longo da semana

Dados divulgados pelo Departamento Municipal de Saúde nesta quinta-feira, dia 23 de dezembro, revelam o registro de 14 novos casos de Covid-19 em Holambra ao longo dos últimos 7 dias.

A cidade contabiliza, desde o início da pandemia, 2.160 casos e 15

óbitos. Neste momento, 9 pessoas aguardam, em isolamento domiciliar, o resultado de exames. O bairro Imigrantes soma 609 confirmações, seguido do Centro com 202 e do Groot com 193 registros.

“Temos uma nova variante do vírus em circulação e as festas de fim

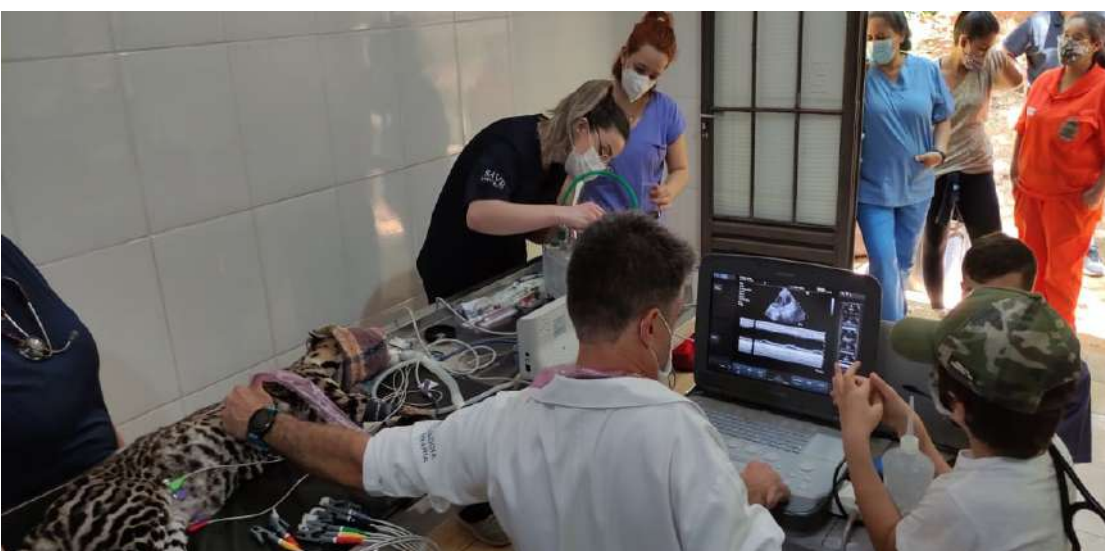
de ano se aproximam. Não é o momento de afrouxar os cuidados. A higienização frequente das mãos, o uso de máscara de proteção e o distanciamento entre as pessoas precisam ser mantidos”, disse o diretor municipal de Saúde, Valmir Marcelo Iglecias. “Fundamental também

ficar atento ao recebimento das doses da vacina nas datas corretas”.

Até o momento, 91,5% dos holambrenses já receberam a 1ª dose do antígeno. 86,58% tomaram as duas doses ou o antígeno de dose única e 18,5% receberam o reforço do imunizante.



## Jaguatirica do Zoo Bosque passa por check up para averiguação de possíveis patologias



De Pedreira

A Secretaria de Agricultura, Abastecimento e Meio Ambiente com a coordenação da administração do Zoo Bosque Municipal “Prefeito Adolpho Lezi”, reuniu no último dia 11 de dezembro, uma equipe composta por médicos veterinários e biólogos especialistas em fauna silvestre para realização de procedimentos de check up de rotina em um dos animais do plantel.

“Malhado, Jaguatirica (Leopardus pardalis), macho e idoso precisa passar anualmente por check up de rotina para averiguação de possíveis patologias que podem surgir com a idade”, destacou na ocasião a bióloga responsável Cristina Bataglioli.

Ainda segundo a bióloga Cristina Baraglioli, o check up de rotina é composto por uma série de exames como de imagem, coleta de material biológico, avaliação cardíológica

e odontológica, além de exames físicos realizados pelo clínico. “Com o malhado foi possível estabelecer uma parceria com um corpo técnico composto por especialistas em cardiologia, ultrassonografia, anestesia e manejo de felinos para que todo o procedimento pudesse ser realizado com a maior segurança possível para nosso senhorzinho, que até onde foi possível constatar esbanja saúde e disposição”, destacou.



**Matrículas Abertas**

**NOSSA**

**ESCOLA**

FAZ PARTE DO ECOSISTEMA ANGLO

**Colégio Participação**

**HOLAMBRA**

**3802-1642**



## Avenida Brasil é liberada com novo acesso em Mogi Guaçu

O trânsito na Avenida Brasil foi liberado na manhã desta quinta-feira, dia 23 de dezembro, pelo prefeito Rodrigo Falsetti e pela equipe da Secretaria de Obras e Mobilidade. A duplicação da via estava em andamento desde o ano passado e os serviços foram finalizados. A via foi liberada até a rotatória da Avenida Rodrigo Mazon.

Também foi liberado o novo acesso à Avenida Brasil, onde foi construída uma interligação. O novo acesso começa nas proximidades do Tiro de Guer-

ra e segue rumo à nova rotatória, localizada em frente ao Condomínio Oregon. Com a liberação da via, como determina as regras de trânsito, a preferência será para quem segue na rotatória.

“Estamos aqui liberando a Avenida Brasil e o novo acesso à Avenida Tancredo Neves. Agora, temos uma via somente de ida e outra de volta, sendo três faixas em cada lado trazendo mobilidade, segurança e fluidez no trânsito”, comentou o prefeito.

As obras na Avenida

Brasil não foram totalmente concluídas, pois ainda é necessária a liberação do trecho entre a rotatória da Avenida Rodrigo Mazon e a rotatória da Avenida Oscar Chiarelli, pois o Serviço Autônomo de Água e Esgoto (SAAE) executa serviços para a conclusão do novo interceptor de esgoto da Zona Sul. Além disso, a construção da nova ponte da Avenida Brasil está em construção, sendo este um projeto à parte.

A obra de prolongamento da Avenida Bra-

sil, que estava parada desde o final de 2020, foi retomada em janeiro pela atual gestão. O investimento na duplicação da via, de pouco mais de R\$ 5 milhões, é resultado de financiamento feito junto à Caixa Econômica Federal por meio do programa Pró-Transportes. Todo o projeto contempla o alargamento da via, pavimentação asfáltica, construção de guias, sarjetas e calçamento acessível, instalação de rede de iluminação pública, ciclovia, pista de caminhada e paisagismo.



## Prefeitura de Pedreira disponibiliza link para a participação popular no Plano Municipal de Saneamento Básico

### PLANO MUNICIPAL DE SANEAMENTO BÁSICO



O prefeito Hamilton Bernardes Junior através do Decreto Nº 3373, de 19 de novem-

bro de 2021, criou a Comissão de Revisão do Plano Municipal de Saneamento Básico re-

sponsável pela coordenação e pela operacionalização do processo de revisão da Política e

do Plano Municipal de Saneamento Básico do Município de Pedreira.

A Comissão será responsável pela coordenação, orientação, assessoramento e acompanhamento da revisão do Plano Municipal de Saneamento Básico, divulgando as propostas do Plano e dos estudos que as fundamentam, estando disponíveis para consulta virtual no seguinte link: <https://docs.google.com/forms/d/1OnJIGAO->

[r6bl\\_942q3CO\\_3H1d-DoQnto/edit](https://docs.google.com/forms/d/1OnJIGAO-r6bl_942q3CO_3H1d-DoQnto/edit) no site da Prefeitura Municipal de Pedreira: [www.pedreira.sp.gov.br](http://www.pedreira.sp.gov.br).

As audiências públicas serão realizadas de forma híbrida, virtual e presencial, nos dias 11 de janeiro e 1º de fevereiro de 2022, além da consulta pública de forma presencial nos dias 18, 20, 25 e 27 de janeiro, sendo cada uma em um bairro estratégico do Município de forma

a prestigiar ainda mais a participação popular na elaboração do Plano.

Após a realização da consulta pública virtual, das quatro consultas públicas presenciais e das duas audiências públicas, considerando as sugestões populares que guardem viabilidade, o texto final do Plano Municipal de Saneamento Básico deverá ser encaminhado à Câmara Municipal para votação até o dia 21 de fevereiro de 2022.

## Taróloga faz previsões de política, amor, negócios, famosos e Copa do Mundo

Os últimos dois anos foram bem conturbados na área da saúde, política e negócios. De acordo com a taróloga Célia Siqueira, as previsões apresentadas para 2022 não são tão ruins. Pela soma dos algarismos 2+0+2+2, o sexto Arcano maior do tarô para esse ano é a carta do amor, dos enamorados ou amantes.

Segundo a leitura, será um ano de muitos relacionamentos amorosos, principalmente para os signos de câncer, virgem e gêmeos, e também menos brigas familiares. Por ter forte influência dos orixás Iemanjá e Oxum, o novo ciclo trará muita força, justiça e inten-

sidade. Será preciso ter muita atenção nas escolhas ao longo ano.

“É um ano de reforma íntima e muitas dúvidas, ideal que as pessoas busquem uma orientação, seja religiosa ou psicológica. Importante que sejam prudentes nas escolhas e não tome decisões precipitadas, principalmente nos negócios. Apesar de 2022 ser positivo para investimentos, é necessário ter cautela e selar acordos e contratos somente após o mês de abril”, diz Célia.

Na política, dois grandes nomes já em destaque permanecerão no topo da disputa para presidência, surgirão

novos candidatos para outros cargos, e muitos deles, jovens. O setor do turismo, imobiliário e eventos crescem e ganham novos formatos de negócios. Vendas de casas, apartamentos e terrenos se intensificam, e o sonho da casa própria para muitas pessoas, se torna realidade. No esporte, a Copa do Catar promete muitas emoções entre Alemanha, Itália e Brasil, que poderão passar das quartas de final.

Segundo a taróloga, na saúde acontece descobertas promissoras sobre algumas doenças, como o câncer, mas por outro lado, doenças antigas ressurgem com força, como

o sarampo e catapora. A taxa de desemprego continua alta, contudo, surgem mais negócios próprios e novos microempreendedores se lançam no mercado. Desastres naturais serão frequentes, principalmente enchentes, por causa da quantidade elevada de chuva.

Na televisão, o apresentador Fausto Silva (Faustão) tem uma volta triunfal, surpreende com seu posicionamento e a condução do novo formato. Ana Maria Braga se afasta mais uma vez por problemas de saúde. Surgem programas de entrevistas e entretenimento, com ênfase na mulher. Muitos influencers que

possuem canais expressivos no YouTube, lançam novos projetos também na mídia televisiva. O setor cultural retoma cheio de novidades, na música com novos estilos, no teatro e no cinema nacional.

O Big Brother Brasil 22 será marcado por muitas brigas e romances, principalmente pela formação de um casal, que surpreenderá todos os espectadores pela união dentro da casa. Marcos Mion terá mais visibilidade e credibilidade dentro da emissora, Luciano Huck se mantém estável e existe grande possibilidade de Angélica voltar às telinhas.

Será um ano muito bom para Anitta, lançará diversos trabalhos, fará ótimas parcerias com setor industrial e por ser o ano do amor, possui grande possibilidade de namorar, com isso se dedicará um pouco mais a sua vida pessoal do que de costume. Whindersson Nunes também engata um relacionamento sério, Xuxa pode se tornar avó e grandes nomes, como Roberto Carlos e Silvio Santos, passam por problemas sérios de saúde.

Para saber mais sobre grafologia, acesse: [www.instagram.com/institutoceliasiqueira\\_oficial](http://www.instagram.com/institutoceliasiqueira_oficial).

- Óculos de Grau
- Óculos de Sol
- Lentes de Contato
- Lentes Multifocais
- Proteção de Luz Azul
- Concerto de Armações



Atendimento com  
Horário Personalizado

Agende sua consulta  
agora mesmo pelos  
nossos canais digitais!!

@oticasantantonio.oficial

3896-1991 | 99630-2227

# Sicredi União PR/SP doa 165 toneladas de alimentos



Da Redação

No ano em que cerca de 19 milhões de brasileiros enfrentaram situação de fome, segundo a Rede Brasileira de Pesquisa em Soberania e Segurança Alimentar e Nutricional, uma iniciativa da Sicredi União PR/SP ajudou a levar alimentos para a mesa de milhares de famílias. Por meio da campanha Árvore Solidária, os mais de 1,3 mil colab-

oradores das agências e da sede da instituição financeira cooperativa doaram e ajudaram a arrecadar alimentos, com direito a uma boa notícia: o desafio de 150 toneladas foi superado e a cooperativa, pela primeira vez, atingiu 165 toneladas de alimentos como arroz, feijão, farinha, açúcar, leite, entre outros perecíveis e não perecíveis, além de produtos de higiene, fraldas e brinquedos. As

doações beneficiaram mais de 10 mil pessoas atendidas por 166 entidades.

Neste ano, a ação, que chegou à 12ª edição, começou na segunda quinzena de novembro e foi realizada nas 112 agências da Sicredi União PR/SP instaladas nas regiões Norte e Noroeste do Paraná, e, em São Paulo, nas regiões Centro e Centro Leste Paulista.

Com 21 cidades envolvidas na campanha, a regional Centro Leste Paulista teve o município que mais arrecadou em 2021: Mogi Guaçu. Na cidade foram angariadas quase 11 toneladas, sendo 9.800 kg de alimentos não perecíveis e 980 kg de tomates. Todo o conteúdo arrecadado foi distribuído a mais de 20 entidades.

Ainda na mesma região, mas em São

João da Boa Vista, pelas três agências na cidade – Centro/Mantiqueira e Unimed -, foram arrecadados mais de 2,5 toneladas (2.500kg) de alimentos não perecíveis e não perecíveis, além de produtos de limpeza, que vão beneficiar de três a quatro instituições, entre elas a Cara Limpinha, que cuida de crianças retiradas dos pais por maus-tratos e ou pais dependentes químicos; Asilo São José, que atende idosos deixados por suas famílias; e Lar dos Vicentinos, que ajuda famílias carentes em São João.

## CENTRO PAULISTA

Na regional Centro Paulista, com 14 cidades integrantes, Piracicaba liderou a arrecadação com cinco toneladas de mantimentos nas quatro agências instaladas no município. A maior

parte do montante arrecadado foi revertida à Central Única das Favelas (Cufa) e o restante dos alimentos dividido entre o Exército das Formiguinhas, Associação Beneficente São Vicente de Paula e os Vicentinos da Igreja de Santa Terezinha.

Já na cidade de Limeira, as duas agências localizadas no município arrecadaram 2.100 kg de donativos e que foram repassados ao Asilo João Kühn Filho e ao Centro Social Alessandra Neves.

Em Rio Claro, foram angariados cerca de duas toneladas de alimentos não perecíveis e o montante arrecadado pela agência da cidade irá beneficiar cinco entidades: Associação das Catadoras de Lixo Reciclável, Lar Bethel, Abrigo São Vicente de Paula, Rede Rio-clarense de Combate ao Câncer e a

ONG Da Rua Para Casa.

É o 12º ano que a Sicredi União PR/SP realiza a ação no período natalino. A campanha vai ao encontro dos Objetivos de Desenvolvimento Sustentável (ODSs), Pacto Global (Global Compact) da Organização das Nações Unidas (ONU) ao qual a instituição financeira cooperativa é signatária.

## SOBRE A SICREDI UNIÃO PR/SP

A Sicredi União PR/SP é uma das 108 cooperativas do Sistema Sicredi. Com atuação no norte e noroeste do Paraná, centro e leste de São Paulo, tem 111 agências em mais de 80 municípios. Conta com 1,2 mil colaboradores e quase 400 mil associados que, como são sócios, têm participação nas decisões e resultados.

# Vendas crescem 2,8% na semana do Natal, revela Serasa Experian

Da Redação

As vendas no varejo físico voltaram a apresentar alta após a forte queda do setor apresentada em 2020 (-10,3%). De acordo com o Indicador de Atividade do Comércio da Serasa Experian, as vendas do comércio marcaram alta de 2,8% durante a semana do Natal (18 a 24/12 de 2021) em comparação com o mesmo período do ano passado. Confira no gráfico abaixo os dados na íntegra:

Na análise do fim de semana, entre 17 e 19/12, a alta foi de 4,2%, com relação aos dias 18 a 20 do mesmo mês do ano anterior. De acordo com o economista da Serasa Experian, Luiz Rabi, este ano com o avanço da vacinação as famílias voltaram a se reunir e puderam comprar seus presentes para comemorar o Natal. “Em 2020, com

o primeiro ano de pandemia muitas pessoas evitaram as festas devido ao isolamento social, sendo assim qualquer tipo de aquisição foi evitada. Já neste ano a população brasileira voltou com a comemoração natalina e os consumidores retomaram as lojas com mais força para fazerem suas compras”.

Em São Paulo, o índice sazonal também registrou alta de 3,8% na semana da data comemorativa, enquanto no fim de semana, a movimentação do comércio cresceu 5,0%.

## Metodologia

O Indicador Serasa Experian de Atividade do Comércio – Natal tem como base uma amostra das consultas realizadas no banco de dados da Serasa Experian. Foram consideradas as consultas realizadas no período de 18 a 24 de dezembro

de 2021 e comparadas ao mesmo período de 2020. Para o fim de semana, foram consideradas as consultas realizadas no período de 17 a 19 de dezembro de 2021 e comparadas às do período de 18 a 20 de dezembro de 2020.

Você também lê esta notícia no site [www.serasaexperian.com.br/sala-de-imprensa](http://www.serasaexperian.com.br/sala-de-imprensa)

## Serasa Experian

A Serasa Experian é líder em serviços de informações para apoio na tomada de decisões das empresas. No Brasil, é sinônimo de solução para todas as etapas do ciclo de negócios, desde a prospecção até a cobrança, oferecendo às organizações as melhores ferramentas, nas quais são embarcadas as informações do maior bureau de crédito do país, que também inclui os dados

do Cadastro Positivo. Com profundo conhecimento do mercado brasileiro, conjuga a força e a tradição do nome Serasa com a liderança mundial da Experian. Criada em 1968, uniu-se à Experian Company em 2007. Responde on-line/real-time a 6 milhões de consultas por dia, auxiliando 500 mil clientes diretos e indiretos a tomar a melhor decisão em qualquer etapa de negócio.

Constantemente orientada para soluções inovadoras, a Serasa Experian vem contribuindo para a transformação do mercado de soluções de informação, com a incorporação contínua dos mais avançados recursos de inteligência e tecnologia.

Para mais informações, visite [www.serasaexperian.com.br](http://www.serasaexperian.com.br)

Experian  
A Experian é líder



mundial em serviços de informação. Nos grandes momentos da vida - desde comprar um carro, passando por mandar seu filho para a faculdade, até a crescer o negócio se conectando com novos clientes - nós empoderamos consumidores e empresas a gerenciarem seus dados com confiança. Nós ajudamos as pessoas a tomarem o controle de suas vidas e acessarem serviços financeiros, os negócios a tomarem decisões mais inteligentes e prosperarem, os credores a emprestarem de forma mais responsável

e as organizações a prevenirem fraude de identidade e crime.

Empregamos cerca de 20.000 pessoas em 44 países e a cada dia estamos investindo em novas tecnologias, profissionais talentosos e inovação para ajudar todos os clientes a maximizarem cada oportunidade. A Experian plc está listada na Bolsa de Valores de Londres (EXPN) e compõe o índice FTSE 100.

Saiba mais em [www.experianplc.com](http://www.experianplc.com) ou visite o nosso hub de conteúdo global para as últimas notícias sobre a empresa.

# Etecs de todo o Estado serão beneficiadas pelo PDDE Paulista

Da Redação

O Centro Paula Souza (CPS) está preparando os detalhes para que as Escolas Técnicas Estaduais (Etecs) possam receber recursos do Programa Dinheiro Direto na Escola, o PDDE Paulista. Aderindo, as unidades podem obter recursos de até R\$ 100 mil ao ano para executar manutenção e pequenos reparos, aquisição de equipamentos e materiais e apoio a ações pedagógicas. O dinheiro é liberado e pode ser empregado com menos burocracia, embora a prestação de contas seja obrigatória.

Um grupo de trabalho está orientando as providências necessárias à efetivação do PDDE Paulista. O grupo é responsável, por exemplo, pela preparação das orientações a serem encaminhadas às Associações de Pais e Mestres (APMs) das Etecs, que ficarão encarregadas do uso

desses recursos. “Nós já estamos recebendo e conferindo a documentação enviada pelas APMs”, afirma o chefe de gabinete do CPS, Armando Natal Maurício.

O PDDE Paulista é um programa do Governo do Estado de São Paulo, implementado inicialmente na Secretaria estadual da Educação, com o objetivo de prestar assistência financeira complementar às escolas públicas da educação básica da rede estadual, a fim de

promover melhorias em sua infraestrutura física e pedagógica, com vistas a fortalecer a participação da comunidade e a autogestão escolar.

## Computadores

A mesma lei que permitiu a adesão do CPS ao PDDE Paulista incluiu as Etecs e Faculdades de Tecnologia do Estado (Fatecs) na lei estadual 11.498/2003, que trata de Programas de Formação Continuada. O primeiro impac-

to dessa medida será a possibilidade de os professores receberem R\$ 2 mil para a compra de notebooks ou desktops. Inicialmente, poderão ser beneficiados cerca de 12 mil educadores com uma previsão de investimento de R\$ 24 milhões. Os recursos serão liberados em 2022.

Em setembro de 2021, o Governador João Doria anunciou investimentos nas Etecs e Fatecs da ordem de R\$ 145 milhões para com-

pra de kits para o ensino híbrido, montagem de Salas de Integração Criativa com Espaços Maker e obras e reformas em unidades do CPS. Na mesma ocasião foi anunciada a possibilidade de adesão do CPS ao PDDE Paulista e à lei que permite a compra de computadores. Para que essas duas últimas novidades pudessem ser implementadas, Doria encaminhou à Assembleia Legislativa projeto de lei, que foi aprovado em outubro.



**INTERNET EM  
TODOS OS LUGARES,  
para todos  
OS momentos!**

[www.netaki.com.br](http://www.netaki.com.br)  
(19) 3877 2700

# Estabelecimentos gastronômicos de Socorro conquistam selo petfriendly



Entrar no restaurante com o pet, fazer a refeição com ele perto, ter um local apropriado e o pet ser mais mimado que o humano. Para os tutores isto é um sonho, que pode ser vivenciado por moradores e turistas da Estância Hidromineral de Socorro - cidade turística do Circuito das Águas Paulista e referência em aventura e ecoturismo. Lá, uma iniciativa arrojada - que irá elevar o município para outro patamar de turismo - tem obtido muitos elogios. É o projeto Socorro Destino Petfriendly que - após treinamento e capacitação do trade - certifica com um selo os estabelecimentos.

A certificação passa confiança e assegura aos turistas que todos os lugares que têm o selo do projeto passaram por treinamento e se adaptaram para receber de forma adequada os pets. "Socorro não sai distribuindo selos, como acontece em outras cidades, pelo contrário, faz questão de treinar as pessoas para que os estabelecimentos o conquistem", ressalta Patrícia Camargo, especialista em petfriendly do Eu, Você e os Pets, responsável pela consultoria do projeto.

No núcleo gastronômico, os primeiros a conquistarem o selo petfriendly são: Armazém da Terra, Centro de Lazer Pitauá, Empório do Cristo, HamburQueen, Nectaria, Sal & Pimenta, Shopp Café e 7 Senhoras Speciality Coffee.

"Sempre recebemos pet, porém não tínhamos conhecimentos do que era preciso para receber com segurança, bem-estar e conforto pets e os tutores. Hoje, depois do treinamento, estamos aptos", comemora João Domingues de Lima, gerente de Eventos do Centro de Lazer Pitauá. Nele, as mesas são sinalizadas e reservadas para os pets, distantes de caixas de som e do buffet de comida; é permitida a circulação do pet no chão com guia; disponibilizam bebedouros e comedores apropriados, ganchos na parede para prender a guia, suporte com cata-caca, lixeira sinalizada para descarte e coleiras, caso necessitem. O capricho pode ser observado nos detalhes, um cantinho pet coberto e sinalizado, almofadas e colchonetes para descansar e ainda ganham uma bandana personalizada. "Depois das mu-

danças, os clientes saem muito satisfeitos. Estamos muito felizes e no caminho certo", conclui.

Na HamburQueen, Nectaria e Shopp Café as mesas para os pets estão sinalizadas, não ficam nas passagens, na sombra e têm o gancho prendedor de guia. Os potinhos de água não ficam mais no chão expostos o tempo todo, somente quando chega um pet é oferecida a água fresca. Os três locais disponibilizam um biscoito de boas-vindas para o pet, caso o tutor concorde. "É nítido o crescimento de visitantes com pets, o que incentivou ainda mais buscarmos nos adequar", conta Alexandre Coletti, proprietário dos três estabelecimentos.

O restaurante Sal & Pimenta oferece - há mais de 11 anos - uma gastronomia caseira, diversificada e com um toque de contemporâneo. Dos três espaços - que ficam ao lado de uma mata e do rio do Peixe - um amplo, agora é destinado aos pets, tem uma entrada exclusiva, que está sinalizada com pegadas que saem da entrada principal e mostra o caminho a ser percorrido. Existem ganchos em quase todas as mesas externas, tigela para água, marcação e sinalização no espaço pet para facilitar o acesso e dar mais conforto aos tutores, pets e clientes sem pet. "Antes a gente percebia que algumas pessoas ficavam meio incomodadas, mas agora, organizado e com sinalização, não mais. E, as famílias parecem ficar mais felizes e completas

na companhia de seus bichinhos de estimação", diz Guilherme Ganzerla Faustino, proprietário do restaurante.

A 7 Senhoras Speciality Coffee é uma fazenda de cafés especiais que oferece um tour para conhecer todo o processo do café - do plantio à degustação e tem uma loja com vários produtos feitos de café ou que harmonizam com a bebida. Para bem receber os animais de estimação, foram instalados ganchos na área de descanso, cata caca e lixeira apropriadas e ponto de hidratação com placa indicativa que a água é potável. "É uma oportunidade de expansão do negócio; além do que percebermos que nossos clientes ficam mais confortáveis quando o pet pode realizar todo o passeio junto", conta Juliana Padilha, coordenadora de visitaçã da fazenda, que também prevê mais duas novas áreas onde os turistas poderão passear com os pets.

O Empório do Cristo é um espaço público - administrado pela Associação de Turismo da Estância de Socorro -, onde encontra-se inúmeros produtos locais e artesanais de mais de 20 pequenos produtores. Além disso, é o principal ponto de informações turísticas e tem uma vista panorâmica privilegiada da cidade. Os pets são recebidos com água fresca e existem ganchos para prender as guias em toda área coberta e também no banheiro. "As adequações foram bem simples de fazer, com um baixo custo e que atende de forma adequada os pets", diz Simone Lima, assistente administrativo financeiro da ASTUR e do. Empório do Cristo. Por lá, os mascotes

são Claudia e Roberto, um casal de siriema, e o filhote, que vivem soltos no local.

Todas as empresas que adquirirem o selo também contribuem com o lado social do projeto, que tem um fundo para apoiar ações da causa animal na cidade, como arrecadação de ração, campanhas de vacinação e de castração, por exemplo. Atual campanha que conta com o apoio do projeto é a de adoção. Com o slogan "Não compre, adote. Amor não tem raça", a ideia é incentivar as pessoas a escolherem um cachorro no canil municipal.

"Socorro Destino Petfriendly" é uma realização da prefeitura da Estância Hidromineral de Socorro, Conselho Municipal de Turismo e Associação de Turismo da Estância de Socorro, com consultora e equipe especializadas.

Armazém da Terra - Tel.: (19) 9 9846-7066

Centro de Lazer Pitauá - Tel.: (19) 9 9744-4578

HamburQueen - Tel.: (19) 9 7107-9267

Nectaria - Tel.: (19) 9 9730-8628

Sal e Pimenta - Tel.: (19) 9 9332-2615

Shopp Café - Tel.: (19) 9 9778-1114

Empório do Cristo - Tel.: (19) 9 9562-4154

7 Senhoras Speciality Coffee - Tel.: (19) 9 9713-7577

Descubra Socorro: Estância Hidromineral de Socorro é o portal de entrada do Circuito das Águas Paulista, composto por nove municípios. Já é referência nacional em turismo de aventura e turismo acessível e se dedica para se tornar também um destino sustentável e pet friendly. Para isso,

diversas ações de conscientização são criadas e envolvem moradores, empresários e turistas. Gastronomia variada, lazer para toda família e a melhor experiência em atividades culturais e passeios cercados pelas belezas naturais da Serra da Mantiqueira. Visitas guiadas ou autoguiadas em mais de 1300km de caminhos rurais disponíveis ao público. Este ano, a "cidade aventura" recebeu o selo Safe Travels (viagens seguras) concedido pela World Travel & Tourism Council (WTTC). Em novembro, além de ser finalista nas categorias Aventura e Ecoturismo, foi vencedora no Top Destino Social, no prêmio Top Destinos Turísticos. No mesmo mês, Socorro passou a ser a primeira cidade brasileira qualificada como membro da rede Cittaslow, uma associação internacional de localidades "onde viver é bom". Saiba mais em: [www.socorro.tur.br](http://www.socorro.tur.br)

ASTUR - A Associação de Turismo da Estância de Socorro - SP, que tem como objetivo a promoção de ações para o desenvolvimento sustentável das empresas associadas e o fomento do turismo de Socorro, sempre em consonância com o COMTUR (Conselho Municipal de Turismo) da cidade. Na "Estância Hidromineral" - status conquistado por cumprir determinados pré-requisitos definidos por Lei Estadual, o que também dá o direito ao município de agregá-lo ao nome -, atualmente, são 80 empresas associadas de diversos setores turísticos como hospedagem, ecoturismo, atividades de aventura, turismo rural, gastronomia e compras.

## NOSSOS SERVIÇOS

**Clínico Geral**  
**Especialidades Médicas**  
**Ultrassom**  
**Exames Laboratoriais**

 **(19) 3896-1923**

Unidade Santo Antonio de Posse - SP



[www.redepardesaude.com.br](http://www.redepardesaude.com.br)

 Rede Par  
de saúde



### Restaurante

Restaurante à la carte no centro de Holambra, com jardins terraço, amplo estacionamento, ambiente aconchegante e familiar

### Pratos Executivos

Pratos executivos no almoço de Segunda a sexta-feira

### Cozinha Internacional

Cardápio cuidadosamente elaborado com o melhor da cozinha internacional

### Eventos

Contrate nossos serviços para sua chácara, residência ou empresa (Até 250 pessoas)

O Melhor da cozinha internacional na cidade das flores



Aceitamos cartões de crédito e débito

 [tratterieholandesa](https://www.facebook.com/tratterieholandesa)

### Informações e Reservas:

 (19) 3802-3004 / 9188-9927

[www.tratterieholandesa.com.br](http://www.tratterieholandesa.com.br)

Rua Camélias, 317 - Centro, Holambra