

Prefeitura amplia atendimentos para casos suspeitos de dengue em oito unidades

Em razão dos crescentes casos de dengue em todo o Estado de São Paulo, a Prefeitura Municipal de Santo Antônio de Posse, iniciou nesta quarta-feira, 6 de março, o atendimento

espontâneo nos seis Posto de Saúde da Família, no Ambulatório Municipal de Especialidades Médicas e no Pronto Socorro. Agora, os pacientes com suspeita da doença podem procurar

de segunda a sexta-feira, das 8h às 16h, o PSF mais próximo de sua residência. No Ambulatório de Especialidades, os atendimentos ocorrem em uma nova ala implementada para aten-

dimento exclusivo, de segunda a domingo, das 8h às 20h. Já no Pronto Socorro, um terceiro médico ficará à disposição da unidade até às 22h, com intuito de dar mais celeridade aos

atendimentos. Além do atendimento exclusivo para esse público, a Secretaria de Saúde segue tomando um conjunto de medidas de enfrentamento à arbovirose. Segundo o boletim

epidemiológico, das 715 notificações, Santo Antônio de Posse conta com 172 casos confirmados de dengue, 715 notificações de suspeitos aguardando resultado, 102 negativos e 1 óbito.

Pág 3.

Guarda Civil Municipal de Santo Antônio de Posse resgata cachorro preso em bueiro



Na tarde desta terça-feira, dia 19 de março, a Guarda Civil Municipal (GCM) de Santo Antônio de Posse resgatou um cachorro que estava preso dentro de um bueiro. O incidente ocorreu durante um patrulhamento de rotina, quando um senhor abordou a equipe da GCM, informando so-

bre a situação angustiante do animal. Com prontidão e eficiência, os membros da GCM responderam imediatamente ao chamado de socorro. Ao chegar ao local, a equipe não hesitou em agir, removeram a tampa do bueiro e conseguiram resgatar o cachorro ileso.

Pág 7.

Prefeitura promove ações de combate à dengue na Feira Cultural e no Itaquerê

A Prefeitura Municipal, por meio da Secretaria de Saúde, promoveu no último sábado, 16 de março, duas ações em diferentes regiões do município, com intuito de coibir a proliferação do mosquito transmissor da dengue, o Aedes aegypti, bem como informar a população dos cuidados necessários a serem man-

tidos em suas residências e alertar sobre quais são os sintomas da doença. A medida ocorreu de forma simultânea entre as 20 cidades que compõem a Região Metropolitana de Campinas, após a criação pelo Conselho de Desenvolvimento da RMC, do Comitê Metropolitano de enfrentamento à Dengue.

Pág 6.

20º Campeonato de Futebol Amador segue acirrado com disputas neste final de semana



O 20º Campeonato Municipal de Futebol Amador segue pegando fogo à medida que vai se encaminhando para o final da primeira fase. A bola volta a rolar no próximo sábado, 23, às 13h30, com a disputa

entre Vila Nova e Real Aliança, e Figueirense e Canarinho. No domingo, 24, é a vez do Alagoas F.C. encarar o Explosão e, na sequência, o Maria Helena joga contra o União Possense F.C.

Pág 8.

Operação conjunta da Guarda Municipal de Santo Antônio de Posse: Combate à criminalidade

No último sábado, dia 16 de março, a Guarda Municipal de Santo Antônio de Posse, em conjunto com os Comandantes e Guardas Municipais da ROMU Canil de Artur Nogueira e GCM de Estiva Gerbi, realizou uma operação

intensiva denominada "Operação Alfa". O objetivo principal dessa operação era combater diversas atividades ilícitas, incluindo o tráfico de entorpecentes, tentativas de homicídio, posse ilegal de armas, entre outras infrações.

Pág 3.

Centro de Atendimento Animal está com novo WhatsApp

Castrar seu pet é um ato de amor e cuidado! Então não perca tempo e garanta a castração gratuita de seu cãozinho ou gato! O agendamento deve ser feito por WhatsApp através do número (19)

99405-8967. O Centro de Atendimento Animal, fica localizado na rua Luiz Adriano Milanês, Nº. 11, no bairro São Judas É importante que os munícipes compareçam no dia e horário agendado.

Pág 7.

Veiling Market deve antecipar a compra de 60% da produção de flores para o Dia da Mãe



A expectativa é de que 166 produtores de flores e plantas ornamentais participem desta grande "feira de negócios", a ser realizada pela Cooperativa Veiling Holambra nos dias 21 e 22 de março. O evento é uma oportunidade para os clientes (supermerca-

dos e autoatendimento, Centrais de Abastecimento, floriculturas, distribuidoras, lojistas, decoradores etc.) promoverem negociações diretas com produtores, a médio e longo prazos. Setor envolve paisagismo, jardinagem e áreas verdes, entre outros.

Pág 6.

Naativa
moda feminina e masculina

19 98182-7530
19 98428-8014

@naativabrasil

@naativabrasil

Rua Doutor Jorge Tibiriçá, 931
Santo Antônio de Posse

conserta smart
Assistência técnica especializada

Consertos e venda de celulares, notebook e tablet

19 991903766 @consertasmartdaposse

R. Dr. Jorge Tibiriçá, 1042 - Centro - Santo Antônio de Posse

Artigo

IA: o que pode, o que não pode

*José Renato Nalini

A Inteligência Artificial está à nossa disposição faz tempo. Só que ela não para. Aprimora-se, até o ponto de se tornar perigosa. Há quem acredite que ela foi a última invenção humana. A partir daí, a IA vai prescindir dos humanos para se tornar cada vez mais inteligente.

Daí a preocupação com sua disciplina. Será possível regulamentá-la? O mundo inteiro está

pensando nisso. É claro que, em princípio, a IA é uma grande vantagem. Facilita a vida das pessoas. Mas a humanidade tem o fetiche da lei. Quer normatizar tudo. Acredita que, regulando de forma percuciente e minuciosa, afasta os perigos do mau uso.

Tudo passa pelas aspirações, anseios e necessidades individuais do ser humano. A regulamentação da IA precisaria garantir a segurança e a proteção dos direitos

humanos de primeira dimensão. Os sistemas superinteligentes podem se converter em pensadores mais criativos, originais e surpreendentes do que nós. E, em tese, trabalham sem os freios inibitórios da ética, da moral e do direito.

Há várias categorias de risco no uso da IA. As de baixo risco são aquelas que incluem jogos de vídeo, os games e os algoritmos que organizam nossas redes sociais. A evidência, todos nós

já nos servimos disso e estamos bem contentes com a performance da IA.

Mas há categorias de alto risco: o uso médico. Vedar a celebração de contratos com as empresas de saúde. O uso eleitoral: conduzir o voto do cidadão e impedir-lo de fazer a melhor escolha. Não subestimemos a imbecilidade dos racionais.

Todavia, o mais perigoso é a categoria do uso inaceitável da In-

teligência Artificial. São as concretas ameaças aos direitos fundamentais. Por exemplo, a classificação biométrica baseada em religião ou raça. O reconhecimento de emoções no local de trabalho. A extração não consentida de rostos de câmeras em lugares públicos. O acompanhamento do indivíduo em sua intimidade: a patrulha das companhias, das frequências e das práticas.

É de se refletir que a ciência e a tecnolo-

gia avançam de forma autônoma. Quem é que acredita que os humanos adotarão a autocontenção e, em nome da preservação de princípios, deixem de lucrar com suas invenções e de torná-las instrumento de dominação dos irmãos?

*José Renato Nalini é Reitor da UNIREGISTRAL, docente da Pós-graduação da UNINOVE e Secretário Executivo de Mudanças Climáticas de São Paulo.

Empresário, você precisa sair do operacional

*Por Paulo de Vilhena

As estatísticas não são animadoras. Aparentemente, apenas 4% das empresas no mundo sobrevivem por mais de 10 anos e apenas cerca de 2% conseguem ultrapassar a marca de um milhão de dólares em faturamento.

As razões são diversas, mas uma das mais importantes parece ser o fato de que a maioria dos empresários enxerga sua empresa como um substituto para um salário e, portanto, a opera visando apenas isso, tornando-a muito vulnerável a qualquer ameaça. Em outros casos, há uma con-

fusão entre o crescimento da empresa e o aumento das vendas e do número de funcionários.

O crescimento de uma empresa se manifesta de maneira circular e esse círculo não se completa apenas com o aumento das vendas. É necessário planejar a transformação dessas vendas em margem e, por sua vez, essa margem em um fluxo de caixa que será reinvestido no crescimento das vendas. Assim, é necessário buscar um círculo virtuoso.

E nada disso é alcançado, como muitas vezes intuitivamente pensamos, apenas com esforço.

O esforço é fundamental, mas não costuma ser o fator diferenciador, pois quase todos os empresários estão dispostos a se esforçarem bastante. Precisamos da força multiplicadora que chamamos alavancagem, que surge da qualidade das escolhas e decisões que o empresário está capacitado a fazer diariamente.

Em outras palavras, os negócios são um esporte intelectual, onde o jogo é vencido com experiência, conhecimento e boas decisões em todas as áreas da empresa. Assim, se o esforço e o comprometimento são considerados como dados

adquiridos, a vantagem competitiva virá de saber onde direcionar esse esforço para obter um melhor resultado.

Absolutamente todas as decisões trazem um ganho ou perda de alavancagem na dinâmica empresarial. O processo de crescimento de uma empresa envolve compreender esse fenômeno e buscar alavancagem em cada escolha que o empresário faz. Muitas vezes, até mesmo várias decisões tomadas podem afetar os níveis de alavancagem entre si.

Assim, é mais um processo de leitura, compreensão e ajustes con-

stantes do que a aplicação de algum tipo de metodologia testada e infalível, como muitas vezes nos tentam vender. Na vida e nos negócios, é assim. Se existisse algum método infalível, seria ensinado nas universidades e todos os bons alunos seriam capazes de gerir qualquer empresa no mundo sem grandes dificuldades.

É fundamental desenvolver a capacidade de ler um "cockpit" imaginário em nossas empresas e entender as alavancas que temos à nossa disposição para direcionar nossa organização rumo aos resultados desejados. E isso é um aprendizado

para toda a vida!

Portanto, é crucial que os empreendedores desenvolvam a consciência de que, à medida que constroem seus negócios, devem se tornar cada vez menos operadores - isto é, ocupados com as atividades diárias da empresa - e cada vez mais gestores, preocupados em gerar informações e usar esses insights para tomar melhores decisões em suas empresas.

Paulo de Vilhena é especialista em aceleração de resultados empresariais e autor de Alavancagem (DVS Editora)

Desafios da gestão em um mundo em transformação

* Maurício Vinhão

À medida que um novo ano se inicia, somos confrontados com uma miríade de oportunidades e desafios, delineando um cenário dinâmico para os meses à frente. No entanto, a complexidade da vida contemporânea nos leva a refletir sobre como os desafios têm se intensificado, tornando-se cada vez mais impactantes.

Ao olharmos para trás, os últimos anos foram marcados por eventos climáticos devastadores, pandemias que ultrapassaram as barreiras dos cinemas, colapsos de gigantes corporativos, crises econômicas globais e ciberataques em larga escala expondo vulnerabilidades. Esses e outros fatos impactaram as empresas e as organizações.

Em uma análise mais crítica, fica evidente que as empresas que sofreram esses reflexos subestimaram ou negligenciaram um ponto muito importante: a gestão. Importante destacar que não estamos falando de gestão de forma simplificada, com a administração das atividades. Mas, sim, da gestão amp-

la, que consegue avaliar o todo, que considera todas as variáveis e analisa as melhores opções, dentre uma gama de contextos e possibilidades.

Segmentos de saúde e benefícios, segurança cibernética, sustentabilidade financeira, dentre outros, foram fortemente impactados nos últimos anos. Quantos desses reflexos poderiam ser minimizados, ou até mesmo evitados, por meio dessa gestão ampla.

Alguns casos são emblemáticos. Em um mundo sujeito a diversas volatilidades econômicas, adotar seguros de Crédito é algo estratégico para os negócios. Quem possuía, conseguiu lidar melhor com os episódios de falência e dificuldades financeiras de diversos grandes grupos. Por causa da falta de gestão, muitas empresas não tinham essa cobertura, resultando em prejuízos financeiros grandes.

Mais do que isso, em um universo onde os próprios executivos estão expostos, é fundamental pensar em coberturas de D&O (sigla em inglês para Directors & Officers), um seguro que cobre despesas com defesas, acordos, indenizações e multas

devidas pelos executivos, em razão de prejuízos relacionados aos atos de gestão causados a terceiros. Novamente, a falta de uma gestão ampla traz prejuízos, inclusive, pessoais.

O setor de saúde suplementar também é um bom exemplo, pois tem sido pressionado nos últimos anos, principalmente por conta da inflação médica global, o que causa impacto no bolso dos usuários. O Brasil, que por décadas lidou com inflação, tem plenas condições para lidar melhor com essa situação.

Em alguns casos, a falta dessa gestão ampla e eficiente traz riscos grandes, deixando claro o quanto ela é subestimada. O Brasil é um dos países mais atacados por hackers do mundo, aparecendo sempre entre os cinco principais alvos em diversos levantamentos globais. Contudo, mesmo nesse cenário alarmante, somos apenas o 18º país no ranking mundial de cibersegurança, segundo o relatório Panorama do Uso de TI no Brasil, da FGVcia, de 2022.

A parte boa de tudo é que existem diversos caminhos e meios para

se alcançar uma gestão ampla e eficiente, muitos deles tendo como base o ESG, em especial à governança. Podemos pegar, por exemplo, o Gerenciamento de Riscos, que ganha relevância no mundo corporativo.

Ele precisa ser levado a um novo patamar, adotando-o como um mecanismo crucial para a sobrevivência dos negócios. Por meio de uma gestão ampla e eficiente, é possível utilizá-lo para considerar todas as variáveis, até mesmo as mais improváveis, para garantir resiliência diante da incerteza.

Para se ter uma ideia disso, um estudo conduzido pela Willis Research Network revelou que empresas que deram a devida atenção a riscos subestimados conseguiram evitar impactos significativos. Em 2021, a redução da globalização foi identificada como o quinto risco emergente em uma pesquisa envolvendo 140 especialistas em risco. Nesse último triênio, testemunhamos eventos globais que alteraram esse processo de integração política, econômica e cultural mundial. Isso levanta questionamentos perti-

nentes sobre a reflexão das organizações sobre os riscos associados a fenômenos como a redução da globalização.

A diversidade emerge como um fator essencial na implementação dessa gestão ampla e eficiente. Empresas que investem em diversidade tornam-se menos suscetíveis a ameaças inesperadas, incorporam perspectivas diversas às suas atividades e inovam seus processos de trabalho. Este é um exemplo claro de como repensar a gestão pode ir além das práticas tradicionais.

A verdade é que muitas organizações ainda possuem barreiras que impedem a adoção de uma gestão eficaz, tendo dificuldades em se adaptar e se organizar para superá-las. O ponto de

partida é identificar áreas de incerteza, questionar a necessidade de novos cenários e avaliar se as equipes certas estão envolvidas em toda a organização.

O desafio é grande, mas reconhecer que precisa aprimorar a gestão facilita o processo. Aquelas que não se reavaliarem e se aprimorarem estarão sujeitas a golpes inesperados vindos de todas as direções. Em um mundo em constante mudança, repensar a gestão não é apenas uma escolha sábia, mas uma necessidade premente para evitar ser nocauteado por golpes que não foram previstos.

* Maurício Vinhão é Head de Sales & Client Management da WTW no Brasil.

EXPEDIENTE



Jornal Possense

LC Benedito e Vicenzotti LTDA
CNPJ 68.282.656/0001-88

Endereço: Travessa Joaquim Alves Barbosa - 65 - Centro - Santo Antônio de Posse - SP

F. (19) 3896 1916 / 3896 1581 / 9 9685 4255

Tiragem 3.000 exemplares gratuitos

Prefeitura amplia atendimentos para casos suspeitos de dengue em oito unidades



Em razão dos crescentes casos de dengue em todo o Estado de São Paulo, a Prefeitura Municipal de Santo Antônio de Posse, iniciou nesta quarta-feira, 6 de março, o atendimento espontâneo nos seis Posto de Saúde da Família, no Ambulatório Municipal de Especialidades Médi-

cas e no Pronto Socorro. Agora, os pacientes com suspeita da doença podem procurar de segunda a sexta-feira, das 8h às 16h, o PSF mais próximo de sua residência. No Ambulatório de Especialidades, os atendimentos ocorrem em uma nova ala implementada para atendimento exclusivo,

de segunda a domingo, das 8h às 20h. Já no Pronto Socorro, um terceiro médico ficará à disposição da unidade até às 22h, com intuito de dar mais celeridade aos atendimentos.

Além do atendimento exclusivo para esse público, a Secretaria de Saúde segue tomando um conjunto de medidas de enfrentamento à arbovirose, como:

– Decretação de situação de emergência em saúde pública para a dengue;

– Mutirão contra a Dengue em todos os bairros do município entre os dias 5 a 9 de fevereiro;

– Busca ativa diária nos imóveis do município pelos agentes comunitários de saúde (ACS) e agentes de combate às endemias (ACE);

– Ciclo de palestras para alunos da rede pública de ensino, entre os dias 20 a 22 de fevereiro;

BOLETIM EPIDEMIOLÓGICO

Segundo o boletim epidemiológico, das 715 notificações, Santo Antônio de Posse conta com 172 casos confirmados de dengue, 715 notificações de suspeitos aguardando resultado, 102 negativos e 1 óbito.

SINTOMAS

Os principais sintomas da dengue são: febre alta (maior que 38,5°C), dores musculares intensas, dor ao movimentar os olhos, mal-estar, falta de apetite, dor de cabeça, manchas vermelhas no corpo. Caso apresente um ou mais desses sin-

tomias, procure a unidade de saúde mais próxima de sua residência.

COMBATE AO MOSQUITO

Para ajudar, nós te damos algumas dicas para juntos combatermos o mosquito.

– Mantenha fechadas as tampas de vasos sanitários e de ralos pouco usados, como os de áreas de serviço e de lazer, que tenham a possibilidade de acumular água;

– Mantenha o quintal sempre limpo, jogando fora o que não é utilizado;

– Deixe o quintal sempre bem varrido, eliminando recipientes que possam acumular água, como tampinha de garrafa, folhas, sacolas plásticas, etc.;

– Tampe tonéis, caixas d'água e qualquer tipo

de recipiente que possa reservar água;

– Certifique-se de que as lonas de cobertura estejam bem esticadas para não haver acúmulo de água;

– Não deixe acumular água nos vasos de plantas;

– Mantenha a bandeja que fica atrás da geladeira limpa e sem água;

– Coloque garrafas vazias de cabeça para baixo;

– Se por algum motivo tiver pneus no quintal, mantenha-os secos e abrigue-os em local coberto, ou descarte-os corretamente se não tiverem utilidade;

– Escove bem as bordas dos recipientes (vasilha de água e comida de animais, vasos de plantas, tonéis, caixas d'água) e mantenha-os sempre limpos.

Oportunidade: Renovias contrata Supervisor

Da Redação

A Renovias, concessionária responsável pelas rodovias que fazem a interligação entre Campinas, o Circuito das Águas e o Sul de Minas Gerais, está com vaga de trabalho aberta para atuar na área de Conservação.

Como Supervisor de Obras e Conservação, o colaborador irá programar e executar as manutenções de obras de artes especiais, assegurando a coordenação e liderança para tomada de decisão. Também é função do supervisor, assegurar o cumpri-

mento e execução dos contratos dos prestadores de serviços na malha viária, dentro das melhores condições de preço, qualidade e prazo.

O supervisor ainda deve assegurar que os serviços sejam executados conforme contrato, garantir o desenvolvimento e monitoramento das obras de artes na malha viária, o desenvolvimento e prazos das obrigações contratuais com a fiscalizadora (Artesp), gerenciar e coordenar as equipes de obras na execução e desenvolvimento de tarefas.

Para se candidatar à vaga é necessário ter

Ensino Médio completo, e experiência em campo.

A concessionária oferece salário compatível com a função, bem como diversos benefícios, dentre eles assistência médica e odontológica, participação nos lucros, previdência privada, seguro de vida, vale alimentação, licença maternidade de 6 meses e paternidade de 20 dias, Gympass (academia) e Day off (folga) no dia do aniversário.

Os interessados podem se candidatar, enviando CV para vagas@renovias.com.br

Sobre a Renovias: A

malha viária da Renovias liga Campinas, Circuito das Águas e sul de Minas: SP-340 (Campinas/Mococa), SP-342 (Mogi Guaçu/Águas da Prata), SP-344 (Aguai/Vargem Grande do Sul), SP-350 (Casa Branca/São José do Rio Pardo) e SP-215 (Vargem Grande do Sul/Casa Branca), com extensão de 345,6 quilômetros. A concessionária administra as rodovias através do Programa de Concessões Rodoviárias do Governo do Estado de São Paulo. O Sistema de Ajuda ao Usuário (SAU) da Renovias está à disposição 24 horas por dia. Para acioná-lo, basta ligar 0800



055 9696 ou usar um dos fones de emergência implantados a cada quilômetro. Condições

antecipadas do tráfego podem ser obtidas pelo site www.renovias.com.br.

Governo de SP inicia Campanha de Multivacinação nas escolas

Da Redação

A Secretaria de Estado da Saúde (SES-SP) promove, a partir da próxima segunda-feira (18), a Campanha de Multivacinação contra doenças preveníveis nas escolas públicas de ensino infantil, fundamental e médio. Essa estratégia de vacinação, que vai até o dia 19 de abril, busca ampliar a cobertura vacinal de crianças e adolescentes, em parceria com a Secretaria de Estado de Educação (Seduc) e com os municípios que serão os executores da ação.

Com foco nas crianças e adolescentes menores de 15 anos, não vacinadas ou com esquemas incompletos de

acordo com o Calendário Vacinal, as equipes de vacinação irão até as escolas para ampliar o acesso e incentivar a cultura da imunização, além de disseminar ações educativas de saúde entre os alunos.

“Nosso foco é elevar as coberturas vacinais, reduzir a disseminação de doenças imunopreveníveis e impedir a reintrodução de doenças eliminadas ou controladas”, ressaltou Lígia Nerger, diretora de Imunização da SES-SP. A ação de vacinação oferece vacinas do calendário do Programa Nacional de Imunizações (PNI).

Tatiana Lang, diretora do Centro de Vigilância Epidemiológica da

SES-SP, ressaltou a importância da vacinação. “Essa estratégia é muito importante, porque além de fortalecer os vínculos entre educação e saúde para o desenvolvimento das ações relacionadas à vacinação, tem como objetivo reduzir o risco de adoecimento da população por doenças imunopreveníveis por meio da verificação da situação vacinal”, ressaltou.

A campanha espera atingir crianças e adolescentes menores de 15 anos matriculadas em escolas de ensino infantil, fundamental e médio. Segundo o censo do IBGE 2022, o Estado de São Paulo possui cerca de 7,9 milhões de crianças e adolescentes entre

o e 14 anos, entretanto, serão vacinados aqueles que possuírem doses pendentes ou em atraso. As doenças consideradas imunopreveníveis são aquelas que podem ser prevenidas por meio de vacina, como poliomielite, sarampo, rubéola, caxumba, febre amarela, hepatite B, tétano, entre outras.

Para garantir a prevenção contra estas doenças é fundamental que os pais ou responsáveis pela criança encaminhem à instituição escolar a caderneta de vacinação, permitindo a avaliação da situação vacinal, além da assinatura do “Termo de Assentimento para Vacinação” para qualquer atualização necessária.

Serão disponibilizadas vacinas para Poliomielite, Meningocócica C Conjugada, Tríplice Viral (Sarampo, Caxumba e Rubéola), Febre amarela, Pentavalente (difteria, tétano, coqueluche, hepatite B e doenças invasivas causadas pelo Haemophilus influenzae b), HPV (entre 9 e 14 anos de idade), Meningocócica ACWY e Covid-19.

Vacinação em 2023 Durante a Campanha de Multivacinação, que ocorreu em outubro e novembro do ano passado, mais de 1,7 milhão de crianças e adolescentes menores de 15 anos compareceram às Unidades Básicas de Saúde (UBSs) para avaliação

da situação vacinal. Do total, mais de 1 milhão foram encaminhadas para serem imunizadas conforme o calendário de vacinação.

Vacina 100 dúvidas

O Governo de SP, por meio da Secretaria de Estado da Saúde, criou o portal “Vacina 100 Dúvidas” com as 100 perguntas mais frequentes sobre vacinação nos buscadores da internet. A ferramenta esclarece questões como efeitos colaterais, eficácia das vacinas, doenças imunopreveníveis e quais os perigos ao não se imunizar. O acesso está disponível no link: <https://www.vacina100dubidas.sp.gov.br/>

Centro de Atendimento Animal está com novo WhatsApp

Castrar seu pet é um ato de amor e cuidado! Então não perca tempo

e garanta a castração gratuita de seu cãozinho ou gato!

O agendamento deve ser feito por WhatsApp através do número (19)

99405-8967. O Centro de Atendimento Animal, fica localizado na rua

Luiz Adriano Milanês, Nº. 11, no bairro São Judas É importante que os

municípios compareçam no dia e horário agendado.

“Holambra é + Emprego” fecha 2023 com 160 vagas preenchidas



De Holambra

160 pessoas conquistaram um novo emprego em 2023 por meio da plataforma “Holambra é + Emprego”, desen-

volvida pela Prefeitura. A ferramenta, criada em novembro de 2022, oferece ao comércio e às empresas, por meio de um sistema eletrônico acessível pela inter-

net, uma área dedicada à apresentação de vagas, com todas as informações necessárias para o seu preenchimento. De outro lado, dá à mão de obra local a chance de inscrever seus dados pessoais e manifestar interesse no trabalho.

Janaina Nogueira Nascimento levou menos de uma semana entre o cadastro e a tão sonhada vaga no mercado de trabalho. “Cinco dias depois de disponibilizar meu currículo fiz a entrevista e comecei a atuar como assistente administrativa”, contou. “Gostei muito da plataforma, pois é uma forma mais fácil para que

as empresas acessem os currículos. Passa muita credibilidade vindo de um lugar vinculado à Prefeitura, tanto para o empregador quanto para o empregado”.

A analista de recrutamento e seleção da Meraki Gestão de Pessoas, uma das 51 empresas cadastradas no sistema, Natália Fernanda dos Santos Ferro, avalia como positiva a iniciativa. “Disponibilizamos no ano passado 15 vagas na plataforma”, contou. “Acho importante este tipo de ação, pois nos auxilia na captação de candidatos. Nossa experiência tem sido muito

produtiva”.

“Essa é uma iniciativa de extrema importância para a geração de emprego e renda e para o desenvolvimento local”, avalia o prefeito da cidade, Fernando Capato. “A ideia é aproximar quem busca um emprego daqueles que estão com vagas disponíveis”.

A plataforma pode ser acessada por meio eletrônico em www.holambra.sp.gov.br, na aba de Serviços – ou a partir de acesso direto em <http://pat.holambra.sp.gov.br>. O diretor municipal de Desenvolvimento Econômico e Habitação, Reinaldo Eid

Pavão, explica que, quem preferir, pode buscar atendimento presencial de segunda a sexta-feira, das 8h às 11h e das 13h às 16h, no Espaço Cidadão, ao lado da Prefeitura.

Currículo pronto Além da possibilidade de candidatura a vagas de trabalho disponibilizadas pelas empresas na plataforma, o “Holambra é + Emprego” permite ao usuário, após preenchimento dos dados pessoais, profissionais e de formação, imprimir o currículo pronto, já formatado no padrão tradicional, para entrega presencial em lojas e empresas.

Limpeza e manutenção dos espaços públicos

A Prefeitura Municipal de Santo Antônio de Posse, por meio da Secretaria de Serviços Públicos e Meio Ambiente, segue com o cronograma dos serviços de manutenção e limpeza das áreas públicas da

cidade, com a roçagem de canteiros, remoção de entulho e galhos, entre outras ações. Nesta semana, uma equipe de profissionais está atuando na limpeza do bairro Córrego Bonito, popularmente conheci-

do como Barreiro.

PARA SOLICITAÇÕES DE LIMPEZA, REPAROS NAS RUAS, PRAÇAS PÚBLICAS E OUTROS ASSUNTOS:

Agora você pode baixar o aplicativo da

Ouvidoria-Geral de Santo Antônio de Posse que irá permitir reclamar, sugerir, pesquisar informações e até denunciar.

Link Ouvidoria: <https://eouve.com.br/#/>



Procon Móvel atende 112 jaguariunenses no Dia do Consumidor



O Procon Móvel, da Fundação Procon, esteve em Jaguariúna na última sexta, Dia do Consumidor, e ficou estacionado na Praça Umbelina Bueno, no Centro. No local a população pôde tirar dúvidas e receber orientações da

equipe de atendimento.

Ao todo foram atendidos 112 moradores de Jaguariúna. Dessas, 25 foram orientadas sobre os seus direitos relacionados aos Direitos dos Consumidores, 6 abriram processos relativos aos Di-

reitos dos Consumidores, que serão encaminhados para aos fornecedores e 51 adquiriram informativos sobre direitos dos consumidores.

Além dos serviços voltados ao consumidor, 30 pessoas também uti-

lizaram os Serviços da Secretaria de Justiça e Cidadania como consulta ao Serasa, elaboração de curriculum, segunda via de RG e CPF, certidão de casamento e nascimento e certidão de antecedentes criminais.

Educação de Jaguariúna compra duas minivans para transporte de alunos especiais e cadeirantes

A Secretaria de Educação de Jaguariúna comprou dois novos veículos zero-quilômetro para o transporte de alunos da educação especial e cadeirantes. Assim, o atendimento a esses estudantes pode ser feito com mais

conforto e segurança. São duas minivans da marca Chevrolet, modelo Spin, que foram compradas com recursos próprios da Prefeitura de Jaguariúna, no valor total de R\$ 285 mil. Os veículos já estão adaptados para

o transporte de pessoas com deficiência.

Segundo a Secretaria de Educação, os veículos agora serão emplacados e adesivados e, em seguida, já estarão disponíveis para o transporte dos alunos.



20º Campeonato de Futebol Amador segue acirrado



O 20º Campeonato Municipal de Futebol Amador segue pegando fogo à medida que vai se encaminhando para o fi-

nal da primeira fase.

No sábado, 16 de março, abrindo a rodada, a equipe do Rincão conquistou a vitória contra

o Monte Santo por 2 a 0. Na sequência, o Real Aliança entrou em campo contra o CSKA, aplicando uma goleada de 4 a 0.

Já no domingo, dia 17, o União Possense saiu derrotado do confronto contra o Paulista pelo placar de 1 a 0. Encerrando a rodada, o Explosão conquistou os três pontos após vencer o Canarinho por 3 a 1.

A bola volta a rolar no próximo sábado, 23, às 13h30, com a disputa entre Vila Nova e Real Aliança, e Figueirense e Canarinho. No domingo, 24, é a vez do Alagoas F.C. encarar o Explosão e, na sequência, o Maria Helena joga contra o União Possense F.C.

Todas as partidas do Campeonato Municipal de Futebol Amador acontecem no Estádio Muni-

cipal José Ferreira Neto. Ao todo, treze equipes participam da competição, divididas em dois grupos.

Classificação atualizada até o final da rodada do dia 17/03/2024.

GRUPO A

1? Figueirense	06
2? Real Aliança	06
3? Alagoas.	06
4? CSKA.	06
5? Canarinho	04
6? Explosão.	03
7? Vila Nova.	01

GRUPO B	
1? Paulista.	09
2? Rincão.	06
3? UPFC.	04
4? M. Helena.	04
5? M. Santo.	01
6? 100 Limites.	01

ARTILHEIROS	
1? Rodrigo (Rincão)	05 gols
2? Renato (Real Aliança)	04 gols
3? Gabriel (Figueirense)	03 gols
Wellington (Canarinho)	03 gols

Prefeitura de Holambra está com inscrições abertas para aulas gratuitas de Judô

Estão abertas as inscrições para aulas de Judô oferecidas gratuitamente pela Prefeitura. A atividade é realizada sempre às segundas, quartas e sextas-feiras, no Ginásio Municipal (confira abaixo os horários). Para participar é preciso ter a partir de 4 anos e manifestar interesse no Departamento municipal de Esportes, ao lado

do Estádio Zeno Capato. É necessário apresentar Cartão Cidadão. Menores de idade devem ir acompanhados dos pais ou responsáveis.

“O Judô é uma arte marcial que contribui com o aprimoramento de valores como o respeito, disciplina e autocontrole”, explicou o diretor municipal de Esportes, Pedro Paoliello Machado de

Souza. “Esta é uma oportunidade de formar campeões no tatame e na vida, por meio da modalidade esportiva. Fica o convite para que os holambrenses façam uma aula experimental.”

O Departamento Municipal de Esportes fica na Rua Dr. Jorge Latour, s/nº, no Centro. Mais informações podem ser obtidas no departamento pelo telefone (19)

3802-8098.

Dias e horários das aulas de Judô:

Segundas, quartas e sextas-feiras:

Manhã
10h às 11h - crianças entre 4 e 12 anos
Tarde
13h30 às 14h30 - crianças entre 4 e 12 anos
14h30 às 15h30 - holambrenses a partir de 13 anos



05 A 13 DE ABRIL

Expo 2024 Guaçu

LOCAL:
AV. BRASIL,
EM FRENTE AO
SHOP. BURITI,
MOGI GUAÇU - SP.

INGRESSOS

SEXTA
05
DE ABRIL

GUSTTAVO LIMA

SEXTA
12
DE ABRIL

LUAN SANTANA

SÁBADO
06
DE ABRIL

FERNANDO SOROCABA

SÁBADO
13
DE ABRIL

LAUANA PRADO RYAN SP

INGRESSOS: LUAN SANTANA
FERNANDO E SOROCABA
LAUANA PRADO - RYAN SP
E PASSAPORTES

INGRESSOS:
GUSTTAVO LIMA

• PRAÇA DE ALIMENTAÇÃO COMPLETA • ESTACIONAMENTO OFICIAL, COM SEGURO E DENTRO DO RECINTO

• AMBIENTE SEGURO • CAMAROTE, ARQUIBANCADA E PRAÇA DE ALIMENTAÇÃO COBERTOS

REALIZAÇÃO

APOIO

PONTO DE VENDA OFICIAL

PONTO DE VENDA OFICIAL

PATROCÍNIO

Prefeitura promove ações de combate à dengue na feira cultural e no Itaquerê



A Prefeitura Municipal, por meio da Secretaria de Saúde, promoveu no último sábado, 16 de março, duas ações em difer-

entes regiões do município, com intuito de coibir a proliferação do mosquito transmissor da dengue, o *Aedes Aegypti*, bem como in-

formar a população dos cuidados necessários a serem mantidos em suas residências e alertar sobre quais são os sintomas da doença. A medida ocorreu de forma simultânea entre as 20 cidades que compõem a Região Metropolitana de Campinas, após a criação pelo Conselho de Desenvolvimento da RMC, do Comitê Metropolitano de enfrentamento à Dengue.

Na Feira Cultural, localizada na Praça do Novo Centro, próxima a Caixa Econômica Feder-

al, uma equipe de profissionais realizou, das 8h às 12h, uma ação educativa com distribuição de informativos e esclarecimento de dúvidas.

Já no bairro Itaquerê, agentes comunitários de saúde (ACS) e agentes de combate às endemias (ACE) estiveram nas ruas, das 8h às 12h, em um mutirão para vistoria de imóveis com apoio do caminhão do "Cata Bagulho", fazendo a remoção de materiais inservíveis e lixo vegetal. 54 chácaras foram vistoriadas, com 15 fo-

cos do mosquito sendo eliminados.

Além das ações deste sábado, a Secretaria de Saúde segue tomando um conjunto de medidas de enfrentamento à arbovirose, como:

– Ampliação do atendimento espontâneo nos seis Posto de Saúde da Família, no Ambulatório Municipal de Especialidades Médicas e no Pronto Socorro, de segunda a sexta-feira;

– Decretação de situação de emergência em saúde pública para a dengue;

– Mutirão contra à Dengue em todos os bairros do município entre os dias 5 a 9 de fevereiro;

– Busca ativa diária nos imóveis do município pelos agentes comunitários de saúde (ACS) e agentes de combate às endemias (ACE);

– Ciclo de palestras para alunos da rede pública de ensino, entre os dias 20 a 22 de fevereiro;

SAIBA + <https://pmsaposse.sp.gov.br/prefeitura-promove-acoes-de-.../>

Preferida de Jaguariúna realiza teste rápido e implanta novas medidas contra a dengue

A Prefeitura de Jaguariúna, por meio da Secretaria Municipal de Saúde, implementou uma série de novas medidas que têm por objetivo ampliar melhor o fluxo de atendimento e agilizar os diagnósticos dos pacientes com suspeita de dengue na cidade.

Uma das medidas foi a compra, com recursos da Prefeitura, de testes rápidos de dengue, que já estão sendo realizados na Unidade de Pronto Atendimento (UPA). Os testes são feitos após triagem dos pacientes que estive-

rem entre o primeiro e o quinto dia de sintomas. O resultado sai em até 20 minutos.

Segundo a secretaria, o teste rápido (NS1) negativo não descarta a possibilidade de o paciente estar positivo para a doença. Por isso, ele é orientado a fazer um novo teste (IGG IGM), a partir do sexto dia do início dos sintomas, para poder fechar o diagnóstico.

Além disso, a Secretaria de Saúde abriu uma unidade de apoio para acompanhamento e monitoramento dos pacien-

tes que passaram pela UPA com sintomas de dengue. A unidade funciona aos finais de semana, na Unidade Básica de Saúde (UBS) 12 de Setembro, das 7h às 11h.

O horário de funcionamento dos laboratórios das UBSs foi estendido em uma hora, e também nos finais de semana. A hora adicional de atendimento será exclusiva para casos suspeitos de dengue.

Por fim, a partir desta quinta-feira, o paciente que passar na UPA com sintomas de dengue terá

seu retorno na UBS de referência agendado na própria Unidade de Pronto Atendimento, o que vai facilitar e agilizar o atendimento.

COMO É FEITO O PRIMEIRO ATENDIMENTO PARA DENGUE:

1 – O primeiro local de procura pelo paciente adulto com sintomas de dengue deve ser a UPA 24h;

2 – Crianças menores de 13 anos devem ser levadas ao Pronto Atendimento Infantil (PAI),



localizado no Hospital Municipal Walter Ferrari 3 - As gestantes são atendidas no Pronto-Socorro de Ginecologia no Hospital Municipal.

Prefeitura de Jaguariúna implanta área de triagem para reciclar materiais descartados da construção civil



De Jaguariúna

A Secretaria de Obras e Serviços de Jaguariúna implantou a Área de Triagem e Transbordo de Resíduos, visando o tratamento e destinação final ambientalmente adequada dos resíduos da construção civil que hoje são gerados na cidade, por intermédio de pequenos geradores.

A usina de triagem tem cerca de 1.000m², está localizada na sede da Secretaria de Obras e Ser-

viços e possui capacidade estimada de 50m³/h.

A engenheira ambiental da secretaria, Mariana Tibúrcio Durante, explica que "os resíduos gerados no município precisam ser tratados e destinados de forma ambientalmente correta. A usina de triagem de resíduos da construção civil vem como uma alternativa para esse problema. O material corriqueiramente gerado, chega na Secretaria de Obras e passa a alimentar o equipamento

implantado aqui", completa Mariana.

O equipamento, explica a engenheira, é composto por peneiras e esteiras, que, com a ajuda da gravidade e da ação manual de colaboradores, separam os diversos tipos de materiais coletados, como frações de pequenos e médios portes da construção civil, madeira de troncos de árvores, metais, entre outros.

Segundo a Secretaria de Obras, os resíduos gerados através desse

processo (pedras e pedriscos) também podem ser utilizados na manutenção de calçadas e estradas rurais, gerando economia de recursos ao Município.

"Essa iniciativa, além de reduzir o ônus do Município nesse aspecto, vai ao encontro do que exige a Política Nacional de Resíduos Sólidos no que diz respeito à responsabilidade compartilhada pelo ciclo de vida dos produtos (Lei 12.305/2010)", conclui Mariana.

Mutirão contra a dengue visita 544 imóveis no sábado

De Jaguariúna

A Prefeitura de Jaguariúna, por meio da Secretaria Municipal de Saúde, visitou um total de 544 imóveis no último sábado, dia 16 de março, durante mutirão de combate ao mosquito *Aedes Aegypti* no Bairro Roseira de Cima.

Segundo balanço da secretaria, do total de imóveis visitados, 369 foram efetivamente trabalhados pelos agentes de saúde.

Outros 139 imóveis estavam fechados, 29 proprietários se recusaram a permitir a entrada dos agentes e 7 estavam desocupadas. As equi-

pes também coletaram 20 amostras de larvas do mosquito para análise.

O mutirão contou também com o apoio da Secretaria de Obras. No total, foram necessários dois caminhões para retirar móveis e entulhos dos quintais das casas.

Segundo a Secretaria de Saúde, os mutirões

são fundamentais para o combate ao mosquito *Aedes Aegypti*. O mesmo mosquito transmite dengue, zica e chikungunya. Por isso, as ações nos bairros são importantes para evitar que o mosquito se prolifere e transmita essas doenças.

WhatsApp

Vale lembrar que desde o dia 16 de fevereiro, a cidade dispõe de um canal de denúncias no Whatsapp para o combate da Dengue. Pelo Whatsapp, os moradores têm a possibilidade de enviar apenas mensagens de texto e fotos de locais que possam ser foco de Dengue.

O número é o (19) 99783-2319 e funciona de segunda a sexta-feira, das 7h às 16h. De acordo com a secretaria de saúde, quem responde por esse número é o Controle de Vetores, departamento responsável pelas ações de monitoramento, análise e combate ao Mosquito.

Operação conjunta da Guarda Municipal de Santo Antônio de Posse: Combate à criminalidade

Da Redação

No último sábado, dia 16 de março, a Guarda Municipal de Santo Antônio de Posse, em conjunto com os Comandantes e Guardas Municipais da ROMU Canil de Artur Nogueira e GCM de Estiva Gerbi, realizou uma operação intensiva denominada “Operação Alfa”. O objetivo principal dessa operação era combater diversas atividades ilícitas, incluindo o tráfico de entorpecentes, tentativas de homicídio, posse ilegal de armas,

entre outras infrações.

A ação teve início às 9 horas do dia 16 de março e se estendeu até as 00h15 do dia 17, totalizando várias horas de trabalho incansável por parte das autoridades envolvidas. Sob a coordenação dos comandantes e suas equipes, a operação mobilizou recursos consideráveis para assegurar a segurança e a ordem pública na região de Santo Antônio de Posse.

Durante a operação, cerca de 50 pessoas foram abordadas pelas equipes de segurança, como parte



dos esforços para identificar e deter indivíduos envolvidos em atividades criminosas. Como resultado das abordagens, uma pessoa foi detida

para averiguação, e um veículo foi apreendido como parte das ações de combate ao crime.

O compromisso com a segurança pública e



o bem-estar da comunidade foi evidenciado por meio dessa operação conjunta. A “Operação Alfa” representa um passo firme na luta contra

o crime, reafirmando o compromisso das autoridades em manter a paz e a ordem em Santo Antônio de Posse e arredores.



Guarda Civil Municipal de Santo Antônio de Posse resgata cachorro preso em bueiro

Da Redação

Na tarde desta terça-feira, dia 19 de março, a Guarda Civil Municipal (GCM) de Santo Antônio de Posse resgatou um cachorro que estava preso dentro de um bueiro. O incidente ocorreu durante um patrulhamento de

rotina, quando um senhor abordou a equipe da GCM, informando sobre a situação angustiante do animal.

Com prontidão e eficiência, os membros da GCM responderam imediatamente ao chamado de socorro.

Ao chegar ao local, a equipe não hesitou em

agir, removeram a tampa do bueiro e conseguiram resgatar o cachorro ileso. Surpreendentemente, o animal resgatado era o mesmo que estava sendo procurado pelas redes sociais como desaparecido, trazendo um final feliz para a angustiante busca de seu dono.

A ação rápida e eficaz

da GCM não só salvou uma vida preciosa, mas também reforçou o vínculo de confiança e apoio mútuo entre a força policial e os cidadãos. Este ato de heroísmo é um lembrete poderoso do impacto positivo que os serviços de segurança pública podem ter em nossa sociedade.

Em reunião na tarde de segunda-feira, Prefeitura de Jaguariúna define ações para minimizar impactos no abastecimento de água

A Prefeitura de Jaguariúna definiu novas ações para minimizar os impactos no abastecimento de água na cidade com a nova onda de calor e o aumento no consumo nos últimos dias, a exemplo do que acontece também em outros municípios da região.

Em reunião na tarde desta segunda-feira, dia 18 de março, ficou definida a intensificação do abastecimento dos reservatórios

com caminhões-pipa nas regiões que apresentam maior vulnerabilidade hídrica no momento.

Participaram da reunião a vice-prefeita, Rita Bergamasco, e os secretários de Gabinete, Maria Emília Peçanha de Oliveira; de Governo, Valdir Parisi; de Negócios Jurídicos, Fabiano Urbano, e de Meio Ambiente, Matheus Ranzani Herrmann.

A Prefeitura de Jaguariúna está dobrando o

volume de investimentos em melhorias do sistema de abastecimento de água do município. O Município já investiu mais de R\$ 20 milhões no setor nos últimos três anos e este ano vai investir mais R\$ 20 milhões. Esses investimentos já estão em fase de contratação.

Os recursos serão usados para realizar a troca da rede da Avenida Pinto Catão, Rua Maranhão e região do Florianópolis, com o objetivo de reduzir

as perdas de água nas tubulações defasadas, que chegam a mais de 40%.

Também está em fase final de construção a Estação de Tratamento de Água (ETA) 6, que, juntamente com a ETA – já entregue e em funcionamento – amplia em mais de 60% a capacidade de abastecimento de Jaguariúna, com 300 litros por segundo, suficientes para abastecer uma cidade de mais de 100 mil habitantes.



Corpo de Bombeiros oferece cursos online de primeiros socorros e prevenção de acidentes

Um levantamento feito pela Secretaria de Estado da Saúde de São Paulo revela que os tombos lideram o ranking de acidente doméstico envolvendo crianças. Segundo a secretaria, dos 4,2 mil procedimentos clínicos e internações realizados no estado paulista entre

janeiro e outubro de 2023, mais de 4 mil se referiam a quedas. Já os acidentes envolvendo afogamento e queimadura também preocupam.

Com o objetivo de educar, prevenir e ensinar a população em geral como agir em situações de emergência e prestar

os primeiros socorros em caso de acidentes, o Corpo de Bombeiros da Polícia Militar do Estado de São Paulo, disponibiliza cursos por meio de um ambiente virtual de ensino e aprendizagem. Acesse aqui (educacaopublica.corpobombeiros.sp.gov.br)

Os cursos oferecidos

pela instituição são à distância, totalmente gratuitos e tem como público alvo toda a população do Estado de São Paulo. Estão disponíveis quatro cursos: prevenção de incêndios, primeiros socorros, prevenção de acidentes para adultos, crianças e adolescentes.



Veiling Market deve antecipar a compra de 60% da produção de flores para o Dia da Mãe

Da Redação

A expectativa é de que 166 produtores de flores e plantas ornamentais participem desta grande “feira de negócios”, a ser realizada pela Cooperativa Veiling Holambra nos dias 21 e 22 de março. O evento é uma oportunidade para os clientes (supermercados e autoatendimento, Centrais de Abastecimento, floriculturas, distribuidoras, lojistas, decoradores etc.) promoverem negociações diretas com produtores, a médio e longo prazos. Setor envolve paisagismo, jardinagem e áreas verdes, entre outros.

A Cooperativa Veiling Holambra realiza, nos dias 21 e 22 de março, a sua maior feira de negócios: a 27ª edição do Veiling Market. Além de apresentar as flores e plantas ornamentais que estarão disponíveis em todo o Brasil em 2024, permite o contato direto

dos produtores com os compradores, sejam eles supermercados, autoatendimento, Centrais de Abastecimento, floriculturas, distribuidoras, lojistas e decoradores, entre outros. O CEO da Cooperativa Veiling, Jorge Possato, com base nas edições anteriores do evento, acredita que os produtores de plantas e flores associados consigam vender, antecipadamente, cerca de 60% da produção planejada para o Dia da Mãe.

O evento atrai os principais atacadistas de todo o Brasil, redes de auto-serviço, floriculturas, shoppings e garden centers, centrais de abastecimento, além de lojas, floriculturas e decoradores. Na 27ª edição do Veiling Market, clientes e visitantes são convidados a conhecer as novas variedades e as tendências da floricultura nacional, com a oportunidade de promover nego-

ciações diretas a médio e longo prazos. O evento acontecerá no dia 21, das 8h às 18h, e no dia 22, das 8h às 16h. Para participar do evento, basta fazer a inscrição no link <https://veiling.com.br>. Este ano, 166 dos 450 cooperados apresentarão ao mercado as novidades para 2024, com foco especial nas datas comemorativas do primeiro semestre – Dia das Mães e Dia dos Namorados. Para esta edição especial, que celebrará os 35 anos da Cooperativa Veiling Holambra, o evento contará com uma “Vitrine de Tendências”, um espaço destinado à exposição de produtos que detêm efetivos potenciais de inovação para o futuro do mercado, onde instituições nacionais, como Embrapa e Esalq, por exemplo, estarão ao lado de melhoristas internacionais para apresentar as “flores do futuro”. Melhoristas, ou breeders, como

são chamados no mercado floricultor, são profissionais de empresas que promovem melhoramentos genéticos para a criação de novas variedades de flores e plantas. Na edição de março do ano passado, o Veiling Market contou com 161 cooperados e recebeu 2.268 visitantes, registrando um crescimento de 18% em relação a 2022.

Lançamentos

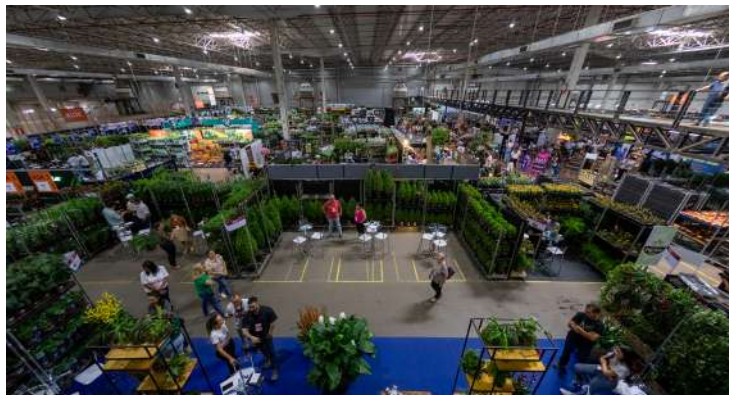
Entre os lançamentos que os produtores apresentarão no Veiling Market estão plantas ornamentais bem interessantes, como a “Nepeta Catarina”, a “Aveia”, a “Zea Mays” e o “Milho Aveia Milheto” (Clorophila Brasil); o philodendron “Florida” e o “Ghost” (produtor Marcelo Almeida), o “Vime Salix Discolos” (Aoki Flores); e as novas variedades da aglaonema – “Karat”, “Tricolor” e “Red Emerald” - e da monstera, “Thai Contelation” (Sítio

Acosta). Entre as flores de corte, também há novidades, como a rosa “Steffi”, da Flora Brasiliae, e os cravos “Paru”, “Greenshot”, “Montezuma” e “Nahema”, da MS Flores. A gérbera “Joybera” é um dos destaques entre as flores de vaso do Panorama Flores.

Outras atrações

O 27º Veiling Market também contará com apresentações de artistas florais – entre eles, Jab Pasollini, Paulo Yoshida e Karina Saab - e palestras com conteúdo que amplie a visão de mercado e agregue valor ao segmento, (Como aumentar a lucratividade do seu negócio”, com Thiago Nigro, e “Como vender mais com as redes sociais”, com Carol Costa). Haverá também espaços interativos – como o “Trade Marketing”, com uma exposição da loja modelo para a apresentação de novos expositores - desenvolvidos para

melhorar a exibição das flores e plantas no ponto de venda, principalmente nas redes de lojas, e o “Espaço Veiling”, um “ponto de contato” entre os clientes e visitantes com as diversas áreas da Cooperativa, como Material Circulante, Centro de Testes, Comercial etc. Serão promovidos, ainda, eventos específicos em comemoração aos 35 anos da CVH. Durante a semana, leilões beneficentes acontecem em prol de instituições das cidades de Santo Antônio de Posse, Holambra, Jaguariúna, Artur Nogueira, Mogi Mirim, Mogi Guaçu, Valinhos e Sumaré. Em 2023, somando o valor arrecadado em dois leilões beneficentes (R\$ 294 mil) aos atendimentos das necessidades específicas das instituições, a CVH investiu, no total, R\$ 328 mil na realização de 58 ações de responsabilidade social que impactaram mais de 5.500 pessoas.



Chopp
BRAHMA
EXPRESS

06.ABRIL

ABERTURA 20H

DAY & LARA

MATOGROSSO & MATHIAS

Moisés Rico

LOCAL:
RED
JAGUARIÚNA-SP

VENDAS ONLINE:
agoraingressos

PR2 WK

P' ASS

ORIGINAL

CONFECCÕES & ESTAMPARIA

original10camisetas@outlook.com

1999217-7771

originalconfeccoes

193891-4545

Guacu Silkscreen

24 anos de Tradição

tratterie
holandesa

Restaurante
Restaurante à la carte no centro de Holambra, com jardins, terraço, amplo estacionamento, ambiente aconchegante e familiar

Pratos Executivos
Pratos executivos no almoço de segunda a sexta-feira

Cozinha Internacional
Cardápio cuidadosamente elaborado com o melhor da cozinha internacional

Eventos
Contrate nossos serviços para sua chácara, residência ou empresa (até 250 pessoas)

Cardápio Sazonal

Venha conhecer nosso cardápio especial

BLINDE VINK BIFE DE ALCATRA ENROLADA COM CARNE MOIDA TEMPERADAS COM ESPECIARIAS E MOLHO RÓTI

LINGUADO PICASSO COM FRUTAS ABACAXI, PÊSSEGO E MANGA

SALADA VAN GOGH MIX DE FOLHAS COM LASCAS DE MANGA E FILE DE FRANGO GRELHADO

COSTELINHA SUÍNA PIRULITO MOLHO ORIENTAL

Horário de funcionamento Segunda a quinta feira das 11:30 às 15:30
Sexta feira a domingo e feriados das 11:30 às 16:00 hrs

Informações e Reservas
(19) 99188.8927 Rua Camélias, 317 - Centro Holambra-SP @tratterieholandesa