

## Em eleição inédita, funcionários elegem Secretário de Educação para a próxima gestão

Na noite desta quarta-feira, 11 de dezembro, os funcionários de Educação de Santo Antônio de Posse se reuniram para eleger o novo

Secretário Municipal de uma das principais pastas da próxima gestão, que vai trabalhar em conjunto com o próximo chefe do executivo,

Ricardo Cortez. Para a eleição, cinco nomes foram indicados pelo prefeito eleito.

Em uma chácara da cidade, três cabines de

votação foram montadas e os votos secretos, depositados em uma urna lacrada, que pode ser acompanhada por representantes de todas

as unidades de ensino. A Educação, conta hoje com 531 colaboradores.

Ao todo, 333 votos válidos foram computados e 1 voto nulo. Com 122

votos, Maracy Cristina Pavanello de Souza foi eleita segundo a maioria dos funcionários, a próxima Secretária Municipal de Educação.

Pág 4.

## Santo Antônio de Posse conquista premiação inédita no Programa Municípios Resilientes



O município de Santo Antônio de Posse foi destaque ao receber de forma inédita o Prêmio Município Resiliente, no grau bronze, em cerimônia realizada no Palácio dos Bandeirantes, em São Paulo. O evento, que tam-

bém marcou o lançamento da "Operação SP Sempre Alerta de Chuvas", reconheceu os esforços de municípios paulistas na gestão de riscos, prevenção de desastres e desenvolvimento sustentável.

Pág 3.

## Construção civil: número de vagas de emprego para o setor cresce 30% nos PATs, em 2024

Pág 4.

## Alunos do Projeto Guri encerram 2º semestre com apresentação musical



Os alunos do polo do Projeto Guri de Santo Antônio de Posse, realizaram no salão de eventos do Centro Múltiplo do Idoso, uma emocionante apresentação de encerramento do 2º semestre de 2024, do programa de educação

musical da Secretaria da Cultura, Economia e Indústria Criativas do Governo do Estado de São Paulo, gerido pela Santa Marcelina Cultura, com apoio da Prefeitura Municipal de Santo Antônio de Posse e patrocínio da BASF.

Pág 6.

## Santo Antônio de Posse abriga parque tecnológico de referência no beneficiamento de sementes

Pág 3.

## Prefeitura inicia cadastro do "IPTU Digital" e moderniza acesso ao contribuinte

Agora os moradores de Santo Antônio de Posse podem optar por receber o Imposto Predial Territorial Urbano, de forma online, por meio da plataforma "IPTU Digital", uma grande inovação

que vai facilitar a vida do contribuinte. A partir do cadastro, o munícipe receberá à guia do imposto por e-mail, possibilitando o pagamento do IPTU no conforto da sua casa ou onde estiver.

Pág 4.

## Após incêndio criminoso, Zarattini destina R\$ 1.4 milhão para recuperar frota de Santo Antônio de Posse

Um incêndio criminoso destruiu 10 veículos da frota municipal da Prefeitura de Santo Antônio de Posse, no interior de São Paulo, em novembro, gerando um prejuízo estimado em R\$ 2,5 milhões. Após a tragédia, o deputado federal Carlos Zarattini (PT-SP), que é parceiro da cidade, manifestou solidariedade ao município e se colocou à disposição para ajudar na recuperação da frota.

Cumprindo o seu compromisso, Zarattini destinou R\$ 1.4 milhão por meio de recurso do Ministério da Saúde para a aquisição de novos veículos, com o objetivo de assegurar a continuidade dos serviços essenciais à população. Os recursos destinados pelo parlamentar buscam minimizar os impactos do incidente, garantindo que os serviços de saúde e transporte sejam restabelecidos.

Pág 5.



Assistência técnica especializada

Consertos e venda de celulares, notebook e tablet



☎ 19 991903766

📱 @consertasmartdaposse

R. Dr. Jorge Tibiriça, 1042 - Centro - Santo Antônio de Posse



moda feminina e masculina

19 98182-7530

19 98428-8014

@naativabrasil

@naativabrasil

Rua Doutor Jorge Tibiriçá, 931

Santo Antônio de Posse



**MEDICINA**

**UniFAJ**

NOTA MÁXIMA MEC

☆☆☆☆☆



**UniFAJ**

Centro Universitário de Jaguariúna

## Artigo

# Sexta-feira 13: um folclore moderno

\*Lucas C. Lima

Gato preto, espelho quebrado, chinelo virado, muitas coisas são considerados fontes de azar. Porém, um dia em especial é o maior vilão de todos para os supersticiosos: a Sexta-feira 13.

Mas como surgiu essa crença?

Vamos começar pelo número 13, que é associado ao azar em nossa cultura e em outros países do ocidente. Só que ele não é o único número que representa má sorte no mundo: o número 4 é considerado mau agouro

em países como Japão e China, o 17 é presságio de morte na Itália e o número 26, na Índia, é visto como um marcador de grandes tragédias.

Enquanto isso, a origem azarada do número 13 é um tanto quanto turva. Alguns dizem que o conceito surgiu na Última Ceia, pois havia 13 participantes, sendo Judas Iscariotes o 13º, e quem trairia Jesus Cristo.

Outros dizem que veio da mitologia Nórdica, em que a lenda, estranhamente, também envolve um banquete com 13 convidados e um canalha entre

eles. Nesse caso, Loki seria o 13º e desencadearia o Ragnarok, o fim do mundo.

Já a sexta-feira é sinônimo de azar, pois, segundo a tradição cristã, Jesus foi crucificado neste dia da semana.

Pensando na junção desses dois elementos, a sexta-feira 13 não tem uma origem definitiva. A teoria que eu mais gosto, pessoalmente, é a de que essa crença surgiu nada mais, nada menos, do que com os Cavaleiros Templários.

No dia 13 de outubro de 1307, uma sexta, o rei

da França, Philip IV, mandou prender os integrantes da Ordem dos Templários. Um dia de muito azar para eles, definitivamente.

Apesar do medo deste dia não ser exatamente antigo, com origem por volta do século XX, a data está profundamente ligada ao imaginário popular, quase um folclore moderno. A superstição deu origem também a uma franquia de filmes de terror slasher que você provavelmente já ouviu falar, com o nome de (quem diria?) Sexta-feira 13.

Com um fundo de verdade ou não, o fato é que

a forma com que vemos algo influencia o mundo ao nosso redor. O dia pode não ter poder por si só, mas se você acredita que ele tem, então não é só mais um dia na semana. Explorei esse conceito de maneira mais literal no meu livro de terror, O Sonho da Borboleta, publicado pela Qualis Editora. Nele, os personagens são trançados em uma mansão abandonada que se molda através de suas mentes, criando monstros e armadilhas baseados em seus medos. Nessa mansão, o que você acredita ser verdade e o que é verdade são

duas coisas, muitas vezes, indistinguíveis.

Atualmente, a sexta-feira 13 pode ser considerada como um “mini Halloween”, um dia em que as pessoas ficam mais dispostas a pensar no macabro e no assustador, consumindo conteúdos de terror como livros, filmes e séries. Aproveite essa data de azar para enfrentar seus medos, e quem sabe se divertir no processo.

\*Lucas C. Lima – autor de “O Sonho da Borboleta” e especialista em suspense, horror, mistério e fantasia sombria.

# Redução da jornada é tendência mundial e papel dos sindicatos

Por Édison Laércio de Oliveira

O maior mérito da Proposta de Emenda à Constituição (PEC), introduzida pela deputada federal Erika Hilton tem, é suscitar o debate na sociedade para a proposta de eliminação da atual escala de trabalho 6x1. Certamente, a redução da jornada pode ser transformadora em termos de condições de trabalho no Brasil. Mas encontra forte resistência de vários setores patronais, em especial da área de serviços como comércio, bares e restau-

rantes e mesmo o setor da saúde.

Isso acontece porque o debate sobre a escala 6x1 visa alterar o artigo 7º da Constituição, no inciso 8, que trata da jornada de trabalho, propondo a redução para quatro dias semanais de trabalho contra 3 de descanso (4x3).

O movimento ganhou apoio popular após a petição pública iniciada pelo vereador Ricardo Azevedo (PSOL-RJ) conquistar mais de 2 milhões de assinaturas, mostrando um interesse genuíno dos trabalhadores em reformar as práticas laborais vigentes.

Necessário destacar que essa bandeira já é antiga no setor da Saúde. Quando comecei a atuar na área da saúde, a jornada de 8 horas diárias, facilmente passava a 12 e até 16 horas em dobras necessárias para atender a demanda dos hospitais. Ao longo do tempo, como presidente do Sinsaúde, conseguimos avançar e chegamos, por força de Convenções ou Acordos Coletivos de Trabalho, a jornadas de 12 horas de trabalho por 36 de descanso (12x36) com 2 ou 3 folgas ou 6 horas com 5 ou 6 folgas. Destaque-se que são folgas mensais. E

são variáveis em virtude da resistência patronal.

O benefício foi inserido no cotidiano dos trabalhadores da saúde em 1989, ou seja, há 35 anos. Foi um momento revolucionário. Começou na base sindical de Campinas, que representa os trabalhadores da saúde das áreas privada e filantrópica de 172 cidades paulistas. Rapidamente, o benefício foi ganhando terreno, contagiando o Estado de São Paulo e depois se tornou a jornada da categoria no Brasil, incluindo o setor público.

Com essa jornada, os

trabalhadores da saúde laboram entre 140 e no máximo 156 horas, o que já é uma jornada reduzida. Não desistimos de negociar para reduzir ainda mais, pois entendemos que o grande estresse provocado pelo tipo de trabalho executado na área da saúde merece esse diferencial.

Após 35 anos de luta, conseguir dar um novo passo, traria mudanças significativas para todos os trabalhadores e mudaria o panorama do trabalho no País. Embora a proposta ainda esteja em estágio inicial, sua aceitação encontra resistência junto ao setor

patronal, que ainda não está convencido do quanto esta decisão impulsionaria a produtividade por meio de formatos menos conservadores. Por isso, este avanço depende e precisa da participação dos representantes dos trabalhadores, pois eles já conhecem o caminho das pedras, conhecem as peculiaridades de cada setor e representam legitimamente os trabalhadores.

\*Édison Laércio de Oliveira: Presidente da Federação dos Trabalhadores da Saúde do Estado de São Paulo

# Desvilanizar a construção civil

\*José Renato Nalini

A construção civil é uma das vilãs do aquecimento global. As mudanças climáticas exigem postura consequente por parte de todos, principalmente das empresas e conglomerados que continuam a exercer atividades poluentes. O uso de madeira é uma das alternativas para reduzir a pegada de carbono, que existe desde a fabricação de cimento, deriva da obra

pronta e persiste no desperdício de material, que ainda é grande.

Hoje, a construção de madeira começa antes do canteiro de obras. Fabricam-se placas de madeira e a operação final é o encaixe das peças, o que torna muito mais rápida a entrega. O Brasil é rico em madeiras e a tecnologia consegue o tratamento prévio, para eliminar o receio de cupins, fungos e também para evitar a combustão.

A Europa, sempre mais à frente, incentiva a edificação com madeira, pois leva a sério a descarbonização. Em Suzano, há uma obra residencial multipavimentos em madeira, chamada Aurora 275. É um prédio híbrido com dez apartamentos em seis pavimentos e 22,5 metros de altura. Usou madeira engenheirada, isto é, peças maciças feitas a partir de camadas de madeira colada industrialmente.

A vantagem é que essa edificação é carbono negativo, já que a madeira substitui o concreto. Aos poucos, a consciência atinge setores diversificados, como um centro de treinamento de futebol e parte da nova obra do aeroporto de Ribeirão Preto. Ainda estamos trinta anos atrasados em relação ao mercado europeu.

Com arquitetos criativos, que seguem a linha das grandes nomes brasileiros, como Oscar Nie-

mayer, Villanova Artigas, Jean Maitrejean e tantos outros, seria interessante que a poderosa empresa da construção civil olhasse com bons olhos essa nova perspectiva, para melhorar a reputação de um setor que contribui para o agravamento das emergências climáticas nas grandes conurbações.

As Faculdades de Arquitetura precisam explorar esse nicho e os mais abonados, que podem

favorecer essa mudança de rumo, deveriam dar exemplo, encomendando projetos para edificação em madeira. Seria um ganhanha para todos, principalmente para o sofrido ambiente urbano.

\*José Renato Nalini é Reitor da UNIREGISTRAL, docente da Pós-graduação da UNINOVE e Secretário-Executivo das Mudanças Climáticas de São Paulo.

# O 5G e o futuro da conectividade global: entre promessas e transformações

\*Por Vitor Menezes

O 5G representa uma revolução na conectividade global, transformando não apenas a forma como nos comunicamos, mas também como vivemos, trabalhamos e consumimos. Segundo o relatório Ericsson Mobility Report, lançado em novembro de 2024, essa tecnologia está projetada para transportar 80% do tráfego móvel mundial até 2030, posicionando-se como a espinha dorsal de um mundo digital cada vez mais integrado.

Apesar do progresso, apenas 20% das redes 5G lançadas globalmente são standalone (SA), aquelas capazes de oferecer os benefícios mais avançados dessa tecnologia, como

baixa latência, segmentação de rede (network slicing) e serviços personalizados. O 5G SA é a chave para desbloquear o verdadeiro potencial da tecnologia, possibilitando aplicações críticas para indústrias, empresas e consumidores.

No Brasil, as operadoras regionais estão na linha de frente para garantir que o 5G se torne uma realidade em todas as áreas do país. Com sua proximidade das comunidades locais, essas empresas têm demonstrado agilidade e inovação ao levar soluções de conectividade para regiões muitas vezes ignoradas por projetos de grande escala. Ao mesmo tempo em que ampliam a cobertura, oferecem alternativas personalizadas que

transformam a maneira como empresas e famílias acessam a internet. Esse protagonismo reforça o papel estratégico das operadoras regionais em complementar e diversificar o mercado de telecomunicações.

O aumento no consumo de dados é outro aspecto essencial. Com o tráfego de vídeo já representando uma fatia significativa do uso de dados móveis, novas tecnologias, como inteligência artificial generativa (GenAI) e dispositivos de realidade aumentada, estão intensificando a demanda. Imagine um cenário onde óculos de realidade aumentada auxiliam em tarefas simples, como reparar equipamentos ou calcular a com-

posição de refeições, enquanto consomem grandes volumes de dados. As redes 5G, especialmente as baseadas em SA, estão preparadas para esse crescimento, graças a sua capacidade de adaptação às exigências de uma conectividade cada vez mais sofisticada.

A sustentabilidade também emerge como um pilar dessa transformação. O setor de telecomunicações tem feito progressos notáveis na redução de sua pegada de carbono, apoiando-se em fontes renováveis e práticas mais eficientes. Mais do que isso, o 5G está ajudando a impulsionar mudanças positivas em setores como transporte, saúde e agricultura. Ao integrar soluções conectadas e inteligentes, torna-se

possível otimizar recursos, reduzir desperdícios e promover uma economia mais verde.

Assim, o 5G não é apenas uma evolução tecnológica; é um motor de transformação econômica e social em escala global. Sua implementação depende da contribuição

conjunta de todos os atores do ecossistema, mas é inegável o papel estratégico das operadoras regionais na construção de um futuro mais conectado e inclusivo.

\*Vitor Menezes é diretor de Assuntos Institucionais e Regulatórios da Ligga.

## EXPEDIENTE



**Jornal Possense**

LC Benedito e Vicenzotti LTDA  
CNPJ 68.282.656/0001-88

Endereço: Travessa Joaquim Alves Barbosa - 65 - Centro - Santo Antônio de Posse - SP

F. (19) 3896 1916 / 3896 1581 / 9 9685 4255

Tiragem 3.000 exemplares gratuitos

# Santo Antônio de Posse conquista premiação inédita no Programa Municípios Resilientes



O município de Santo Antônio de Posse foi destaque nesta quarta-feira, 4 de dezembro, ao receber de forma inédita o Prêmio Município Resili-

ente, no grau bronze, em cerimônia realizada no Palácio dos Bandeirantes, em São Paulo. O evento, que também marcou o lançamento da “Oper-

ação SP Sempre Alerta de Chuvas”, reconheceu os esforços de municípios paulistas na gestão de riscos, prevenção de desastres e desenvolvimento sustentável.

A premiação foi concedida pela Coordenadoria Estadual de Proteção e Defesa Civil de São Paulo, como parte do programa de avaliação do Índice de Efetividade da Gestão Municipal (IEG-M), desenvolvido pelo Tribunal de Contas do Estado de São Paulo (TCESP), do Programa Município Verde Azul (PMVA), implementado pela Secretaria de Meio Ambiente,

Infraestrutura e Logística, e da Campanha Mundial Construindo Cidades Resilientes (Making Cities Resilient 2030 - MCR2030), do Escritório das Nações Unidas para a Redução do Risco de Desastres (UNDRR).

Santo Antônio de Posse participou da cerimônia com a presença do coordenador do sistema municipal de Proteção e Defesa Civil, Abílio Alves. A honraria foi entregue pelo vice-governador de São Paulo, Felício Ramuth e pelo secretário-chefe da Casa Militar e coordenador estadual de Proteção e Defesa Civil,

coronel PM Henguel Ricardo Pereira.

Entre as iniciativas promovidas que garantiram a premiação do município possense, estão a implementação de medidas eficazes de gestão, sustentabilidade e prevenção de tragédias e desastres naturais que fortaleceram a segurança e a qualidade de vida da população. Neste ano, foram certificados 76 municípios paulistas que obtiveram a pontuação exigida pelo Programa. São cidades que possuem uma gestão comprometida com as políticas e ações de redução de risco e desastre, em harmonia

com o desenvolvimento sustentável.

Prêmio Município Resiliente

Criado em 2019 pelo Governo do Estado de São Paulo, por meio do Decreto Estadual nº 64.659/19, o Prêmio Município Resiliente tem foco na gestão de risco e desastres que objetiva incentivar as cidades paulistas a adotarem práticas de redução de riscos e desastres, promovendo o desenvolvimento sustentável, por intermédio da avaliação do grau de maturidade da gestão municipal nas atividades de proteção e defesa civil.

## Interior de São Paulo abriga parque tecnológico de referência no beneficiamento de sementes

Da Redação

A Agristar do Brasil, empresa instalada em Santo Antônio de Posse (SP), mantém um dos parques tecnológicos mais avançados do país no beneficiamento de sementes de hortaliças, frutas e ervas. A infraestrutura, composta por equipamentos modernos e processos especializados, é projetada para atender a diferentes demandas de mercado, com alta qualidade em todas as etapas.

A Unidade de Beneficiamento de Sementes (UBS) da empresa opera com subdivisões específicas para diferentes volumes e tipos de sementes. Equipamentos menores processam lotes reduzidos, enquanto máquinas

de maior capacidade atendem à produção em larga escala. “Essa flexibilidade é essencial para atender pequenos produtores e grandes operações com a mesma eficiência”, destaca o gerente de Qualidade e Tecnologia da Agristar, Carlos Formoso.

As sementes, com alto valor agregado, demandam manuseio preciso devido ao tamanho reduzido e ao potencial de rendimento. “Mil sementes de tomate podem pesar apenas 3 gramas. Trabalhar com algo tão pequeno e valioso exige precisão absoluta”, explica Formoso. Ele ressalta que os equipamentos da Agristar permitem processar as sementes sem comprometer sua integridade ou características genéticas.

O laboratório da empresa, certificado pela ISO 17025, realiza análises que seguem os padrões do Ministério da Agricultura e Pecuária (MAPA), mas com exigências internas ainda mais elevadas. “Garantimos percentuais de pureza e germinação superiores aos mínimos exigidos, o que dá ao produtor a confiança de investir em um produto que entrega resultados no campo”, afirma o gerente. Além disso, Formoso complementa dizendo que o laboratório monitora rigorosamente a qualidade das sementes ao longo de todos os processos pelos quais elas passam, garantindo que os produtos fornecidos pela empresa apresentem alto desempenho no campo.

Com mais de 60 anos de atuação no setor, a Agristar alia tecnologia de ponta à expertise de uma equipe técnica qualificada para entregar sementes de alta performance e confiabilidade. “Nosso compromisso é oferecer qualidade em todas as etapas do processo. Isso sustenta nossa liderança no mercado e atende às expectativas dos produtores”, conclui Formoso.

Sobre a Agristar A Agristar é movida pela paixão ao campo e pelo desafio de superar limites. Com mais de 60 anos de existência, é uma das maiores empresas do país no desenvolvimento, produção e comercialização de sementes de hortaliças e frutas. Atua no mercado profissional com



as linhas Topseed Premium, Topseed, Superseed e TSV Sementes, e no segmento de jardinagem, hobby e lazer através das linhas Topseed Garden e TSV Sementes. Com capital 100% nacional e com uma ampla e moderna infraestrutura, a Agristar tem orgulho em conhecer a sua terra e assim desenvolver e testar produtos de

alto desempenho. Sediada em Santo Antônio de Posse (SP), a empresa possui quatro estações experimentais e uma unidade de pesquisa e melhoramento estrategicamente localizadas nos estados de SP, MG, SC e RN, que asseguram o desenvolvimento de produtos adaptados para os mais diversos climas e regiões.

## Vestibulinho das Etecs divulga locais de aplicação da prova

Da Redação

Nesta quarta-feira (11), a partir das 15 horas, os candidatos do processo seletivo das Escolas Técnicas Estaduais (Etecs) para o primeiro semestre de 2025 poderão consultar os locais de exame do Vestibulinho, que será aplicado neste domingo (15), às 13h30, em todas as regiões do Estado. A informação ficará

disponível na área do candidato no site vestibulinhoetec.com.br e na unidade em que se pretende estudar.

A confirmação do local do exame é de inteira responsabilidade do candidato, que deve ficar atento às seguintes informações:

Para evitar imprevistos, chegue ao local de prova com uma hora de antecedência;

Os portões das es-

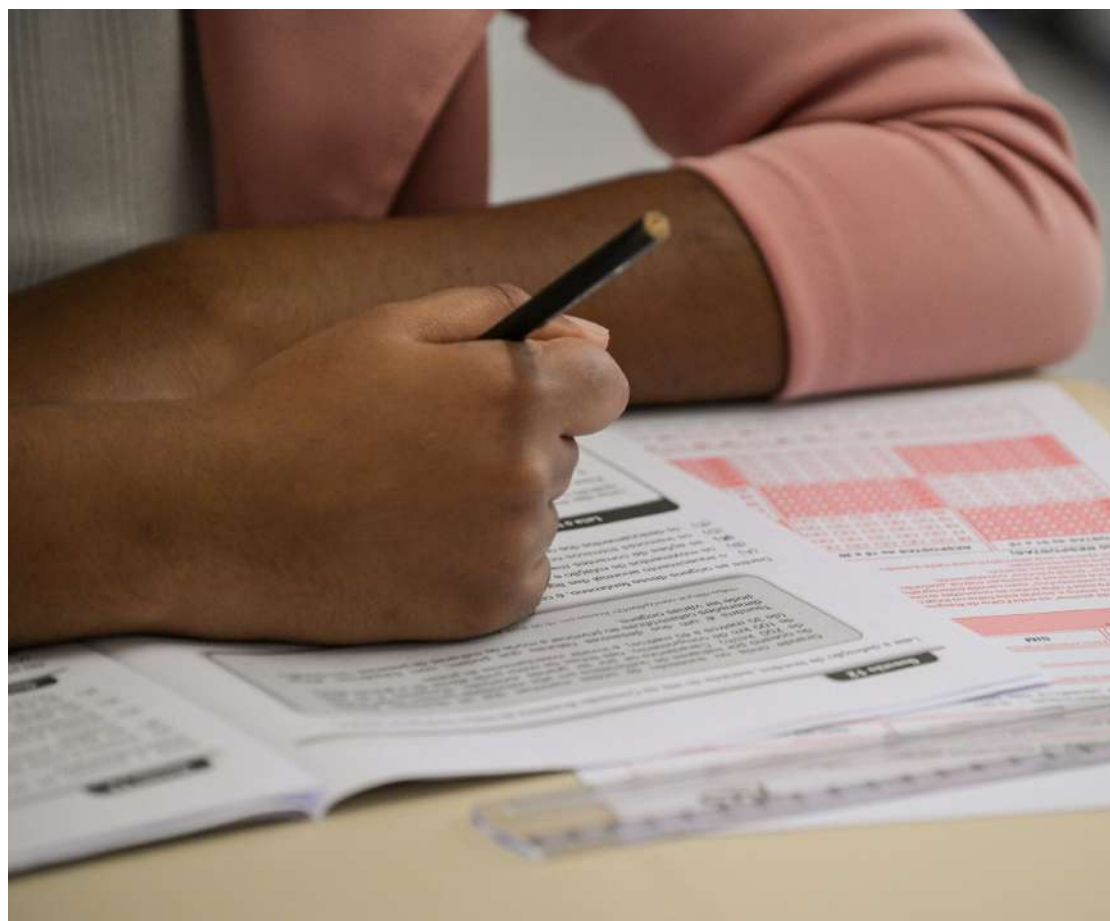
colas serão abertos às 12h30 horas e fechados às 13h30, impreterivelmente. Após o horário não será permitida a entrada de nenhum candidato;

O candidato terá até quatro horas para fazer o exame. É preciso permanecer na sala de prova até as 15h30, no mínimo. Após esse horário é permitido deixar o local, levando o caderno de questões;

É obrigatório apresentar um documento de identidade original com foto, em boas condições de visibilidade;

Também é preciso levar caneta esferográfica de tinta preta ou azul, lápis preto nº 2, borracha e régua para o exame.

O não cumprimento das normas que regem o Vestibulinho das Etecs implica em sanções legais e desclassificação.





Para melhor atendê-lo,  
agora estamos também em

# SANTO ANTÔNIO DE POSSE/SP

☎ (19) 98167-8062  
☎ (19) 3867-4676

Avenida Saudades, nº 311, Jardim Luciana  
Santo Antônio de Posse/SP

# Em eleição inédita, funcionários elegem Secretário de Educação para a próxima gestão

Na noite desta quarta-feira, 11 de dezembro, os funcionários de Educação de Santo Antônio de Posse se reuniram para eleger o novo Secretário Municipal de uma das principais pastas da próxima gestão, que vai trabalhar em conjunto com o próximo chefe do executivo, Ricardo Cortez. Para a eleição, cinco nomes foram indicados pelo prefeito eleito.

Em uma chácara da cidade, três cabines de votação foram montadas e os votos secretos,

depositados em uma urna lacrada, que pode ser acompanhada por representantes de todas as unidades de ensino. A Educação, conta hoje com 531 colaboradores.

Ao todo, 333 votos válidos foram computados e 1 voto nulo. Com 122 votos, Maracy Cristina Pavanello de Souza foi eleita segundo a maioria dos funcionários, a próxima Secretária Municipal de Educação.

A iniciativa inédita, foi promessa de campanha durante a eleição

municipal deste ano.

Cortez explica que uma das prioridades dele e de seu vice, Preto Eventos é de trabalhar em conjunto com os colaboradores e que a eleição desta noite, foi uma forma de exercer a democracia, principalmente nessa pasta tão importante na administração pública.

“Ouvir os funcionários, não importa em qual função ou faixa salarial, é algo que vamos trazer para o município. Trabalhador feliz e

valorizado, rende mais, tem mais saúde e disposição e isso, com certeza reflete no cotidiano dos alunos e de toda a comunidade,” disse.

O prefeito eleito ressalta ainda que não abre mão das diretrizes do seu plano de governo e de valores fundamentais. “Vamos trabalhar fortemente na melhoria geral da educação sempre com respeito aos servidores públicos municipais.”

A partir desse resultado o convite será feito à candidata eleita.



Ricardo Cortez e o vice Preto Eventos assumem a nova gestão no dia 1 de janeiro de 2025.

## Prefeitura inicia cadastro do “IPTU Digital” e moderniza acesso ao contribuinte

Agora os moradores de Santo Antônio de Posse podem optar por receber o Imposto Predial Territorial Urbano, de forma online, por meio da plataforma “IPTU Digital”,

uma grande inovação que vai facilitar a vida do contribuinte. A partir do cadastro, o munícipe receberá à guia do imposto por e-mail, possibilitando o pagamento do IPTU

no conforto da sua casa ou onde estiver.

É fácil, rápido e simples, basta acessar: <https://smaraa.smarapd.com.br/PmSantoAntonioDePosse> – e se ca-

dastrar!

Desenvolvida pela Secretaria da Fazenda, através do setor de tributos, a iniciativa integra as políticas públicas municipais de digitalização

e redução do impacto ambiental do serviço público, modernizando o acesso do contribuinte ao IPTU.

Para mais informações e em caso de dúvidas,

basta entrar em contato com a Secretaria Municipal da Fazenda pelo telefone: (19) 3896-9000, ou pelo e-mail: [fiscalizacao@pmsaposse.sp.gov.br](mailto:fiscalizacao@pmsaposse.sp.gov.br).

## Construção civil: número de vagas de emprego para o setor cresce 30% nos PATs, em 2024



Da Redação

Você sabia que nesta semana são celebrados os dias do Engenheiro (11), do Pedreiro (13) e do Arquiteto (15)? Segundo o Sindicato da Construção Civil do Estado de São

Paulo (Sinduscon-SP), a construção civil paulista representa 27,6% do segmento no Brasil, que equivale a 4% do PIB nacional. A Secretaria de Desenvolvimento Econômico (SDE), por meio dos Postos de Aten-

dimento ao Trabalhador (PATs), destaca o crescimento de 30% no número de vagas de emprego oferecidas no setor entre janeiro e novembro de 2024, em comparação ao mesmo período do ano passado.

Atualmente, os PATs disponibilizam 1.234 oportunidades de trabalho em todo o estado para quem deseja atuar neste setor. Os principais cargos disponíveis são: servente de obras (440 vagas), pedreiro (349 vagas), carpinteiro (180 vagas), pintor de obras (49 vagas) e eletricista de instalações (41 vagas).

“O crescimento no número de vagas no segmento da construção civil

evidencia o impacto positivo das políticas públicas voltadas para a geração de empregos e desenvolvimento econômico. Nosso objetivo é continuar apoiando os trabalhadores e conectando-os às demandas do mercado”, explica Mariana Rodrigues, coordenadora de operações da SDE.

Saiba como se candidatar

Para se candidatar a uma vaga de emprego, é necessário levar RG, CPF e Carteira de Trabalho. No estado de São Paulo, há mais de 200 unidades. Os endereços podem ser consultados em <https://www.desenvolvimentoeconomico.sp.gov.br/>

pats.

Para além das vagas de empregos e da atualização de cadastro de emprego, as unidades dos PAT oferecem outros serviços para a população, como: Habilitação ao Seguro-Desemprego; Orientação sobre a Carteira de Trabalho Digital; Orientação sobre os cursos de qualificação profissional gratuita do Qualifica SP, programa da SDE.

Os serviços do programa também incluem os atendimentos para empresas e/ou empregadores que estão em busca de novos funcionários, com serviços disponibilizados sem custo, como a intermediação do processo seletivo dos

candidatos.

Sobre a SDE

A Secretaria de Desenvolvimento Econômico (SDE), do Governo do Estado de São Paulo, exerce papel fundamental para a reindustrialização e atração de investimentos com foco na geração de emprego, renda e desenvolvimento regional. Além disso, conta com programas de capacitação profissional e ações de fomento ao empreendedorismo, que incluem linhas de microcréditos do Banco do Povo. A pasta tem como instituições vinculadas: InvestSP, Desenvolve SP e Junta Comercial do Estado de São Paulo (Jucesp).

## Dia Nacional da Criança com Deficiência: promovendo inclusão, conscientização, respeito e acolhimento

Da Redação

O Dia Nacional da Criança com Deficiência, comemorado nesta segunda-feira, 09 de dezembro, tem como objetivo sensibilizar a sociedade para os direitos e necessidades das crianças com deficiência. A relevância deste dia é lembrada pelo Defensor Público Federal André Naves.

“Este dia busca aumentar a compreensão sobre as dificuldades enfrentadas por crianças com deficiência e suas famílias, quebrando estigmas e pre-

conceitos. Ao educar a sociedade sobre as diversas deficiências e a necessidade de inclusão e acessibilidade, é possível criar um ambiente mais acolhedor. A data celebra também a diversidade e a individualidade de cada criança, reforçando que todas têm o direito de serem tratadas com dignidade, independentemente de suas limitações”, enfatiza Naves.

A data serve também para incentivar o empoderamento das crianças com deficiência e de suas famílias. Todas essas cri-

anças têm potencialidades a serem desenvolvidas, apesar das dificuldades. E essas potencialidades podem ser ampliadas se houver um ambiente inclusivo, que ofereça acessibilidade e suporte adequado, como programas educacionais especializados, terapias e a participação em atividades comunitárias.

“As crianças com deficiência possuem um vasto leque de potencialidades, assim como qualquer outra criança. A deficiência, por si só, não define as capacidades cognitivas, sociais, emocionais ou criativas

de uma criança. Cada indivíduo é único, e suas habilidades e talentos podem se manifestar de maneiras diferentes, dependendo de fatores como ambiente e oportunidades de aprendizado”, afirma o Defensor Público, que complementa: “Se nós dermos à essas crianças condições de acesso pleno à educação, estaremos aumentando, cada vez mais, a produtividade agregada de todo o mercado de trabalho. Nós estaremos incluindo socialmente todas essas crianças, futuros cidadãos, seja no trabalho ou em outras frentes. E

nossa democracia só cresce com a inclusão de todos”, ressalta Naves.

Deste modo, é primordial promover a inclusão de crianças com deficiência nas escolas regulares e em atividades sociais. Precisamos também do cumprimento das legislações e da criação de novas políticas públicas que garantam seus direitos: maior acesso à educação, saúde, lazer, transporte e outros serviços essenciais.

O Dia Nacional da Criança com Deficiência chama atenção também para a necessidade urgente de

investimentos na capacitação de profissionais de diferentes áreas, para que eles possam atender as necessidades específicas dessas crianças, com mais empatia e eficiência.

“Neste dia, precisamos ressaltar a importância do debate sobre inclusão social e educacional; respeito às diferenças; e fortalecimento de políticas públicas que promovam um ambiente mais justo e igualitário para todos, independentemente de suas condições”, conclui o Defensor Público André Naves.

# Após incêndio criminoso, Zarattini destina R\$ 1.4 milhão para recuperar frota de Santo Antônio de Posse

Um incêndio criminoso destruiu 10 veículos da frota municipal da Prefeitura de Santo Antônio de Posse, no interior de São Paulo, em novembro, gerando um prejuízo estimado

em R\$ 2,5 milhões. Após a tragédia, o deputado federal Carlos Zarattini (PT-SP), que é parceiro da cidade, manifestou solidariedade ao município e se colocou à disposição

para ajudar na recuperação da frota.

Cumprindo o seu compromisso, Zarattini destinou R\$ 1.4 milhão por meio de recurso do Ministério da Saúde para a aquisição de no-

vos veículos, com o objetivo de assegurar a continuidade dos serviços essenciais à população. Os recursos destinados pelo parlamentar buscam minimizar os impactos do incidente, ga-

rantindo que os serviços de saúde e transporte sejam restabelecidos. "Não podia deixar de ajudar a população de Santo Antônio de Posse depois dessa tragédia", afirmou o parlamentar.

Zarattini também cobrou rigor nas investigações. "Foi um ato criminoso e lamentável. Os responsáveis devem ser identificados com urgência", declarou o parlamentar.

# Feira celebra o espírito natalino com artesanato e gastronomia em Jaguariúna

De Jaguariúna

A Prefeitura de Jaguariúna convida a população para mergulhar no clima natalino com a Feira de Natal, um evento repleto de criatividade e sabor. Em dois

locais estratégicos da cidade, a feira promete ser ponto de encontro para famílias e amigos, com opções de presentes, gastronomia e entretenimento.

A primeira etapa da Feira de Natal acontece a partir desta sexta-fei-

ra, dia 6 de dezembro, no Boulevard do Centro Cultural. Amanhã (7) a feira funcionará a partir das 16h e, no domingo (9), a partir das 10h.

A segunda etapa será realizada na Praça Umbelina Bueno, coração de Jaguariúna, a par-

tir do dia 16, com uma programação que se estenderá até a véspera de Natal.

A Feira de Natal de Jaguariúna é um convite para aproveitar o melhor da economia criativa, com produtos natalinos e artigos de artesanato

exclusivos, ideais para presentear e decorar. Além disso, uma praça de alimentação com food trucks e bebidas garante uma experiência completa, com opções para agradar todos os gostos. Confira os dias e horários da Feira de Na-

tal:  
Na Praça Umbelina Bueno  
16/12 - das 16h às 21h  
17/12 - das 16h às 21h  
18/12 - das 16h às 21h  
19/12 - das 16h às 21h  
20/12 - das 16h às 21h  
21/12 - das 8h às 13h  
23/12 - das 16h às 21h

# Natal Mágico de Holambra: Semana terá atrações musicais de diversos gêneros

O Natal Mágico de Holambra entra em seu terceiro fim de semana com apresentações musicais para diversos tipos de público, com gêneros variados como samba e pagode, sertanejo e coral (confira abaixo). Todas as atividades são gratuitas e abertas a moradores e visitantes.

O evento segue até o dia 22 de dezembro. Além das atrações no palco da Praça dos Pioneiros, e das Paradas Natalinas, repletas de enfeites, flores e personagens, locais como o Deck do Amor, a Praça dos Coqueiros e a Torre do Relógio receberam diversas peças decorativas. O portal principal conta com uma árvore de Natal de 15 metros de altura e, este ano, o entorno da Lagoa e a Praça da Nossa Prainha receberam iluminação especial. A decoração da cidade possui ainda 4 mil unidades de cascatas de luz, mais de 140 quilômetros de cordões

de LED instalados em troncos e galhos de árvores da região central, além de 40 guirlandas iluminadas.

Natal de Holambra? Além da festividade natalina desenvolvida pela Prefeitura, a cidade conta com a segunda edição do Natal de Holambra – evento promovido pela iniciativa privada no Parque da Expoflora. Moradores da cidade, mediante apresentação do Cartão Cidadão válido e emitido até 31 de outubro, têm direito a uma entrada gratuita por dia. Menores de 15 anos só terão acesso ao local acompanhados dos pais ou responsáveis. Somadas, as iniciativas devem transformar a Capital Nacional das Flores em um dos destinos natalinos mais concorridos de São Paulo.

Diversos setores mobilizados para o Natal? Estão programadas diversas ações por toda a cidade durante o mês de dezembro. O comércio

contará com iluminação e decoração especial, com diversos cenários instagramáveis e muitos restaurantes comercializarão pratos típicos especiais para celebrar a data.

Natal de Holambra by Expoflora?

Além da festividade natalina desenvolvida pela Prefeitura, a cidade conta com o Natal de Holambra – evento promovido pela iniciativa privada no Parque da Expoflora até 22 de dezembro. Somadas, as iniciativas devem transformar a Capital Nacional das Flores em um dos destinos natalinos mais concorridos de São Paulo. Moradores da cidade, mediante apresentação do Cartão Cidadão válido e emitido até 31 de outubro, terão direito a uma entrada gratuita por dia. Menores de 15 anos só terão acesso ao local acompanhados dos pais ou responsáveis.

Confira a programação do Natal Mágico de Hol-

ambra:  
Sexta-Feira, 13 de Dezembro

20h Coral em Libras do Projeto Villa Musical  
21h Thiago e Marconi  
Local: Praça dos Pioneiros  
Sábado, 14 de Dezembro

19h Parada de Natal - Desfile com a participação da Fanfarrinha Amigos de Holambra, carros alegóricos, muitas flores e outras atrações? Local: Praça Bento Euzébio Tobias, em frente ao Paço Municipal.

20h30 Coral Municipal de Cosmópolis  
21h Grupo Pura Opção  
Local: Praça dos Pioneiros

Domingo, 15 de Dezembro

19h Parada de Natal - Desfile com a participação da Fanfarrinha Amigos de Holambra, carros alegóricos, muitas flores e outras atrações? Local: Praça Bento

Euzébio Tobias, em frente ao Paço Municipal.



20h30 Orquestra de Viola Caipira de Holambra? Local: Praça dos Pioneiros

Sexta-Feira, 20 de Dezembro

20h Dinho Anicetto  
21h Rustic Brothers? Local: Praça dos Pioneiros

Sábado, 21 de Dezembro

19h Parada de Natal - Desfile com a participação da Fanfarrinha Amigos de Holambra, carros alegóricos, muitas flores e outras atrações? Local: Praça Bento Euzébio Tobias, em frente ao Paço Municipal.

20h30 Unique Moments Banda? Local: Praça dos Pioneiros  
\*Programação sujeita a alterações

20h30 Orquestra de Flautas Doces de Holambra? Local: Praça dos Pioneiros

20h30 Rock Flowers? Local: Praça dos Pioneiros

Domingo, 22 de Dezembro

19h Parada de Natal - Desfile com a participação da Fanfarrinha Amigos de Holambra, carros alegóricos, muitas flores e outras atrações? Local: Praça Bento Euzébio Tobias, em frente ao Paço Municipal.

20h30 Unique Moments Banda? Local: Praça dos Pioneiros  
\*Programação sujeita a alterações

**ORIGINAL**  
CONFECÇÕES & ESTAMPARIA

original10camisetas@outlook.com

19 99217-7771 originalconfeccoes

19 3891-4545 Guacu Silkscreen

24 anos de Tradição

**netaki**  
telecom

INTERNET EM TODOS OS LUGARES,  
para todos os momentos!

www.netaki.com.br

(19) 3877 2700

# Alunos do Projeto Guri encerram 2º semestre com apresentação musical

Os alunos do polo do Projeto Guri de Santo Antônio de Posse, realizaram no salão de eventos do Centro Múltiplo do Idoso, uma

emocionante apresentação de encerramento do 2º semestre de 2024, do programa de educação musical da Secretaria da Cultura,

Economia e Indústria Criativas do Governo do Estado de São Paulo, gerido pela Santa Marcelina Cultura, com apoio da Prefeitura

Municipal de Santo Antônio de Posse e patrocínio da BASF.

Com muita música, talento e dedicação, os estu-

dantes encantaram o público presente, transformando a noite em um espetáculo inesquecível. Cada apresentação foi um reflexo do

esforço e aprendizado ao longo do semestre, evidenciando o impacto positivo da música na vida de nossos jovens.



PROJETO **MiGO** EXCEPCIONAL APRESENTA

**Maurício Manieri**  
TOUR Classics 2024

**JAGUARIÚNA**  
**13 DE DEZEMBRO**

LOCAL: **Red**

INGRESSOS EM: **agoraingressos**

PROAC, BRAHMA, JAGUAR, GP, CULTSP, Secretaria da Cultura, Economia e Indústria Criativas, SÃO PAULO

ENCONTRO DE VIOLEIROS, CATIREIROS E FOLIA DE REIS

ESPAZAR ABEM 9ª EDIÇÃO

VILLAS PANTANAL

DOM 07.DEZ A PARTIR 10H

EDIVAN GISELE, REALIZAÇÃO: GE AROEIRA, ANGELO MAXIMO

ANGELO MAXIMO (19) 984369711 / GE AROEIRA (19) 997637270

ROD. PROFESSOR ZEFERINHO VAZ KM 135 B. RECREIO JAGUARI - COSMÓPOLIS

# VARIETADES

## Floricultura Nacional deve registrar crescimento médio de 7% e destaca participação da mão de obra feminina



Da Redação

O setor de flores e plantas ornamentais brasileiro, apesar das consequências das alterações climáticas que afetaram os produtores de várias regiões do país, principalmente do Sul, e do forte aumento dos insumos, deve encerrar o ano de 2024 com crescimento entre 6% e 8%. Esse índice deve ser atingido com as vendas das flores e plantas para

as festas de fim de ano que representam 9% do comércio anual do setor (Natal 5% e, Ano Novo, 4%). Apenas considerando este período de festas, as vendas devem aumentar em torno de 9% na comparação com 2023, sendo o impulsionamento provocado pelas plantas e flores típicas, como tuias – stricktas e holandesas – e poinsettias, antúrios, lírios da paz, rosas e kalanchoes e outras flores nas cores

verde, vermelha, branca e dourada, além de arranjos mistos.

“As mudanças climáticas afetaram a produção, mesmo com a grande maioria sendo plantada em estufas. O efeito foi bastante impactante, principalmente pelo período de tempo seco e, depois, com o excesso de chuvas, como as que provocaram enchentes, no início do ano, no Rio Grande do Sul. Os produtores também

enfrentaram, em 2024, a elevação dos custos de produção, como o aumento dos insumos. Para 2025, a permanência da alta cotação do dólar impactará muitos produtores que importam mudas e bubos. Os preços defensivos agrícolas e fertilizantes também preocupam, já que as matérias-primas também, basicamente, são importadas. Desta forma, o custo de produção pode aumentar mais do que esse crescimento do mercado, impactando na rentabilidade da produção”, analisa Renato Opitz, diretor do Ibraflor. De outro lado, Renato destaca que o mercado brasileiro tem crescido porque as flores estão com boa qualidade e cada vez mais disponíveis. Desta forma, o Ibraflor foca no mercado interno com campanhas para estimular o consumo do dia a dia e não apenas nas datas específicas. Os consumidores, vale lembrar, buscam cada vez mais produtos de qualidade e sustentáveis.

Mercado de trabalho Quanto ao mercado de trabalho, Renato Opitz lembra que, em 2024, os produtores já enfrentaram a falta de

mão de obra, fator muitas vezes até limitante para que alguns deles possam crescer mais. Há vagas em praticamente todos os setores e, principalmente, na produção. A preferência é por mulheres para o preenchimento dos postos de trabalho disponíveis, por serem elas consideradas mais delicadas no trato com as plantas e flores – do plantio à colheita –, mais assíduas e comprometidas com o emprego, já que muitas são arrimo de família.

Os dados sobre empregabilidade do setor referentes a 2024 ainda não estão finalizados. No último levantamento realizado pelo Centro de Estudos Avançados em Economia Aplicada (CEPEA/ESALQ/USP) e pelo Ibraflor - Instituto Brasileiro de Floricultura - (datado de 2022 e divulgado no ano passado), o setor de Flores e Plantas Ornamentais registrou 272.000 empregos diretos, representando 1,17% das vagas geradas pelo agronegócio brasileiro. É o setor que mais emprega mulheres no segmento, com uma média de quase 50% de empregabilidade feminina, chegando a 63%,

dependendo da região. Esse percentual é superior à média nacional, de 43%, que considera todos os ramos de atividades. O contraste é ainda maior quando a comparação se limita ao universo da agropecuária, em que as mulheres ocupavam somente 19,6% das vagas de trabalho no período da pesquisa.

Outra informação importante é que, entre 2022 e 2023, aumentaram a formalização do emprego e a participação da mulher. A empregabilidade de homens caiu 3,2% no ano passado, enquanto a feminina cresceu de 118.445 (2022) para 119.561 (2023), significando um aumento de 0,9%. O número de trabalhadores com carteira assinada entre 2022 e 2023 cresceu de 125.661 para 128.119 (2%) e a quantidade de empregados sem carteira sofreu redução de 6% (de 43.486, em 2022, para 42.354 em 2023). O total de contratação de trabalhadores sem instrução cresceu de 4.435 para 4.662 (5,1%), no mesmo período, e os com ensino médio cresceu 1,2%, passando de 126.770 para 128.262.

## 7 dicas para refrescar a casa na estação mais quente do ano

Da Redação

Com a previsão de calor extremo, causado pelo aquecimento do Atlântico Norte e pelo fenômeno La Niña, o verão de 2025 promete ser desafiador para os brasileiros. Enquanto muitos escolhem as praias para fugir das altas temperaturas, quem não vai viajar para o litoral pode adotar estratégias simples para tornar o ambiente mais confortável. O coordenador de projetos da GT Building, Fabio Lima, elencou sete dicas práticas para enfrentar a estação que pode quebrar recordes de calor.

Opte por tons neutros e frios

As cores dos ambientes influenciam diretamente na sensação térmica. Segundo Fabio, optar por tons neutros e frios, como azul e verde, ajuda a transmitir frescor. As cores claras refletem mais luz solar e absorvem menos calor. Pintar paredes e tetos com tons claros e utilizar revestimentos frios, como porcelanatos e pedras são excelentes opções. “Uma ótima sugestão é a Future Dusk, nomeada pela WSGN como Cor do Ano 2025, que combina azul e vermelho. Outra aposta interessante é o Aquatic Awe, um turquesa vibrante”,

recomenda.

Plantas e jardins internos

Além das peças de decoração, as plantas ajudam a refrescar os espaços ao liberar água durante o processo de fotossíntese e criar sombras que diminuem a temperatura. “Jardins internos aproximam as pessoas da natureza e tornam o ambiente mais acolhedor, especialmente em salas de estar e varandas”, afirma o coordenador da incorporadora GT. Entre as plantas indicadas estão samambaias, lírios-da-paz e jiboias, que ajudam a reduzir a temperatura ambiente e aumentam a umidade natural do ar. No exterior, trepadeiras e pérgolas podem criar sombra extra.

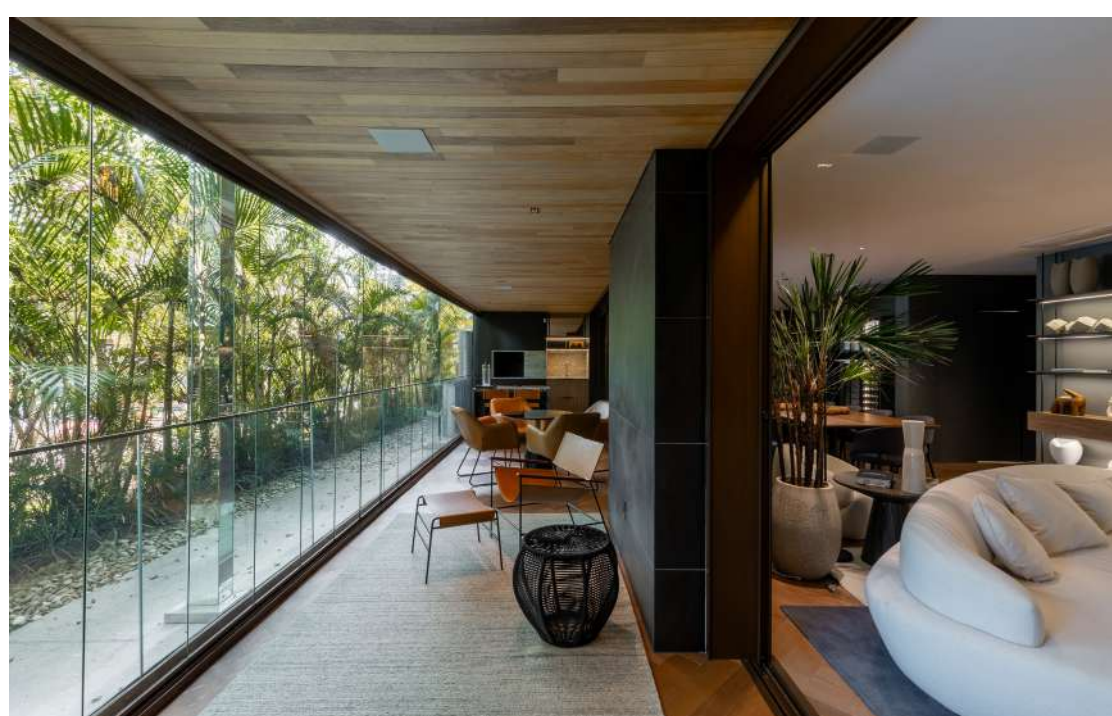
Tecidos leves e naturais

Tecidos leves e naturais ajudam a manter móveis e ambientes frescos. Materiais como algodão, fibra e linho são ideais para cobrir sofás, poltronas e camas. Para as janelas, instale cortinas ou persianas com revestimentos refletivos ou insulfilmes para minimizar a entrada de calor. Esses materiais reduzem a radiação solar, mantendo os ambientes mais frescos. Tapetes podem ser retirados ou

substituídos por modelos mais finos, feitos de fibras naturais como algodão, palha ou corda. “Cores neutras ou claras refletem o calor, enquanto tons escuros podem absorvê-lo. Trocar forros escuros de cortinas por opções mais claras é uma excelente solução”, sugere Fabio.

Circulação de ar

Conforto térmico é um estado no qual o organismo humano está termicamente confortável e equilibrado, sem necessidade de termorregulação para estabilizar a temperatura do corpo. Dessa forma, a sensação de equilíbrio e conforto que a temperatura do ambiente proporciona afeta diretamente a saúde e performance do indivíduo. Em ambientes mais quentes, é normal sentir moleza, cansaço e sonolência. Isso se dá pelo esforço do organismo em tentar equilibrar a temperatura interna. Evitar a sensação de abafamento, especialmente nos períodos mais quentes, é essencial para o bem-estar. Manter as janelas abertas permite a entrada de brisa e impede que o ar quente não fique preso nos cômodos, mas é importante barrar a luz solar direta – use cortinas para refletir o calor para fora da casa.



Sistemas automatizados de ar-condicionado também podem ser utilizados para melhorar a circulação de ar e refrescar os ambientes. Se possível, posicione ventiladores em pontos estratégicos para direcionar o ar em movimento, já que a ventilação cruzada é eficaz para reduzir o calor acumulado.

Iluminação

As lâmpadas podem aumentar a sensação de calor, principalmente as incandescentes. Priorizar o uso de lâmpadas de LED ou fluorescentes melhora a sensação térmica dos cômodos, além de serem mais eficientes e consumirem menos

energia. “Nos empreendimentos da GT Building focamos sempre na sustentabilidade. A eficiência energética é um ponto central, e priorizamos a implementação de lâmpadas de LED, que contribuem para um ambiente mais confortável nos meses mais quentes do ano”, afirma Fabio.

Umidifique o ar e utilize elementos de água

O uso de umidificadores de ar contribui para reduzir a temperatura e melhorar a qualidade do ambiente. Outra alternativa são as fontes decorativas, que além de serem decorativas, ajudam a umidificar os cômodos. “Pequenos es-

pelhos d’água, fontes ou até mesmo recipientes com água nos ambientes ajudam a reduzir a temperatura, criando uma sensação de frescor. Além disso, a presença de água melhora a umidade do ar”, alerta o especialista.

Proteja a cobertura e crie sombras

Adicione telhados verdes, coberturas de policarbonato e sombreadores para minimizar o aquecimento nas áreas superiores e coberturas da casa. Toldos e pérgulas podem ser usados para proteger varandas e terraços da luz solar direta.

# NEW HR-V

Grandioso em cada detalhe.

TAXA **0%** + DOCUMENTAÇÃO **GRÁTIS**  
EM 12X



MOGI MIRIM

**19 3814.5500 KODYVE.COM.BR**

Paz no trânsito, começa por você!

**HONDA**  
Kodyve

Oferta válida até 31/12/2024 ou enquanto durar o estoque. Honda HR-V touring e advance 2024/2025 no preço público sugerido pela montadora, plano de financiamento pelo banco Honda com entrada de 70% e saldo em 12 parcelas com taxa 0%a.m., TAC e IGF inclusos, crédito sujeito a aprovação mais documentação grátis. Promoção não cumulativa.

## Hyundai KONA

Híbrido mais barato do Brasil

KONA HÍBRIDO  
Por apenas  
**R\$166.990,00**  
CHASSI GRU 125397



Oferta válida até 31/12/2024 para o veículo Hyundai Kona Híbrido chassi GRU 125397. Consulte condições de financiamento. Imagens Ilustrativas. Crédito sujeito a aprovação.

**HMB | Hymax**

Mogi Guaçu - Av. Brasil, 4615  
**19 3851.5050**

Paz no trânsito começa por você!  
**HMAXVEICULOS.COM.BR**

**HYUNDAI**

## NOVO CITROËN BASALT

ESPAÇO E ESTILO COMO VOCÊ NUNCA VIU

A PARTIR DE  
**R\$89.990,00**

VENHA FAZER UM TEST DRIVE

MOGI MIRIM **19 3814.5000**



Oferta válida até 31/12/2024 ou enquanto durarem os estoques, valor referente a veículo na cor sólida, para outras cores, consulte. Crédito sujeito a aprovação. Consulte condições. Imagem ilustrativa.

**DIVEM**

## FESTIVAL DE 米 SEDANS



**Nissan Sentra Advance 2025**

a partir de  
**R\$155.900,00**

**Nissan Versa Advance 2025**

a partir de  
**R\$116.900,00**

**SUPERVALORIZAÇÃO DO SEU USADO NA TROCA**

**NISSAN**  
INTELLIGENT  
MOBILITY

Paz no trânsito começa por você.  
**KENTONISSAN.COM.BR**

MOGI MIRIM  
SÃO JOÃO B. VISTA

**19 3022.8888 KENTO**

## TIGGO 5X PRO

Modernidade, conforto e performance na **medida certa** pra você.

a partir de  
**R\$ 142.990,00**



MOGI MIRIM - 19 3814.2600  
SÃO JOÃO B. VISTA - 19 3635.2000

**19 3814.2600**

Paz no trânsito começa por você.  
Oferta Válida até 31/12/2024 ou enquanto durarem os estoques. Consulte condições. Crédito sujeito a aprovação. Imagens Ilustrativas.

**XIAN**  
CAO A CHERY