

De Santo Antônio de Posse para o mundo: Grimório Multiverso RPG já está no Catarse!

De uma cidadezinha do interior nasce um projeto que pode conquistar jogadores do Brasil inteiro. O escritor Juan Victor Gomes da Silva, conhecido pelo pseudônimo Hope, lançou o Grimório Multiverso RPG no Catarse. Também chamado de

Multiverso RPG, o sistema é um RPG de mesa totalmente personalizável, onde você pode criar absolutamente tudo: personagens, técnicas, mundos, criaturas e até a própria história. “O Multiverso não é só um RPG, é um projeto colaborativo. Cada

apoiador ajuda a construir esse universo”, explica Hope. Apoiar o projeto é mais do que garantir um livro.

É participar ativamente da construção de um universo. O financiamento coletivo tem níveis que vão

de R\$ 5 a R\$ 500 por mês, com benefícios que vão desde participar de um grupo fechado no Discord até ter o seu nome e título inseridos oficialmente na história do Multiverso.

O projeto foi lançado em 26/08/2025 e a

campanha seguirá até a conclusão do livro. Toda arrecadação será usada para financiar ilustrações originais, testes, revisões, diagramação e impressão, garantindo que o Multiverso RPG chegue ao público com toda a qualidade.

Pág 5.



150 Anos da Criação da Estação Ferroviária de Posse de Ressaca



Aos 27 de agosto de 1875, era inaugurada uma das mais antigas estações da extinta Cia. Mogiana de Estrada de Ferro, estação essa que deu origem ao povoado de Posse (Villa de Posse), onde hoje se encontra o Bairro Ressaca. Não celebramos hoje apenas a construção e inauguração de uma simples estação

de trem, celebramos o desenvolvimento de nossa querida cidade, celebramos as raízes de Santo Antônio de Posse.

Por meio das mais ternas histórias de nossos avós, sabemos que a estação permitia o reensacamento do café colhido nas fazendas e o envio em trem até os portos.

Pág 7.

Posse recebe pela primeira vez etapa do Paulistão ABRAPA 2025



Santo Antônio de Posse será sede, pela primeira vez, do Campeonato Paulista de Canto de Pássaros – Paulistão ABRAPA 2025. A etapa inaugural acontece neste domingo, 31 de agosto, no Centro Múltiplo do Idoso, com entrada gratuita para o público. Além da abertura, o município receberá outras três

etapas do campeonato, programadas para os dias 7, 14 e 21 de setembro. O evento é promovido pela Associação Bragantina de Passarinheiros (ABRAPA), com autorização dos órgãos ambientais, presença de veterinários e cumprimento de todos os protocolos de biossegurança, assegurando o bem-estar das aves.

Pág 6.

Prefeitura inicia iluminação na Estrada dos Martins e trecho do Matadouro

Pág 8.

SuperAção SP: 25 municípios da região de Campinas aderem à primeira onda do programa; Posse é um deles

Pág 4.

Câmara de Santo Antônio de Posse sedia encontro regional sobre direitos da pessoa com deficiência

Pág 4.

Incêndio atinge 280 mil metros quadrados entre Santo Antônio de Posse e Jaguariúna

Desde a sexta-feira (22), equipes do Corpo de Bombeiros atuam no combate a um incêndio de grandes proporções em uma extensa área de vegetação entre os municípios de Santo Antônio de Posse

e Jaguariúna, no interior de São Paulo.

De acordo com a corporação, o fogo já atingiu cerca de 280 mil metros quadrados — o equivalente a aproximadamente 40 campos de futebol. Até o

momento, não há registro de vítimas.

A ocorrência mobilizou bombeiros de quatro cidades da região: Santo Antônio de Posse, Jaguariúna, Holambra e Campinas.

Pág 3.

Câmara de Santo Antônio de Posse instala sistema de energia solar em sua sede

A Câmara Municipal de Santo Antônio de Posse concluiu, nesta semana, a instalação de um sistema fotovoltaico de geração de energia solar, tornando-se o primeiro prédio público do município a

utilizar essa fonte de energia limpa e renovável.

O projeto foi viabilizado por meio de processo licitatório na modalidade prego eletrônico e contou com investimen-

to de R\$ 35.990,00. Com potência mínima de 21,28 kWp e geração estimada de 2.403 kWh por mês, o sistema proporcionará uma economia significativa nos custos com energia elétrica.

Pág 6.

Melhor localização de Jaguariúna

Lotes a partir de 250m²

a partir de **R\$ 150.000,00**

Financiamento direto com a loteadora em até 180x

MORADAS DA BARRA

Loteamento aberto

Obras aceleradas




Plantão de vendas no local:
Estrada Governador André Franco Montoro, 700 • Jaguariúna/SP



(11) 97679-1106

Aponte sua câmera para o QR Code ou acesse residencialmoradasdabarra.com.br

Realização:

BASE GRUPO

Registro de incorporação conforme prenotação número 00427 de 04/10/2024, todo detalhamento descrito na matrícula R055.329 de 01 de dezembro de 2024. Projeto aprovado pela Prefeitura do Município de Jaguariúna-SP e demais órgãos competentes, através do decreto 4.091 de 17/04/2024. Imagens são ilustrativas e não representam o produto final. As imagens podem mostrar diferenças de cores e materiais de acabamento. A mobilização das áreas já utilizadas como terra, em regime de concessão, não garante a entrega de lotes. Todas as condições aqui estabelecidas estão sujeitas a alterações sem prévia comunicação ou anulação dos interessados. Cessão de Vendas: 31/03/2025 - 13:25:28



Agosto Lilás e a Necessidade de Combater a Violência Contra a Mulher nos Processos de Família

Por Desirée Caroline Troiano

Advogada, Especialista em Processo Civil e Direito das Famílias e Sucessões. Membro Colaborador da Comissão de Direito das Famílias e Sucessões da OAB Subseção Jaguariúna e Presidente da Comissão de Direito das Famílias e Sucessões da OAB Subseção Campinas.

Agosto é marcado pela campanha Agosto Lilás, instituída como mês de conscientização e combate à violência contra a mulher. Essa luta não se restringe apenas ao enfrentamento penal e/ou junto às varas de violência doméstica, mas também alcança os processos de família, nos quais a violência, muitas vezes, aparece de forma velada e com repercussões graves sobre mulheres e seus filhos.

A Constituição Federal de 1988 estabelece, em seu artigo 226, §8º, que:

“O Estado assegurará a assistência à família na pessoa de cada um dos que a integram, criando mecanismos para coibir a violência no âmbito de suas relações.”

Esse comando constitucional mostra que a violência doméstica não é apenas uma questão privada, mas um problema social que exige atuação firme do Judiciário e de toda a sociedade.

Nesse contexto, a Lei Maria da Penha (Lei 11.340/2006) representa um marco fundamental ao criar mecanismos de proteção e estabelecer medidas protetivas de urgência, assim como coibir a violência doméstica e familiar contra a mulher. Sua aplicação, entretanto,

não pode se restringir ao âmbito das varas de violência doméstica e penal.

Nos processos de família — em que se discutem guarda, regime de convivência (visitas), alimentos e partilha de bens — é essencial que a violência seja identificada e considerada pelo juiz. Decisões que ignorem o histórico de agressões e violência podem perpetuar a vulnerabilidade da mulher e comprometer o superior interesse de crianças e adolescentes igualmente envolvidos.

A Convenção de Belém do Pará (1994), promulgada pelo Decreto nº 1.973, de 1º de agosto de 1996, da qual o Brasil é signatário, reforça a obrigação do Estado em adotar políticas integrais de prevenção, punição e erradicação da violência contra a mulher.

Deve-se considerar ainda que a violência contra a mulher constitui violação dos direitos humanos e liberdades fundamentais. Esse tratado internacional, incorporado ao ordenamento jurídico brasileiro, amplia o dever de assegurar que as mulheres possam exercer plenamente seus direitos humanos, inclusive no seio da família.

Infelizmente, é comum que agressões psicológicas, patrimoniais e morais (rol exemplificativo e não taxativo da Lei Maria da Penha – Art. 7º, incisos I a V) sejam naturalizadas em disputas familiares. A violência, como manipulações emocionais ou o uso dos filhos como instrumento de vingança, precisa ser reconhecida como forma de violência doméstica, com impacto di-

reto no Direito de Família.

Além disso, é preciso reconhecer a chamada violência processual contra a mulher, que ocorre quando o próprio processo judicial se torna um meio de revitimização, por meio de incidentes protelatórios, manobras abusivas ou tratamentos discriminatórios.

Para enfrentar essa realidade, o Protocolo para Julgamento com Perspectiva de Gênero, editado pelo Conselho Nacional de Justiça em 2021, constitui ferramenta essencial. Sua aplicação orienta magistrados a identificar desigualdades estruturais e a julgar casos sob a ótica da igualdade de gênero, assegurando maior proteção às mulheres em litígios.

Portanto, o Agosto Lilás deve servir como alerta: os processos de família devem levar em conta a proteção da mulher em situação de violência e a preservação da integridade física, psicológica e moral, assim como a dos filhos.

O combate à violência contra a mulher é condição indispensável para a efetivação da igualdade de gênero e para a concretização da dignidade da pessoa humana, princípio fundante do Estado Democrático de Direito.

Mais do que um mês de reflexão, agosto deve ser um chamado à ação: juízes, advogados, promotores, polícia e sociedade precisam estar atentos para que o Direito das Famílias não se torne um espaço de perpetuação da violência, mas de sua superação, garantindo a proteção integral da mulher.

A ilusão da razão

Por Álvaro Fernando

Desde cedo, somos ensinados que o ser humano é um animal racional. No entanto, somos seres muito mais emotivos do que racionais. Essa é uma verdade bem mais profunda e, por vezes, desconfortável. A lógica, na maioria das vezes, é utilizada para justificar escolhas e decisões que já foram tomadas com base em nossos afetos, emoções e sentimentos.

Essa crença de que somos puramente racionais é um grande equívoco e se torna o maior obstáculo para nos conhecermos profundamente e assumirmos um papel protagonista em nossa vida. Se agíssemos sempre de forma lógica, provavelmente não existiriam guerras no mundo.

A influência das emoções pode ser observada em diversas situações. Em debates sobre futebol, por exemplo, a paixão e o envolvimento emocional nos fazem perder a razão em debates e discussões.

A identificação com grupos de interesse é tão

intensa que as emoções dominam o raciocínio lógico, levando ao viés de confirmação e à mentalidade de “nós contra eles”.

Da mesma forma, em séries de TV como *Breaking Bad*, criamos empatia e torcemos por personagens com ações moralmente questionáveis, mesmo sabendo que isso é errado.

Essa conexão afetiva nos leva a relevar argumentos racionais e a nos apegar ao protagonista, um fenômeno que se estende à forma como justificamos nossas próprias atitudes ou as de quem amamos na vida real.

Filósofos como Immanuel Kant já argumentavam que a paixão nos torna escravos, anulando outras inclinações. David Hume, por sua vez, postulou que a razão serve às paixões, e que nossos julgamentos morais derivam de sentimentos, não da lógica. A razão, sozinha, não motiva a ação; ela apenas avalia os meios para atingir fins desejados pelas emoções.

A ilusão de sermos al-

tamente racionais nos confere um status de valor, o que nos faz defender nossa inteligência a todo custo, mas, paradoxalmente, nos torna mais vulneráveis à manipulação.

Moral da história: entender e aceitar nossa natureza primordialmente emotiva é o primeiro e fundamental passo para compreender nossas escolhas, traçar nosso caminho e, finalmente, assumir o controle e o papel principal em nossa própria vida.

Essa percepção nos permite mudar a forma como nos interpretamos e nos liberta de repetir erros do passado, tornando-nos protagonistas de nossa história. Fica aqui então o meu convite para que todos possam ir do “cabeça para cabeça” para o “coração para coração” na compreensão de nós mesmos e dos outros.

Álvaro Fernando é produtor musical, comunicador, palestrante e autor de “Seja protagonista”, publicado pela DVS Editora

O que mostrar ao mundo

*José Renato Nalini

O Brasil hospeda em 2025 a comunidade internacional empenhada em salvar a humanidade que se enterra no caos, ao continuar a expelir em quantidade absurda os gases venenosos causadores do efeito-estufa. O mundo inteiro estará prestando atenção a Belém do Pará a partir de novembro. A reunião é da ONU, mas o fato de ter sido escolhida a região amazônica traz enorme responsabilidade ao Brasil. Este, em poucos anos, passou de “promissora potência verde” a “Pária Ambiental”. Quis renegar essa categoria sofrível na avaliação dos que pensam no futuro da humanidade, mas atua de maneira muito preocupante.

Por exemplo: não era para acontecer este ano a liberação de dezenove áreas para exploração de petróleo na Foz do Amazonas. Nem para aprovar, no Senado Federal, o PL 2159/2021, que é considerado o “PL da devastação”. Desrespeitando Ministério do Meio

Ambiente, Fiocruz e organizações da sociedade civil, que alertaram sobre a institucionalidade e derubada do muro estrutural de defesa do ambiente, os senadores concretizaram a profecia do “Soltar a Boiada”.

Como um grupo de pessoas sensíveis se manifestou recentemente, “um país com a maior biodiversidade do planeta deveria se portar como protetor de suas riquezas naturais. Mas age como se fossem entraves ao desenvolvimento. Perdas imensas nos aguardam”.

O pior é que o Parlamento não ajuda o Brasil, nem deixa que os particulares o façam. O PL 4.870, de 2024, que institui a Política Nacional de Visitação a Unidades de Conservação. Aprovado na Câmara no ano passado, o texto, de autoria do Deputado Túlio Gadelha chegou ao Senado Federal em 20.12.2024 e teve pedido para tramitação de

urgência em 26.3.2025, mas, até o momento, já passado meio ano, não tem previsão de chegar a plenário. A urgência advém da previsão de autorização, pelo ICMBio – Instituto Chico Mendes de Conservação da Biodiversidade, órgãos estaduais e municipais do Sistema Nacional de Unidades de Conservação a contratarem instituições financeiras para criar e gerir um Fundo Privado que financie melhorias nessas unidades.

Permitir que a sociedade civil ajude a preservar as Unidades de Conservação não parece importante para o mesmo Senado que libera a autodeclaração para acabar com a cobertura vegetal. É isso o que o Brasil quer mostrar para os visitantes que virão para a COP30?

*José Renato Nalini é Reitor da UNIREGISTRAL, docente da Pós-graduação da UNINOVE e Secretário-Executivo das Mudanças Climáticas de São Paulo.

Sucesso na produção de hortifrúteis é baseado em quatro pilares

Por Renato Francischelli*

A agricultura moderna é um universo de desafios e oportunidades, e o setor de hortifrúteis é um dos mais dinâmicos desse cenário. A produção de alimentos de qualidade, seguros e em quantidade suficiente tem no manejo adequado um pilar fundamental. A rotina de cuidados precisa integrar conhecimento técnico, tecnologia e o uso correto de insumos, como os defensivos, para maximizar a produtividade e a sustentabilidade do negócio.

O Brasil é um gigante da produção de hortifrúteis, com uma vasta diversidade de frutas e vegetais que abastecem principalmente o mercado interno. O setor, que inclui frutas, hortaliças, raízes, tubérculos e flores, fomenta a economia e promove a segurança alimentar do país. Na fruticultura, o Brasil é o terceiro maior produtor mundial, atrás de China e Índia, e responde por uma fatia relevante do emprego no agro, de 16%.

Projeção do Centro de Estudos Avançados em Economia Aplicada (Cepea), da USP, é de que os gastos do consumidor com hortifrúteis frescos no Brasil cresçam 21% até 2027 em valor, ritmo maior do que o aumento do consumo em volume. O consumidor vai valorizar produtos com maior distinção.

Nesse percurso do campo para a mesa, o mercado de vegetais processados está em expansão justamente impulsionado pela busca dos consumidores por conveniência e facilidade. Ao mesmo tempo em que são fundamentais para a segurança alimentar, hortaliças e frutas também são altamente suscetíveis a pragas, doenças e plantas daninhas. Estudos de referência mostram que, sem proteção fitossanitária adequada, as perdas potenciais na agricultura podem chegar a 40% da produção.

Em hortaliças, estimativas da Embrapa apontam perdas que podem alcançar 80% na ausência de controle efetivo. Para que o setor continue crescendo e se fortalecendo, o manejo adequado se baseia em quatro pilares essenciais.

O conhecimento técnico do produtor é um dos pilares. O monitoramento constante, o preparo e a análise do solo, a

escolha de sementes e mudas de alta qualidade determinam todo o ciclo produtivo. A adoção de boas práticas agrícolas (BPA) garante a sanidade das plantas e a produtividade.

O controle fitossanitário é outro grande pilar do manejo. Os defensivos agrícolas são ferramentas essenciais para a produtividade no campo e o uso correto representa ganhos para a segurança alimentar e o meio ambiente. O manejo fitossanitário deve integrar ainda abordagens como rotação de culturas, controle biológico, escolha de variedades resistentes e nutrição balanceada. Portanto, o uso responsável e correto de defensivos, aliado a essas práticas, aumenta a produtividade, melhora a qualidade dos produtos, reduz perdas e contribui para a sustentabilidade da atividade.

A relação entre manejo adequado e os resultados da produção é direta. O manejo integrado de pragas, por exemplo, equilibra a proteção das plantas com a preservação ambiental. Ao evitar a proliferação descontrolada de pragas e doenças, unindo nutrição adequada e potencial genético, o produtor garante que as plantas atinjam seu potencial produtivo máximo, resultando em mais volume e vegetais de melhor qualidade.

O terceiro pilar do manejo adequado é utilizar a tecnologia como aliada da precisão. Ferramentas como drones, sensores de umidade e temperatura e aplicativos de gestão de cultivos permitem que o produtor tome decisões mais assertivas e em tempo real.

O emprego responsável da tecnologia e dos insumos agrícolas não só impulsiona a produtividade, mas também garante a rentabilidade do

negócio rural. E, mais importante ainda, reforça o compromisso do setor com a proteção ambiental, assegurando a produção de alimentos saudáveis para o presente e o futuro.

Finalmente, a boa gestão, aliada à capacitação contínua dos profissionais do campo, é o quarto pilar do manejo integrado do agronegócio. Segundo a Embrapa, propriedades rurais que adotam práticas de gestão estruturada, como planejamento da safra, controle de custos e monitoramento de indicadores, alcançam até 30% mais eficiência produtiva em comparação às que não utilizam ferramentas administrativas adequadas.

Estudos do Senar apontam que programas de formação de produtores e trabalhadores rurais contribuem para a redução de desperdícios, uso racional de insumos e melhoria da qualidade dos alimentos, refletindo em ganhos econômicos e ambientais. Dessa forma, investir em gestão e capacitação é uma exigência do mercado moderno, fundamental para o sucesso e a perenidade do agronegócio.

*Renato Francischelli é Country Director da Ascenza Brasil e engenheiro agrônomo, atuando no setor de defensivos agrícolas desde 1986. Atuou por muitos anos na Bayer, onde começou como agrônomo de desenvolvimento técnico até chegar a diretor de negócios estratégicos. Passou pela CCAB e DVA e assumiu, em 2010, o desafio de estruturar a Sapec Agro no Brasil, que em 2020 se tornou Ascenza, atuando desde a abertura da empresa no Brasil, registro dos produtos, desenvolvimento de portfólio, formação da equipe e implementação de todos os processos operacionais.

EXPEDIENTE



Jornal Possense

LC Benedito e Vicenzotti LTDA
CNPJ 68.282.656/0001-88

Endereço: Travessa Joaquim Alves Barbosa - 65 - Centro - Santo Antônio de Posse - SP

Comercial (19) 99685-4255 / Redação (19) 99773-8364

Edição digital

Incêndio atinge 280 mil metros quadrados entre Santo Antônio de Posse e Jaguariúna



Desde a sexta-feira (22), equipes do Corpo de Bombeiros atuam no combate a um incêndio de grandes proporções em uma extensa área de vegetação entre os municípios de Santo Antônio de Posse e Jaguariúna, no interior de São Paulo.

De acordo com a corporação, o fogo já

atingiu cerca de 280 mil metros quadrados — o equivalente a aproximadamente 40 campos de futebol. Até o momento, não há registro de vítimas.

A ocorrência mobilizou bombeiros de quatro cidades da região: Santo Antônio de Posse, Jaguariúna, Holambra e Campi-

nas. Os trabalhos envolvem dois caminhões, três caminhonetes, helicóptero Águia, caminhão pipa e o apoio de moradores locais, que também colaboram com o controle das chamas.

O fogo, que atinge áreas de vegetação seca e de difícil acesso, se alastrou neste sábado (23), em Jag-

uariúna, aumentando a preocupação das autoridades locais com a velocidade da propagação e os riscos ambientais.

As equipes seguem mobilizadas, com atenção redobrada para evitar que o incêndio avance para áreas residenciais ou de preservação permanente.

Operação Estiagem 2025: reunião apresenta balanço parcial e destaca possibilidade de aumento de incêndios até setembro

Da Redação

O comitê gestor da Operação Estiagem 2025 se reuniu na manhã desta terça-feira, 26 de agosto, para estabelecer os próximos passos até o final do período mais seco do ano. Mesmo com previsão de chuva para os próximos dias, a perspectiva é de que haja ampliação dos focos de incêndio até o final de setembro. Também foi apresentado o balanço parcial da operação com as ocorrências registradas entre os meses de maio e agosto.

Durante o final de semana, entre os dias 21 e 24/08, o fogo atingiu três fazendas nos distritos de Soursas e Joaquim Egídio, em uma Área de Proteção Ambiental (APA) de Campinas.

O coordenador regional e diretor da Defesa Civil de Campinas, Sidnei Furtado, alertou para a possibilidade de

aumento de incêndios até o final de setembro e destacou que o foco da reunião foram as ações imediatas para minimizar danos e discutir ações de planejamento para 2026.

“A reunião de hoje foi estratégica porque começamos a estabelecer os próximos passos até o final da operação estiagem. Também estamos nos preparando para o ano de 2026. Existe uma tendência de agravamento para o próximo ano, por isso precisamos nos preparar”, falou.

Entre os itens que foram apresentados como parte da preparação para a próxima operação estão revisão da legislação, instalação de novos reservatórios de água, treinamento, equipagem de caminhões, aquisição de mais drones e o engajamento da sociedade civil denunciando focos de incêndio.

“A gente observa

que a maioria dos incêndios são provocados por ação humana, mesmo que todas as condições climáticas sejam propícias para a ignição espontânea. Isso deixa claro que efetivamente o fogo é provocado, ou seja, é uma questão intencional. Por isso é preciso contar com o envolvimento da comunidade, principalmente nesses períodos mais críticos. Ao fazer esse monitoramento, se perceberem algo suspeito, informem o poder público para garantir uma ação mais efetiva no combate aos incêndios intencionais”, detalhou Furtado.

Balanço Parcial
No início da reunião foram apresentados os dados da Operação Estiagem 2025 registrados pela Defesa Civil entre os dias 1º de maio a 25 de agosto.

Nesse período foram registrados,

222 focos de incêndio via satélite do Instituto Nacional de Pesquisas Espaciais (Inpe).

O registro das ocorrências enviadas pelo Corpo de Bombeiros, no mês de julho até 25 de agosto foi de 219 incêndios.

A Defesa Civil também expediu 81 boletins de baixa temperatura e 18 de ondas de frio.

A menor temperatura do período foi registrada no dia 25 de junho (4,1°C). Em agosto, a menor temperatura foi de 6,9°C, registrada no dia 10.

Também foram expedidos 25 boletins relativos à baixa Umidade Relativa do Ar (URA), sendo 24 boletins de atenção e um boletim de alerta, quando a umidade chegou a 19,3%.

Foram realizadas 190 vistorias preventivas em matas e vegetação e 264 vistorias realizadas no entorno do Aeroporto de Vira-



copos.

Dados do mesmo período do ano passado:

636 focos de incêndio detectados via satélite;

474 incêndios registrados pelo Corpo de Bombeiros em julho e agosto

45 Boletins de Baixa temperatura

02 Boletins Especiais de Onda de Frio

45 Boletins de Atenção da URA

13 Boletins de Alerta da URA

233 vistorias preventivas em mata/vegetação

72 vistorias preventivas no entorno do Aeroporto de Viracopos

O Departamento de Defesa Civil de Campinas, vinculado à Secretaria Municipal de Governo, é o órgão central do Sistema Municipal de Proteção e Defesa Civil, responsável por promover a normatização, supervisão técnica e específica sobre as ações desenvolvidas pelos órgãos do SIMPDEC. Entre em contato pelo telefone 199 para registrar ocorrências.

conserta smart

Assistência técnica especializada

Consertos e venda de celulares, notebook e tablet



☎ 19 991903766

📱 @consertasmartdaposse

R. Dr. Jorge Tibiriça, 1042 - Centro - Santo Antônio de Posse

GRAFICA JAGUARI

Para melhor atendê-lo, agora estamos também em

SANTO ANTÔNIO DE POSSE/SP

☎ (19) 98167-8062

☎ (19) 3867-4676

Avenida Saudades, nº 311, Jardim Luciana
Santo Antônio de Posse/SP

Câmara de Santo Antônio de Posse sedia encontro regional sobre direitos da pessoa com deficiência



A manhã da sexta-feira (22 de agosto) foi marcada pelo diálogo e a troca de experiências na Câmara de Santo Antônio de Posse, que sediou a reunião regional da Comissão Permanente de Defesa dos Direitos da Pessoa com Deficiência do

Parlamento do Circuito das Águas.

O encontro teve como foco a discussão de ações, projetos e políticas públicas voltadas à inclusão, acessibilidade e garantia de direitos das pessoas com deficiência.

Estiveram presentes os vereadores da casa Cidinha Gagliardi (MDB), Douglas Inaba (PDT) e Raimundo Sérgio Rosa – Raimundão (PP), junto com representantes de diversos municípios da região e entidades

que lutam pela causa PcD.

Um encontro importante para avançar na construção de políticas públicas de inclusão e acessibilidade para a população com deficiência dentro dos municípios.

SuperAção SP: 25 municípios da região de Campinas aderem à primeira onda do programa

Da Redação

O Programa SuperAção SP inicia sua primeira onda com a adesão de 25 municípios da Região Administrativa de Campinas, que reúne o maior número de cidades participantes do estado. No total, 44 municípios do estado confirmaram a adesão, entre eles Campinas, Jundiaí, Limeira, Sumaré e Valinhos (confira a lista completa abaixo).

A definição dos municípios da primeira onda seguiu critérios técnicos baseados em dados como incidência de pobreza, desenvolvimento econômico (PIB) e taxa de ocupação, indicadores que demonstram potencial de inclusão produtiva.

“A região de Campinas tem um peso fundamental para o sucesso da primeira

onda do SuperAção SP. Ao mesmo tempo em que concentra um grande número de famílias em situação de vulnerabilidade, também é um polo econômico dinâmico, com forte capacidade de absorver mão de obra e gerar oportunidades. Essa combinação torna o território ideal para mostrar o impacto que o programa pode alcançar ao transformar vidas com dignidade, autonomia e inclusão produtiva”, afirma a secretária de Desenvolvimento Social, Andrezza Rosalém.

Com investimento inicial de R\$ 500 milhões, o SuperAção SP reúne 29 políticas públicas de diferentes secretarias em uma jornada completa de atendimento às famílias em situação de vulnerabilidade. Na primeira onda, o Estado disponibilizará R\$ 110 milhões

em cofinanciamento para que os municípios ampliem e qualifiquem serviços socioassistenciais, como CRAS (Centros de Referência de Assistência Social), CREAS (Centros de Referência Especializados de Assistência Social), Serviços de Convivência e Fortalecimento de Vínculos e atendimento domiciliar, entre outros.

Agora, as 25 cidades que formalizaram a adesão ao programa deverão publicar decretos municipais, comprometendo-se com premissas como o fortalecimento da rede socioassistencial, conectar as famílias participantes às políticas públicas e estruturar equipes locais para acompanhamento das famílias.

Municípios da Região Administrativa de Campinas na pri-

meira onda:

Araras, Cabreúva, Campinas, Cordeirópolis, Elias Fausto, Holambra, Indaítuba, Iracemápolis, Itatiba, Itupeva, Jaguariúna, Jarinu, Jundiaí, Limeira, Louveira, Monte Mor, Nova Odessa, Paulínia, Pedreira, Santa Bárbara D’Oeste, Santa Gertrudes, Santo Antônio de Posse, Sumaré, Valinhos e Várzea Paulista.

Como funciona o SuperAção SP

A partir de uma busca ativa no CadÚnico (Cadastro Único), cerca de 105 mil famílias serão acompanhadas até 2026. Para isso, elas precisam estar inscritas e com o cadastro atualizado nos últimos 24 meses, além de possuírem renda familiar per capita abaixo de meio salário-mínimo (R\$ 759).

O programa prevê dois tipos de trilha de atendimento:

Proteção Social: voltada às famílias com maior dificuldade de inserção produtiva;

Superação da Pobreza: destinada para famílias com perfil ativo para o mercado de trabalho.

As famílias serão acompanhadas por até dois anos, com planos personalizados que incluem auxílios financeiros, incentivos para metas cumpridas, qualificação profissional e conexão ao mundo do trabalho. Os benefícios podem chegar a R\$ 10,4 mil por família ao longo do ciclo do programa.

Para garantir acompanhamento individualizado, estão em fase de contratação os primeiros 150 Agentes de SuperAção, que co-

meçam as atividades em setembro de 2025. Eles vão visitar as famílias, elaborar em conjunto com elas planos de desenvolvimento individualizado e atuar como elo entre serviços e oportunidades de emprego e renda.

Os agentes serão treinados para orientar cada núcleo familiar ao longo de três módulos complementares: Proteger, que dá acesso a programas sociais, alimentação, saúde, moradia e educação infantil; Desenvolver, com qualificação profissional e incentivo à formação com auxílio financeiro por metas cumpridas; e Incluir, com entrada no mundo do trabalho e apoio ao empreendedorismo, com bonificação pela autonomia conquistada.

Poupatempo SP.GOV.BR ganha acesso direto à Agência SP

Da Redação

O aplicativo Poupatempo SP.GOV.BR, principal ferramenta de serviços móveis do Governo de São Paulo, agora também é porta de entrada para os conteúdos da Agência SP, a plataforma oficial de pro-

dução e distribuição de notícias multimídia do Governo de São Paulo. Um banner disponível na tela inicial do app direciona o usuário diretamente para o site da Agência, facilitando o acesso a informações oficiais sobre ações e serviços oferecidos.

Com a integração à Agência SP, o app passa a unir em um só ambiente serviços digitais e acesso rápido à informação oficial, reforçando a proximidade entre governo e cidadão.

Desde sua criação, em agosto de 2024, a Agência SP já alcan-

çou mais de 4 milhões de usuários em seu site, 6, 7 milhões de page views e realizou cerca de mil entrevistas em seu estúdio fixo no Palácio dos Bandeirantes, atendendo rádios e TVs de todas as regiões do Estado.

Poupatempo SP. GOV.BR

Modernizado, o aplicativo se consolidou como o principal canal móvel de serviços do Governo do Estado. Entre janeiro e julho de 2025, registrou 10,8 milhões de interações digitais, o equivalente a 40,5%

de todos os atendimentos do Poupatempo. A aprovação acompanha esse crescimento: o app mantém nota média de 4,8 no Android e 4,9 no iOS, sendo reconhecido nacionalmente como uma das melhores soluções digitais do país.



Restaurante
Restaurante à la carte no centro de Holambra, com jardins, terraço, amplo estacionamento, ambiente acolhedor e familiar

Pratos Executivos
Pratos executivos no almoço de segunda a sexta-feira

Cozinha Internacional
Cardápio cuidadosamente elaborado com o melhor da cozinha internacional

Eventos
Contrate nossos serviços para sua chácara, residência ou empresa (até 250 pessoas)

Cardápio Sazonal

Venha conhecer nosso cardápio especial de Inverno






Horário de funcionamento Segunda a quinta feira das 11:30 às 15:30
Sexta feira a domingo e feriados das 11:30 às 16:00 hrs

Informações e Reservas
(19) 99188.8927 | Rua Camélias, 317 - Centro Holambra-SP | @tratterieholandesa

NOTA MÁXIMA NO

MEC



UniFAJ
Centro Universitário de Jaguariúna

VESTIBULAR 2026

MEDICINA

UniFAJ

Prática que transforma

Prova dia 25/out

Larissa Zaneti
aluna de Medicina UniFAJ

Inscreva-se

De Santo Antônio de Posse para o mundo: Grimório Multiverso RPG já está no Catarse!

De uma cidadezinha do interior nasce um projeto que pode conquistar jogadores do Brasil inteiro. O escritor Juan Victor Gomes da Silva, conhecido pelo pseudônimo Hope, lançou o Grimório Multiverso RPG no Catarse.

Também chamado de Multiverso RPG, o sistema é um RPG de mesa totalmente personalizável, onde você pode criar absolutamente tudo: personagens, técnicas, mundos, criaturas e até a própria história. “O Multiverso não é só um RPG, é um projeto colaborativo. Cada apoiador ajuda a construir esse universo”, explica Hope.

Por que apoiar o Multiverso RPG? Apoiar o projeto é

mais do que garantir um livro. É participar ativamente da construção de um universo:

Receba conteúdos e artes exclusivas antes de todo mundo.

Participe de playtests online com o próprio criador.

Sugira monstros, itens e ideias que podem entrar no livro.

Tenha seu nome eternizado nos créditos ou até mesmo na história oficial do Multiverso.

Crie NPCs, criaturas e até regiões inteiras dentro do jogo!

Recompensas para todos os aventureiros

O financiamento coletivo tem níveis que vão de R\$ 5 a R\$ 500 por mês, com benefícios que vão

desde participar de um grupo fechado no Discord até ter o seu nome e título inseridos oficialmente na história do Multiverso.

Alguns exemplos:
R\$ 10 – Explorador: acesso antecipado a PDFs de testes + direito a votar em novos conteúdos.

R\$ 35 – Forjador de Mundos: receba conteúdos extras e sugira criaturas e itens e ao PDF (Quando concluído)

R\$ 100 – Tecelão do Destino: tenha um NPC ou criatura inspirado em você no livro.

R\$ 500 – Aspecto Maior: inscreva seu nome e título para sempre na história do Multiverso.

Um sonho que



começou hoje

O projeto foi lançado em 26/08/2025 e a campanha seguirá até a conclusão do livro. Toda arrecadação será usada para financiar ilustrações originais, testes, revisões, diagramação

e impressão, garantindo que o Multiverso RPG chegue ao público com toda a qualidade.

Como apoiar?

Escolha seu nível de apoio e faça parte dessa jornada:

https://www.catarse.me/grimorio_multiverso_rpg_f7ba

Grimório Multiverso RPG – De Santo Antônio de Posse para o mundo, viaje entre mundos e desperte sua imaginação!

ACE Networking celebra 4 anos fortalecendo laços e fomentando negócios em Holambra

A Associação Comercial e Empresarial de Holambra (ACE Holambra) celebra, neste mês de agosto, os quatro anos do ACE Networking, grupo criado em 2021 com o objetivo de promover conexões estratégicas entre empresários e estimular novas oportunidades de negócios no município.

Aproximando empresas

O projeto nasceu em um momento decisivo: o pós-pandemia. Após um longo período de distanciamento, a iniciativa buscou reaproximar e reconectar as empresas associadas, abrindo espaço para o diálogo, a troca de experiências e a geração

de parcerias comerciais.

Atualmente, o grupo reúne em média 30 empresas participantes, que se encontram mensalmente para discutir ideias, compartilhar vivências e, sobretudo, impulsionar o crescimento conjunto. Além dos encontros fixos, já foram

realizadas diversas Rodadas de Negócios, sempre com foco em criar um ambiente de cooperação e ampliar as oportunidades de mercado.

Desenvolvimento profissional

Segundo a coordenadora do grupo, Tânia Santana, o ACE Networking também

se destaca como um espaço de desenvolvimento profissional. Isso porque as apresentações de pitch – breves discursos de apresentação dos negócios – passaram a ser vistas não mais como um desafio, mas como uma ferramenta poderosa de comunicação. Essa prática tem contribuído para o fortalecimento da

performance de vendas e para a criação de novas parcerias comerciais.

Com quatro anos de atuação, o grupo se consolida como um dos pilares da ACE Holambra no apoio ao empreendedorismo local, ajudando empresários a se conectarem e crescerem em conjunto.

Recadastramento anual do Jaguariúna Previdência termina em 15 de novembro

RECADASTRAMENTO
2025



O Recadastramento Anual do Fundo Especial de Previdência Social dos Servidores Públicos do Município de Jaguariúna (Jaguariúna Previdência) termina no próximo dia 15 de novembro. A medida começou no último dia 18 de agosto e vale para servidores

ativos, aposentados e pensionistas, conforme determina a Portaria JaguarPrev nº 001, de 15 de agosto de 2025. A atualização cadastral é obrigatória.

O JaguarPrev alerta que o não recadastramento dentro do prazo estabelecido poderá levar à sus-

penção do pagamento de salários, aposentadorias ou pensões até a regularização da situação. Casos excepcionais poderão ser analisados mediante protocolo no Sistema Eletrônico de Informações (SEI).

Segundo balanço parcial divulgado pelo órgão, dos servidores ativos, 150 cadastros de um total de 2.042 convocados foram salvos parcialmente e 70 finalizados. Entre os aposentados, de 223 convocados, 16 iniciaram o processo e três já concluíram. Já os pensionistas, de um total de 62 convocados, seis realizaram cadastros parciais e um finalizou.

O cronograma do recadastramento foi organizado de acordo com o mês de aniversário dos beneficiários:

Até 15 de setembro: aniversariantes de janeiro, fevereiro, março e abril.

Até 15 de outubro: aniversariantes de maio, junho, julho e agosto.

Até 15 de novembro: aniversariantes de setembro, outubro, novembro e dezembro.

A partir de 2026, o procedimento passará a ser realizado anualmente no mês de aniversário de cada servidor ativo (inclusive afastados,

licenciados e cedidos), aposentado ou pensionista.

COMO REALIZAR O RECADASTRAMENTO?

O processo poderá ser feito de três maneiras:

Preferencialmente online, pelo portal do JaguarPrev: www.jaguariuna.sp.gov.br/jaguarpnev, na seção Cadastro;

Telepresencialmente, mediante agendamento pelo telefone (19) 3837-3517 ou pelo próprio portal;

Presencialmente, na sede do JaguarPrev, também com agendamento prévio.

DOCUMENTOS EXIGIDOS

A lista completa de documentos para cada categoria (servidores ativos, aposentados e pensionistas) está disponível no Anexo I da Portaria nº 001/2025, publicada na Imprensa Oficial e no site do JaguarPrev. Entre os documentos solicitados estão RG, CPF, comprovante de residência atualizado, certidões recentes e extrato do CNIS.

Para mais informações, os beneficiários podem acessar o site do JaguarPrev ou entrar em contato pelo telefone (19) 3837-3517.

Câmara de Santo Antônio de Posse instala sistema de energia solar em sua sede

A Câmara Municipal de Santo Antônio de Posse concluiu, nesta semana, a instalação de um sistema fotovoltaico de geração de energia solar, tornando-se o primeiro prédio público do município a utilizar essa fonte de energia limpa e renovável.

O projeto foi viabilizado por meio de

processo licitatório na modalidade pregão eletrônico e contou com investimento de R\$ 35.990,00. Com potência mínima de 21,28 kWp e geração estimada de 2.403 kWh por mês, o sistema proporcionará uma economia significativa nos custos com energia elétrica, além de contribuir com a preservação ambiental.

O contrato firmado inclui, além da instalação dos painéis solares, o projeto de engenharia, software de gestão energética, homologação junto à concessionária de energia e todos os testes de desempenho e segurança. Os módulos fotovoltaicos instalados possuem garantia de eficiência de até 25

anos.

Para o presidente da Câmara, vereador Adalberto Bergo Filho (Dal do Betóca), a iniciativa reforça o compromisso da Casa com a modernização e o uso responsável dos recursos públicos.

“Essa ação pioneira demonstra a preocupação da Câmara



em aliar economia exemplo positivo com sustentabilidade para toda a cidade”, afirmou.

26ª Copa Karateposse UKCA 2025 acontece neste domingo



O esporte será destaque em Santo Antônio de Posse neste domingo, 31 de agosto,

com a realização da 26ª Copa Karateposse UKCA 2025. O evento acontece no

Ginásio Municipal de Esportes, a partir das 9h, com arbitragem oficial da Federação Paulista de Karatê (FPK) e entrada gratuita para toda a população. A competição é organizada pelo Sensei Edson, faixa preta 3º Dan da FPK, CBK e WKF, que há mais de 28 anos se dedica ao ensino do karatê na cidade. Responsável pela tradicional Equipe Karateposse, nascida do projeto “Criança em Ação”,

A Copa contará com disputas em diferentes categorias, reunindo atletas de 6 anos até acima de 48 anos, no masculino e feminino, em todas as graduações até a faixa preta. As competições serão realizadas em Kata e Luta, sendo que até os 17 anos as divisões acontecem por idade e graduação, e a partir dos 18 anos, por idade, peso e faixa. Mais de 50 associações de toda a região foram convidadas, o

que promete trazer um grande número de competidores e garantir alto nível técnico às disputas.

Os atletas vencedores receberão medalhas para 1º, 2º e 3º lugares em cada categoria, além da premiação geral para as associações que conquistarem o maior número de medalhas de ouro, também reconhecidas nas três primeiras posições. As inscrições estão abertas exclusiva-

mente por meio das equipes vinculadas à UKCA e podem ser feitas pelo contato oficial do Sensei Edson, no telefone (19) 97405-1634, ou pelo e-mail hugo-janini@gmail.com. A chegada das delegações está prevista para as 8h da manhã e a abertura oficial da 26ª Copa Karateposse acontece às 9h, no Ginásio Municipal de Esportes, localizado na Rua Fioravante Pavanello, 154.

Prefeitura realiza Audiência Pública sobre orçamento 2026

A Prefeitura de Santo Antônio de Posse, por meio da Secretaria da Fazenda, promove nesta quinta-feira, 28 de agosto, a Audiência Pública de apresentação do Plano Plurianual (PPA), da Lei de Diretrizes Orçamentárias (LDO) e

da Lei Orçamentária Anual (LOA) para o exercício de 2026.

O encontro acontecerá às 18h, na Câmara Municipal, e é uma oportunidade para que a população acompanhe e participe da discussão sobre os inves-

timentos e prioridades do município para o próximo ano.

O prefeito Ricardo Cortez reforçou a importância da presença dos moradores: “A participação da população é fundamental para construirmos um orçamento

que atenda às reais necessidades da nossa cidade.

Queremos ouvir sugestões, esclarecer dúvidas e garantir que todos tenham voz nas decisões que impactam Santo Antônio de Posse.” disse.



Posse recebe pela primeira vez etapa do Paulistão ABRAPA 2025



Santo Antônio de Posse será sede, pela primeira vez, do Campeonato Paulista de Canto de Pássaros – Paulistão ABRAPA 2025. A etapa inaugural acontece neste domingo, 31 de agosto, no Centro Múltiplo do Idoso, com entrada gratuita para o público.

Além da abertura, o município receberá outras três etapas do campeonato, programadas para os dias 7, 14 e 21 de setembro. O evento é promovido pela Associação Bragantina de Passarinheiros (ABRAPA), com autorização dos órgãos ambientais, presença de veterinários

e cumprimento de todos os protocolos de biossegurança, assegurando o bem-estar das aves. A competição deve reunir criadores e expositores de diversas cidades da região e do Sul de Minas. Na última etapa na cidade, no dia 21 de setembro, será promo-

vida uma campanha solidária de arrecadação de alimentos, que serão destinados a entidades sociais do município em parceria com a Prefeitura. No total, o Paulistão ABRAPA 2025 terá 18 etapas. A grande final está marcada para 23 de novembro, em Itapira.



INTERNET EM TODOS OS LUGARES,
para todos os momentos!
www.netaki.com.br
(19) 3877 2700

150 Anos da Criação da Estação Ferroviária de Posse de Ressaca

Aos 27 de agosto de 1875, era inaugurada uma das mais antigas estações da extinta Cia. Mogiana de Estrada de Ferro, estação essa que deu origem ao povoado de Posse (Villa de Posse), onde hoje se encontra o Bairro Ressaca. Não celebramos hoje apenas a construção e inauguração de uma simples estação de trem, celebramos o desenvolvimento de nossa querida cidade, celebramos as raízes de Santo Antônio de Posse.

Por meio das mais ternas histórias de

nossos avós, sabemos que a estação permitia o reensacamento do café colhido nas fazendas e o envio em trem até os portos. A palavra "Ressaca" originou-se exatamente desse ato de reensacamento do café no local.

Ora, 150 anos depois, celebramos não apenas essa data, mas também o espírito transformador daquele primeiro trem, que transformou um ponto rural em um núcleo de progresso e desenvolvimento, com um fator mais que principal: A origem do Povo Pos-

sense!

Sabemos que os primeiros habitantes dessas terras são mais antigos que a Estação da Ressaca, mas podemos compreender que foi por meio das linhas férreas que cortaram essas terras, que fez a Villa de Posse se desenvolver. E com o fim da escravidão e o avanço da lavoura cafeeira, chegaram muitos imigrantes, nossos antepassados: povos italianos, portugueses e libaneses.

Trouxeram seu ardor por meio de seu labor, do seu desejo de começar uma nova

vida nessas terras vermelhas. Além de criar esse lindo mosaico social, rico e vibrante. Essa diversidade é parte da nossa identidade até os dias de hoje. É justamente essa mistura – do campo ao trem, do café à estação, do estrangeiro à Posse – o direito que conferiu à comunidade posse sua originalidade, sua resiliência e o caráter acolhedor típico de nosso povo.

Comemorar o dia de hoje é recordar as nossas raízes, é recordar a alegria e beleza de ser posse, é saber agrade-



cer o dom precioso de pertencer a história dessa terna e acolhedora cidade, é um sentimento precioso para todos nós.

São 150 anos da Inauguração da Estação de Posse de Ressaca,

mas são 150 anos de trabalho, de bravura e da fé que nos move, como uma locomotiva a vapor, atravessando os mais belos trilhos de nossa história.

Parabéns, Santo Antônio de Posse!

Aniversário de Jaguariúna terá Clayton e Romário, pagode e festival gospel



A cidade de Jaguariúna comemora 71 anos no dia 12 de setembro com uma programação especial, e o destaque fica para o show da dupla Clayton e Romário, que abrirá as festividades na quinta-feira, dia 11 de setembro, no Parque Santa Maria, a partir das 18h. O evento terá também a apresentação

da banda Made In Roça, além de brindes gratuitos para crianças e praça de alimentação, garantindo uma noite de música e diversão para toda a família. A entrada é gratuita.

Na sexta-feira, 12 de setembro, o Parque Santa Maria recebe o Grupo Presença e o Pocket

Samba, a partir das 18h, oferecendo mais uma opção de lazer e música para a população.

No sábado (13), será realizado o Festival Gospel, também no Parque Santa Maria, a partir das 14h. O evento promete uma grande celebração da fé e evangelização, com apresentações dos grupos de louvor das igrejas e o show de encerramento do Grupo Morada.

No domingo (21), acontece o aniversário de 20 anos da Feira de Arte e Artesanato (Feart), no espaço do estacionamento do Centro Cultural, com apresentação da Orquestra de Violeiros de Jaguariúna.

Encerrando a programação cultural do mês, no domingo, dia 28, a cidade recebe uma edição especial de aniversário

do Café com Viola, na Estação de Guedes, a partir das 10h.

A programação esportiva também está repleta de atividades em comemoração aos 71 anos de Jaguariúna. Confira a programação completa.

CULTURA
Espetáculo "Entre caixas e canções" da Escola das Artes

Datas: de 04 a 12/09

Local: Teatro Municipal Dona Zenaide 11/09 (quinta-feira)

18h - Festa de Aniversário de 71 anos de Jaguariúna
Parque Santa Maria

Com brinquedos gratuitos para as crianças, praça de alimentação e shows: Made In Roça e a dupla Clayton e Romário. Entrada gratuita.

12/09 (sexta-feira)
Grupo Presença

Pocket Samba
A partir das 18h
Parque Santa Maria

13/09 (sábado)
14h - Festival Gospel
Parque Santa Maria

Para uma grande celebração da Fé e Evangelização com apresentação dos grupos de louvor das igrejas e grande show de encerramento com o Grupo Morada.

21/09 (domingo)
Aniversário de 20 anos da Feira de Arte e Artesanato (Feart) lá no espaço do estacionamento do Centro Cultural com a apresentação da Orquestra de Violeiros de Jaguariúna.

28/09 (domingo)
10h - Edição especial de aniversário do Café com Viola
Local: Estação de Guedes

ESPORTES
08/09
Copa Jaguariúna

de Vôlei de Praia - duplas (etapa final)

14/09 - (domingo)
52º Passeio Ciclístico "Lebrão"

Largada e chegada: Praça Umbelina Bueno (Centro)

Concentração / aquecimento: 07h30. Saída do Passeio: 08h

- Sorteio de brindes e bicicletas

- Prêmio para o Ciclista Mais Novo, Ciclista Mais Idoso e Bicicleta Mais Enfeitada.

Vista uma roupa confortável, leve sua garrafinha d'água e não esqueça do protetor solar.

21/09 - Copa Jaguariúna de Vôlei de Praia - quarteto (etapa final)

DESENVOLVIMENTO ECONÔMICO

11/09
Feirão de Empregos

Horário: 9h às 13h
Local: Boulevard do Centro Cultural


19 98182-7530
19 98428-8014
@naativabrasil
@naativabrasil
Rua Doutor Jorge Tibiriçá, 931
Santo Antônio de Posse


original10camisetas@outlook.com
1999217-7771
originalconfeccoes
193891-4545
Guacu Silkscreen
24 anos de Tradição

Prefeitura inicia iluminação na Estrada dos Martins e trecho do Matadouro

A Prefeitura de Santo Antônio de Posse iniciou nesta semana, a instalação de iluminação na Estrada dos Martins, no trecho que liga o querido Monte Santo – como é conhecido – até o Rancho do Totó. Além disso, também estão sendo realizadas melhorias no início da Estrada

do Matadouro, em um trecho de cerca de 1 km.

As obras começaram nesta terça-feira (26) com a instalação da fiação elétrica na Estrada do Matadouro, que já contava com os postes. Já na Estrada dos Martins, a colocação de novos postes

terá início a partir de amanhã.

Segundo o prefeito Ricardo Cortez, a iniciativa representa um avanço importante para a região. “A iluminação dessas estradas representa mais segurança para quem mora e para quem precisa passar por aqui todos os dias.

Estamos cuidando da nossa cidade para que as pessoas possam se deslocar com mais tranquilidade”, destacou.

O investimento total é de R\$ 150 mil e tem como objetivo garantir mais segurança e tranquilidade para quem mora ou circula diariamente por essas vias.



Expoflora e Rodeio impulsionam vendas e ocupação em hotéis

Da Redação

Com estimativa de receber até 500 mil visitantes, a Expoflora – realizada de 29 de agosto a 28 de setembro, em Holambra – e o Jaguariúna Rodeo Festival – nos dois últimos finais de semana de setembro – devem movimentar cerca de 40 setores da economia da região de Campinas, entre eles bares, restaurantes e hotelaria. Somente no setor de alimentação fora do lar o impacto é estimado em aprox-

imadamente R\$ 75 milhões em gastos de turistas e visitantes.

Para a Regional Campinas da Associação Brasileira de Bares e Restaurantes (Abrasel), a Expoflora e o Jaguariúna Rodeo Festival geram um impacto significativo no setor, como observado em anos anteriores.

“Estimamos que cada visitante dos dois eventos consuma, em média, R\$ 150,00 por dia em refeições e bebidas em bares e restaurantes, principalmente nas

idades de Holambra e Jaguariúna”, explica André Mandetta, presidente da Abrasel Regional Campinas. Ele reforça que os efeitos se espalham para além das cidades-sede.

“Eventos de grande porte como esses movimentam a economia em um raio de até 150 quilômetros, gerando forte impacto para bares e restaurantes de toda a região”, acrescenta Mandetta.

Para o setor, a expectativa é positiva. Mauro Mason, sócio

do Restaurante Benedito, em Campinas, diz estar otimista. “Mesmo os eventos acontecendo em Holambra e Jaguariúna, muitos turistas buscam opções mais tranquilas para fazer suas refeições nos finais de semana. Isso deve aumentar o movimento em Campinas até o final de setembro”, afirma.

Hotelaria

O setor hoteleiro também projeta resultados expressivos. Para Eduardo Porto,

diretor de Marketing e Vendas da Rede Vitória Hotéis, “a Expoflora e o Jaguariúna Rodeo Festival atraem um público muito maior do que a capacidade hoteleira de Holambra e Jaguariúna”, diz ele. “Por estarem próximas, cidades como Campinas e Paulínia acabam absorvendo essa demanda maior”, explica. A rede conta com cinco unidades em Campinas, Paulínia e Indaiatuba.

Segundo Douglas Marcondes, diretor de Hotelaria do Campinas

e Região Convention & Visitors Bureau, o impacto vai além do período imediato dos eventos.

“A Expoflora movimentada reservas em um raio de até 180 quilômetros de Holambra nos finais de semana e feriados. Cerca de um terço dos visitantes prolonga a estada para conhecer cidades turísticas como Serra Negra, Lindóia, Águas de Lindóia e Socorro, além de aproveitar o turismo gastronômico em Campinas e região”, afirma.

Feirão
DESCONTO IPI
EM DOBRO
VolksVale+

Volkswagen **Polo Highline**

De: R\$131.650 Por: R\$ **120.240**

+ TAXA ZERO + Entrada + Parcelas



*A escolha da cor do veículo está sujeita a cobrança adicional. Consulte condições comerciais. Válido até 31/08/2025.

Andreta

Rua Gaspare, 1.273 - Jaguariúna/SP

(19) 3837-8400

4ª EDIÇÃO

IMERSÃO CONDOMINIAL



PALESTRAS, NETWORKING E INSIGHTS



**25, 26 E 27
SETEMBRO**

**HOTEL PREMIUM CAMPINAS
R. NOVOTEL, 931, JARDIM NOVA
APARECIDA, CAMPINAS-SP**



REALIZAÇÃO: *Kelen Lazarin*



SINDICA PROFISSIONAL

Kelen Lazarin

- **GESTÃO**
- **ORGANIZAÇÃO**
- **CONTROLE**
- **TREINAMENTO**

Kelen Lazarin - 19 9 9446 7786
@kelenlarazinsindica

PROJETO
MiGO
EXCEPCIONAL
APRESENTA

O MAIOR SHOW DO BRASIL

Maurício Manieri

Classics
SUPER HITS

LOCAL: **Red** | 10 OUTUBRO
JAGUÁRIUNA

ABERTURA ÀS 20H00 | SHOW ÀS 22H00

INGRESSOS EM: **agoraingressos**[®]

FOMENTO



APOIO



PRODUÇÃO



REALIZAÇÃO



SÃO PAULO
GOVERNO DO ESTADO
150 ANOS 150 IDEIAS
Secretaria de
Cultura, Economia
e Indústria Criativas



Descubra o paraíso gastronômico na Roça!

Faça sua Reserva!

+55 19 99835-1384

Sábado e Domingo | 11H às 17H
Endereço: MMR 235km - Mogi Mirim



Restaurante
Restaurante à la carte no centro de Holambra, com jardins, terraço, amplo estacionamento, ambiente aconchegante e familiar

Pratos Executivos
Pratos executivos no almoço de segunda a sexta-feira

Cozinha Internacional
Cardápio cuidadosamente elaborado com o melhor da cozinha internacional

Horário de funcionamento Segunda a quinta feira das 11:30 as 15:30
Sexta feira a domingo e feriados das 11:30 as 16:00 hrs

INFORMAÇÕES E RESERVAS  (19) 99188.8927

Rua Camélias, 317 - Centro - Holambra - @TRATTERIEHOLANDESA



O MELHOR RESTAURANTE DE MOGI MIRIM



Venha viver momentos inesquecíveis, saboreando o melhor da gastronomia local e regional. O Bar do Tina está pronto para receber você, sua família e amigos, no almoço e no jantar.

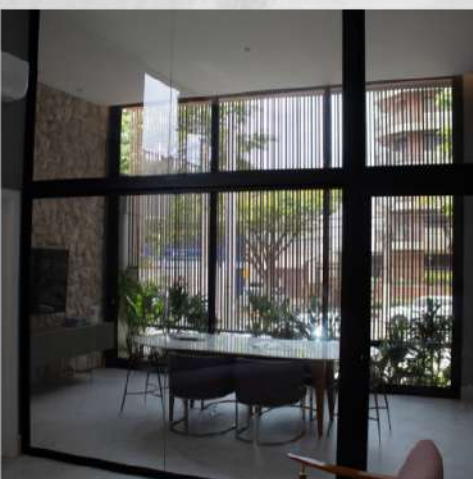
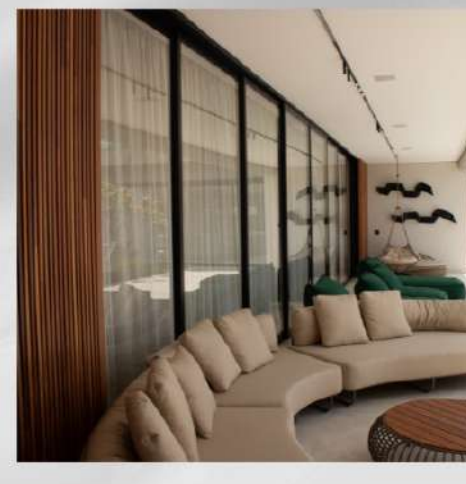
Delivery até as 03:00 - (19) 3862-5972

Endereço: R. Padre Roque, 1581 - Jardim Aurea, Mogi Mirim - SP



Soluções para seu projeto

A Decorflex Esquadrias é fabricante especializada em soluções para esquadrias de alumínio. Além de possuir diversas possibilidades de acabamentos e de ser um material bastante durável, o alumínio não enferruja e trará sofisticação e mais beleza ao seu projeto.



Informações de contato

(19) 98120-4116
(19) 3827-2189

 contato@decorflexesquadrias.com.br

Endereço

LOJA 1 - Artur Nogueira - SP
R. Alcídia Teixeira W. Matteis, 31, Jardim Rezek

Endereço

LOJA 2 - Holambra/SP
R. Campo de Pouso Nº1.287 / Sala 03 - Centro