

Secretário Jorge Lima apresenta plano de desenvolvimento em Santo Antônio de Posse

Na manhã desta quinta-feira, 11 de setembro, a Câmara Municipal de Santo Antônio de Posse sediou a Reunião da Coalizão Empresarial, que contou com a presença do Secretário de Desenvolvimento Econômico do Estado de São Paulo, Jorge Lima. O encontro

reuniu empresários, comerciantes e entidades além de lideranças políticas.

A visita marcou a 423ª cidade já percorrida pela equipe da pasta em encontros regionais que buscam identificar vocações locais e estimular in-

vestimentos. Durante a abertura, o prefeito José Ricardo Cortez destacou a importância da ocasião e a relevância da aproximação entre o Governo do Estado e os municípios. Em sua fala, exaltou ainda serviços oferecidos em Santo Antônio de Posse, como o Agili-

za Posse e a unidade local do Sebrae Aqui, que têm contribuído para o fortalecimento do empreendedorismo e do desenvolvimento econômico no município. Convidado de honra do evento, Jorge Lima compartilhou sua experiência profissional e destacou sua tra-

jetória no setor privado antes de assumir a Secretaria de Desenvolvimento Econômico do Estado.

Ele ressaltou o compromisso do governo em apoiar iniciativas que promovam competitividade, inovação, geração de emprego e renda.

Pág 3.



Etecs e Fatecs organizam ações para valorização da vida no Setembro Amarelo

Pág 3.

Santo Antônio de Posse promove ações no Setembro Amarelo com foco na prevenção ao suicídio

Santo Antônio de Posse inicia obras do Parque Linear no São Judas Tadeu

A Prefeitura de Santo Antônio de Posse inicia, na próxima semana, as obras do Parque Linear no bairro São Judas Tadeu, viabilizadas por meio de um convênio de quase R\$ 1 milhão firmado com o Governo

do Estado de São Paulo. O projeto, anunciado em março, agora se torna realidade após a conclusão do processo licitatório. O Parque Linear contará com campo, quadra de areia, pista de caminhada

de aproximadamente 500 metros, quiosques, área verde e iluminação em nível baixo, criando um espaço moderno e seguro para atividades de lazer, prática esportiva e convivência comunitária.

Pág 6.

A Prefeitura de Santo Antônio de Posse preparou uma programação especial para marcar o Setembro Amarelo, campanha nacional de prevenção ao suicídio. Com ações que vão de 8 a 12 de

setembro, a iniciativa busca promover conscientização, acolhimento e diálogo aberto sobre saúde mental com toda a comunidade. A programação teve início na segunda, 8 de setembro, com a

tradicional Caminhada Amarela, que saiu às 9h do CAPS e seguiu até a Praça Matriz, unindo profissionais da saúde, usuários e moradores em um ato simbólico de valorização da vida.

Pág 4.

Novidades em flores e plantas: produtores apostam no 30º Veiling Market para lançar novas variedades



Para movimentar o segundo semestre de 2025, a Cooperativa Veiling Holambra apresenta ao mercado os produtos que estão sendo cultivados por seus cooperados e que serão apresentados na 30ª edição do Veiling Market, evento que começou no dia 11, em

sua sede (Rodovia SP 107, Km 27, s/nº, em Santo Antônio de Posse). No dia 11, das 8h às 18h, e no dia 12 de setembro, das 8h às 14h. Além das negociações diretas entre produtores e compradores, o evento apresenta os lançamentos em flores e plantas ornamentais.

Pág 8.

Cine Renovias transforma Santo Antônio de Posse em palco de cinema gratuito e acessível



A Renovias e a NG Produções Culturais, com apoio da Cepar Cultural, apresentam a nova edição do projeto Cine Renovias, que chega a Santo Antônio de Posse nos dias 11 e 12 de setembro de 2025. Com uma estrutura móvel e totalmente adaptada, o

projeto oferece ao público uma experiência de cinema completa, com conforto e qualidade. A sala conta com capacidade para 77 espectadores por sessão, climatização, poltronas, telão, pipoca, refrigerante e toda a atmosfera típica das telonas.

Pág 5.

Para delírio dos fãs, McDonald's traz Tasty Turbo Bacon e Molho Tasty em frasco

Pág 5.

Defesa Civil de Santo Antônio de Posse participa de encontro regional em São João da Boa Vista

Pág 7.

Melhor localização de Jaguariúna

MORADAS DA BARRA

Loteamento aberto

Obras aceleradas

Lotes a partir de 250m²

a partir de R\$ 150.000,00



Financiamento direto com a loteadora em até 180x



Plantão de vendas no local:

Estrada Governador André Franco Montoro, 700 - Jaguariúna/SP



(11) 97679-1106

Aponte sua câmera para o QR Code ou acesse residencialmoradasdabarra.com.br

Realização:

GRUPO BASE



Setembro Amarelo e o Direito das Famílias e Sucessões: uma reflexão necessária



Por Desirée Caroline Troiano, advogada, especialista em Processo Civil e Direito das Famílias e Sucessões, membro colaborador da Comissão de Direito das Famílias e Sucessões da OAB Subseção Jaguariúna e presidente da Comissão de Direito das Famílias e Sucessões da OAB Subseção Campinas

Setembro é o mês dedicado à conscientização sobre a prevenção ao suicídio, um tema sensível, urgente e que não pode ser tratado apenas no campo da saúde. O Setembro Amarelo é, antes de tudo, um chamado para que a sociedade reconheça a vulnerabilidade emocional como questão coletiva e não apenas individual. Nesse contexto, o Direito das Famílias e Sucessões também exerce papel fundamental na proteção da dignidade da pessoa humana e na construção de redes de apoio.

O suicídio, além de tragédia pessoal e familiar, traz repercussões jurídicas significativas. Em famílias marcadas por perdas dessa natureza, surgem não apenas lutos e rupturas emocionais, mas também questões práticas e patrimoniais. Inventários, sucessões e dissoluções de núcleos familiares tornam-se processos ainda mais dolorosos quando permeados por estigmas e silêncios. Segundo a Organização Mundial da Saúde, o suicídio é responsável por mais de 720 mil mortes por ano no mundo, sendo uma das principais causas de óbito entre jovens de 15 a 29 anos. No Brasil, estimativas apontam que a cada 45 minutos uma pessoa tira a própria vida. Esses números revelam não apenas uma questão de saúde pública, mas também um impacto social e familiar profundo, com repercussões em diversas esferas, inclusive no campo jurídico.

A Constituição Federal, em seu artigo 1º, inciso III, estabelece a dignidade da pessoa humana como fundamento do Estado Democrático de Direito. No âmbito familiar, essa dignidade se concretiza pela proteção à vida, ao afeto, à solidariedade e ao cuidado recíproco. O artigo 227 reforça o dever da família, da sociedade e do Estado de assegurar à criança, ao adolescente e ao jovem, com absoluta prioridade, o direito à vida e à saúde.

Já o artigo 230 amplia essa proteção aos idosos, parcela crescente da população brasileira, hoje representada por um a cada seis brasileiros, segundo o Censo 2022. Esses princípios dialogam diretamente com a necessidade de enfrentar o suicídio sob a ótica da corresponsabilidade.

Outro ponto essencial é a violência psicológica, que muitas vezes antecede situações extremas. A Lei Maria da Penha, a Convenção de Belém do Pará e recentes alterações legislativas reconhecem que a violência não se limita ao físico. Nos processos de família, é cada vez mais necessário que todos estejam atentos às consequências emocionais da litigiosidade exacerbada, pois uma condução insensível pode aprofundar fragilidades já existentes.

Nos inventários e partilhas, quando a causa da morte decorre de suicídio, o cuidado deve ser redobrado. Mais do que a divisão patrimonial, há um trabalho indireto de acolhimento a herdeiros e sucessores, respeitando a memória da pessoa falecida e evitando a reprodução de estigmas. Nesse sentido, a multidisciplinaridade, aliada à ética da sensibilidade humana, se faz essencial. É também nesse ponto que entram a importância do testamento e do planejamento sucessório, muitas vezes negligenciados, mas capazes de servir como expressão da autonomia da vontade e como reforço da proteção familiar, evitando conflitos e reduzindo o impacto emocional de uma perda inesperada.

O Setembro Amarelo nos convida, portanto, a pensar além do luto. É preciso enxergar o Direito das Famílias e Sucessões como espaço de prevenção e cuidado, como campo de acolhimento, utilizando-se de protocolos de julgamento com perspectiva de gênero, escuta ativa e valorização da saúde mental como parte integrante da dignidade humana. Ao falarmos em Direito, falamos também de vida. Cada decisão, cada sentença e cada orientação jurídica podem representar um gesto de cuidado. Que o Setembro Amarelo nos inspire a agir, não apenas como operadores do Direito, mas como cidadãos comprometidos com a preservação da vida, da solidariedade e da dignidade humana.

Construção de Mundos no Multiverso RPG



Por Hope, com a equipe Multiverso

Uma das maiores magias do RPG de mesa está na capacidade de criar mundos inteiros a partir de ideias simples. Cada mesa de jogo é um espaço onde a imaginação ganha forma, e o cenário pode se expandir tanto quanto a criatividade dos participantes permitir. No Multiverso RPG, a construção de mundos ocupa lugar central, pois é nesse processo que surgem os lugares, os personagens e as histórias que darão vida às campanhas. Diferente de muitos sistemas que apresentam cenários fixos e prontos para uso, aqui a proposta é abrir caminhos para que cada grupo possa construir sua própria realidade, seja ela compartilhada de forma coletiva ou desenvolvida principalmente pelo mestre.

É importante destacar que, no Multiverso, a criação de mundos não precisa seguir apenas uma fórmula. Há mesas em que o mestre apresenta um universo detalhado, com mapas, culturas e conflitos já definidos, e os jogadores simplesmente exploram esse cenário. Mas também existem aquelas em que todos constroem juntos: cada participante adiciona elementos, descreve locais, cria personagens secundários e ajuda a moldar a narrativa de forma viva e colaborativa. Não existe um “certo” ou “errado” nesse processo. A beleza do sistema está justamente na liberdade de escolher como a criação vai acontecer.

Para exemplificar, imagine uma campanha em que o mestre apenas descreve uma cidade portuária em ruínas. Um jogador pode perguntar sobre as antigas muralhas, outro pode inventar que ali acontecia um festival anual que deixou lembranças na memória dos habitantes. De repente, aquela cidade ganha identidade própria, não porque estava escrita em um livro, mas porque o grupo a construiu em conjunto. Em outra mesa, o cenário também pode acontecer: o mestre já traz pronto um império com suas leis, governantes e tradições, e os jogadores apenas descobrem os mistérios desse lugar ao longo da jornada. Ambas as formas são válidas e fazem parte da proposta aberta do Multiverso.

Outro aspecto fundamental está na multiplicidade de cenários. Como o sistema permite, mas não obriga, a viagem entre universos, é comum que as campanhas tragam cenários muito diferentes em sequência. Em uma sessão, o grupo pode estar em uma floresta fantástica habitada por elfos e criaturas mágicas, enquanto na próxima já se vê explorando uma estação espacial futurista. Esse contraste não é uma falha: é parte da identidade do Multiverso. A cada mudança de cenário, novas possibilidades surgem, novos desafios aparecem e a imaginação encontra novas formas de florescer.

Diferente de outros jogos que colocam grande ênfase em consequências rígidas, o Multiverso não exige que cada escolha altere drasticamente o rumo do mundo. Em algumas mesas, o impacto das decisões dos jogadores pode ser profundo, mudando reinos e até linhas do tempo. Em outras, pode ser mais sutil, permitindo que os personagens vivam histórias curtas, isoladas, que não precisam necessariamente transformar todo o universo. Essa flexibilidade garante que tanto narrativas épicas quanto aventuras mais leves encontrem espaço dentro do sistema.

No fim das contas, a construção de mundos no Multiverso RPG é uma celebração da imaginação. Ela pode ser coletiva ou individual, detalhada ou minimalista, contínua ou fragmentada. O importante é que cada grupo encontre o seu jeito de jogar e se sinta livre para criar o cenário que deseja explorar. Afinal, os mundos que nascem em uma mesa de RPG não estão limitados por páginas impressas, mas pela capacidade de sonhar de cada participante.

Se você se interessou por essa ideia e quer acompanhar de perto a evolução do sistema, participar das discussões ou até compartilhar as suas próprias criações, entre para a nossa comunidade no Discord: <https://discord.gg/m85uX9nYt4>. O Multiverso só existe porque é construído a muitas mãos, e sempre há espaço para novas vozes, novos mundos e novas histórias.

despertar para a jornada do auto-conhecimento



Jusimeire Reis nasceu em São Paulo e lá viveu até o início da adolescência. Com o adoecimento de sua avó materna, veio para Santo Antônio de Posse para ajudar a família. Foi assim que conheceu a tão amada cidade, onde acabou ficando e nunca mais voltou à sua cidade natal.

Aqui, ela se desenvolveu, fez amigos, trabalhou, constituiu família e prosseguiu com seus estudos. É formada como Estilista de Moda e em Contoterapia. Atualmente, é também estudante de Psicologia, área na qual encontrou sua paixão por estudar a saúde mental, as emoções e o comportamento humano.

Jusimeire passou por um período de depressão e crises de pânico, experiências que tiveram grande influência em seus estudos e no seu interesse por essa área. Por conta de tudo que vivenciou, criou um projeto social de Contoterapia, por meio do qual pôde ajudar muitas mulheres a se reencontrarem, desenvolvendo autoconhecimento, amor próprio e posicionamento.

Esse trabalho ampliou sua visão, e ela tomou para si a missão de ajudar pessoas a se encontrarem.

Ela não para por aí. Através de seus artigos, pretende trazer reflexões, acolhimento e muita inspiração para seus leitores. Jusimeire percebeu, por meio da Contoterapia, que as pessoas precisam se conhecer melhor e se tornarem mais conscientes de sua realidade, aprendendo a fazer um mergulho profundo em si mesmas para assim viverem melhor.

O dia a dia, o trabalho, a rotina e as situações cotidianas podem colocar as mulheres em uma espécie de sono profundo, fazendo com que ajam no “piloto automático”. Elas deixam de olhar para si e para a vida, e então os anos passam sem que percebam. É preciso olhar além, viver, se amar e estar consciente. E, quer saber? Não é um percurso fácil para muitas mulheres, mas é possível quando se tem força de vontade. Vamos juntas percorrer esse lindo caminho de autoconhecimento?

EXPEDIENTE



Jornal Possense

LC Benedito e Vicenzotti LTDA
CNPJ 68.282.656/0001-88

Endereço: Travessa Joaquim Alves Barbosa - 65 - Centro - Santo Antônio de Posse - SP

Comercial (19) 99685-4255 / Redação (19) 99773-8364

Edição digital

Secretário Jorge Lima apresenta plano de desenvolvimento em Santo Antônio de Posse

Na manhã desta quinta-feira, 11 de setembro, a Câmara Municipal de Santo Antônio de Posse sediou a Reunião da Coalizão Empresarial, que contou com a presença do Secretário de Desenvolvimento Econômico do Estado de São Paulo, Jorge Lima. O encontro reuniu

empresários, comerciantes e entidades além de lideranças políticas. A visita marcou a 423ª cidade já percorrida pela equipe da pasta em encontros regionais que buscam identificar vocações locais e estimular investimentos.

Durante a abertura, o prefeito José Ricardo Cortez destacou a importância

da ocasião e a relevância da aproximação entre o Governo do Estado e os municípios. Em sua fala, exaltou ainda serviços oferecidos em Santo Antônio de Posse, como o Agiliza Posse e a unidade local do Sebrae Aqui, que têm contribuído para o fortalecimento do empreendedorismo e do desenvolvimento econômico no município.

Convidado de honra do evento, Jorge Lima compartilhou sua experiência profissional e destacou sua trajetória no setor privado antes de assumir a Secretaria de Desenvolvimento Econômico do Estado. Ele ressaltou o compromisso do governo em apoiar iniciativas que promovam

competitividade, inovação, geração de emprego e renda.

“O governador sempre nos disse que deveríamos tratar São Paulo como um país. Para isso, precisamos conhecer a realidade de cada cidade. Cada município tem uma vocação diferente, e nosso trabalho é

apresentar o plano, mostrar os resultados e ouvir sugestões para impulsionar o desenvolvimento local”, afirmou Lima.

A agenda integra o cronograma do governo estadual de percorrer todos os municípios paulistas, reforçando a aproximação entre Estado e prefeituras.

Etecs e Fatecs organizam ações para valorização da vida no Setembro Amarelo

Da Redação

De mensagens motivacionais em murais coloridos a rodas de conversa com especialistas, diversas Escolas Técnicas (Etecs) e Faculdades de Tecnologia (Fatecs) estaduais transformaram o Setembro Amarelo em um movimento de engajamento e conscientização sobre saúde mental. As atividades incluem desde palestras, saras musicais e oficinas de arte, até campanhas para doação de sangue, reforçando o compromisso do Centro Paula Souza (CPS) com o bem-estar da comunidade escolar. Mas todo esse cuidado vai além da data simbólica e vem se consolidando com uma política institucional permanente de acolhimento emocional estudantil.

Inspirado em metodologias de inteligên-

cia emocional e comunicação não-violenta, o CPS começou a implementar, neste segundo semestre de 2025, o Sistema de Escuta e Acolhimento (SER CPS), iniciativa que está sendo colocada em prática progressivamente nas unidades para oferecer suporte emocional contínuo aos estudantes, por meio da escuta ativa, onde os jovens podem compartilhar suas angústias com professores capacitados para uma conversa empática, sem julgamentos.

Para a professora Michele Moreira, responsável pelo SER CPS, o Setembro Amarelo é crucial para dar visibilidade à valorização da vida, mas o sofrimento não escolhe data. “A empatia e o contato humano são essenciais para o enfrentamento de dificuldades que podem

levar a estados de tristeza e depressão. Por isso, criamos um espaço seguro, sigiloso e permanente, onde o aluno pode ser acolhido a qualquer momento”, explica.

A iniciativa surgiu a partir do Momento SER, experiência desenvolvida na Fatec São Roque, desde 2019, que agora está avançando para Etecs e Fatecs de Botucatu, Itapetininga, Itu, São Roque, Sorocaba, Tatuí e Votorantim, com previsão de crescimento gradual para todo o Estado a partir de 2026.

Setembro Amarelo Enquanto o SER CPS prossegue na estruturação de um suporte permanente, Etecs e Fatecs espalhadas por todas as regiões do Estado demonstram comprometimento com a valori-

zação da vida, promovendo atividades temáticas diversas. Entre os destaques, está a Etec de Suzano, que promoverá um ambiente acolhedor interativo, com meditação guiada, quick massage, oficina de chás relaxantes, estimulação sensorial com texturas e uma competição de poesia sobre o tema Bullying não é brincadeira.

Sob o lema Sua vida importa, você importa, a Etec Armando Pannunzio, de Sorocaba, disponibilizou um painel de acolhimento, espalhando palavras de incentivo e esperança, além de balões amarelos, recados de mensagens especiais, prontos para ser estourados, permitindo aos jovens levar para casa palavras de motivação e de carinho.

Na Etec Prof. José Sant’ana de Castro, em Cru-

zeiro, o Setembro Girassol inclui cartas motivadoras enviadas por pais, saras musicais e um mural de recados afetivos. Já a Etec da Zona Leste, da Capital, organiza uma cápsula do tempo, onde alunos da primeira série dos ensinos Médio e Integrado ao Técnico registram seus temores para abrir somente em 2026, simbolizando renovação e esperança. As outras turmas escreverão cartas sobre seus sentimentos para queimar posteriormente, como um ato de libertação das angústias.

Em Fernandópolis, a programação integra ainda o Setembro Verde (de inclusão), com palestras, distribuição de broches e mensagens inspiradoras. A Fatec Botucatu aposta na arte como ferramenta de expressão emocional, com sarau de poesias, exposição

visual e um mural coletivo de afetos.

A Etec Dep. Salim Seid, de Leme, promove o projeto Minha Motivação para Viver, no qual os alunos homenageiam pessoas que inspiram sua jornada. A Fatec Indaiatuba oferece sessões de escuta ativa e psicoterapia breve conduzidas por profissional especializado.

Webinars reforçam o ‘valor da vida’

Como parte da programação principal, o CPS promove nesta quarta-feira (10) dois eventos online sobre inteligência emocional, valor da vida e autocuidado. O primeiro encontro, às 10 horas, é voltado aos estudantes das Etecs e Fatecs. O segundo, às 14 horas, destina-se a professores e servidores. A transmissão será feita pelo Youtube.

Ipem-SP realiza operação “Cesta Básica” na capital e interior

Da Redação

O Ipem-SP (Instituto de Pesos e Medidas do Estado de São Paulo), autarquia do Governo do Estado, vinculada à Secretaria da Justiça e Cidadania, que tem como objetivo promover a confiança nas relações de consumo, realizou na segunda-feira, 8 de setembro, a “Operação Cesta Básica” em produtos embalados sem a presença do consumidor (pré-medidos), simultaneamente nos laboratórios da instituição na capital e São Carlos.

No total, foram fiscalizados 12 produtos, sendo 9 (75%) autuados por irregularidades. Acesse https://www.ipem.sp.gov.br/images/08-09_Resultado_Geral_OP_CES-

TA_BA%CC%81SICA.pdf para conferir a tabela com as irregularidades em cada laboratório.

Os produtos verificados foram arroz, farinha de trigo, farinha de rosca, feijão, macarrão, sabonete, sabão em barra e óleo de soja.

Nesta operação o Ipem-SP fiscalizou a quantidade declarada na embalagem, visando a confiabilidade do peso ou do volume do produto, com o objetivo de garantir que o consumidor não tenha prejuízo em suas compras de produtos de cesta básica, além de visar a leal concorrência entre os produtores.

Em 2024, durante a mesma operação, foram fiscalizados 22 produtos nos laboratórios do instituto na capital, Bauru,

Campinas e São Carlos, sendo 16 (73%) autuados por irregularidades.

Os representantes das marcas foram convidados para participar dos exames dos seus produtos.

As empresas autuadas terão dez dias para apresentar defesa ao órgão. De acordo com a lei federal 9.933/99, as multas podem chegar a R\$ 1,5 milhão.

A operação integra um conjunto de ações de intensificação das fiscalizações rotineiras do Ipem-SP, com o objetivo de identificar irregularidades em produtos e garantir que o consumidor não seja prejudicado nas suas compras.

Orientação para o consumo

O Ipem-SP disponibiliza para download o Guia Prático de Consumo, que traz dicas ao consumidor sobre o que observar na hora da compra de produtos embalados, têxteis, eletrodomésticos, itens que devem trazer o selo do Inmetro e também a utilização de balanças disponíveis em supermercados, padarias, açougues e outros tipos de comércio. Para o download do guia, acesse https://www.ipem.sp.gov.br/images/publicacoes/g_consumo/#p=1.

Ipem-SP O Ipem-SP é uma autarquia vinculada à Secretaria da Justiça e Cidadania do Governo do Estado de São Paulo que tem como objetivo estratégico promover a educação para

o consumo, a Infraestrutura da Qualidade no estado de São Paulo, a cidadania e o desenvolvimento econômico. A instituição é reconhecida como ICT (Instituição Científica, Tecnológica e de Inovação) e fornece suporte às empresas, apoio ao cidadão nas áreas da avaliação da conformidade, na metrologia, na vigilância de mercado e no atendimento às normas técnicas compulsórias.

Na vigilância de mercado, o Ipem-SP atua na fiscalização metrológica de diversos instrumentos de medição utilizados nas relações de consumo, como bombas medidoras de combustíveis, balanças, taxímetros, entre outros, e das quantidades fornecidas de produtos embalados, inclusive, os que

compõem a cesta básica. Na vigilância da qualidade são fiscalizados mais de 500 tipos de produtos regulamentados, por exemplo, brinquedos, materiais escolares, componentes automotivos, inclusive, são verificados os produtos têxteis, entre eles, roupas, itens de cama, mesa e banho.

A Ouvidoria do Ipem-SP está à disposição do cidadão para dúvidas ou denúncias, se houver desconfiar sobre práticas de comercialização, produtos ou serviços. Os canais de comunicação são o telefone 0800 013 05 22, de segunda a sexta, das 8h às 17h, o e-mail ouvidoria@ipem.sp.gov.br, e no formulário na nossa página na internet www.ipem.sp.gov.br



Conserta e venda de celulares, notebook e tablet

Assistência técnica especializada



☎ 19 991903766 📱 @consertasmartdaposse

R. Dr. Jorge Tibiriça, 1042 - Centro - Santo Antônio de Posse



Para melhor atendê-lo, agora estamos também em

SANTO ANTÔNIO DE POSSE/SP

☎ (19) 98167-8062

☎ (19) 3867-4676

Avenida Saudades, nº 311, Jardim Luciana
Santo Antônio de Posse/SP

Santo Antônio de Posse promove ações no Setembro Amarelo com foco na prevenção ao suicídio



A Prefeitura de Santo Antônio de Posse preparou uma programação especial para marcar o Setembro Amarelo, campanha nacional de prevenção ao suicídio. Com ações que vão de 8 a 12 de setembro, a iniciativa busca promover conscientização, acolhimento e diálogo aberto sobre saúde mental com toda a comunidade.

A programação teve início na segun-

da, 8 de setembro, com a tradicional Caminhada Amarela, que saiu às 9h do CAPS e seguiu até a Praça Matriz, unindo profissionais da saúde, usuários e moradores em um ato simbólico de valorização da vida. No dia seguinte, 9 de setembro, a enfermeira Giulia Nobrega conduziu a palestra "Prevenção ao Suicídio" na Câmara Municipal, também às 9h.

No dia 10, o públi-

co foi convidado para um Cinema Especial, com exibição de filme temático, seguido de reflexão. Em 11 de setembro, uma atividade ao ar livre foi realizada no campo de futebol ao lado da APAE, também às 9h. Já no dia 12, o Clube do Livro e uma roda de conversa encerrarão a programação, promovendo escuta ativa e troca de experiências no espaço do CAPS.

O Setembro Ama-

relo é uma campanha fundamental para romper o estigma que ainda cerca os transtornos mentais e o suicídio. Com ações educativas e de acolhimento, a iniciativa busca criar uma rede de apoio que fortaleça a saúde emocional da população, além de incentivar a busca por ajuda profissional. A participação da comunidade nessas atividades é essencial para ampliar a empatia, a escuta e a valorização da vida.

Jaguariúna promove ações educativas durante a Semana Nacional de Trânsito

A Prefeitura de Jaguariúna, por meio da Secretaria de Mobilidade Urbana, celebra a Semana Nacional de Trânsito, que será entre os dias 18 e 25 de setembro. Para marcar a data está sendo feito o Programa Municipal

de Educação para o Trânsito: Compromisso com a Vida, cujo objetivo é promover a segurança viária e a conscientização sobre o trânsito seguro por meio de ações em escolas e empresas.

Antecipando a pre-

venção, uma dessas iniciativas foi feita em 5 de setembro, em conjunto com Departamento Estadual de Trânsito – DETRAN/SP junto à SIPAT da empresa Jaguar Plásticos. A ação visa conscientizar pedestres e condutores so-

bre os riscos que uma condução perigosa pode causar em nossas vidas.

Para saber mais, acesse as redes sociais da prefeitura de Jaguariúna e lembre-se, um trânsito seguro é feito por todos nós.



Prefeitura de Jaguariúna inicia novas ações de combate a maus-tratos contra animais



A Prefeitura de Jaguariúna, por meio da

Secretaria de Saúde e do Departamento de

Saúde e Bem-Estar Animal (DSBEA), em parceria com a Guarda Municipal, iniciou na última sexta-feira, dia 5 de setembro, as primeiras averiguações de denúncias de maus-tratos a animais dentro do novo protocolo de atendimento implantado no município.

A ação é resultado de uma reunião multissetorial realizada em agosto, que de-

finiu diretrizes para melhorar o fluxo de atendimento das denúncias – desde o recebimento pelos canais oficiais (156, 153 e aplicativo) até a verificação presencial nos endereços informados.

Na prática, as averiguações serão realizadas semanalmente, sempre com a presença de um médico-veterinário do DSBEA e da Guarda Muni-

cipal. As denúncias consideradas menos graves, que permitem agendamento, passam a ser atendidas dentro dessa nova rotina.

Já nos casos urgentes, em que há risco à vida do animal, o atendimento continua sendo realizado de forma imediata pela Guarda Municipal, pelo telefone 153. Maus-tratos a animais são crime pre-

visto em legislações municipais, estaduais e federais.

Na primeira ação do novo protocolo, realizada na sexta, foram registradas oito ocorrências de maus-tratos em sete bairros diferentes da cidade.

A Prefeitura reforça que denúncias devem ser feitas exclusivamente pelos canais oficiais: 156, 153 ou pelo aplicativo.



Restaurante
Restaurante à la carte no centro de Holambra, com jardins, terraço, amplo estacionamento, ambiente acolhedor e familiar

Pratos Executivos
Pratos executivos no almoço de segunda a sexta-feira

Cozinha Internacional
Cardápio cuidadosamente elaborado com o melhor da cozinha internacional

Eventos
Contrate nossos serviços para sua chácara, residência ou empresa (até 250 pessoas)

Cardápio Sazonal

Venha conhecer nosso cardápio especial de Inverno



Horário de funcionamento Segunda a quinta feira das 11:30 às 15:30
Sexta feira a domingo e feriados das 11:30 às 16:00 hrs

Informações e Reservas
(19) 99188.8927 | Rua Camélias, 317 - Centro Holambra-SP | @tratterieholandesa



NOTA MÁXIMA NO MEC

VESTIBULAR 2026 MEDICINA UniFAJ

Prática que transforma

Prova dia 25/out



Larissa Zaneti
aluna de Medicina UniFAJ

Inscreva-se

Cine Renovias transforma Santo Antônio de Posse em palco de cinema gratuito e acessível



A Renovias e a NG Produções Culturais, com apoio da Cepar Cultural, apresentam a nova edição do projeto Cine Renovias, que chega a Santo Antônio de Posse nos dias 11 e 12 de setembro de 2025. Com uma estrutura móvel e to-

talmente adaptada, o projeto oferece ao público uma experiência de cinema completa, com conforto e qualidade. A sala conta com capacidade para 77 espectadores por sessão, climatização, poltronas, telão, pipoca, refrigerante e toda

a atmosfera típica das telonas.

Mais do que um cinema itinerante, o Cine Renovias se consolida como uma iniciativa cultural que democratiza o acesso à arte e fortalece os vínculos comunitários por meio do audiovisual. O projeto é viabilizado pela Lei Federal de Incentivo à Cultura e patrocinado pela Renovias, reafirmando o poder da cultura como ferramenta de transformação social.

As sessões abertas ao público acontecem às 18h30, ao lado da Secretaria da Educação, na Avenida da

Saudade, altura do nº 65. No primeiro dia será exibido o filme “Besouro Azul” e, no segundo, a animação “Divertida Mente 2”. Os ingressos são limitados e devem ser retirados gratuitamente na carreta cinema, no próprio dia da exibição, com antecedência.

Durante o dia, o Cine Renovias também abre as portas para alunos da rede pública local, com sessões exclusivas para as escolas, mediante agendamento prévio. Entre os filmes exibidos estão “Moana 2”, “Meu Malvado Fa-

vorito 4” e “Kung Fu Panda 4”. Todas as sessões contam com distribuição gratuita de pipoca e refrigerante, além de recursos de acessibilidade, como legendagem descritiva e janela de Libras, disponíveis mediante solicitação prévia.

Em 2025, o projeto percorrerá 12 cidades do interior paulista que fazem parte da malha viária administrada pela Renovias, levando cinema gratuito para Jaguariúna, Santo Antônio de Posse, Mogi Mirim, Mogi Guaçu, Estiva Gerbi, Santo Antônio do Jardim, Águas da Prata, Vargem Grande

do Sul, Casa Branca, Mococa, Itobi e São José do Rio Pardo.

A Renovias Concessionária S/A administra 345,6 quilômetros de rodovias através do Programa de Concessões Rodoviárias do Governo do Estado de São Paulo, ligando Campinas ao Circuito das Águas e ao sul de Minas. Já a NG Produções Culturais atua na elaboração e execução de projetos voltados à valorização da cultura, utilizando a arte como ferramenta sociocultural e também como meio de comunicação e marketing para empresas apoiadoras.

Holambra terá palestra sobre visual merchandising no comércio em 16 de setembro

Em setembro os comerciantes de Holambra poderão aprender a criar vitrines que atraem e vendem. Mais do que isso, poderão transformar a loja também por dentro, colocando em prática as técnicas certas de visual merchandising. No dia 16 de setembro, às 16h30, a Associação Comercial e Empresarial de Holambra (ACE Holambra) realiza a palestra “Potencialize as vendas com Visual Merchandising”.

Comandado pela es-

pecialista Carla Marks, que volta à Holambra para a atividade, a palestra vai orientar comerciantes e empreendedores sobre como a organização estratégica do espaço de vendas pode impactar diretamente no comportamento do consumidor e no aumento da lucratividade. “A primeira impressão é determinante na decisão de compra”, afirma a especialista.

Veja o que a palestra vai abordar:

* Visual Merchandising: como utilizar essa ferramenta para se destacar da concorrência.

* Setorização e layout de loja: formas estratégicas de organizar o espaço, tornando-o mais rentável.

* Vitrines atrativas: técnicas para encantar e fidelizar o cliente desde o primeiro olhar.

* Exposição de produtos: modelos funcionais de mobiliário e estratégias para rentabilizar espaços.

* Técnicas de exposição: como aplicar recursos visuais que estimulam vendas.

Segundo Carla Marks, o Visual Merchandising vai além da estética: é uma estratégia de vendas que conecta a imagem da loja com a experiência de compra, gerando encantamento e fidelização.

As vagas são limitadas e estão abertas para reserva.

Serviço
Data e horário: 16 de



setembro, às 17h30
Local: ACE Holambra

Inscrições e informações: (19) 9 9 994-2711

Para delírio dos fãs, McDonald's traz Tasty Turbo Bacon e Molho Tasty em frasco

Nenhuma boca vai ficar de fora, nem mesmo as maiores e mais famintas: para delírio dos Tasty Lovers, o Tasty Turbo Bacon chega aos restaurantes do McDonald's em três tamanhos, acompanhado do irresistível Molho Tasty, que retorna na versão frasco de 190g, que poderá ser adquirido de forma avulsa ou como parte das McOferitas da família Tasty, por tempo limitado.

O Tasty Turbo Bacon acompanha duas camadas do icônico Molho Tasty, com bacon triturado e em fatias, além de queijo sabor Emmental derretido. Desta vez, o sanduíche está disponível em uma escadinha de taman-

hos, com um, dois ou três hambúrgueres de carne 100% bovina, para todos os tamanhos de fome.

“A fanbase do Tasty é apaixonada e muito engajada, por isso sempre buscamos novas formas de nos conectar com eles. Então, dessa vez entregamos um verdadeiro fan service para os Tasty Lovers: trouxemos o Tasty Turbo Bacon em uma versão ainda mais personalizável, com a possibilidade de adicionar até três carnes, ficando do tamanho exato da fome de cada um. E para completar, temos de volta o frasco de Molho Tasty, para que todos possam aproveitar seu sabor único, do jeito que preferi-

rem e onde quiserem”, destaca Ilca Sierra, Diretora de Marketing do McDonald's no Brasil.

O retorno do frasco de Molho Tasty era um dos pedidos mais recorrentes dos fãs da linha, sempre presente nas conversas nas redes sociais. Ícone do cardápio e um dos molhos mais amados do Méqui, ele já inspirou milhares de receitas caseiras pela internet. Agora, os fãs podem aproveitar o sabor original sem improvisos, enquanto durarem os estoques.

O Tasty Turbo Bacon e o Molho Tasty avulso podem ser adquiridos de forma antecipada a partir de 9 de setembro, em todo o Brasil, exclu-

sivamente no app do Méqui. As novidades ficam disponíveis nos restaurantes da rede em 16 de setembro podendo ser adquiridas por qualquer um dos canais de venda: aproveitando a praticidade do McDelivery e Peça e Retire, ou pelo Drive-Thru, balcão e totens de autoatendimento, diretamente em uma das unidades do McDonald's.

Para os fiéis clientes do programa Meu Méqui, em que os consumidores podem acumular pontos em compras pelo app do Méqui para serem trocados por benefícios, as novidades estarão disponíveis por troca em escadinha de pontos, por tempo limitado: Tasty turbo bacon

1 carne: 70 mil pontos; Tasty turbo bacon 2 carnes: 75 mil pontos; Tasty turbo bacon 3 carnes: 80 mil pontos e o Frasco Molho por 35 mil pontos.

Para não perder outras novidades como esta, acesse o site do McDonald's.

Sobre a Arcos Dorados

A Arcos Dorados é a maior franquia independente do McDonald's do mundo e a maior rede de serviço rápido de alimentação da América Latina e Caribe. A companhia conta com direitos exclusivos de possuir, operar e conceder franquias locais de restaurantes McDonald's em 21 países e territórios dessas regiões.

Atualmente, a rede possui mais de 2.400 restaurantes, entre unidades próprias e de seus franqueados, que juntos empregam mais de 100.000 funcionários (dados de 15/07/2025). A empresa também está comprometida com o desenvolvimento das comunidades em que opera com a oferta de oportunidades de primeiro emprego formal aos jovens e com o impacto ambiental positivo por meio de sua Receita do Futuro. A Arcos Dorados está listada na Bolsa de Valores de Nova York (NYSE: ARCO). Para saber mais sobre a Companhia por favor visite o nosso site: www.arcosdorados.com

Prefeitura de Jaguariúna leva alunas do curso de manicure à Beauty Fair 2025

Cinco alunas do curso de Manicure, promovido pela Carreta da Capacitação em parceria com o Fundo Social de Solidariedade de Jaguariúna, tiveram a oportunidade de participar da Beauty Fair 2025,

que se encerra nesta terça-feira, no Expo Center Norte, em São Paulo.

O convite foi feito pelo Fundo Social de São Paulo e a visita contou com o acompanhamento de uma

professora do curso. A iniciativa proporcionou às participantes a chance de conhecer novidades do setor de beleza, tendências de produtos e técnicas profissionais diretamente na feira.

Através da Secre-

taria de Assistência e Desenvolvimento Social de Jaguariúna, as alunas receberam transporte gratuito até o local do evento, além de dois kits de lanches cada, garantindo conforto e apoio durante toda a visita.

Segundo o Fundo Social, ações como esta reforçam o compromisso da administração municipal em incentivar a capacitação profissional e criar oportunidades de aprendizado prático para os cidadãos.

“A participação na Beauty Fair é mais um passo para que as alunas ampliem seus conhecimentos e estejam preparadas para o mercado de trabalho no setor de estética”, informa o Fundo Social de Jaguariúna.

Santo Antônio de Posse inicia obras do Parque Linear no São Judas Tadeu



A Prefeitura de Santo Antônio de Posse inicia, na próxima semana, as obras do Parque Linear no bairro São Judas Tadeu, viabilizadas por meio de um convênio de quase R\$ 1 milhão firmado com o Governo do Estado de São Paulo. O projeto, anunciado em março, agora se torna realidade após

a conclusão do processo licitatório.

O Parque Linear contará com campo, quadra de areia, pista de caminhada de aproximadamente 500 metros, quiosques, área verde e iluminação em nível baixo, criando um espaço moderno e seguro para atividades de lazer, prática

esportiva e convivência comunitária.

O prefeito Ricardo Cortez destacou a alegria com o início das obras: “Esse foi o primeiro convênio que assinamos no início da nossa gestão e, por isso, tem um significado muito especial. É gratificante ver que agora esse projeto começa

a se tornar realidade para beneficiar a nossa população”.

Com previsão de conclusão nos próximos meses, a obra tem como objetivo ampliar a qualidade de vida dos moradores e valorizar a região, oferecendo um ambiente agradável e acessível para toda a população.

Floricultura brasileira cresce quase 10% e movimentada mais de R\$ 21 bilhões

O Instituto Brasileiro de Floricultura (IBRAFLOR) divulgou os dados oficiais do setor de flores e plantas ornamentais referentes a 2024, revelando um cenário de retomada e crescimento. O PIB da cadeia produtiva alcançou R\$ 21,23 bilhões, registrando alta de 9,95% em relação a 2023. O resultado positivo representa a recuperação após a queda de 3,6% registrada em 2023, e consolida a importância da floricultura para a economia nacional. O diagnóstico do setor foi divulgado por Nicole Rennó, responsável pelo cálculo e acompanhamento do PIB e do Mercado de Trabalho do Agronegócio Cepea/Esalq-USP, e pelos diretores do IBRAFLOR, Matheus Yeda e Renato Opitz, coordena-

dores da pesquisa por parte do instituto.

Para fomentar as vendas neste segundo semestre, cooperativas e comerciantes promovem eventos para apresentar as novidades, os produtos disponíveis para o segundo semestre de 2025 – especialmente para a Primavera, Finais e Natal –, permitindo o contato e negociações diretas entre produtores e compradores. O Ceflor, em Jaguariúna (SP), por exemplo, promove a 6ª edição do Dia de Negócios, no dia 10 de setembro, das 7h às 16h com essa finalidade e inclui palestra com especialista em marketing do setor. Já a Cooperativa Veiling Holambra realiza nos dias 11 (das 8h às 18h) e 12

de setembro (das 8h às 14h) a 30ª edição do Veiling Market, uma grande feira de negócios que reunirá mais de 100 produtores-expositores e cerca de duas mil pessoas, entre clientes e profissionais do segmento. O evento, além de permitir também o contato direto dos produtores com compradores, inclui um espaço de tendências, reforçando a inovação como diferencial competitivo.

Evolução do mercado

Em 2022, o setor havia movimentado R\$ 20,4 bilhões, com crescimento de 17%. Já em 2023, o volume caiu para R\$ 19,31 bilhões, impactado por fatores econômicos e climáticos. A retomada em 2024 foi puxada pelo

aumento do consumo interno e pela expansão da produção, que hoje envolve 8.300 produtores espalhados pelo país, cultivando uma área total de 16.380 hectares. O Estado de São Paulo mantém a liderança nacional, respondendo por 40% do PIB do setor (R\$ 8,49 bilhões). O consumo per capita paulista é de R\$ 181,85 anuais, quase o dobro da média nacional (R\$ 97,39).

O tamanho médio das propriedades no estado também é maior: 2,05 hectares contra 1,88 na média brasileira.

Para o presidente do IBRAFLOR, Jorge Possato Teixeira, os números reforçam que a floricultura não é apenas um setor de beleza e lazer, mas um importante

motor econômico, gerador de emprego e renda em todas as regiões do país. “O brasileiro está incorporando cada vez mais as flores e plantas ornamentais ao seu dia a dia, o que abre espaço para inovação e expansão”, destacou. A floricultura brasileira empregou diretamente 264.874 trabalhadores em 2024, número que representa 1,17% dos empregos do agronegócio, segundo dados do Cepea/Esalq-USP/IBRAFLOR (Centro de Estudos Avançados em Economia Aplicada, Escola Superior de Agricultura Luiz de Queiroz da Universidade de São Paulo). Além disso, são estimados 800 mil empregos indiretos. O setor é um dos maiores empregadores de mulheres na agropecuária, com

participação feminina de 56,2%, sendo que, esse percentual de mulheres trabalhando no setor atinge 63% em algumas regiões.

Entre os segmentos, flores em vaso concentram 58% da produção, seguidas por plantas ornamentais (24%), flores de corte (15%) e outros (3%). A cadeia ainda conta com 2.500 espécies e 17.500 variedades, abastecidas por 60 centrais de atacado, 700 empresas atacadistas e cerca de 25 mil pontos de venda no varejo. Regionalmente, o Sudeste concentra 64% do PIB, com 5.534 produtores e R\$ 13,58 bilhões em movimentação. O Sul responde por 18% (R\$ 3,82 bilhões), seguido pelo Nordeste (9,3%), Centro-Oeste (6,7%) e Norte (2%).

Muralha Paulista inicia nova fase de cadastro de câmeras de pessoas físicas e jurídicas em todo o estado

O estado de São Paulo iniciou uma nova fase do programa Muralha Paulista, com o cadastramento de colaboradores. A partir desta terça-feira (9), pessoas físicas ou jurídicas que possuem câmeras de monitoramento direcionadas para a via pública poderão, voluntariamente, cadastrá-las para integrar o programa, que tem como objetivo controlar a mobilidade criminal no território paulista.

A iniciativa, regulamentada por decre-

to estadual, pretende expandir a abrangência das informações para o fortalecimento da segurança pública. Assim, além das câmeras do governo e de municípios já integradas ao programa, equipamentos instalados em casas, condomínios ou empresas poderão contribuir com a iniciativa, fornecendo as imagens que serão analisadas por inteligência artificial.

O cadastramento pode ser feito no site do Portal da Segurança. É necessário aces-

sar com os dados da conta gov.br e, posteriormente, o interessado será levado a uma página onde deverá informar o fabricante da câmera e o endereço instalação.

É possível cadastrar apenas uma câmera ou um lote, a depender da quantidade de equipamentos de segurança disponíveis. A plataforma oferece um manual para facilitar o processo.

Além disso, o voluntário precisa consentir um termo de

adesão que formaliza a autorização para o uso dos dados capturados pelos sensores conectados, garantindo que a colaboração esteja de acordo com as normas e objetivos do programa. Apesar de desempenharem papel essencial na coleta de informações, os colaboradores não têm acesso aos produtos do programa, cuja utilização é restrita aos órgãos autorizados. Essa medida assegura a proteção das informações e a integridade das ações de segurança pública.

O sistema do Muralha Paulista opera com perfis de acesso restritos, em conformidade com a Lei Geral de Proteção de Dados (LGPD).

Após o envio de informações, uma equipe especializada da Coordenadoria de Gestão da Informação (CGI), da Secretaria da Segurança Pública (SSP), realizará a validação. O colaborador será informado sobre a integração por e-mail.

O subsecretário de projetos da SSP, Rafael Ramos, avaliou

que “colaborar com o Muralha Paulista é colaborar com a segurança pública”. “Se o programa já tem sido um sucesso somente com o que temos de monitoramento dos órgãos públicos, com diversos alertas sobre a localização de foragidos da Justiça e recuperação de veículos roubados e furtados, imagina o que vamos conseguir fazer agora com mais essas imagens que vão para o nosso banco de dados. É um controle completo da mobilidade criminal”, disse.



INTERNET EM TODOS OS LUGARES,
para todos os momentos!
www.netaki.com.br
(19) 3877 2700

Defesa Civil de Santo Antônio de Posse participa de encontro regional em São João da Boa Vista

Na manhã da última quinta-feira, 04 de setembro, a Defesa Civil de Santo Antônio de Posse esteve presente no encontro com Prefeitos para fortalecimento de políticas públicas de defesa civil e entrega de kit estiação para a Operação SP Sem Fogo, promovido pelo Governo do Estado de São Paulo, por meio da Casa Militar e da Coordenadoria Estadual de Proteção e Defesa Civil.

O evento foi realizado na Cidade das Artes, em São João da Boa Vista, reunindo autoridades municipais e representantes da Defesa Civil de diversas cidades da região, com o objetivo de fortalecer as ações de prevenção, combate e mitigação de riscos relacionados à estiação e queimadas.

A Defesa Civil de Santo Antônio de Posse foi representada pelo Inspetor Alves e pelo GCM Guimarães, que acompanharam a entrega dos kits de apoio

para a Operação Estiação e participaram das discussões sobre estratégias integradas de enfrentamento aos incêndios em áreas urbanas e rurais.

Segundo os representantes, a participação no encontro foi fundamental para reforçar o compromisso do município com a segurança da população e a preservação ambiental.

“A união dos municípios em torno das políticas

públicas de Defesa Civil é essencial para que possamos atuar de forma preventiva e eficiente, reduzindo riscos e protegendo vidas”, destacou o Inspetor Alves.

A Operação SP Sem Fogo é uma iniciativa do Governo do Estado de São Paulo que integra ações educativas, preventivas e operacionais no período de estiação, quando os riscos de incêndios florestais aumentam significativamente.



COMEMORAÇÃO: As repartições públicas voltarão a funcionar normalmente na segunda-feira, dia 15, às 8h

Confira o que abre e fecha em função do aniversário da cidade

Em função do feriado desta sexta-feira, 12, aniversário de 71 anos de Jaguariúna, confira como serão os atendimentos dos serviços essenciais da prefeitura, que funcionarão em esquema de plantão.

As repartições públicas voltarão a funcionar nor-

malmente na segunda-feira, dia 15, às 8h.

DEFESA CIVIL
Atendimento 24h com chamadas pelo telefone 199

CENTRO DE OPERAÇÕES E INTELIGÊNCIA (COI)

Pode ser acionado pelo 3837-3936

GUARDA MUNICIPAL
Plantão 24h pelo telefone 153

SERVIÇO DE COLETA SELETIVA

A coleta seletiva não será realizada nesta sexta-feira, dia 12, sendo retomada semana que vem conforme calendário.

SERVIÇO DE COLETA DE LIXO

Atendimento normal conforme calendário de cada bairro.

SERVIÇO DE ÁGUA E ESGOTO

A equipe de ma-

nutenção de rede de água e esgoto permanecerá de plantão 24h. Chamadas/mensagens pelo telefone (19) 97124-1069.

PAT

O atendimento estará suspenso durante o feriado, voltando ao normal na segunda-feira, dia 15.

UNIDADES DE SAÚDE

As UBSs estarão fechadas nesta sexta-feira, dia 12, e voltam ao funcionamento normal na segun-

da-feira, dia 15. Já a UPA, o serviço de ambulância e o Hospital Municipal Walter Ferrari (maternidade, internações e cirurgias de urgência) seguem funcionando normalmente 24h por dia. O Ambulatório de Especialidades estará fechado na sexta-feira, dia 12, e abrirá normalmente no sábado, dia 13, para atendimento de pacientes agendados.

PROCON

O atendimento estará suspenso no feriado, voltando ao normal na segunda-feira, dia 15. Durante esse período a população poderá enviar suas demandas pelo www.procon.sp.gov.br ou pelo e-mail: procon@jaguariuna.sp.gov.br.

FEART (Feira de Arte e Artesanato de Jaguariúna)
Funcionamento normal no sábado e domingo, das 9h às 15h.

Companhia de teatro infantil BuZum! estreia nova temporada em Holambra

A companhia de teatro infantil BuZum!, que desde 2010 promove espetáculos em todo o Brasil, estreou em setembro uma nova temporada de apresentações. O projeto já passou por Porto Feliz e, de 15 a 19 de setembro, chega a cinco escolas municipais de Holambra. Serão atendidas cerca de 1750 crianças e jovens da cidade em 12 sessões. A temporada apresenta o espetáculo inédito “E Agora?”, que utiliza a vertente do teatro de objetos para abordar as questões climáticas. A passagem do projeto por Holambra tem patrocínio da Incotec, especialista em tecnologia de sementes. Até dezembro, o projeto percorrerá 19 cidades de quatro estados brasileiros – São Paulo, Rio de Janeiro, Minas Gerais e Amazonas.

“E Agora?”, com texto, direção e construção de cenário e de objetos da atriz, diretora e dramaturga Sandra Vargas, é construído a partir do teatro de objetos, vertente do teatro de animação em que objetos ganham vida por aquilo que evocam e não por sua manipulação ou marionetização. Na peça, dois atores brincam com objetos de decoração – ou souvenirs – e criam três cenas cheias de poesia e humor para abordar diferentes aspectos decorrentes do aquecimento global e das mudanças climáticas: o derretimento das geleiras, as enchentes e a crise hídrica.

“A utilização do teatro de objetos é um dos diferenciais do BuZum! e também desse novo espetáculo que vamos circular no segundo semestre. Essa linguagem é muito interessante de se trabalhar com crianças e jovens. Construímos as cenas, os diálogos e os personagens a partir da observação e da interação com esses objetos, que se transmitem em personagens da peça”, explica Mari Gutierrez, diretora de produção do BuZum!. “Além do formato, discutimos na peça um tema extremamente urgente e sério de forma lúdica e que envolve quem está assistindo. Não dá para fugir de discutir o tema com os pequenos”, completa.

A cada cena, diferentes objetos transformam-se em personagens da peça. Na primeira, pinguins de geladeira são protagonistas de um romance afetado pelo degelo consequente do aquecimento global. Na segunda, um senhor mora sozinho com seus cinco cachorros e, em uma noite, tem sua casa inundada. Na terceira, objetos representam animais e a atmosfera do continente africano em um contexto de escassez hídrica.

É uma honra e um privilégio apoiar a iniciativa “E Agora?” – O Aquecimento Global do Planeta Terra”, comenta Betsie Pennings – Executiva Assistente.

A temporada de apresentações de “E Agora?” em Hol-

ambra tem parceria com o Departamento de Educação da Prefeitura. Para saber mais sobre as próximas cidades por onde o espetáculo passará, acompanhe as redes sociais do BuZum!: [instagram.com/projetobuzum](https://www.instagram.com/projetobuzum).

Serviço “E Agora?” em Holambra

15 de setembro na EM Imigrantes (R. Van Aken, 170, Imigrantes)

2 sessões em cada período
16 de setembro na EM Professora Maria José Moreira Van Ham (R. Leandro Gonçalves, 136, Centro)

1 sessão em cada período
17 de setembro na EM Jardim Flamboyant (R. Jorge Latour, 964, Jardim Flamboyant)

2 sessões em cada período
18 de setembro na EM Recanto das Palmeiras (Estrada HBR, 210, Palmeiras)

1 sessão no período matutino

19 de setembro na EM Novo Florescer (Estrada HBR, 323, Fundão)

1 sessão no período matutino

Ficha técnica
Texto: Sandra Vargas
Direção: Sandra Vargas
Elenco: Rafael Francisco, Maggie Abreu, Dani Lima e Thais Morais
Trilha sonora: César Maluf
Criação de cenário: Sandra Vargas

Objetos: Sandra Vargas
Direção de produção: Mari Gutierrez

Coordenação de produção: Aldo Andreetta

Produção executiva: Paloma Alves

Produção de campo: Leonardo Brandão e Renato Queiroz

Técnicos de som e luz: Eduardo da Silva e Lucas Luciano

Design gráfico: Sato do Brasil e Murilo Thaveira

Direção administrativa: Jackson Iris

Assistente financeiro: Vânia Rodrigues

Realização: BuZum!

Sobre o BuZum!

O BuZum! é um dos maiores projetos itinerantes de teatro infantil do Brasil. Fundada em 2010 em São Paulo, a companhia já promoveu mais de 13 mil apresentações para mais de 800 mil espectadores. Reconhecida por promover peças de teatro em ônibus rodoviários adaptados como uma sala teatral com som, luz, ar condicionado, palco e plateia para até 50 espectadores, o projeto rodou, em oito anos, mais de 450 mil quilômetros. Foram percorridas mais de 250 cidades em 12 estados brasileiros das regiões Sul, Sudeste, Centro-Oeste e Nordeste. Em 2018, o BuZum! modificou a maneira de se apresentar e saiu do ônibus-teatro para

possibilitar a circulação das peças em espaços alternativos, como escolas, espaços culturais, praças e parques, expandindo a capacidade de público atendido a cada sessão sem deixar de garantir a magia e o encantamento do teatro. BuZum! já se apresentou também em Sescs e festivais de teatro, além de ter sido contemplado com diversos fomentos de leis de incentivo e editais culturais. Atualmente, o grupo conta com um elenco rotativo de 14 atrizes e atores e com um portfólio de 20 espetáculos. Saiba mais em: [instagram.com/projetobuzum](https://www.instagram.com/projetobuzum).

Sobre a Incotec

A Incotec é uma empresa do Grupo Croda Internacional, que opera no aprimoramento e tratamento de sementes e tem a missão de contribuir para alimentar o mundo, extraíndo o máximo das sementes que são protegidas, implementando uma combinação de técnica e tecnologia de recobrimento nas sementes.

A peletização de sementes (recobrimento) aprimora a forma e tamanho das sementes e melhora a fluidez e plantabilidade e damos cores vivas e diferenciadas nas sementes, para também aumentar a visibilidade no campo e serem cultivadas com soluções mais sustentáveis.

A Croda estabelecida no Brasil desde 1974, com unidade fabril em Campinas, produz uma ampla gama de ingredientes, incluindo lanolina, ésteres, polímeros, acrílicos, encapsulamento de ativos e óleos refinados. A unidade também abriga um Centro de Inovação que conecta a aplicação de ciência a importantes mercados como o Farmacêutico, Agro e Cosmético.

A Croda também possui outros negócios, uma empresa de fragrâncias chamada Iberchem e a Incotec uma empresa focada no tratamento de sementes para o mercado agrícola.

A cultura da CRODA é orientada por valores compartilhados de forma responsável e inovadora, concentrando esforços para garantir uma ciência inteligente que melhora vidas.

A Croda Internacional definiu como compromisso global de contribuir positivamente no clima, terra e nas pessoas até 2030 “Climate, Land & People Positive by 2030”. Alinhado a isso, a Croda do Brasil tem em seu DNA histórico o apoio dos programas de responsabilidade corporativa e às comunidades locais. Por isso, temos muito orgulho em sempre apoiar e adicionar valor cultural à sociedade civil através da nossa empresa e colaboradores.

Naativa
moda feminina e masculina

19 98182-7530
19 98428-8014

@naativabrasil

@naativabrasil

Rua Doutor Jorge Tibiriçá, 931
Santo Antônio de Posse

ORIGINAL
CONFECÇÕES & ESTAMPARIA

original10camisetas@outlook.com

19 99217-7771 originalconfeccoes

19 3891-4545 Guacu Silkscreen

24 anos de Tradição

Novidades em flores e plantas: produtores apostam no 30º Veiling Market para lançar novas variedades



Para movimentar o segundo semestre de 2025, a Cooperativa Veiling Holambra apresenta ao mercado os produtos que estão sendo cultivados por seus cooperados e que serão apresentados na 30ª edição do Veiling Market, evento que começou no dia 11, em sua sede (Rodovia SP 107, Km 27, s/nº, em Santo Antônio de Posse). No dia 11, das 8h às 18h, e no dia 12 de setembro, das 8h às 14h. Além das negociações diretas entre produtores e compradores, o evento apresenta os lançamentos em flores e plantas ornamentais. Nesta edição, destacam-se novas flores de corte voltada à decoração, entre elas:

Wax Flower (Flora Africana) – Comercializada como flor de corte, a flor-de-cera de Ger-

aldton (Chamelaucium uncinatum) é originária da Austrália Ocidental e está sendo cultivada em Petrolina (PE). Produzida em tonalidades rosa e lilás, a espécie se destaca pela rusticidade, perfume e longa floração, características que a tornam muito apreciada no mercado internacional e que agora ganham força no Brasil.

Banksia (Flora Africana) – Também comercializada como flor de corte, essa planta é nativa da Austrália. Apresenta folhas serrilhadas e espigões florais cilíndricos compostos por centenas a milhares de pequenas flores que podem variar em cor do amarelo e laranja ao vermelho e verde.

Dahlia Summer Bees (Fujimaki) – Flor exuberante chega ao mer-

cado em três opções de cores vibrantes: Salmon bicolor, Purple Bicolor e Red Bicolor. Tem perfume suave e delicado. É uma excelente aliada da natureza, atraindo animais polinizadores como abelhas e borboletas, que contribuem para a saúde do jardim. Ideal para áreas externas ensolaradas ou interiores bem iluminados.

Flores Sempre-vivas (Sítio Primavera) – O produtor pretende reforçar a decoração natural com o resgate dessas flores miúdas e coloridas como tendência na decoração, na forma de buquês e arranjos. Conhecidas por sua durabilidade e beleza mesmo depois de secas (proposta futura do produtor), chegam ao mercado em uma paleta variada de cores – que vai do amarelo intenso ao lilás delicado, passando pelos brancos e tons terrosos. Elas oferecem versatilidade e se adaptam a diferentes estilos pelo visual leve e por conectarem os consumidores à natureza.

Brassica (Sítio Primavera) – popularmente conhecida como repolho ornamental ganha espaço como flor de corte para a decoração.

Suas cores e formas que lembram flores exóticas. Para esta primavera, o consumidor encontrará apenas a opção nas cores branca e verde. A comercialização será feita em maços com três hastes de 40 a 70 centímetros de altura. Já no inverno, período em que a planta alcança sua melhor performance, o produtor terá também a variedade roxa, de tonalidade intensa e contrastante, bastante valorizada por floristas. As sementes dessa variedade são importadas da Taki, tradicional empresa japonesa de melhoramento genético de plantas. No Brasil, a produção das mudas é realizada em Ibiúna (SP), sendo cultivada especialmente para fins decorativos.

Alstroemeria Diamantina (Kero Flor) – Flores grandes na tonalidade “cor de melancia”. Produto pronto para uso, voltado para o autosserviço.

Philodendron Spiritus Sancti (Acosta Plantas Ornamentais) – Espécie considerada uma das mais raras do mundo e criticamente ameaçada de extinção. Por meio de cultura de tecidos, o produtor

conseguiu viabilizar a sua produção em escala comercial, garantindo a preservação da espécie e sua democratização no mercado. Parte da produção será reintroduzida na natureza, em parceria com instituições ambientais e científicas. “Produzimos com tecnologia para atender o mercado, mas também para devolver à natureza o que foi retirado”, afirma Déborah Acosta.

Philodendron danteanum (Fabrício Frade) – Planta de porte grande, chama a atenção pelo formato ondulado das folhas e pela durabilidade.

Zamioculca Zenzi (Terra Viva) – Seu caule mais grosso permite que as folhas cresçam mais cheias e densas, criando um visual robusto e diferente. Seu porte, mais baixo do que tradicional e seu aspecto ornamental diferenciado, a tornam uma planta versátil, perfeita para compor mesas, prateleiras e arranjos modernos. A embalagem traz o elefante como símbolo da planta por representar força e resistência.

Eucalyptus Silver Dollar (Clorophila Brasil) – produzida em pote 20, é uma planta versátil

e coringa que se encaixa em todos os estilos decorativos. Tem aroma suave, sendo um aromatizante natural.

Durante os dois dias de atividades, os visitantes terão acesso a um espaço dedicado às tendências que guiarão o consumo de flores e plantas nos próximos meses. Também estão programadas palestras voltadas aos decoradores e profissionais do setor, uma área interativa dedicada ao ensino e à prática de arranjos florais e de arte botânica, além de duas mesas-redondas (dia 11, às 11h, e dia 12, às 9h), que discutirão sobre plantas nativas e exóticas adaptadas no paisagismo: potencialidades, dilemas e desafios no Brasil. Especialistas defendem a criação de um projeto nacional que estructure a produção e incentive o consumo de plantas brasileiras.

SERVIÇO
30º Veiling Market
Data: 12 de setembro,
das 8h às 14h.

Local: Cooperativa Veiling Holambra
Rodovia SP-107, km 27 – S/N – Zona Rural Veiling, Santo Antônio de Posse – SP

Feirão
DESCONTO IPI
EM DOBRO
VolksVale+

Volkswagen **Polo Highline**

De: R\$131.650 Por: R\$ **120.240**

+ TAXA ZERO + Entrada + Parcelas



*A escolha da cor do veículo está sujeita a cobrança adicional. Consulte condições comerciais. Válido até 31/08/2025.

Andreta

Rua Gaspare, 1.273 - Jaguariúna/SP

(19) 3837-8400

4ª EDIÇÃO

IMERSÃO CONDOMINIAL



PALESTRAS, NETWORKING E INSIGHTS



**25, 26 E 27
SETEMBRO**

HOTEL PREMIUM CAMPINAS
R. NOVOTEL, 931, JARDIM NOVA
APARECIDA, CAMPINAS-SP



REALIZAÇÃO: *Kelen Lazarin*



SINDICA PROFISSIONAL

Kelen Lazarin

- **GESTÃO**
- **ORGANIZAÇÃO**
- **CONTROLE**
- **TREINAMENTO**

Kelen Lazarin - 19 9 9446 7786
@kelenlarazinsindica

GPP 25 ANOS Red Eventos

produções eventos

10
OUT



O MAIOR SHOW DO BRASIL
Maurício Manieri
Classics
SUPER HITS

PROJETO MIGO
LOCAL: **Red** 10 OUTUBRO
JAGUARUNA
ABERTURA ÀS 20:00 | SHOW ÀS 22:00

Logos: Vivo, Claro, Net, Oi, GPP, Red, Guichê Live

28
NOV



ZCL
JAGUARUNA-SP
28/11
RED EVENTOS

Logos: Vivo, Claro, Net, Oi, GPP, Red, Guichê Live

12
DEZ



RACA NEGRA
12.DEZ 40
ABERTURA ÀS 21H
SHOW ÀS 23H

Logos: Vivo, Claro, Net, Oi, GPP, Red, Guichê Live, agoraingressos

Shows em Campinas

22
NOV



ROBERTO CARLOS
EU OFEREÇO FLORES
CAMPINAS-SP 22 NOVEMBRO
21H

ROYAL PALM HALL
VENDAS GUICHÊ LIVE

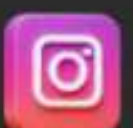
Logos: Vivo, Claro, Net, Oi, GPP, Red, Guichê Live

19
DEZ



UMA HISTÓRIA DE SUCESSO
Chitãozinho & Xororô
Campinas
19 dez
Royal Palm Hall
Abertura 20:00 | Show 22:00

Logos: Vivo, Claro, Net, Oi, GPP, Red, Guichê Live



@GPPRODUCOESEVENTOS



GP PRODUÇÕES & EVENTOS.

WWW.GPPRODUCOES.COM.BR



Descubra o paraíso gastronômico na Roça!

Faça sua Reserva!

+55 19 99835-1384

Sábado e Domingo | 11H às 17H
Endereço: MMR 235km - Mogi Mirim



Restaurante
Restaurante á la carte no centro de Holambra, com jardins, terraço, amplo estacionamento, ambiente aconchegante e familiar

Pratos Executivos
Pratos executivos no almoço de segunda a sexta-feira

Cozinha Internacional
Cardápio cuidadosamente elaborado com o melhor da cozinha internacional

Horário de funcionamento Segunda a quinta feira das 11:30 as 15:30
Sexta feira a domingo e feriados das 11:30 as 16:00 hrs

INFORMAÇÕES E RESERVAS  (19) 99188.8927

Rua Camélias, 317 - Centro - Holambra - @TRATTERIEHOLANDESA



O MELHOR RESTAURANTE DE MOGI MIRIM



Venha viver momentos inesquecíveis, saboreando o melhor da gastronomia local e regional. O Bar do Tina está pronto para receber você, sua família e amigos, no almoço e no jantar.

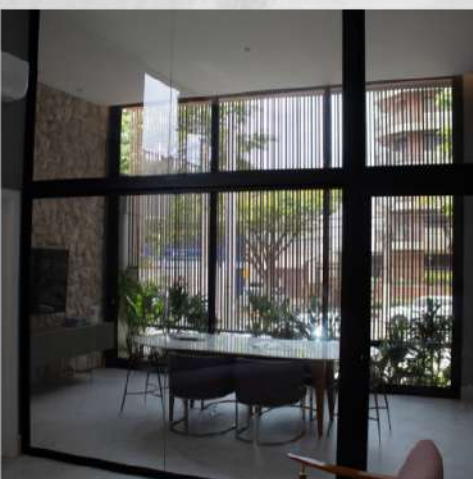
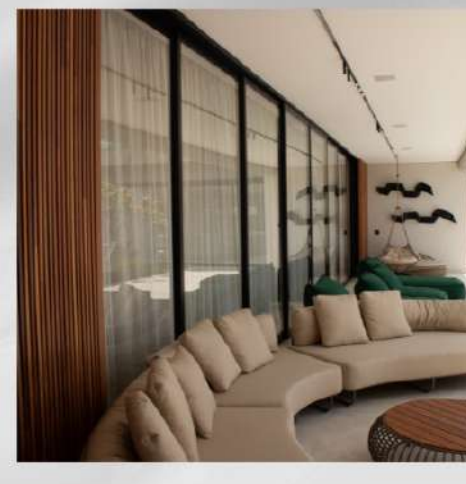
Delivery até as 03:00 - (19) 3862-5972

Endereço: R. Padre Roque, 1581 - Jardim Aurea, Mogi Mirim - SP



Soluções para seu projeto

A Decorflex Esquadrias é fabricante especializada em soluções para esquadrias de alumínio. Além de possuir diversas possibilidades de acabamentos e de ser um material bastante durável, o alumínio não enferruja e trará sofisticação e mais beleza ao seu projeto.



Informações de contato

(19) 98120-4116
(19) 3827-2189

 contato@decorflexesquadrias.com.br

Endereço

LOJA 1 - Artur Nogueira - SP
R. Alcídia Teixeira W. Matteis, 31, Jardim Rezek

Endereço

LOJA 2 - Holambra/SP
R. Campo de Pouso Nº1.287 / Sala 03 - Centro