

## Nova Estação de Tratamento vai dobrar a capacidade de água do Rincão

Nesta semana, o município passou a utilizar a nova Estação de Tratamento de Água (ETA), localizada no Bairro Recreio Campes- tre (Rincão). Trata-se de uma obra que estava parada há al-

gum tempo, e agora, foram realizadas read- equações necessárias para a sua operação, com uma maior seguran- ça e eficácia. Sua liberação para início das atividades ocorreu ao final do ano passa-

do. A nova ETA conta com um sistema autom- atizado, possibilitando o melhor conforto para sua operação por parte dos servidores do De- partamento de Água e Esgoto (DAE), além ser

um sistema mais ade- quado aos padrões da CETESB (Companhia Ambiental do Estado de São Paulo).

Em critérios técni- cos, o sistema de trat- amento de água do Rincão funcionou por

muitos anos com um modelo em batelada, composto por quatro reservatórios onde a floculação e a decantação ocorriam no mesmo módulo. Após esse processo, a água passava por filtros de

areia e carvão ativado, atendendo cerca de 10 m<sup>3</sup> de água por hora. Agora, o município conta com uma ETA compacta, um sistema moderno e pré-fab- ricado de tratamento convencional.

Pág 3.

### Filme com Hugo Bonèmer e Luciano Szafir é filmado em Santo Antônio de Posse



O longa-metragem "Asfalto" foi gravado em Santo Antônio de Posse nesta segunda e terça-feira, dias 12 e 13 de janeiro, com cenas realizadas no Posto Campo Verde, localizado no bairro Recreio Campes- tre, na região do Rincão. A produção escolheu o município como cenário

para compor a ambien- tação urbana e dramáti- ca da obra. A gravação conta com o apoio da Prefeitura Municipal de Santo Antônio de Posse, por meio da Guarda Civil Municipal, que acom- panha os trabalhos e atua no apoio à organização e à segurança durante as filmagens.

Pág 7.

### Santo Antônio de Posse recebe mais de R\$ 1,4 milhão da Renovias em 2025



A concessionária Re- novias repassou ao mu- nicípio de Santo Antônio de Posse, ao longo de 2025, o total de R\$ 1.455.712,98 referentes ao Imposto Sobre Serviços de Qualquer Natureza (ISSQN). O valor faz parte dos R\$ 36 milhões destinados aos 15 mu- nicípios que compõem a

malha viária adminis- trada pela empresa. Os repasses do ISSQN são realizados mensalmente e não têm vinculação obrigatória, permitindo que as prefei- turas invistam os recursos conforme suas prioridades locais.

Pág 8.

### Cooperposse retoma coleta seletiva após seis dias de suspensão em Santo Antônio de Posse



A Cooperposse, coop- erativa responsável pelos serviços de reciclagem em Santo Antônio de Posse, informou que irá retomar a coleta seletiva a partir desta quarta-feira (14). No primeiro dia de retomada, o serviço está programado para atender os bairros

São Judas e Maria Hele- na. A coleta seletiva estava suspensa há seis dias. No último dia 8 de janeiro, a cooperativa comunicou a interrupção das atividades em razão da superlotação do barracão, o que impos- sibilitou a continuidade da coleta externa.

Pág 4.

**16.JAN**  
**A**  
**01.FEV**

**75ª**  
**FESTA DO**  
**FIG**  
**30ª EXPOGOIABA**

**PARQUE**  
**MONSENHOR**  
**BRUNO NARDINI**  
**VALINHOS/SP**

**SEX.16.JAN**  
**JEITO MOLEQUE**  
SETOR PISTA  
ENTRADA GRATUITA

**SÁB.17.JAN**  
**NATANZINHO LIMA**  
**+ ELIS JUSTI**

**DOM.18.JAN**  
**ZÉ NETO & CRISTIANO**  
**+ LUIZ MIGUEL & DANIEL**

**SEG.19.JAN**  
**PANDA**  
SETOR PISTA  
ENTRADA GRATUITA  
**VÉSPERA DE FERIADO MUNICIPAL**

**SEX.23.JAN**  
**TURMA DO PAGODE**  
SETOR PISTA  
ENTRADA GRATUITA

**SÁB.24.JAN**  
**ANA CASTELA**

**DOM.25.JAN**  
**FIDUMA & JECA**  
SETOR PISTA  
ENTRADA GRATUITA

**QUA.28.JAN**  
**FERNANDINHO GOSPEL**  
SETOR PISTA  
ENTRADA GRATUITA

**SEX.30.JAN**  
**PIXOTE**  
SETOR PISTA  
ENTRADA GRATUITA

**SÁB.31.JAN**  
**LAUANA PRADO**  
**+ VINI DRUMOND**

**DOM.01.FEV**  
**TRIO PARADA DURA**  
SETOR PISTA  
ENTRADA GRATUITA

# Não ao desperdício

Ricardo Lazzari Mendes\*

O volume do Sistema Cantareira está abaixo dos 20%, operando na faixa “especial”, considerada a mais crítica de acordo com a classificação da ANA (Agência Nacional de Águas). É o pior nível desde a crise hídrica de 2014 a 2016, quando o sistema entrou em colapso e foi necessário usar o “volume morto” – porção de água localizada abaixo do nível de captação.

Ou seja, o problema da crise hídrica já se anuncia há muito tempo e as mudanças climáticas têm afetado ainda mais este cenário, com a falta de chuva e o calor extremo como agravantes. Entre maio e novembro de 2025, o Centro Nacional de Monitoramento e Alertas de Desastres Naturais (Cemaden) constatou que houve queda de captação de água pelo Sistema Cantareira, provocada por chuvas irregulares e abaixo da média, além de seca prolongada em determinados períodos. Para piorar a situação, a previsão para os três primeiros meses de 2026 segue com chuvas abaixo da média.

Por outro lado, vivemos uma das maiores contradições, que é o desperdício. Ainda hoje, aproximadamente 40% da água tratada não chega às torneiras das moradias brasileiras, segundo dados do Sistema Nacional de Informações sobre Saneamento (SNIS). Diariamente, desperdiçamos o equivalente a 7,8 mil piscinas olímpicas. Logo, é urgente atendermos a meta estabelecida pela Portaria nº 490 do Ministério do Desenvolvimento Regional, que prevê a redução de perdas para índices próximos a 25%, volume suficiente para abastecer cerca de 40,4 milhões de pessoas no período de um ano.

Portanto, é preciso compromisso contínuo para avançar na gestão hídrica e evitar o risco de desabastecimento. E já não podemos mais tratar este tema como uma

ameaça futura: a escassez já está posta, afetando pessoas, serviços essenciais, a economia e a saúde pública.

Para enfrentar esse cenário com seriedade, é indispensável combinar medidas imediatas de contingência com planejamento de médio e longo prazo, sustentado por ações estruturantes: redução efetiva de perdas (água e energia), setorização e controle de pressões, modernização de redes, ampliação de reservação e interligações, proteção de mananciais, diversificação de fontes (reuso, aproveitamento de água de chuva onde aplicável, segurança operacional de sistemas), além de governança robusta, dados confiáveis e capacidade permanente de resposta a eventos extremos.

Neste ano de eleições para presidente, governadores, senadores e deputados, caberá a nós eleger quem de fato esteja comprometido com políticas públicas ambientais e de saneamento que saiam do discurso e se convertam em programas, metas, orçamento, cronograma e entregas. Crise hídrica não se resolve com improviso: resolve-se com engenharia, gestão, investimento e continuidade administrativa, porque a água exige visão de futuro.

A APECS e suas associadas valorizam e atuam diretamente nesses temas – defendendo o planejamento hídrico integrado, a qualificação técnica das soluções e a priorização de obras e programas estruturantes que reduzam vulnerabilidades e aumentem a resiliência dos sistemas. É assim que se constrói segurança hídrica: com responsabilidade técnica, transparência e compromisso com resultados.

Fica a dica: para enfrentar a seca, não desperdice água – e nem o seu voto.

\* Ricardo Lazzari Mendes, presidente da APECS – Associação Paulista de Empresas de Consultoria e Serviços em Saneamento e Meio Ambiente

# Paz, Equilíbrio e Saúde Mental – Conheça um dos pilares para iniciar a mais linda construção da sua vida, uma mente saudável.

A metodologia do Janeiro Branco mobiliza a sociedade por meio de educação emocional, comunicação estratégica e ações que estimulam diálogos significativos. A educação emocional é um dos pilares mais importantes citados para o desenvolvimento da proposta da campanha, uma vez que faz o convite a ter paz, equilíbrio e saúde mental. E sabemos que tudo isso não vem de forma fácil, mas é um desafio a ser vencido, e uma construção diária na nossa vida e na saúde emocional.

A educação emocional é um campo de estudo e prática que tem bases científicas claras e efeitos comprovados em diversos aspectos da vida humana – pessoal, social e profissional.

O que é educação emocional?

A educação emocional é um processo pedagógico e formativo voltado ao desenvolvimento de competências socioemocionais, para as quais precisamos ter:

- \* Autoconhecimento (reconhecer e nomear as próprias emoções);
- \* Regulação emocional (gerenciar emoções de forma adaptativa);
- \* Empatia (entender as emoções dos outros);
- \* Habilidades sociais (comunicação, cooperação e resolução de conflitos);
- \* Tomada de decisões responsáveis e convivência social harmoniosa.

Estas competências podem ser ensinadas e fortalecidas ao longo da vida. Elas não se limitam ao sentir aquele bem-estar momentâneo e passageiro, mas envolvem habilidades práticas e mensuráveis que são construídas diariamente, sendo estritamente necessárias e importantes para o desenvolvimento da nossa vida e de uma saúde emocional sólida.

Para que serve a educação emocional?

\* Fortalecer capacidades de autorregulação. A educação emocional treina a habilidade de reconhecer e regular estados internos, o que reduz reações impulsivas, melhora o controle do estresse e favorece decisões mais conscientes.

\* Melhorar relações interpessoais. Com maior empatia e capacidade de comunicação emocional, as relações pessoais e profissionais se tornam mais eficazes,

com menos conflitos e maior cooperação.

\* Promover saúde mental. Pessoas com habilidades emocionais robustas tendem a apresentar menores níveis de ansiedade e depressão, além de maior resiliência diante de adversidades.

\* Apoiar desempenho acadêmico e profissional. Há evidências de que a aprendizagem socioemocional está associada a melhor desempenho escolar, maior engajamento e melhores resultados acadêmicos, porque emoções reguladas facilitam atenção, persistência e colaboração.

A educação emocional é considerada um pilar da saúde emocional porque desenvolve competências essenciais de autoconsciência, regulação emocional, empatia e tomada de decisões, que funcionam como fatores de proteção psicológica ao longo da vida.

A nossa reflexão de hoje é: como anda a sua educação emocional? Um pilar tão importante e tão necessário no nosso cotidiano. Será que eu tenho a educação emocional na medida necessária? Será que me falta alguma competência para aprimorar o que já tenho?

O nosso convite hoje é para que você faça essa autoanálise. São cinco minutos para olhar para dentro de você, e esse é o começo, o passo necessário para caminhar em direção a uma vida saudável.

A nossa vida nem sempre acontece da maneira que queremos ou que imaginamos que vai ser. As vezes aparecem desafios que não esperávamos viver, e estar preparado para o que vier é muito bom. Ter autoconhecimento diante de um desafio e saber manejá-lo torna o nosso cotidiano funcional e agradável, não só para nós, mas para as pessoas ao redor e os ambientes que frequentamos, melhorando a nossa autoestima, confiança, a nossa saúde física e mental, nos trazendo força e ânimo.

Tudo isso é uma construção nossa. Olhar para nós e nos orgulharmos da pessoa que nos tornamos é um presente incrível, e a responsabilidade é toda nossa, só nossa. Então vamos mergulhar e fazer bem a nós e a todos ao nosso redor.

# O que é um personagem?



Saudações, viajantes.

Quando falamos em RPG de mesa, uma das primeiras palavras que aparecem é “personagem”. Mas afinal, o que isso realmente significa?

De forma simples:

um personagem é a maneira como alguém existe dentro de uma história.

Diferente de um jogo de videogame ou de um livro, no RPG o personagem não é algo pronto. Ele não nasce com um destino fechado. Ele é criado, interpretado e transformado ao longo do tempo por quem o joga – por meio de escolhas, erros, acertos e vivências.

É importante separar duas coisas desde o começo:

o jogador é a pessoa sentada à mesa; o personagem é quem vive naquele mundo fictício.

Eles não são a mesma coisa, mas caminham juntos.

Um personagem não se resume a números, habilidades ou poderes. Antes disso, ele é feito de perguntas:

Quem ele é?  
O que ele teme?  
O que deseja proteger?  
O que estaria disposto a perder?

Muitas vezes, personagens começam simples. Alguns surgem sem passado detalhado, sem grandes planos ou até sem importância aparente. E ainda assim, ao longo da narrativa, eles crescem. Mudam. Se tornam algo maior do que

o esperado. Não porque foram “bem planejados”, mas porque viveram.

No sistema Multiverso, isso fica ainda mais evidente. Como as histórias atravessam diferentes universos e realidades, um personagem não é definido apenas pelo lugar de onde vem, mas pelas experiências que carrega. Cada escolha deixa marcas. Cada mundo visitado transforma um pouco quem ele é.

Para quem nunca jogou RPG, pense assim:

um personagem é como uma pessoa real dentro de uma história que ainda está sendo escrita. Ele não precisa ser perfeito, forte ou especial desde o início. Ele só precisa existir – o resto vem com o tempo.

E talvez seja por isso que personagens nos marcam tanto. Porque, de certa forma, ao criar alguém para viver uma história, acabamos também olhando para nós mesmos: nossas escolhas, nossos limites e nossas possibilidades.

Na próxima coluna, continuaremos explorando esse universo narrativo, falando sobre figuras que caminham ao lado dos personagens: aqueles que não são controlados pelos jogadores, mas que dão vida ao mundo – os NPCs.

Até lá, viajantes. E lembrem-se: toda grande história começa com alguém dando o primeiro passo.

## EXPEDIENTE



Jornal Possense

LC Benedito e Vicenzotti LTDA  
CNPJ 68.282.656/0001-88

Endereço: Travessa Joaquim Alves Barbosa - 65 - Centro - Santo Antônio de Posse - SP

Comercial (19) 99685-4255 / Redação (19) 99773-8364

Edição digital

# Nova Estação de Tratamento vai dobrar a capacidade de água do Rincão



Nesta semana, o município passou a utilizar a nova Estação de Tratamento de Água (ETA), localizada no Bairro Recreio Campes- tre (Rincão). Trata-se de uma obra que

estava parada há algum tempo, e agora, foram realizadas read- equações necessárias para a sua operação, com uma maior segu- rança e eficácia. Sua liberação para início

das atividades ocorreu ao final do ano passa- do.

A nova ETA conta com um sistema autom- atizado, possibilitando o melhor conforto para sua operação por parte dos servidores do De- partamento de Água e Esgoto (DAE), além ser um sistema mais ade- quado aos padrões da CETESB (Companhia Ambiental do Estado de São Paulo).

Em critérios técni- cos, o sistema de tra- tamento de água do Rincão funcionou por muitos anos com um modelo em batelada, composto por quatro reservatórios onde a floculação e a de- cantação ocorriam no

mesmo módulo. Após esse processo, a água passava por filtros de areia e carvão ativado, atendendo cerca de 10 m<sup>3</sup> de água por hora.

Agora, o município conta com uma ETA compacta, um sistema moderno e pré-fab- ricado de tratamento convencional. A nova estrutura possui tan- ques de floculação, de- cantação e quatro fil- tros, com capacidade de tratar até 20 m<sup>3</sup> de água por hora, dobran- do a produção atual e garantindo mais efici- ência e segurança no abastecimento.

De acordo com o secretário responsável pela pasta, Giovani Lu-

cas Barbosa, a entrada em operação da nova estação representa um avanço importante para o sistema de abas- tecimento da região. “Essa ETA traz mais segurança operacional, amplia a capacidade de produção e garan- te mais qualidade no fornecimento de água para os moradores do Rincão, atendendo às normas ambientais e às necessidades da popu- lação”, destacou.

Com o início das obras em junho de 2023, a aquisição foi feita com recursos próprios, com o custo de cerca de R\$ 523 mil reais. A nova es- tação tem a capaci- dade operacional de

24 horas e se trata de um importante meio de tratamento de água na região, com o in- tuído de proporcionar uma maior qualidade de abastecimento para os munícipes, especial- mente os moradores do Rincão.

Além desse inves- timento na área de tratamento de Água, o DAE também vem investindo na Estação da Avenida da Saudade – o processo licitatório para aquisição de mel- hores equipamentos e produtos para proced- imento de “lavagem da água bruta” e também resgatar a água uti- lizada na lavagem dos filtros já está em anda- mento.

# Santo Antônio de Posse moderniza Pronto-Socorro com sistema informatizado de Raio-X

O Pronto-Socorro Municipal de Santo Antônio de Posse passou a operar recentemente com um sistema total- mente informatizado de exames de Raio-X, garantindo mais agili- dade, integração entre as unidades de saúde e conforto aos pacientes da rede pública.

Com a modern- ização, os moradores não precisam mais transpor- tar o tradicional filme radiográfico – aquele papel preto de grande dimensão utilizado ante- riormente. Agora, todos os exames são arma- zenados digitalmente em um sistema integrado em nuvem.

Dessa forma, o pa- ciente que realizar o ex- ame no Pronto-Socorro poderá ter suas imagens acessadas pelo médico tanto na própria unidade

quanto em qualquer out- ra unidade de PSF do município. O profissio- nal visualiza os exames diretamente pelo com- putador, de forma rápida e segura, o que contribui para diagnósticos mais eficientes e continuidade do cuidado.

Quando houver ne- cessidade de utilização do exame em unidades de saúde fora do mu- nicípio, o paciente re- ceberá o material im- presso no novo padrão, em papel fotográfico, substituindo definiti- vamente o antigo filme radiográfico.

De acordo com a secretária municipal de Saúde, Graziela Cris- tiane de Lima, a mu- dança representa um avanço importante no atendimento.

“Esse novo sistema traz mais praticidade

tanto para os profissio- nais quanto para os pa- cientes. Além de eliminar o transporte do filme radiográfico, garantimos que o histórico do pa- ciente fique disponível de forma integrada em toda a rede municipal e, quando necessário, com impressão em um material mais moderno e sustentável”, destacou.

Tecnologia aliada à sustentabilidade

O filme radiográfico tradicional é produzido com base de poliéster e revestimento de emulsão com sais de prata, além de demandar produ- tos químicos para reve- lação. Esse processo gera resíduos de difícil descarte e maior impacto ambiental.

Com a informa- tização, o uso desse material foi eliminado. Nos casos em que a im-



pressão é necessária, o município passou a utilizar papel fotográfi- co, que dispensa produ- tos químicos agressivos, possui menor impacto ambiental e representa

redução de custos.

Nos próximos meses, a Prefeitura de Santo Antônio de Posse prevê novas melhorias nos sistemas de informa- tização da rede muni- cipal de saúde, com o ob- jetivo de ampliar a inte- gração entre os serviços, qualificar o atendimento à população e avançar na modernização da saúde pública municipal

**conserta**  
smart

Assistência técnica especializada

Consertos e  
venda de  
celulares,  
notebook  
e tablet



☎ 19 991903766

📱 @consertasmartdaposse

R. Dr. Jorge Tibiriça, 1042 - Centro - Santo Antônio de Posse

**GRAFICA**  
**AGUARI**

Para melhor atendê-lo,  
agora estamos também em

**SANTO ANTÔNIO**  
**DE POSSE/SP**

☎ (19) 98167-8062

☎ (19) 3867-4676

Avenida Saudades, nº 311, Jardim Luciana  
Santo Antônio de Posse/SP

# Cooperposse retoma coleta seletiva após seis dias de suspensão em Santo Antônio de Posse



A Cooperposse, cooperativa responsável pelos serviços de reciclagem em Santo Antônio de Posse, informou que irá retomar a coleta seletiva a partir desta quarta-feira

(14). No primeiro dia de retomada, o serviço está programado para atender os bairros São Judas e Maria Helena.

A coleta seletiva estava suspensa há seis

dias. No último dia 8 de janeiro, a cooperativa comunicou a interrupção das atividades em razão da superlotação do barracão, o que impossibilitou a continuidade da coleta externa. Apesar da paralisação, o recebimento de materiais recicláveis entregues diretamente na sede da Cooperposse, em horário comercial, permaneceu autorizado para os municípios que puderam realizar a entrega voluntária.

Durante o período de suspensão, os moradores que não tinham condições de

armazenar os recicláveis em casa foram orientados a descartá-los junto ao lixo doméstico, seguindo o cronograma regular de coleta.

Questionada sobre a paralisação temporária da coleta seletiva e sobre as circunstâncias que levaram à superlotação do barracão, a Prefeitura de Santo Antônio de Posse informou que a Cooperposse integra o terceiro setor e possui autonomia operacional para a gestão do serviço.

“Situações como essa contribuem para a reflexão e o atri-

moramento contínuo das políticas públicas. A Prefeitura está avaliando, de forma técnica e responsável, alternativas que possam fortalecer a coleta seletiva no município, incluindo ajustes no modelo de parceria e medidas de incentivo à melhoria da capacidade operacional. Nesse contexto, o município promoveu reajuste acima da inflação no subsídio repassado mensalmente às entidades do terceiro setor, como forma de estímulo, cooperação e valorização dessas instituições, refor-

çando o compromisso da administração com o fortalecimento das políticas públicas executadas em parceria, sempre com respeito à autonomia das entidades”, diz a nota enviada pela administração pública.

O Jornal O Regional busca, também, um posicionamento da Cooperposse sobre as causas da superlotação do barracão e sobre quais medidas ajudariam evitar novas interrupções no serviço. A matéria será atualizada assim que houver manifestação da cooperativa.

## Homem é preso por tráfico de drogas na região da Feira Municipal de Santo Antônio de Posse

Durante patrulhamento preventivo no entorno da Feira Municipal de Santo Antônio de Posse, no início da tarde do último sábado (10), a Guarda Civil Municipal prendeu um homem por tráfico de entorpecentes.

A ação ocorreu por volta das 14h10, no bairro Novo Centro, após uma denúncia

anônima indicar a movimentação suspeita no local.

De acordo com o boletim da GCM, a equipe Delta — composta pelo Inspetor Alves e pelo GCM Mendes, na viatura 021 — foi informada sobre um indivíduo usando que estaria comercializando drogas nas imediações da

feira. A partir dessas informações, os agentes intensificaram a vigilância e localizaram um homem com as mesmas características.

Na abordagem e busca pessoal, os guardas encontraram quatro frascos contendo substância análoga à cocaína. Questionado, o suspeito,

afirmou que parte da droga e o dinheiro das vendas estariam com um segundo indivíduo, que não foi localizado devido ao fluxo de pessoas no local.

Ainda segundo a corporação, o abordado resistiu à prisão e desacatou os agentes, sendo necessário o uso de algemas para garantir a segurança de todos. Ele



foi encaminhado ao Pronto-Socorro para ser levado à Delegacia de Polícia, onde permaneceu à disposição da praxe e, em seguida, Justiça.

## Homem é preso por violência doméstica após agredir esposa em Santo Antônio de Posse

A Guarda Civil Municipal de Santo Antônio de Posse prendeu na noite de sábado (10), um homem acusado de agredir violentamente sua esposa em sua residência. A ocorrência foi registrada

por volta das 22h e mobilizou duas viaturas da corporação. Segundo o boletim de ocorrência, a equipe Charlie da GCM realizava patrulhamento preventivo pelo centro da cidade quando foi acionada pela

central para atender a um caso de desinteligência doméstica. Ao chegarem ao local, os agentes se depararam com o autor, em estado de agressividade extrema, enquanto a vítima apresentava diversas marcas visíveis de agressão.

Diante da resistência ativa do autor e do risco à integridade física dos agentes e da própria vítima, foi necessário o uso de força moderada e algemas para contê-lo. A mulher foi socorri-

da ao Pronto-Socorro Municipal, onde recebeu atendimento médico e confirmou ter sido agredida pelo marido. Ela ainda informou que esta não foi a primeira vez que sofreu violência por parte dele.

Após a contenção, o agressor foi conduzido à Delegacia de Polícia de Jaguariúna, onde permaneceu à disposição da Justiça. A vítima seguiu em observação médica no PS de Santo Antônio de Posse.

## Ação da Guarda Civil Municipal resultam na prisão de suspeito em Posse

A Guarda Civil Municipal de Santo Antônio de Posse demonstrou eficiência, preparo técnico e rápida capacidade de resposta ao atuar, nesta quarta-feira, 14 de janeiro, por volta das 11h, em uma ocorrência envolvendo um veículo suspeito de ser produto de crime identificado em circulação no município.

A ação teve início após alerta emitido pelo Sistema Muralha, sistema de videomonitoramento da cidade,

que permitiu a identificação imediata do veículo. A partir das informações repassadas, equipes da Guarda Civil Municipal iniciaram o acompanhamento e realizaram tentativa de abordagem com sinais sonoros e luminosos.

O condutor desobedeceu à ordem de parada e passou a fugir em alta velocidade, colocando em risco pedestres e motoristas ao desrespeitar sinalizações de trânsito. Diante da gra-

vidade da situação, a ocorrência mobilizou quatro equipes da Guarda Civil Municipal, com apoio da Polícia Militar e reforço de dois guardas civis do município de Jaguariúna, evidenciando a integração e o trabalho conjunto das forças de segurança da região.

Mesmo com os procedimentos adotados para preservar vidas e conter a ação criminosa, o veículo seguiu em fuga até perder o controle da direção e co-

lidar com outro automóvel, causando danos significativos e ferimentos leves no motorista envolvido, que foi atendido no local.

Após o acidente, o suspeito abandonou o veículo e tentou fugir a pé, sendo localizado e preso na área central da cidade, a cerca de dois quarteirões do local da colisão. Em consulta aos sistemas de segurança, foi constatado que o indivíduo já possuía passagem anterior por roubo.

No interior do veículo havia uma passageira menor de idade, que foi prontamente socorrida e permanece sob cuidados médicos. Também foi confirmado que o automóvel utilizado era produto de crime e que a placa afixada não correspondia ao veículo, ficando a identificação de motor e chassi a cargo de perícia técnica posterior.

A Prefeitura de Santo Antônio de Posse destaca

a eficiência e o preparo da Guarda Civil Municipal, bem como a importância do Sistema Muralha, ferramenta fundamental para o monitoramento da cidade e a resposta rápida às ocorrências. A atuação integrada com a Polícia Militar e guardas civis de municípios vizinhos reafirma o compromisso regional com a segurança pública.

O caso segue sob investigação pelas autoridades competentes.

# Santo Antônio de Posse registra aumento no número de MEIs em 2025



mento no número de Microempreendedores Individuais (MEIs), acompanhando a tendência observada em toda a região de Campinas. Segundo dados do Sebrae-SP, o município passou de 2.061 registros em 2024 para 2.123 em 2025 — um aumento de 3% no período.

O resultado reflete o fortalecimento do empreendedorismo local como alternativa de geração de renda, principalmente entre trabalhadores a u t ô n o m o s e

pequenos prestadores de serviços. A formalização como MEI garante acesso a direitos previdenciários, emissão de notas fiscais e mais segurança jurídica para o empreendedor.

De acordo com o gerente regional do Sebrae-SP, Nilcio Freitas, o avanço na cidade mostra que o modelo do MEI continua sendo uma porta de entrada importante para quem busca empreender de forma regularizada. “O Sebrae atua na orientação e no

apoio para que esses empreendedores não apenas comecem, mas também cresçam de maneira estruturada.”

O município conta com acesso ao programa Sebrae Aqui, que oferece atendimento gratuito sobre gestão, finanças, marketing, emissão de DAS, obrigações legais e planejamento de negócios. Com o apoio técnico certo, o microempreendedor pode transformar sua atividade em uma fonte estável e crescente de renda.

Santo Antônio de Posse encerrou o ano de 2025 com cresci-

# Pesquisa busca fortalecer turismo em Jaguariúna

Realizada pelo Centro de Inteligência da Economia do Turismo (CIET), da Secretaria de Turismo e Viagens do Estado de São Paulo (Setur-SP) e contando com o apoio da Prefeitura Municipal de Jaguariúna na divulgação junto aos moradores, termina no próximo dia 31 de janeiro a “Pesquisa de Percepção do Turismo”, que ocorre anualmente junto aos moradores das cidades turísticas do estado. Através dela

os jaguariunenses podem opinar sobre como percebem o turismo aqui na cidade, respondendo um questionário online.

Jaguariúna é o portal de entrada do Circuito das Águas Paulista, um município com muita história, natureza, eventos e um enorme potencial turístico.

Sua opinião é fundamental para orientar decisões, fortalecer políticas públicas e impulsionar o desenvolvimento

do turismo de forma planejada, sustentável e integrada à cidade.

A partir dos seus resultados, os gestores podem identificar iniciativas que devem ser mantidas e as que precisam de melhorias no desenvolvimento de políticas públicas e tomadas de decisão.

Serviço:  
Participe até 31 de janeiro de 2026  
Acesse: [https://docs.google.com/forms/d/e/1FAIpQLScicGZRK-gQgLrat7jO7PWyd-](https://docs.google.com/forms/d/e/1FAIpQLScicGZRK-gQgLrat7jO7PWyd-BJW5JCtWz7wG-JG3R70HXuDzreg/viewform)



[com/forms/d/e/1FAIpQLScicGZRK-gQgLrat7jO7PWyd-BJW5JCtWz7wG-JG3R70HXuDzreg/viewform](https://docs.google.com/forms/d/e/1FAIpQLScicGZRK-gQgLrat7jO7PWyd-BJW5JCtWz7wG-JG3R70HXuDzreg/viewform) Ou aponte a câmera para o QR Code

# Jaguariúna ultrapassa 4.200 MEIs e mantém crescimento em 2025

Jaguariúna encerrou 2025 com um total de 4.267 microempreendedores individuais (MEIs) registrados, segundo dados do Sebrae-SP. O número representa um crescimento de 2,7% em relação a 2024, quando o mu-

nícipio contava com 4.155 registros ativos.

O aumento segue a tendência de toda a região de Campinas, onde o empreendedorismo tem se consolidado como alternativa de geração de renda, autonomia e formalização de

pequenos negócios. A categoria MEI permite que profissionais atuem com direitos garantidos, acesso à Previdência, possibilidade de emissão de notas fiscais e melhores condições para contratar serviços e vender para empre-

sas e órgãos públicos.

Para o gerente regional do Sebrae-SP, Nilcio Freitas, o crescimento em Jaguariúna mostra o potencial da cidade para estimular pequenos negócios. “O empreendedor jaguariunense tem

buscado conhecimento, planejamento e regularização. Isso é essencial para que o negócio não apenas nasça, mas cresça com estrutura e sustentabilidade.”

Jaguariúna também conta com unidade do programa

Sebrae Aqui, onde os empreendedores podem obter orientação gratuita sobre abertura de MEI, obrigações legais, emissão de boletos do DAS, cursos e consultorias focadas em planejamento, marketing e gestão financeira.

# Liquida Jaguar movimentada consumidores no Boulevard



Com o objetivo de incrementar as vendas neste início de ano, de 23 a 25 de janeiro acontece o “Liquida Jaguar” nas dependências do Boulevard Pedro Abrucêz, localizado ao lado Centro Cultural.

A iniciativa tem apoio da Prefeitura Municipal, Asso-

ciação Comercial e Industrial de Jaguariúna (ACIJ) e do Projeto “Empreendedoras Séc. XXI”.

Comercializando somente mercadorias novas, lojistas e empreendedores colocarão todos os estoques parados em liquidação.

O atendimento

aos consumidores no dia 23 (sexta-feira) será das 17h às 22h e dias 24 e 25 (sábado e domingo), das 9h às 17h.

Como atrações paralelas, no sábado e domingo o local ganhará Praça de Alimentação, área kids, além de shows sertanejos.

# Santo Antônio de Posse divulga calendário do Grupo de Gestantes 2026

A Secretaria de Saúde de Santo Antônio de Posse divulgou nesta semana o cronograma oficial do Grupo de Gestantes 2026. O projeto, que se consolidou como referência no acolhimento às futuras mães da cidade, inicia suas atividades no próximo dia 10 de fevereiro, às 13h30, no Centro Múltiplo do Idoso.

Os encontros mensais têm como objetivo fortalecer o vínculo entre a rede de saúde e as pacientes, oferecendo orientações essenciais sobre a gestação,

o parto e os cuidados com o recém-nascido, além de funcionar como uma importante rede de apoio.

O trabalho de humanização realizado pela Atenção Básica tem gerado resultados expressivos na rede municipal.

Segundo a enfermeira Carolina Nasser Souza, coordenadora da Atenção Básica e responsável técnica pelo trabalho, a adesão das moradoras tem sido fundamental para o sucesso da iniciativa. “Estamos muito felizes com o impacto que

o grupo tem gerado. Em 2025, alcançamos a marca de mais de 200 gestantes atendidas. Esse número representa centenas de mulheres que tiveram acesso a um acolhimento de qualidade e se sentiram mais seguras. Para 2026, nossa meta é manter esse padrão de excelência e chegar a ainda mais mães”, afirma a coordenadora.

Para a secretária de Saúde, Graziela Cristiane de Lima, o projeto é uma prioridade da gestão para

garantir um início de vida saudável para as crianças do município. “Cuidar da gestante é cuidar do futuro de Santo Antônio de Posse. O Grupo de Gestantes é reflexo do nosso compromisso em humanizar o atendimento e estar ao lado da população em todos os momentos”, destaca a secretária.

Para garantir a participação de todas, será disponibilizado transporte gratuito, que passará pelas Unidades de Saúde a partir das 13h nos dias pro-



gramados.

O calendário de encontros para 2026 já está definido, com reuniões agendadas para 10 de fevereiro, 10 de

março, 14 de abril, 12 de maio, 9 de junho, 11 de agosto, 15 de setembro, 13 de outubro, 10 de novembro e encerrando o ciclo em 1º de dezembro.

## Prefeitura abre período de cadastramento e recadastramento do Auxílio Transporte



A Prefeitura de Santo Antônio de Posse, por meio da Secretaria Municipal de Desenvolvimento Social, abre na próxima segunda-feira, 12 de janeiro, o período de cadastramento e recadastramento do Auxílio Transporte Estudantil. O prazo segue até 13 de fevereiro, com atendimento das 8h às 16h30, na sede

da Secretaria, localizada na Rua Santo Antônio, nº 386, Centro.

O benefício é destinado a estudantes que necessitam de apoio para o deslocamento até instituições de ensino. Para realizar o procedimento, é necessário apresentar RG, CPF, comprovante de endereço, holerite, para quem

trabalha, e atestado de matrícula atualizado.

De acordo com a secretária municipal de Desenvolvimento Social, Silvana Pinck Cortez, o programa tem papel fundamental no acesso à educação. “O Auxílio Transporte garante melhores condições para que os estudantes possam frequentar regularmente as au-

las. Por isso, é importante que todos fiquem atentos aos prazos e compareçam com a documentação completa”, destacou.

A Prefeitura orienta que os interessados não deixem para a última hora e realizem o cadastro dentro do período estabelecido, garantindo organização e eficiência no atendimento.

## Casa da Mulher de Jaguariúna amplia atendimentos

A Prefeitura de Jaguariúna, por meio da Secretaria Municipal de Saúde, tem intensificado as ações voltadas à saúde integral da mulher, com destaque para os resultados alcançados pela Casa da Mulher. A unidade registra números expressivos de atendimentos e se consolida como um importante serviço de referência no município.

Somente em 2025, a Casa da Mulher realizou, em média, 365 consultas

de planejamento familiar, demonstrando a alta demanda e a confiança da população no serviço oferecido. Desse total, cerca de 254 atendimentos resultaram em encaminhamentos para métodos contraceptivos de longa duração, como DIU e Implanon, além de procedimentos de laqueadura e vasectomia.

Ao longo do ano, 138 dispositivos contraceptivos foram inseridos, reforçando o compromisso do mu-

nicipio com o acesso seguro, responsável e contínuo à contracepção. Preservativos masculinos e femininos também ficam disponíveis de forma contínua na unidade.

Outro serviço de destaque é o Ambulatório de Colposcopia, que atende mulheres encaminhadas pelas unidades da Estratégia de Saúde da Família após alterações no exame de Papanicolau. O crescimento da procura por esse atendi-

mento reflete a ampliação das ações de prevenção e diagnóstico precoce do câncer do colo do útero.

A unidade também oferece atendimentos especializados em ginecologia endocrinológica, voltados à reposição hormonal e metabólica, além de ações coletivas como o grupo semanal de fortalecimento do assoalho pélvico, acompanhado por fisioterapeuta.

Com equipe multiprofissional composta

por enfermeira, técnica de enfermagem, médica ginecologista, psicóloga, fisioterapeuta e equipe de apoio, a Casa da Mulher mantém um fluxo contínuo de atendimentos e aprimora seus protocolos, especialmente para o acolhimento de mulheres em situação de violência, fortalecendo a articulação com a rede municipal.

“A ampliação dos atendimentos e os números alcançados demonstram que

a Casa da Mulher cumpre um papel fundamental na saúde pública de Jaguariúna, garantindo acesso, qualidade e cuidado humanizado”, destaca a secretária de Saúde, Conceição Camilo.

A Casa da Mulher está localizada na Rua Paraná, nº 134, Jardim Santa Maria, e funciona de segunda a sexta-feira, das 7h às 16h. Informações pelo telefone (19) 3199-7512, ramal 3095, ou WhatsApp (19) 3837-5615.



### Restaurante

Restaurante á la carte no centro de Holambra, com jardins, terraço, amplo estacionamento, ambiente aconchegante e familiar

### Pratos Executivos

Pratos executivos no almoço de segunda a sexta-feira

### Cozinha Internacional

Cardápio cuidadosamente elaborado com o melhor da cozinha internacional

### Eventos

Contrate nossos serviços para sua chácara, residência ou empresa (até 250 pessoas)



Horário de funcionamento Segunda a quinta feira das 11:30 às 15:30  
Sexta feira a domingo e feriados das 11:30 às 16:00 hrs

Informações e Reservas

(19) 99188.8927

Rua Camélias, 317 - Centro Holambra-SP

@tratterieholandesa



INTERNET EM  
TODOS OS LUGARES,  
para todos  
os momentos!

www.netaki.com.br  
(19) 3877 2700

# Filme com Hugo Bonèmer e Luciano Szafir é filmado em Santo Antônio de Posse

O longa-metragem "Asfalto" está sendo gravado em Santo Antônio de Posse nesta segunda e terça-feira, dias 12 e 13 de janeiro, com cenas realizadas no Posto Campo Verde, localizado no bairro Recreio Campestre, na região do Rincão. A produção escolheu o município como cenário para compor a ambientação urbana e dramática da obra.

A gravação conta com o apoio da Prefeitura Municipal de Santo Antônio de Posse, por meio da Guarda Civil Munic-

ipal, que acompanha os trabalhos e atua no apoio à organização e à segurança durante as filmagens.

Escrito e protagonizado por Hugo Bonèmer, com direção de André Luís, o filme apresenta um thriller de ação que une adrenalina, crítica social e reflexões sobre as novas formas de vigilância urbana.

A trama acompanha Dante (Hugo Bonèmer), piloto de drift que enfrenta seu maior medo: tornar-se igual ao próprio pai. Ao lado de Nina (Yasmin Sampaio), Rick (Gil

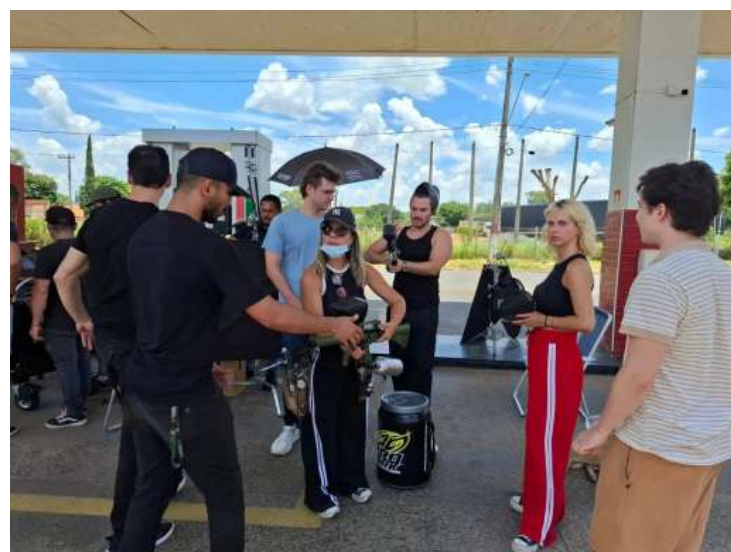
Coelho) e do jovem Pedro (Gabriel Ambrósio), ele entra em uma corrida contra o tempo para impedir que o empresário Duarte (Luciano Szafir) e o Consórcio de Infraestrutura avancem com um projeto que ameaça não apenas a cidade, mas também suas próprias vidas.

Segundo a produção, a escolha de Santo Antônio de Posse ocorreu pela busca de um posto de combustível sem bandeira na fachada e pelas características típicas do interior paulista, com estética de beira de estrada,

elementos que dialogam diretamente com a atmosfera e a narrativa do filme.

Durante a jornada, o grupo se alia a Dário (André Luís), um policial pressionado pelo excesso de monitoramento, e enfrenta personagens como Valério (Fogaça), Brandão (Minotauro) e a prefeita Sandra (Clara Carvalho). O elenco conta ainda com Barbarhat Sueyassu, Larissa Gloor, Raul Ferreira Neto e Dialo Riddle.

Inspirado em narrativas contem-



porâneas sobre legado emocional, Asfalto mistura velocidade, corrupção urbana e conflitos familiares para construir uma história sobre iden-

tidade, escolhas e resistência. A previsão é que o filme chegue aos cinemas de todo o país ainda este ano ou no primeiro semestre de 2027.

## Primeiro 'Café com Viola' do ano será no próximo dia 25 na Estação de Guedes



De Jaguariúna

A primeira edição do ano do Café com Viola já tem data. O evento será realizado no próximo dia 25 de janeiro, no Centro de Cultura Caipira de Jaguariúna, na

Estação de Guedes, das 9h às 12h, com entrada gratuita.

A atração musical será a Orquestra Municipal Violeiros do Jaguary, grupo que traz no repertório o melhor da músi-

ca raiz brasileira. Os visitantes também poderão desfrutar de um delicioso café e bolo oferecidos gratuitamente ao público.

Realizado pela Prefeitura de Jag-

uariúna, por meio da Secretaria Municipal de Cultura, o Café com Viola já se consolidou como uma das principais atrações culturais da cidade, celebrando a identidade e a história locais.

## Festival de Férias leva lazer e diversão para toda a família no Parque dos Lagos

De Jaguariúna

A Prefeitura de Jaguariúna, por meio das secretarias municipais de Cultura e de Juventude, Esportes e Lazer, promove no próximo dia 18 de janeiro mais uma edição do Festival de Férias, com uma programação especial voltada para crianças, jovens e famílias. O evento

acontece no Parque dos Lagos, com atividades gratuitas ao longo de todo o dia.

No período da manhã, das 9h às 12h, o público poderá participar de atividades recreativas e esportivas, além de aproveitar pintura facial e intervenções com personagens, garantindo muita animação para as crianças. Já no período da

tarde, das 14h às 17h, a programação continua com novas intervenções com personagens, a presença da animada Carreta Furacão e uma divertida gincana, promovendo integração e momentos de lazer para todas as idades.

Durante todo o evento, o Festival de Férias contará ainda com pipoca, algodão doce e brinquedos

infláveis, oferecendo uma estrutura completa para que as famílias possam aproveitar o dia com conforto e segurança.

O Festival de Férias faz parte das ações da Prefeitura de Jaguariúna para incentivar o acesso à cultura, ao lazer e à convivência comunitária durante o período de recesso escolar.



**Naativa**  
moda feminina e masculina

19 98182-7530  
19 98428-8014

@naativabrasil

@naativabrasil

Rua Doutor Jorge Tibiriçá, 931  
Santo Antônio de Posse

**ORIGINAL**  
CONFECCÕES & ESTAMPARIA

original10camisetas@outlook.com

1999217-7771 originalconfeccoes

193891-4545 Guacu Silkscreen

24 anos de Tradição

# Santo Antônio de Posse recebe mais de R\$ 1,4 milhão da Renovias em 2025



A concessionária Renovias repassou ao município de Santo Antônio de Posse, ao longo de 2025, o total de R\$ 1.455.712,98 referentes ao Imposto Sobre Serviços de Qualquer Natureza (ISSQN). O valor faz parte dos R\$ 36 milhões destinados aos 15 municípios que compõem a malha viária administrada

pela empresa.

Os repasses do ISSQN são realizados mensalmente e não têm vinculação obrigatória, permitindo que as prefeituras invistam os recursos conforme suas prioridades locais. Em Santo Antônio de Posse, os valores fortalecem a arrecadação e possibilitam melhorias em

áreas essenciais como saúde, mobilidade urbana, educação e infraestrutura.

Desde o início da concessão, até dezembro de 2025, a Renovias já destinou aproximadamente R\$ 430 milhões em ISSQN aos cofres municipais dos municípios atendidos, reforçando o papel da concessionária no

desenvolvimento regional.

Além dos repasses obrigatórios, a Renovias também atua em projetos sociais por meio de doações e patrocínios via Leis de Incentivo. Em 2024, a empresa destinou R\$ 2,7 milhões a 12 projetos que beneficiaram diretamente 28,2 mil pessoas nas regiões atendidas.

## Perseguição em alta velocidade termina com prisão por receptação e corrupção de menor em Santo Antônio de Posse

Um homem foi preso em flagrante na manhã desta quarta-feira (14) em Santo Antônio de Posse após uma perseguição policial de alta velocidade pelas ruas do Centro da cidade. Segundo a Polícia Civil, o suspeito conduzia um veículo com sinais identificadores adulterados,

produto de crime, e levava uma adolescente como passageira no momento da fuga.

A abordagem teve início após a Guarda Civil Municipal ser alertada, por meio do sistema Muralha, sobre a entrada de um carro suspeito na cidade.

Ao tentarem interceptar o veículo, os agentes deram ordem de parada com sinais sonoros e luminosos, que foi ignorada pelo condutor. O suspeito passou a dirigir em alta velocidade, colocando em risco a vida de pedestres e motoristas. A perseguição se intensificou e, em um momento

crítico, um disparo foi efetuado para conter a fuga, atingindo o pneu traseiro do carro.

Mesmo assim, o motorista seguiu em fuga até colidir com outro veículo, ferindo levemente o condutor. Após o acidente, o suspeito abandonou o car-

ro e a adolescente, fugindo a pé por diversas residências até ser detido. A menor foi socorrida e segue sob cuidados médicos.

A verificação do veículo confirmou que se tratava de produto de crime, com placa adulterada. No total, o homem foi autuado por

oito crimes, incluindo receptação, adulteração de sinal identificador, direção perigosa, desobediência, omissão de socorro, lesão corporal culposa, fuga do local do acidente e corrupção de menor.

Ele permanece à disposição da Justiça.

## Holambra registra crescimento no número de MEIs em 2025

Holambra segue fortalecendo o ambiente empreendedor local e encerrou o ano de 2025 com aumento no número de Microempreendedores Individuais (MEIs). De acordo com dados do Sebrae-SP, o município passou de 1.293 registros em

2024 para 1.326 em 2025 — o que representa um crescimento de 2,6% no período.

O aumento acompanha a tendência observada em toda a região de Campinas, onde os pequenos negócios têm se consolidado como alternativa de geração de

renda, autonomia profissional e formalização de atividades antes informais.

O modelo MEI permite ao trabalhador atuar de forma regularizada, com acesso a benefícios previdenciários, emissão de notas fiscais e

linhas de crédito com melhores condições.

Segundo o gerente regional do Sebrae-SP, Nilcio Freitas, o avanço em municípios como Holambra mostra o papel cada vez mais relevante do microempreendedor na

economia local. “É um indicativo de que o empreendedorismo está presente de forma estruturada também nas cidades de menor porte, e que os moradores estão buscando capacitação e apoio para crescer.”

A cidade conta

com acesso ao programa Sebrae Aqui, que oferece orientações gratuitas sobre abertura e gestão de negócios, planejamento, finanças e emissão de DÁS, contribuindo para a sustentabilidade dos pequenos empreendimentos.

## Serviço inédito de ônibus passa a conectar Holambra e São Paulo

De Holambra

A partir do dia 12 de janeiro, Holambra passa a contar, pela primeira vez, com um serviço regular de ônibus ligando o município à capital paulista. A iniciativa foi viabilizada a partir de articulações do prefeito Fernando Capato junto à empresa responsável pelo transporte e amplia as opções de deslocamento da população, facilita o acesso de turistas à Capital Nacional das Flores e fortalece a mobilidade regional.

O serviço será op-

erado pela VB Transportes e Turismo, com veículos da Lirabus. Serão quatro horários diários. As saídas de Holambra acontecem às 5h50 e às 15h30, com partida da Praça dos Pioneiros. Os ônibus partem da Rodoviária do Tietê, em São Paulo, às 7h30 e às 16h.

O prefeito Fernando Capato destacou a importância do diálogo com a empresa para viabilizar o novo serviço. “Essa linha é resultado de diálogo e articulação para atender uma demanda importante. Ela amplia as possi-

bilidades de deslocamento, facilita a rotina de quem trabalha ou estuda em São Paulo e contribui para o desenvolvimento da cidade”, afirmou.

Para a diretora municipal de Turismo e Cultura, Alessandra Caratti, a nova ligação por ônibus amplia o alcance turístico do município. “A ligação por ônibus com São Paulo abre uma nova possibilidade para quem deseja conhecer Holambra. Facilita a chegada de visitantes, amplia o fluxo turístico e fortalece

o posicionamento da cidade como um destino acessível e preparado para receber visitantes”, afirmou.

“A VB, juntamente com a operação da Lirabus, tradicional empresa de transporte rodoviário, recebeu autorização da Agência Reguladora de Serviços Públicos Delegados de Transporte do Estado de São Paulo, a Artesp, para esta nova linha, que, durante o trajeto, realizará paradas nas cidades de Artur Nogueira, Cosmópolis e Paulínia”,



explicou o gerente da VB Transportes e Turismo, Adilson Alves de Oliveira. Segundo ele, o valor da passagem será de R\$ 74,05 para o trecho Holambra-São Paulo e de R\$ 85,30 para

o trecho São Paulo-Holambra.

Mais informações e a compra de passagens podem ser feitas pelos sites [www.vbtransportes.com.br](http://www.vbtransportes.com.br) e [www.lirabus.com.br](http://www.lirabus.com.br).

NOTA MÁXIMA NO

**MEC**

VESTIBULAR 2026

**MEDICINA**

**UniFAJ**

Prova dia 22/jan

Larissa Zaneti  
aluna de Medicina UniFAJ

Inscreva-se

**BOLSA MÉRITO**

**UniFAJ**  
Centro Universitário de Jaguariã

# GPA 25 ANOS RED

produções & eventos

27  
MAR



## Shows em Campinas

09  
MAI



04  
ABR



@GPPRODUCCOESEVENTOS



GP PRODUÇÕES & EVENTOS

WWW.GPPRODUCCOES.COM.BR



**Descubra o paraíso gastronômico na Roça!**

**Faça sua Reserva!**

+55 19 99835-1384

Sábado e Domingo | 11H às 17H  
Endereço: MMR 235km - Mogi Mirim



**Restaurante**  
Restaurante à la carte no centro de Holambra, com jardins, terraço, amplo estacionamento, ambiente aconchegante e familiar

**Pratos Executivos**  
Pratos executivos no almoço de segunda a sexta-feira

**Cozinha Internacional**  
Cardápio cuidadosamente elaborado com o melhor da cozinha internacional

**Horário de funcionamento** Segunda a quinta feira das 11:30 as 15:30  
Sexta feira a domingo e feriados das 11:30 as 16:00 hrs

**INFORMAÇÕES E RESERVAS** (19) 99188.8927

**Rua Camélias, 317 - Centro - Holambra - @TRATTERIEHOLANDESA**



**O MELHOR RESTAURANTE DE MOGI MIRIM**



Venha viver momentos inesquecíveis, saboreando o melhor da gastronomia local e regional. O Bar do Tina está pronto para receber você, sua família e amigos, no almoço e no jantar.

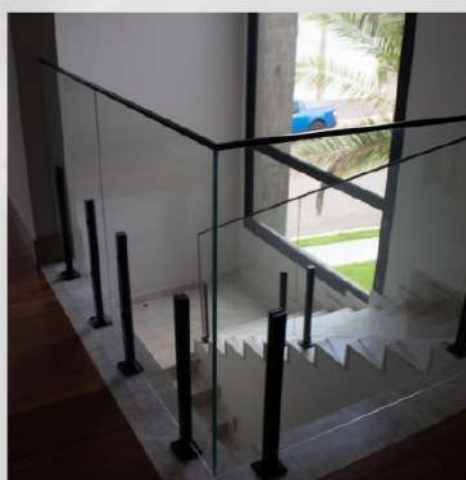
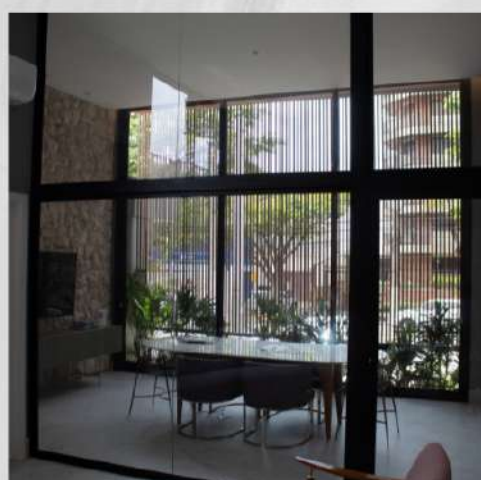
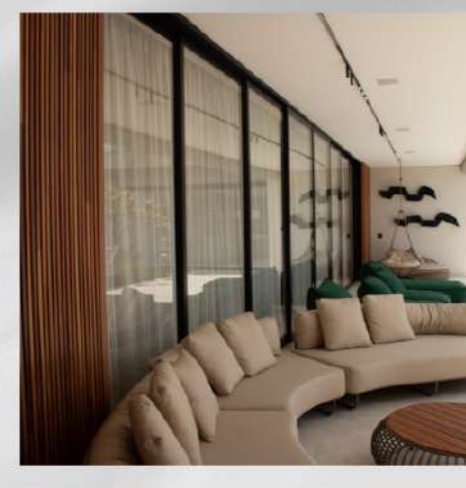
**Delivery até as 03:00 - (19) 3862-5972**

**Endereço: R. Padre Roque, 1581 - Jardim Aurea, Mogi Mirim - SP**

**DE COR FLEX**®  
ESQUADRIAS

**Soluções para seu projeto**

A Decorflex Esquadrias é fabricante especializada em soluções para esquadrias de alumínio. Além de possuir diversas possibilidades de acabamentos e de ser um material bastante durável, o alumínio não enferruja e trará sofisticação e mais beleza ao seu projeto.



**Informações de contato**

(19) 98120-4116  
(19) 3827-2189

✉ [contato@decorflexesquadrias.com.br](mailto:contato@decorflexesquadrias.com.br)

**Endereço**

LOJA 1 - Artur Nogueira - SP  
R. Alcídia Teixeira W. Matteis, 31, Jardim Rezek

**Endereço**

LOJA 2 - Holambra/SP  
R. Campo de Pouso N°1.287 / Sala 03 - Centro