



## Menos tecnologia, mais proximidade: o novo diferencial competitivo do varejo

Por Wagner Bergozza, Gerente de Marketing LA-TAM da Evertec

Durante anos, o varejo correu em uma única direção. Online ou na loja física, os objetivos eram praticamente os mesmos: mais velocidade, mais automação, menos fricção. Esse movimento trouxe ganhos evidentes de escala e produtividade, mas também produziu um efeito colateral pouco discutido: hoje, quase todo mundo faz o básico — e faz de forma muito parecida.

A NRF 2026 deixou isso explícito. Ter tecnologia, canais digitais e operações eficientes já não diferencia mais. Isso virou o novo padrão do setor. A disputa agora acontece em outro nível: na capacidade de criar experiências mais próximas, relevantes e coerentes ao longo de toda a jornada do consumidor.

Esse deslocamento acontece porque o consumidor mudou. Ele está mais informado, menos tolerante a experiências genéricas e muito mais atento à forma como as marcas se comportam — não apenas no momento da compra, mas antes, durante e depois dela. Espera ser reconhecido, quer se envolver com marcas que façam sentido para sua vida e deseja concluir suas decisões no próprio ritmo, sem obstáculos desnecessários.

É nesse contexto que se consolidam três pilares centrais do novo varejo: personalização, engajamento e autonomia. Não como tendências futuras, mas como práticas já em execução entre os varejistas mais avançados.

Da personalização em massa à individualização

A personalização deixou de ser diferencial e passou a ser expectativa básica. O que mudou foi o nível de sofisticação esperado. Não basta mais segmentar consumidores por perfis semelhantes; o desafio agora é reconhecer o indivíduo no contexto certo, no momento adequado, com a oferta correta.

Na prática, isso significa sair da lógica de campanhas genéricas e avançar para uma capacidade estrutural da operação. Varejistas líderes estão integrando dados de CRM, CDPs, plataformas de marketing, ERP e atendimento para construir uma visão única do cliente. Essa integração reduz fricções clássicas da jornada, como repetição de informações e ofertas desconectadas, tornando a experiência mais contínua e natural.

Outro avanço importante está na leitura de comportamento. Em vez de olhar apenas para compras passadas, as marcas passam a interpretar sinais de intenção e contexto. Quando a recomendação faz sentido, ela deixa de ser percebida como tentativa de venda e passa a funcionar como ajuda. A lealdade, nesse cenário, deixa de ser apenas transacional e passa a ser construída pela qualidade da experiência entregue.

Esse movimento também redefine a lógica de descoberta. Com o avanço das ferramentas de IA e dos assistentes conversacionais, as pessoas deixam de buscar produtos por palavras-chave e passam a descrever situações, problemas e desejos. Para o varejo, isso exige conteúdos e páginas de produto mais contextuais, pensados para responder perguntas reais, e não apenas para ranquear em buscadores.

Engajamento como

relação, não como tráfego. O engajamento no varejo deixou de ser uma discussão sobre volume de visitas ou frequência. O que está em jogo agora é a profundidade da relação construída ao longo do tempo.

A NRF mostrou que a loja física está longe de perder relevância. Em vez de competir com o digital em conveniência, ela assume um papel complementar: gerar memória, inspiração e conexão emocional. Formatos focados em experiência priorizam o tempo bem vivido, não apenas a transação rápida. A compra acontece como consequência, não como objetivo imediato.

Nesse contexto, valores deixam de ser discursos e passam a ser prática. Em um ambiente saturado de mensagens, marcas incoerentes perdem relevância rapidamente. O engajamento passa a ser sustentado por atendimento, transparência, pós-venda e consistência operacional. Engajar, hoje, é menos sobre comunicar melhor e mais sobre operar de forma alinhada ao que se promete.

Outro vetor importante são as comunidades. Em vez de ações pontuais, empresas mais maduras estruturam comunidades como canais estratégicos, envolvendo clientes em lançamentos, testes e criação. O resultado é um tipo de engajamento que não depende de desconto ou mídia constante, mas de pertencimento e participação ativa.

**Autonomia:** a experiência no ritmo do consumidor

Autonomia se tornou uma das palavras-chave do varejo em 2026. O consumidor quer escolher como interagir, em que ritmo avançar e quando concluir a compra.

Isso aparece tanto no crescimento das compras automatizadas e recorrentes, mediadas por assistentes, quanto na evolução da loja física. Self-checkouts, carrinhos inteligentes e jornadas sem caixa reduzem filas, etapas desnecessárias e esforço mental. O ganho não é apenas eficiência operacional, mas controle do tempo — um ativo cada vez mais valioso para o consumidor.

O pagamento, por sua vez, deixa de ser um obstáculo e passa a ser parte invisível da experiência. Soluções mais rápidas, seguras e integradas reduzem abandono de carrinho e eliminam o atrito emocional associado ao momento de pagar. Quando o pagamento funciona bem, ele praticamente desaparece da percepção do cliente.

O varejo como sistema integrado de experiência

A principal mensagem da NRF 2026 é clara: o futuro do varejo não está em uma tecnologia específica, mas na capacidade de integrar dados, experiência e operação de forma fluida.

Personalização, engajamento e autonomia não funcionam isoladamente. Juntas, criam jornadas mais naturais, relevantes e conectadas à vida real das pessoas. As marcas que se destacam não são as que adotam mais ferramentas, mas as que conseguem enxergar — e eliminar — os atritos invisíveis da experiência do cliente.

O desafio deixou de ser técnico. Passou a ser estratégico e cultural.

No fim, o varejo de hoje não é sobre correr mais rápido. É sobre caminhar melhor ao lado do consumidor.

## Por que é Tão Difícil Tomar Decisões Quando o Dinheiro Falta?



A incerteza sobre o futuro econômico não afeta apenas o bolso; ela altera a química do cérebro e reduz nossa capacidade de pensar com clareza.

Acabei de acordar. É segunda-feira. Eu deveria estar descansada, afinal, estou voltando de um final de semana, mas não me sinto assim. Sinto-me exausta, pois minha mente não me deixa esquecer as minhas responsabilidades e a quantidade de contas que tenho para pagar. O aplicativo do banco é a primeira coisa que vejo ao despertar. Antes mesmo do café, os números na tela já ditam o ritmo do meu batimento cardíaco. Faço as contas mentalmente pela décima vez: se eu priorizar essa conta hoje, como fica o mercado da semana? E, para ajudar, o cachorro ficou muito doente e precisará de uma cirurgia. Como vou fazer para dar conta de tudo se meu carro também quebrou?

Estou com trinta e quatro anos e sinto que carrego um fardo que não é físico, e isso está me trazendo prejuízos há algum tempo. Já faz alguns meses que venho percebendo que não estou bem. Tudo começou com o estresse de quando fiquei sem trabalho; um mês depois, já notei a diferença e comecei a me sentir assim. Agora estou trabalhando, mas não tenho mais a segurança de antes. O salário não é o mesmo e, para completar, parece que tudo está fora do normal. No trabalho, percebo que minha memória está falhando. Onde deixei aquele relatório? O que eu ia falar nesta reunião mesmo? Leio e releio o mesmo parágrafo de um e-mail três vezes e as palavras parecem não se encaixar. É como se meu cérebro estivesse operando em câmera lenta.

Chego em casa e o barulho da TV me incomoda, chega a irritar. Meus filhos me chamam para contar como foi o dia e eu respondo com rispidez. Quando percebo, a palavra já saiu, já foi. Logo em seguida, bate aquele peso na consciência que dói no coração. Não é falta de amor, é que minha mente está “cheia”. Estou exausta. Eu tento relaxar, mas, quando deito, o sono não vem. Fico encarando o teto, transformando preocupações pequenas em monstros gigantescos na escuridão do quarto. Parece que, ultimamente, não tenho conseguido pensar direito nem tomar boas decisões. Minha mente parece consumir todas as minhas forças, pois não consigo pensar em outra coisa. O cansaço de tanto pensar vem, os olhos pesam e oscilo entre cochilar e acordar. Passo a noite “atravessando” o sono e assim amanheço.

Mas eu sou forte, eu dou conta, tudo isso vai passar... E assim levo mais um dia, e mais um dia. Assim me vi por alguns meses; só hoje percebi como estou me sentindo e o quanto cansada eu estou.

Essa narração descreve o dia a dia de milhares de brasileiros que sofrem de um mal invisível: o estresse financeiro crônico. Diferente

de uma preocupação passageira, a insegurança econômica constante atua como um “túnel” em nossa mente. Na neuropsicologia, chamamos isso de Psicologia da Escassez. Estudos de pesquisadores como Mullainathan e Shafir demonstram que, quando o cérebro foca obsessivamente na falta de recursos, ele sofre uma redução da “largura de banda cognitiva” (Bandwidth Tax). Isso significa que perdemos temporariamente parte da nossa capacidade de raciocínio lógico e controle emocional, porque toda a nossa energia mental está sendo drenada pela sobrevivência financeira.

Além disso, a incerteza constante mantém o nosso corpo inundado de cortisol, o hormônio do estresse. Esse estado de alerta ininterrupto (o modo “luta ou fuga”) desgasta o sistema nervoso, aumentando em até três vezes as chances de desenvolver quadros de ansiedade e depressão severa. Segundo a Organização Mundial da Saúde (OMS), a insegurança econômica e a instabilidade financeira estão entre os dez principais fatores identificados por pesquisadores como responsáveis pelo aumento global desses transtornos.

Mas a grande reflexão é: qual é o meu e o seu papel diante dessas informações?

Muitas vezes, nos sentimos culpados pela irritabilidade ou pelo esquecimento, sem perceber que nosso ambiente econômico está nos adoecendo. E preciso observar a nós mesmos de perto, entender por que estamos sentindo esses sintomas e de onde eles vêm. Perceber-se. Se você se identifica com esses sintomas descritos na narrativa há algum tempo, é indispensável entender que existe uma causa neurofisiológica. Esse é o primeiro passo para parar de se punir e procurar ajuda.

Precisamos aprender que a responsabilidade de estarmos bem é nossa e que precisamos parar e cuidar com extremo carinho da nossa saúde mental, mesmo quando as contas não fecham. Buscar ajuda profissional — seja um psicólogo ou grupos de apoio — é essencial para quebrar o ciclo vicioso onde o estresse financeiro gera paralisia mental, e a paralisia gera mais problemas financeiros. Não viva uma vida de maneira disfuncional; procure estar saudável mentalmente. Hoje nos SUS existem diversos profissionais que podem ajudar numa demanda dessas.

Não fomos ensinados a olhar para nós mesmos com compaixão em momentos de crise. Mas lembre-se: cuidar da sua mente não é um gasto, é o investimento mais urgente para que você tenha clareza para encontrar as saídas de que precisa. Vale a pena cultivar o autocuidado. Vale a pena proteger sua paz. No fim das contas, a saúde mental é o único patrimônio que realmente nos permite reconstruir qualquer outra coisa.

## Seu personagem não é você e é exatamente por isso que funciona



Interpretar não é se limitar, é descobrir possibilidades

Existe uma ideia comum entre quem está começando no RPG de que jogar significa agir como você agiria em qualquer situação. Parece natural no início. Afinal, é mais fácil tomar decisões baseadas no que você conhece do que tentar pensar como alguém diferente. É confortável, seguro e não exige sair da própria lógica. Mas, com o tempo, algo começa a mudar.

O RPG não ganha força quando você é você mesmo dentro do jogo. Ele ganha profundidade quando você se permite ser outra coisa. Não alguém melhor ou pior, apenas diferente. Um personagem carrega história, valores, medos, falhas e objetivos próprios. Ele não existe apenas para agir, mas para reagir ao mundo de uma forma única. E são esses elementos que tornam cada decisão mais interessante.

Quando você joga sendo apenas você, as escolhas tendem a seguir um padrão previsível. Você evita riscos desnecessários, busca soluções lógicas e tenta manter controle sobre o que está acontecendo. Mas quando você começa a pensar como o personagem, esse padrão se quebra. Às vezes ele escolhe o caminho mais difícil. Às vezes insiste em algo que claramente pode dar errado. E, ainda assim, aquela decisão faz sentido dentro da história dele.

Isso não significa perder o controle do jogo. Significa ampliar a experiência. Você passa a explorar formas diferentes de agir, de reagir e até de enxergar situações. Um personagem pode ser impulsivo, mesmo que você seja cauteloso. Pode confiar demais, desconfiar de tudo, agir por emoção ou por estratégia. E quanto mais você se permite viver isso, mais a história se torna imprevisível e interessante.

Com o tempo, a relação entre jogador e personagem começa a se transformar. Você não deixa de

ser você, mas passa a interpretar com mais intenção. Começa a pensar antes de agir, não pelo melhor resultado, mas pelo que faz sentido dentro daquele contexto. E isso muda completamente a forma como o jogo acontece.

Também é nesse processo que surgem os momentos mais marcantes.

Não são apenas grandes batalhas ou conquistas importantes. São decisões pequenas que carregam consequência, diálogos que surgem sem planejamento, atitudes que mudam o rumo da história. São escolhas feitas não porque são ideais, mas porque são verdadeiras para aquele personagem.

Existe também algo silencioso nesse tipo de interpretação. Você começa a perceber que está experimentando perspectivas diferentes da sua. Situações que antes teriam uma única resposta passam a ter várias. O RPG, nesse ponto, deixa de ser apenas entretenimento e se torna uma forma de explorar possibilidades humanas, mesmo que dentro de um universo fictício.

Interpretar não é sobre acertar sempre. Não existe forma perfeita de jogar um personagem. Existe consistência, intenção e disposição para permitir que ele evolua ao longo da história. Muitas vezes, são os erros, os conflitos internos e as contradições que tornam aquele personagem memorável.

No fim, o RPG funciona justamente porque permite essa separação. Você não precisa ser o personagem para viver a história. Mas quando decide realmente interpretá-lo, tudo ganha mais peso, mais profundidade e mais significado.

E talvez seja exatamente isso que torna o RPG tão único. A possibilidade de viver algo que não é você, mas que, de alguma forma, ainda revela muito sobre quem você é quando escolhe agir de forma diferente.

Até a próxima, viajantes.

### EXPEDIENTE



**Jornal Possense**

LC Benedito e Vicenzotti LTDA  
CNPJ 68.282.656/0001-88

Endereço: Travessa Joaquim Alves Barbosa - 65 - Centro - Santo Antônio de Posse - SP

Comercial (19) 99685-4255 / Redação (19) 99773-8364

Edição digital

# Prefeitura realiza mutirão do REFIS no dia 11 de abril



A Prefeitura de Santo Antônio de Posse realiza, no dia 11 de abril, um mutirão do Programa de Recuperação Fiscal – REFIS 2026. A ação

acontece das 9h às 13h, na sede da Prefeitura Municipal.

Realizado em um sábado, o mutirão tem como objetivo ampliar

o acesso ao atendimento, especialmente para contribuintes que não conseguem comparecer durante a semana.

Durante o mutirão, contribuintes poderão regularizar débitos municipais com condições especiais, incluindo descontos de até 100% em juros e multas.

O programa é destinado à regularização de créditos de natureza tributária e não tributária, incluindo tarifas e preços públicos, referentes a fatos geradores ocorridos até 31 de dezembro de 2025. Podem ser incluídos débitos inscritos ou não em dívida ativa, inclusive protestados em cartório, ajuizados ou

passíveis de cobrança judicial.

Podem aderir ao REFIS 2026 pessoas físicas e jurídicas com débitos junto ao município. A adesão ocorre mediante a formalização do Termo de Acordo de Parcelamento e Confissão de Dívida, com o pagamento da parcela de entrada.

Os contribuintes que optarem pelo pagamento à vista terão 100% de desconto em juros e multas. Também há opções de parcelamento com reduções proporcionais, em até 36 parcelas,

conforme a modalidade escolhida.

O programa estabelece ainda regras específicas para débitos protestados ou ajuizados, além de condições para rescisão do acordo em caso de inadimplência.

O prazo para adesão ao REFIS 2026 segue até 30 de abril de 2026. A iniciativa tem como objetivo facilitar a regularização fiscal dos contribuintes, promover a recuperação de créditos municipais e ampliar a capacidade de investimento do município em serviços e obras para a população.

# Renovias deve registrar mais de 652 mil veículos durante o feriado prolongado da Páscoa

Da Redação

A Renovias, através de suas equipes de Operações, prepara uma operação especial para os próximos dias. A concessionária, que administra a malha viária de Campinas ao Sul de Minas Gerais, espera um movimento de 652,8 mil veículos durante o feriado prolongado da Páscoa.

Para auxiliar os clientes durante a viagem, as rodovias sob concessão da Renovias terão viaturas operacionais disponíveis 24 horas por dia, em regime de revezamento. Será implantada a Operação Visibilidade, com viaturas posicionadas em pontos estratégicos. Orientações também serão exibidas nos painéis eletrônicos sobre como trafegar de forma segura.

Horários de Pico

O aumento significativo no volume de tráfego ocorrerá a partir de quinta-feira (02/04), véspera da Sexta-feira Santa. O horário de pico deve ser registrado entre 13h e 19h no sentido norte (interior), assim como na sexta-feira (03/04), das 8h às 13h. No

domingo (05/04), o fluxo de veículos se intensifica entre 15h e 19h no sentido sul (São Paulo), se estendendo ao longo de segunda-feira (06/04).

Nestes dias e horários, a Rodovia Governador Adhemar Pereira de Barros (SP-340), entre Mogi Guaçu e Campinas, será um dos trechos de maior movimento na malha viária da concessionária.

A Renovias reforça sua campanha permanente de conscientização sobre os riscos do uso do celular ao volante, buscando conscientizar os motoristas a uma viagem mais segura. O uso do cinto de segurança, item básico, mas que muitas vezes é deixado de lado, também ganha destaque na operação do feriado prolongado.

0800

Visando garantir a segurança dos usuários, o Centro de Controle Operacional (CCO) da Renovias monitora as rodovias 24 horas por dia, por meio de modernos sistemas de monitoramento de tráfego.

Em caso de necessidade, os clientes podem acionar o Disque Renovias pelo telefone 0800 055

9696 ou utilizar os telefones de emergência instalados ao longo das rodovias, a cada quilômetro.

“O motorista não deve esquecer de fazer a manutenção do veículo previamente e quando trafegar na rodovia manter distância do veículo à frente. A Renovias possui grande preocupação com colisões traseiras, um dos acidentes mais registrados pela concessionária justamente pela falta de uma distância segura. Existe também previsão de chuva, então pedimos que, se necessário, o motorista reduza a velocidade e procure abrigos em postos de serviço, nas bases da concessionária ou da Polícia Rodoviária”, frisou Alexandre Bueno da Silva, Coordenador de Tráfego da Renovias.

Movimento Afaste-se

A Concessionária recomenda que os motoristas, ao perceberem uma situação que envolva qualquer tipo de atendimento nas rodovias, principalmente no acostamento, mude de faixa sempre que for possível e seguro. Outra opção é reduzir a velocidade do veículo em até 40 km/h a menos que o limite



regulamentado para a estrada.

O objetivo é proteger aqueles que trabalham prestando atendimento nas rodovias, proporcionando aos profissionais condições mais seguras para realizar suas atividades.

Dicas de segurança

Vai pegar estrada? Confira algumas orientações importantes:

- Não utilize o celular e não responda mensagens enquanto estiver dirigindo
- Use o cinto de segurança (medida para todos os ocupantes do veículo)
- Mantenha distância

segura do veículo à frente

- Verifique as condições dos pneus antes de viajar (calibragem), além do limpador de para-brisa e sistema de iluminação
- Respeite os limites de velocidade
- Ultrapasse somente em locais permitidos

Sobre a Renovias

A malha viária da Renovias liga Campinas, Circuito das Águas e sul de Minas: SP-340 (Campinas/Mococa), SP-342 (Mogi Guaçu/Águas da Prata), SP-344 (Aguai/Vargem Grande do Sul), SP-350 (Casa Branca/São José do

Rio Pardo) e SP-215 (Vargem Grande do Sul/Casa Branca), com extensão de 345,6 quilômetros.

A concessionária administra as rodovias através do Programa de Concessões Rodoviárias do Governo do Estado de São Paulo. O Sistema de Ajuda ao Usuário (SAU) da Renovias está à disposição 24 horas por dia. Para acioná-lo, basta ligar 0800 055 9696 ou usar um dos fones de emergência implantados a cada quilômetro.

Condições antecipadas do tráfego podem ser obtidas pelo site [www.renovias.com.br](http://www.renovias.com.br).

**conserta**  
smart

Assistência técnica especializada

Consertos e  
venda de  
celulares,  
notebook  
e tablet



☎ 19 991903766

📱 @consertasmartdaposse

R. Dr. Jorge Tibiriça, 1042 - Centro - Santo Antônio de Posse

**GRAFICA**  
**AGUARI**

Para melhor atendê-lo,  
agora estamos também em

**SANTO ANTÔNIO**  
**DE POSSE/SP**

☎ (19) 98167-8062

☎ (19) 3867-4676

**Avenida Saudades, nº 311, Jardim Luciana**  
**Santo Antônio de Posse/SP**

# GCM prende homem por quebra de medida protetiva em Santo Antônio de Posse



A Guarda Civil Municipal de Santo Antônio de Posse prendeu um homem por quebra de medida protetiva na tarde de terça-feira, 31 de março, no Centro da cidade.

De acordo com a corporação, a equipe foi acionada pela central após informações de que uma mulher havia fugido do ex-marido ao sair do trabalho, relatando que tinha sido ameaçada.

agentes realizaram patrulhamento pelas imediações e localizaram o homem. Após a abordagem e a coleta de mais informações, ele foi conduzido até a delegacia de plantão.

Na unidade poli-

cial, foi constatado o descumprimento da medida protetiva. Diante da situação, o suspeito recebeu voz de prisão e foi encaminhado ao Centro de Polícia Judiciária de Mogi Guaçu, onde permaneceu à disposição da Justiça.

## Homem é preso por violência doméstica após agredir companheira em Santo Antônio de Posse

Um homem foi preso na madrugada desta quinta-feira, 26 de março, acusado de violência doméstica no bairro Jardim das Flores, em Santo Antônio de Posse.

De acordo com a Polícia Militar, a equipe foi acionada após a vítima relatar

que o companheiro chegou em casa alterado, com sinais de embriaguez e possível uso de drogas, promovendo desordem e proferindo ofensas contra ela.

Segundo o relato, durante a discussão, o homem teria agre-

dido a vítima com um soco no braço e um chute na perna, além de pegar a chave do carro e arremessá-la em uma área de vegetação próxima à residência.

Após o ocorrido, a vítima conseguiu retirar o agressor do

imóvel. Com as informações repassadas, os policiais iniciaram buscas e localizaram o suspeito em uma praça nas proximidades. Durante a abordagem, nada de ilícito foi encontrado.

Ao ser questionado, o homem alegou que houve apenas

uma discussão e que teria sido agredido com um tapa no rosto. No entanto, a equipe retornou ao local e conseguiu localizar a chave do veículo na vegetação, conforme informado pela vítima.

Apesar das agres-

sões, a mulher não apresentava lesões aparentes e optou por não receber atendimento médico.

A ocorrência foi apresentada na Delegacia de Polícia, onde o indivíduo permaneceu preso pelos crimes de violência doméstica e injúria.

## Polícia Militar prende dois por tráfico de drogas em Santo Antônio de Posse

A Polícia Militar prendeu dois indivíduos por tráfico de drogas na tarde de terça-feira, 31 de março, no bairro São Judas Tadeu, em San-

to Antônio de Posse.

Durante patrulhamento preventivo, os policiais visualizaram dois suspeitos realizando a entrega

de um objeto a um motorista. Ao perceber a aproximação da viatura, o condutor do veículo fugiu do local e não foi localizado.

Os dois indivíduos que estavam a pé tentaram se dispersar, mas foram rapidamente abordados pela equipe.

Na busca pessoal,

foram encontradas seis porções de cocaína, uma porção de maconha e a quantia de R\$ 15,50 em dinheiro.

Com apoio de outra

equipe, os suspeitos foram conduzidos à Delegacia de Polícia, onde a ocorrência foi registrada. Ambos permaneceram à disposição da Justiça.

## Casal é preso por tráfico de drogas no bairro Bela Vista II em Santo Antônio de Posse

Suspeitos foram flagrados com entorpecentes e dinheiro próximo a campo frequentado por crianças durante ação da Guarda Civil Municipal. A Guarda Civil Municipal de Santo Antônio de Posse prendeu um casal por tráfico de drogas na tarde de quarta-feira, 1º de abril, no

bairro Bela Vista II. A ocorrência foi registrada por volta das 16h30, durante patrulhamento preventivo na região.

De acordo com a corporação, a equipe recebeu denúncia informando que um homem e uma mulher estariam comercializando entor-

pecentes nas proximidades de um campo de futebol frequentado por crianças. Com base nas características informadas, os agentes solicitaram apoio e seguiram até o local, já conhecido por ocorrências semelhantes. Ao chegarem, os guardas localizaram os suspeitos e realizaram a aborda-

gem. Durante a revista pessoal, foram encontrados com cada um deles 14 pinos contendo substância análoga à cocaína. Também foram apreendidos R\$ 61,00 com um dos indivíduos e R\$ 17,00 com o outro, além de dois aparelhos celulares. Questionados, os suspeitos informaram que vie-

ram de outra cidade com o objetivo de comercializar drogas no município. Diante da situação, foi dada voz de prisão, sendo necessário o uso de algemas devido ao nervosismo e risco de fuga. A ocorrência foi apreendida na Delegacia de Polícia, onde a prisão foi ratificada pela auto-

ridade policial. Os dois permaneceram à disposição da Justiça para audiência de custódia. A ação reforça o trabalho da Guarda Civil Municipal no combate ao tráfico de drogas e na preservação da segurança, especialmente em áreas frequentadas por famílias e crianças.

## Guarda Civil Municipal prende mulher por tráfico de drogas e resistência em Santo Antônio de Posse

A Guarda Civil Municipal de Santo Antônio de Posse prendeu uma mulher por tráfico de drogas e resistência na tarde de quinta-feira, 26 de março, no bairro São Judas Tadeu.

De acordo com a corporação, a equipe realizava patru-

lhamento preventivo e ostensivo quando avistou a suspeita carregando uma bolsa e aparelhos celulares, acompanhada de um homem. Ao perceberem a aproximação da viatura, os dois tentaram fugir para o interior de um imóvel já conhe-

cido das equipes por ocorrência anterior relacionada à apreensão de entorpecentes.

Diante da suspeita, foi realizada a abordagem. O homem que acompanhava a mulher conseguiu fugir, pulando muros de residências vizinhas,

e não foi localizado, apesar do apoio solicitado pelas equipes.

Segundo a Guarda Civil Municipal, a mulher apresentou resistência durante a ação, sendo necessário o uso moderado da força para a contenção e o algemamento, conforme a

legislação vigente.

Na bolsa que ela carregava, os agentes encontraram porções de substâncias análogas a cocaína, maconha e crack, além de dois telefones celulares, uma anotação relacionada ao tráfico e R\$ 120 em dinheiro.

Após a abordagem, a suspeita foi encaminhada ao Pronto Socorro e, em seguida, apresentada na Delegacia de Polícia de Santo Antônio de Posse, onde a autoridade policial determinou a lavratura do auto de prisão em flagrante.

## GCM captura procurado no domingo em Santo Antônio de Posse

A Guarda Civil Municipal de Santo Antônio de Posse realizou a captura de um homem procurado pela Justiça no do-

mingo, 29 de março, no bairro Chácara Recreio Campestre.

De acordo com a corporação, a equipe foi acionada após o

sistema de videomonitoramento identificar a circulação de um veículo vinculado a um indivíduo com mandado de prisão

em aberto.

Durante patrulhamento nas proximidades, os agentes localizaram o suspeito e realizaram a aborda-

gem. Ele foi informado sobre a existência do mandado judicial em seu desfavor.

Diante da situação, o homem foi conduzi-

do à Delegacia de Polícia de Jaguariúna, onde permaneceu à disposição da Justiça para as providências cabíveis.

# Primeiro Baile para Todas as Idades do ano promete noite de muita animação



Animação é o que não vai faltar no Baile para Todas as Idades, promovido pela Prefeitura de Santo Antônio de Posse, por meio da Secretaria Municipal de Desenvolvimento Social. O evento acontece no dia 11 de abril, a partir das 20h, no Centro Múltiplo do Idoso.

A trilha sonora da noite ficará por conta da Banda Sôciu's, que apresenta um repertório diversificado para reunir diferentes gerações em um ambiente de lazer, dança e convivência.

A primeira-dama e presidente do Fundo Social de Solidarie-

dade, Silvana Pinck Cortez, destaca que a proposta é fortalecer a integração entre os moradores. "Queremos proporcionar momentos de alegria e incentivar o convívio entre as famílias de Santo Antônio de Posse", afirmou.

Já tradicional no

município, o baile reúne grande público e se consolidou como uma opção de entretenimento para todas as idades.

Os ingressos estão à venda por R\$ 25. Mais informações podem ser obtidas pelo telefone (19) 3896-2436.

## Holambra amplia programação do Mês do Rei com novidades e forte adesão do comércio

A Prefeitura de Holambra prepara uma edição ainda mais robusta e integrada do tradicional Mês do Rei em 2026, com programação especial entre os dias 6 e 30 de abril e o engajamento de comerciantes, restaurantes e rede hoteleira do município. A iniciativa amplia a celebração inspirada no tradicional Dia do Rei da Holanda e reforça o posicionamento da cidade como destino turístico cultural no interior de São Paulo.

Os principais pontos turísticos da cidade e estabelecimentos comerciais serão

decorados com a cor laranja, símbolo da festividade, criando uma ambientação temática em todo o município. Os estabelecimentos também foram incentivados a participarem com vitrines decoradas e ações especiais voltadas aos visitantes e moradores.

Um dos destaques da edição 2026 é o Festival do Rei, dedicado à gastronomia, que contará com a participação de 16 restaurantes da cidade. Durante o período, os participantes irão oferecer experiências temáticas completas, com pratos inspirados na culinária

holandesa, drinks especiais e ambientação personalizada.

De acordo com a diretora municipal de Turismo e Cultura, Alessandra Caratti, a proposta é consolidar a celebração como uma experiência completa. "A ampliação do evento reforça o compromisso de Holambra em valorizar sua cultura e promover a integração entre os diversos setores. Estamos fortalecendo o turismo e criando um ambiente ainda mais acolhedor e festivo", destacou. "Entre as novidades deste ano está a entrega de

brindes exclusivos, como a Coroa do Rei. Outra ação inédita é a disponibilização de um manual orientativo aos empresários, com diretrizes para participação, identidade visual e estratégias de engajamento durante o período".

A programação oficial do Dia do Rei será realizada no dia 26 de abril, na Praça do Moinho Povos Unidos, com início às 7h, horário de largada da tradicional Corrida do Rei, que está com inscrições abertas por meio do link <https://www.ticketsports.com.br/e/corridadorei2026>.

A partir das 9h, têm início as celebrações oficiais, com apresentações culturais e artísticas que valorizam a identidade holambrense. Entre as atrações estão a Orquestra de Viola Caipira de Holambra, o Grupo de Gaiteiros, apresentações do Grupo de Dança Folclórica Holandesa e da Fanfarrinha Amigos de Holambra, além da já aguardada chuva de papel colorido. O evento contará ainda com distribuição gratuita de café e bolo ao público.

A programação do mês inclui ainda even-

tos parceiros, organizados pela iniciativa privada, que fortalecem a agenda festiva da cidade, como a Festa do Rei, no dia 25 de abril, organizada pelo Clube Fazenda Ribeirão, e a Ressaca do Rei, no dia 2 de maio, promovida pelo bar Seo Carneiro.

"Mais do que uma festa, o Mês do Rei representa a identidade de Holambra. É um momento de união entre moradores e visitantes, celebrando nossas raízes e movimentando a economia local", afirmou o prefeito de Holambra, Fernando Capato.

## Palestra orienta sobre destinação do Imposto de Renda para projetos sociais

Palestra orienta sobre destinação do Imposto de Renda para projetos sociais

A Prefeitura de Santo Antônio de Posse promove, no próximo dia 9 de abril, a palestra "Eu Sou Cidadão Solidário", com o objetivo de orientar a população sobre como destinar parte do Imposto de Renda para projetos sociais do município.

A ação busca incentivar a destinação

de recursos ao CMDCA (Conselho Municipal dos Direitos da Criança e do Adolescente) e ao Conselho da Pessoa Idosa, fortalecendo iniciativas locais voltadas ao atendimento dessas populações.

O encontro será realizado às 19h30, na Estação Cultural I, localizada na Rua Iasra Hemsse Moraes, 180, no Centro. A palestra será ministrada pelo delegado da Receita Federal do

Brasil de Limeira, que irá esclarecer dúvidas e apresentar, de forma prática, como os contribuintes podem participar.

A iniciativa é aberta ao público e representa uma oportunidade para que os cidadãos contribuam diretamente com o desenvolvimento social de Santo Antônio de Posse, por meio de uma ação simples e sem custos adicionais.





**A UniFAJ oferece cursos pensados para a prática profissional**

Conheça os cursos de **Pós-graduação**

**Especializações alinhadas ao mercado**



**Inscriva-se**



**Tratterie**  
gastronomia internacional

**Restaurante**  
Restaurante à la carte no centro de Holambra, com jardins, terraço, amplo estacionamento, ambiente aconchegante e familiar

**Pratos Executivos**  
Pratos executivos no almoço de segunda a sexta-feira

**Cozinha Internacional**  
Cardápio cuidadosamente elaborado com o melhor da cozinha internacional

**Eventos**  
Contrate nossos serviços para sua chácara, residência ou empresa (até 250 pessoas)

Cardápio de verão

Venha conhecer nosso cardápio especial!



**ABADEJO TROPICAL**



**PRIME RIB AO GORGONZOLA**



**LAGOSTA MARISCADA**



**SALMÃO VERÃO**

Horário de funcionamento Segunda a quinta feira das 11:30 às 15:30  
Sexta feira a domingo e feriados das 11:30 às 16:00 hrs

Informações e Reservas  
 (19) 99188.8927  Rua Camélias, 317 - Centro Holambra-SP  @tratterieholandesa

# Mais de 5 mil sorrisos: Prefeitura leva alegria e inclusão na entrega de ovos de Páscoa



A Prefeitura Municipal, por meio da Secretaria de Educação, realizou nes-

ta terça-feira, 31 de março, a entrega de mais de 5 mil ovos de chocolate para os

alunos da rede municipal de ensino, do nível infantil e fundamental, além

dos atendidos pela Associação de Pais e Amigos dos Excepcionais (APAE). A ação teve como objetivo levar alegria às crianças e tornar o período da Páscoa ainda mais especial.

Além dos ovos de chocolate tradicionais, a Prefeitura também garantiu a inclusão de todos os alunos ao distribuir versões especiais para crianças com intolerância à lactose ou diabetes, assegurando que todos pudessem participar desse momento com segurança e igualdade.

A distribuição foi acompanhada pelo prefeito Ricardo Cor-

tez, pelo vice-prefeito Preto Eventos e pela secretária municipal de Educação, Maracy Cristina Pavanello de Souza, que estiveram presentes nas unidades escolares e puderam acompanhar de perto a alegria das crianças.

E para deixar o momento ainda mais especial, o coelho da Páscoa também marcou presença, arranjando sorrisos e garantindo a animação da criançada durante as entregas.

“É muito gratificante ver o sorriso no rosto de cada criança. Mais do que a entrega dos ovos, fizemos questão de lembrar o verdadeiro signifi-

cado da Páscoa, valorizando sentimentos como união, renovação e esperança. Trabalhamos para que todos se sintam incluídos e lembrados em uma data tão especial”, destacou o prefeito.

A secretária municipal de Educação, Maracy Cristina Pavanello de Souza, também ressaltou o cuidado com a ação. “Cada detalhe foi pensado com atenção e responsabilidade, principalmente para garantir que todos os alunos pudessem participar. É um momento simples, mas que faz muita diferença para as crianças”, afirmou.

## Serviços públicos em Holambra têm funcionamento alterado em função do feriado da Sexta-feira Santa

Serviços e espaços públicos de Holambra sofrerão alterações no funcionamento nos dias 2 e 3 de abril, em função de ponto facultativo na quinta-feira (2) e do feriado nacional da Sexta-feira Santa (3).

As Unidades Básicas de Saúde, a Academia da Saúde, o Centro de Atendimento Psicossocial (CAPS), a Vigilância Ambiental, o Núcleo de atenção à criança e adolescente com transtorno do espectro autista (NACATEA) e o consultório veterinário do Programa Meu Pet ficarão fechados nestes dias. A Farmácia Municipal abrirá na 5ª feira, dia 2, entre 8h e 16h. O atendimento será suspenso no dia 3. A Policlínica Municipal e o Serviço de Ambulância (192) funcionarão normalmente, 24 horas por dia, sem qualquer interrupção, para atendimentos de urgência e emergência.

O Paço Municipal, o Espaço do Empreendedor e a

Biblioteca Municipal ficarão fechados nos dias 2 e 3, retomando as atividades no dia 6, segunda-feira. O mesmo ocorre no Departamento de Promoção Social, no Centro de Referência da Assistência Social (CRAS), no Salão da Terceira Idade, no Núcleo de Atenção e Orientação Terapêutica ao Trabalho (NAOTT) e nas creches e escolas municipais.

O Conselho Tutelar atuará normalmente no dia 2 e em sistema de plantão na sexta-feira, dia 3, por meio do telefone (19) 99747-2269.

Os ônibus do transporte público municipal funcionarão, como de costume, na quinta-feira e em horário de domingo na sexta.

A coleta de lixo doméstico será realizada normalmente. A de recicláveis será suspensa apenas no dia 3. Moradores do Centro e dos residenciais Filhos do Sol e Vila das Tulipas devem guardar os itens para descarte em 10

de abril. O Ecoponto funcionará como de costume, entre 7h40 e 16h, na quinta-feira e ficará fechado na sexta.

O Complexo Aquático Municipal abrirá nos dias 2 e 4, como de costume. As atividades serão interrompidas na sexta-feira e no domingo. O Ginásio Municipal e o Estádio Municipal Zeno Capato ficarão fechados entre 2 e 5 de abril.

Confira o horário de funcionamento dos serviços e espaços públicos na Semana Santa:

-Unidades Básicas de Saúde, Academia da Saúde, Centro de Atendimento Psicossocial (CAPS), Vigilância Ambiental, Núcleo de Atenção à Criança e Adolescente com Transtorno do Espectro Autista (NACATEA) e consultório veterinário do Programa Meu Pet: fechados nos dias 2 e 3 de abril

-Farmácia Municipal: aberta na 5ª feira, dia 2, entre 8h e 16h. Fechada no dia 3.



-Policlínica Municipal e Serviço de Ambulância: funcionamento normal para atendimentos de urgência e emergência, 24 horas por dia.

-Creches e escolas municipais: atividades suspensas nos dias 2 e 3 de abril.

-Salão da Terceira Idade e Núcleo de Atenção e Orientação Terapêutica ao Trabalho (NAOTT), Centro de Referência da Assistência Social (CRAS) e Departamento de Promoção

Social - fechados em 2 e 3 de abril.

-Conselho Tutelar: atividades normais na quinta-feira. Sistema de plantão na sexta-feira, dia 3, por meio do telefone (19) 99747-2269.

-Paço Municipal: atividades suspensas nos dias 2 e 3.

-Transporte público: veículos funcionarão, como de costume na sexta-feira e em horário de domingo na sexta.

-Coleta de lixo doméstico: atendi-

mento normal.

-Coleta de lixo reciclável: suspensão em 3 de fevereiro.

-Ecoponto: funcionamento normal, entre 7h40 e 16h, na quinta-feira. Fechado na sexta -feira.

-Complexo Aquático Municipal - aberto nos dias 2 e 4 das 9h às 12h e entre 13h e 17h. Fechado nos dias 3 e 5 de abril.

-Ginásio Municipal e o Estádio Municipal Zeno Capato: fechados entre os dias 2 e 5 de abril.



INTERNET EM TODOS OS LUGARES,  
para todos os momentos!

[www.netaki.com.br](http://www.netaki.com.br)

(19) 3877 2700

# Reforma valoriza monumento de Santo Antônio na entrada da cidade



A Prefeitura de Santo Antônio de Posse iniciou, nesta semana, a reforma do monumento de Santo Antônio, localizado na entrada do município.

A intervenção tem como objetivo garantir a preservação da estrutura e valorizar um dos princi-

pais símbolos da cidade.

Com investimento de R\$ 16 mil, a obra contempla melhorias na conservação do monumento, contribuindo para a manutenção da identidade local e do patrimônio público.

O prefeito Ricardo

Cortez destacou a importância da ação. “Esse é um cuidado necessário com um dos pontos mais representativos da nossa cidade.

A reforma garante que o monumento continue sendo um marco para quem chega ao mu-

nicipio.”

A previsão é de que os serviços sejam concluídos em aproximadamente 30 dias. A iniciativa faz parte das ações de manutenção e conservação de espaços públicos realizadas pela administração municipal.

# Caminhada Ecológica ‘Amigos Do Salvador’ Acontece Nexta Sexta-Feira Santa

Um dos mais tradicionais eventos de calendário da cidade e região, a Caminhada Ecológica Amigos do Salvador, acontece nesta Sexta-Feira Santa, dia 3 de abril.

A realização é da Prefeitura de Jaguariúna, por meio da Secretaria Municipal de Juventude, Esportes e Lazer e a saída está marcada para às 04h (concentração 3:30h) na Praça Umbelina Bueno.

O percurso de 21 km até a chegada ao Morro do Cristo, em Pedreira, terá desta vez 11 pontos de apoio para os participantes com banheiros químicos, além de distribuição de água e banana, especialmente àqueles que iniciam a caminhada junto com a organização.

Será fornecido transporte gratuito de retorno à Jaguariúna, das 08h00 às 11h00. O ponto de embarque será no local

habitual, na Prefeitura de Pedreira e o desembarque será no ponto de partida, na Praça Umbelina Bueno.

Por se tratar de uma caminhada ecológica, o Departamento de Agropecuária e Meio Ambiente, da Prefeitura de Jaguariúna, promoverá uma ação de educação ambiental, com orientações sobre a importância da arborização urbana, além de propor “missões verdes” que

poderão ser realizadas pelos participantes ao longo do percurso, incentivando a reflexão e o cuidado com a natureza.

No retorno a Jaguariúna, a UNIFAJ, por meio do curso de Fisioterapia, oferecerá aos participantes serviços de recovery – conjunto de técnicas voltadas à recuperação física pós-esforço e orientações para redução de dores e fadiga. Já o curso de enfermagem realizará aferição



de pressão arterial e verificação glicemia capilar.

# Meio Ambiente abre Consulta Pública para apresentação de Plano de Recomposição Florestal



De Holambra

O Departamento Mu-

nicipal de Agricultura e Meio Ambiente de Holambra deu início essa semana, em 23 de março, ao período de consulta pública para apresentação e discussão da proposta do Plano Diretor de Recomposição Florestal. A documentação referente ao projeto está disponível no Portal do Governo, com acesso direto pelo site <https://bit.ly/consultapdrf>.

“O processo de elaboração, consulta e aprovação deste Plano apresenta um marco fundamental para o futuro sustentável do nosso município. Ao reunir conhecimento técnico, participação social e compromisso institucional, construímos um instrumento estratégico que

equilibra a preservação ambiental com o desenvolvimento econômico, garantindo a recuperação de áreas degradadas, a proteção dos recursos hídricos e a valorização da biodiversidade local”, destacou o prefeito Fernando Capato.

A consulta seguirá disponível até 27 de abril, com espaço para envio de sugestões, contribuições e críticas por meio eletrônico. No dia 28 de abril, a proposta e as contribuições incorporadas serão levadas para apreciação popular em Audiência Pública a ser realizada na Câmara Municipal a partir das 17h30.

“Mais do que uma exigência legal, este projeto

reflete a responsabilidade coletiva de planejarmos o crescimento da cidade de forma consciente, assegurando qualidade de vida para as atuais e futuras gerações”, avalia o diretor municipal de Agricultura e Meio Ambiente, Mário Luiz Sitta.

Serviço  
Consulta Pública –  
Plano Diretor de Recomposição Florestal

Acesso: <https://bit.ly/consultapdrf>

De 23 de março a 27 de abril

Audiência Pública

28 de abril, às 17h30

Local: Câmara Municipal – Rua Dr. Jorge Latour, 152, Centro

**Naativa**  
moda feminina e masculina

19 98182-7530  
19 98428-8014

@naativabrasil

@naativabrasil

Rua Doutor Jorge Tibiriçá, 931  
Santo Antônio de Posse

**ORIGINAL**  
CONFECÇÕES & ESTAMPARIA

original10camisetas@outlook.com

1999217-7771 originalconfeccoes

193891-4545 Guacu Silkscreen

24 anos de Tradição

# Nova diretoria da ACISAP toma posse para gestão 2026-2028 em Santo Antônio de Posse

A Associação Comercial e Industrial de Santo Antônio de Posse anunciou a nova diretoria para o biênio 2026-2028, eleita e empossada durante Assembleia Geral Ordinária realizada na segunda-feira, 30 de março.

A Diretoria Executiva será presidida por Ricardo Claro Martins, tendo como vice-presidente João Vitor Barbosa. Também integram

a composição Haroldo José Canezella como primeiro secretário, Bianca Duarte Trentin como segunda secretária, Jair Rodrigo Meirelles como primeiro tesoureiro e Rodrigo Eduardo Siqueira César como segundo tesoureiro.

O Conselho Fiscal será formado por Matheus Mike Silva Rodrigues, Natália Menezes Camargo Folster e Nilson dos

Santos. Já o Conselho Consultivo contará com Juliana Aparecida Leme, Cristiane Arten, Maykon Caçam Duarte e Felipe José Vendrame Pompeu.

A nova gestão terá mandato de 31 de março de 2026 até 30 de março de 2028 e, segundo a entidade, o objetivo é fortalecer o comércio local e impulsionar o desenvolvimento empresarial do município.



# Assiatência Social e Ouvidoria da Saúde de Jaguariúna passam a atender em novo endereço



A Secretaria de Saúde de Jaguariúna informa que os serviços

de Assistência Social e Ouvidoria da Saúde passam a funcionar em

novos locais a partir desta semana, ambos no prédio da Cidade da

Saúde, localizado na Rua Amazonas, 504, no Jardim Dom Bosco.

A mudança tem como objetivo proporcionar mais comodidade aos usuários e otimizar o fluxo de atendimento, reunindo serviços essenciais em um ambiente mais acessível e organizado.

A Assistência Social da Saúde passa a atender ao lado da Farmácia Municipal, de segunda a sexta-feira, das 8h às 12h30. O serviço realiza acolhimento, escuta qualificada e avaliação social para demandas, como

solicitação de medicamentos não padronizados, próteses e órteses, próteses dentárias, óculos e cadeira de rodas, além de acompanhamento social, atendimento de demandas espontâneas e apoio às Unidades Básicas de Saúde (UBSs) e à rede de garantia de direitos. O contato pode ser feito pelo telefone (19) 3199-7512, ramal 3009, ou pelo e-mail assistencia.saude@jaguariuna.sp.gov.br.

Já a Ouvidoria da Saúde passa a funcionar junto ao acolhimento do setor Atende Saúde, no mesmo prédio, com

atendimento de segunda a sexta-feira, das 7h às 12h e das 13h às 16h. O serviço está disponível pelo telefone (19) 3199-7512, ramal 3012, pelo WhatsApp (19) 99718-9428 e pelo e-mail saude.ouvidoria@jaguariuna.sp.gov.br.

De acordo com a Secretaria de Saúde, a iniciativa reforça o compromisso da Administração Municipal em qualificar os serviços prestados à população, garantindo mais eficiência, proximidade e humanização no atendimento à saúde.

# 3ª edição do “Emprega Holambra” fortalece conexão entre empresas e trabalhadores

A 3ª edição do Emprega Holambra, realizada no último sábado, dia 28 de março, na Escola Municipal Imigrantes, movimentou a cidade e reuniu dezenas de moradores em busca de uma oportunidade no mercado de trabalho. A iniciativa da Prefeitura teve como objetivo aproximar candidatos e empresas, facilitando o acesso ao emprego.

Ao todo, 31 empresas participaram da ação, incluindo representantes de Holambra e também de cidades da região, como Jaguariúna, Santo Antônio de Posse e Artur Nogueira. Foram disponibilizadas mais de 100 vagas em

áreas como comércio, serviços e indústria, além de oportunidades voltadas à Melhor Idade, Jovem Aprendiz e pessoas com deficiência.

Durante o evento, os participantes puderam conversar diretamente com recrutadores e passar por entrevistas, tornando o processo mais ágil e acessível. A iniciativa foi bem avaliada por quem participou. Muitos candidatos destacaram a organização e a praticidade de encontrar diversas empresas reunidas em um único espaço. “O acolhimento é excelente, o pessoal tem boa vontade. Achei tudo muito integrado e muito interessante.

Parabéns pela iniciativa e para a Prefeitura por dar essa oportunidade para as pessoas”, afirmou a promotora de vendas Dalete Moura Moraes dos Anjos, que procura uma oportunidade mais perto de casa.

Entre os jovens em busca do primeiro emprego, a expectativa era grande. “No momento eu estou procurando algo na área administrativa, pra ter o meu próprio sustento, para não ficar pedindo dinheiro para os meus pais”, contou Nicolas dos Santos Pinto, de 16 anos, morador do bairro Imigrantes. A mãe dele, Jutália dos Santos Pinto, destacou a facilidade de acesso às

vagas “Ao invés de sair por aí, aqui tem uma empresa próxima da outra, facilita bastante. Eu achei interessante”, comentou.

Para o diretor municipal de Relações Públicas e Institucionais, Rinaldo Pavão, a ação reforça o compromisso da administração em promover oportunidades e desenvolvimento para a população. “O Emprega Holambra cumpre um papel fundamental ao aproximar empresas e trabalhadores, criando oportunidades reais e fortalecendo a economia local. Ficamos muito satisfeitos com a participação e com os re-

sultados desta edição”, destacou.

“Nós participamos das três edições e, para nós, foi bastante relevante a participação aqui, tanto para que as pessoas conhecessem a empresa quanto para encontrarmos candidatos que talvez de outra forma não encontraríamos”, afirmou Fernanda Wanderlind, gerente de Recursos Humanos da Cooperflora.

Holambra é + Emprego

Além de ações presenciais como o Emprega Holambra, o município disponibiliza a plataforma Holambra é + Emprego, que conecta em-

presas e trabalhadores de forma on-line. Por meio do sistema, é possível consultar vagas, cadastrar currículo e se candidatar às oportunidades disponíveis.

A ferramenta também permite a geração de um currículo em formato padrão, pronto para impressão. O acesso pode ser feito pelo site da Prefeitura, na aba Serviços, ou diretamente pelo endereço <http://pat.holambra.sp.gov.br>.

Quem preferir pode buscar atendimento presencial no Espaço Cidadão, ao lado da Prefeitura, de segunda a sexta-feira, das 8h às 11h e das 13h às 16h.





# Red

Eventos

## 22 MAI

**22.MAIO.2026**  
ABERTURA ÀS 21H | SHOW ÀS 23H  
**CÉSAR MENOTTI & FABIANO**  
#OSMENOTTI

## 29 MAI

**DINO**  
JACUARIÓNA  
**29 MAIO**  
ABERTURA ÀS 21h  
SHOW ÀS 23h

### Shows em Campinas

## 04 ABR

**04 ABRIL 2026**  
**BRUNO & MARRONE**  
CAMPINAS - SP

## 09 MAI

**BLOCO NA RUA**  
**NEY MATOGROSSO**  
CAMPINAS  
**09.MAIO 2026**  
ABERTURA 20:00H | SHOW 22H  
ROYAL PALM HALL

## 20 MAI

**ANTONIO ZAMBUJO**  
ORAÇÃO AO TEMPO  
CAMPINAS-SP  
**20/MAIO - QUARTA**  
ABERTURA 20:00 | SHOW ÀS 21:00

@GPPRODUCOESEVENTOS

GP PRODUÇÕES & EVENTOS.

WWW.GPPRODUCOES.COM.BR



**Descubra o paraíso gastronômico na Roça!**

**Faça sua Reserva!**

+55 19 99835-1384

Sábado e Domingo | 11H às 17H  
Endereço: MMR 235km - Mogi Mirim



**Restaurante**  
Restaurante á la carte no centro de Holambra, com jardins, terraço, amplo estacionamento, ambiente aconchegante e familiar

**Pratos Executivos**  
Pratos executivos no almoço de segunda a sexta-feira

**Cozinha Internacional**  
Cardápio cuidadosamente elaborado com o melhor da cozinha internacional

**Horário de funcionamento** Segunda a quinta feira das 11:30 as 15:30  
Sexta feira a domingo e feriados das 11:30 as 16:00 hrs

**INFORMAÇÕES E RESERVAS** (19) 99188.8927

**Rua Camélias, 317 - Centro - Holambra - @TRATTERIEHOLANDESA**



**O MELHOR RESTAURANTE DE MOGI MIRIM**

Venha viver momentos inesquecíveis, saboreando o melhor da gastronomia local e regional. O Bar do Tina está pronto para receber você, sua família e amigos ,no almoço e no jantar.

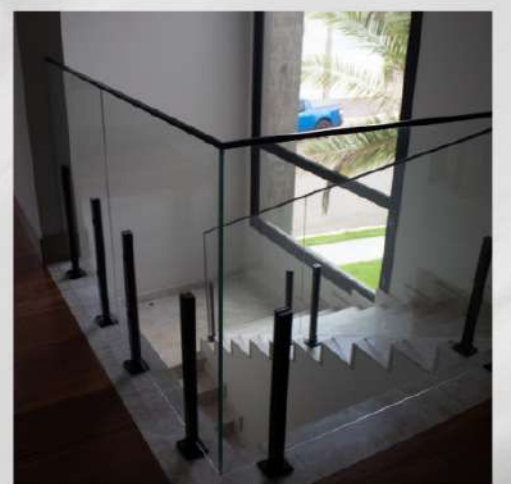
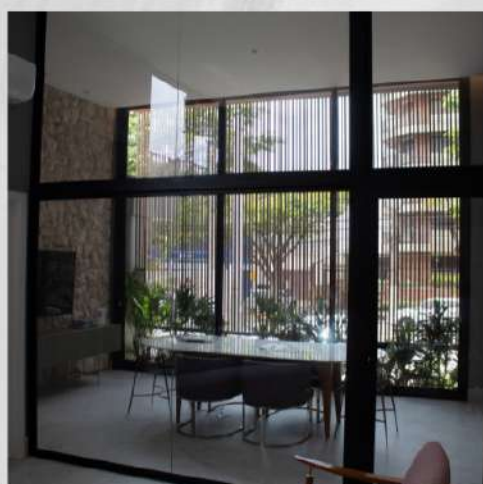
**Delivery até as 03:00 - (19) 3862-5972**

**Endereço: R. Padre Roque, 1581 - Jardim Aurea, Mogi Mirim - SP**



## Soluções para seu projeto

A Decorflex Esquadrias é fabricante especializada em soluções para esquadrias de alumínio. Além de possuir diversas possibilidades de acabamentos e de ser um material bastante durável, o alumínio não enferruja e trará sofisticação e mais beleza ao seu projeto.



### Informações de contato

(19) 98120-4116  
(19) 3827-2189

✉ [contato@decorflexesquadrias.com.br](mailto:contato@decorflexesquadrias.com.br)

### Endereço

LOJA 1 - Artur Nogueira - SP  
R. Alcídia Teixeira W. Matteis, 31, Jardim Rezek

### Endereço

LOJA 2 - Holambra/SP  
R. Campo de Pouso Nº1.287 / Sala 03 - Centro