

Polícia Federal investiga possível gestão irregular em instituto de previdência de Santo Antônio de Posse



A Polícia Federal deflagrou, na manhã desta quinta-feira, 23 de abril, a Operação Moral Hazard com o objetivo de investigar possíveis irregularidades na gestão de recursos do Regime Próprio de Previdência Social no município de

Santo Antônio de Posse. De acordo com as informações, a apuração envolve indícios de gestão temerária na aplicação de aproximadamente R\$ 13 milhões em letras financeiras emitidas por um banco privado. Os recursos

estariam vinculados à autarquia responsável pela previdência dos servidores públicos municipais.

Durante a operação, policiais federais cumprem seis mandados de busca e apreensão

nas cidades de Santo Antônio de Posse e Mogi Mirim. Também foram determinadas medidas cautelares, como afastamento de função pública e indisponibilidade de bens, expedidas pela 9ª Vara Federal de Campinas.

As investigações tiveram início a partir de informações que apontavam possíveis irregularidades na aplicação dos recursos previdenciários. O caso segue em apuração pelas autoridades competentes.

Pág 3.

Atleta de Santo Antônio de Posse conquista vaga no Campeonato Paulista de Judô e mira alto no esporte



O jovem judoca Uirá Neres Nascimento, de Santo Antônio de Posse, vem se destacando no cenário esportivo ao conquistar uma vaga no Campeonato Paulista de Judô. Atleta do IN-

CEEB Instituto Cultural Educacional Esportivo do Brasil, ele representa não apenas o município, mas também a força da dedicação e da superação no esporte.

Pág 6.

Fundo Social inicia Campanha do Agasalho 2026 em Santo Antônio de Posse



O Fundo Social de Solidariedade de Santo Antônio de Posse, com o apoio da EPTV, inicia na próxima semana a Campanha do Agasalho 2026. A ação tem como principal objetivo arrecadar itens de inverno que serão destinados a famílias em

situação de vulnerabilidade social no município.

Com o tema "Aumente a Temperatura do Bem. Doe", a campanha busca sensibilizar a população para a importância da solidariedade durante os meses mais frios do ano. A

proposta é incentivar a doação de roupas masculinas e infantis, além de cobertores, sapatos, acessórios como toucas e luvas, e até roupinhas de inverno para pets, desde que estejam em bom estado de conservação.

Pág 5.



Estação de Guedes recebe mais uma edição do 'Café com Viola' neste domingo

Pág 8.

Homem é preso por importunação sexual após perseguir jovem em Santo Antônio de Posse

A Guarda Civil Municipal de Santo Antônio de Posse prendeu um homem de 62 anos na noite de sábado (18), suspeito de importunação sexual contra uma jovem de 21 anos, no bairro Vila Esperança.

De acordo com a GCM, a vítima relatou que caminhava em direção a um supermercado quando passou a ser seguida pelo suspeito. Durante o trajeto, ele teria feito comentários de cunho sexual e, em seguida, praticado atos obscenos enquanto a acompanhava pela via.

A jovem conseguiu entrar no estabelecimento comercial, mas o homem também foi até o local e tentou abordá-la novamente, gerando ainda mais constrangimento. Assustada, a vítima pediu ajuda aos familiares, que acionaram a Guarda Civil Municipal.

Pág 4.

SELEÇÕES DO MÉQUI

McFRITAS BRASIL, McFLURRY BRASIL, McSHAKE BRASIL

BRASIL

TODO DIA É DIA DE COMBO BRASIL

PEÇA NO APP DO MÉQUI

Comércio da Rota celebra o Dia do Rei em Holambra neste sábado, 25



Neste sábado, 25 de abril, a Rota dos Imigrantes realiza uma manhã especial para comemorar o Dia do Rei (Koningsdag). Das 9h às 13h, o comércio local promove uma programação gratuita, aberta

ao público, com atividades que unem tradição, lazer e participação da comunidade.

O evento contará com apresentação de dança folclórica, reforçando as raízes culturais de Holambra.

Pág 8.

Mulher é detida com entorpecentes após abordagem em Santo Antônio de Posse



Uma mulher foi detida por envolvimento com tráfico de drogas na tarde de segunda-feira, dia 20, no bairro Bela Vista II, em Santo Antônio de Posse. A ação ocorreu durante patrulhamento ostensivo

da Guarda Municipal em um local já conhecido pelo comércio de entorpecentes.

De acordo com as informações, a equipe visualizou duas pessoas próximas a uma quadra esportiva.

Pág 4.

Dia da Terra: Desafios e oportunidades para a ação climática após a COP30

Na efeméride, o convite às empresas brasileiras se amplia, indo além da redução de emissões e do combate ao desmatamento; as palavras de ordem para os próximos meses são justiça climática e ação sistêmica

Por Danielly A. Mello Freire, M.Sc.

O Dia da Terra deste ano encontra o Brasil em uma posição geopolítica de grande relevância e complexidade. Fomos a sede da COP30 e, simultaneamente, permanecemos como o palco de desafios e oportunidades singulares que a emergência climática impõe ao Sul Global. A presidência brasileira da Conferência do Clima lançou seus “mapas do caminho”: documentos que miram pontos nevrálgicos como o afastamento progressivo dos combustíveis fósseis e a reversão e combate ao desmatamento.

Contudo, entendemos que para que a topografia real desses mapas se materialize, é fundamental alinhar uma escala temporal ambiciosa para o atingimento do Net Zero até 2050 e, sobretudo, reconhecer a interconexão das questões climáticas em uma única e intrínca multicrise planetária.

O tema do Dia Mundial do Meio Ambiente deste ano de 2026 já sinaliza uma mudança importante: o foco intenso na ação climática sistêmica. A conversa, finalmente, se expandirá para além das toneladas de carbono ou hectares desmatados, tornando-se um debate sobre a urgência de reparar e fortalecer nossa relação com o ecossistema global. Enquanto o setor empresarial assimila os desdobramentos da COP em Belém, buscando formas de integrar as novas diretrizes, é essencial promover um diálogo que traga clareza ao reposicionamento global da pauta climática e ambiental. Surge a reflexão: como as empresas brasileiras podem se preparar para navegar esses mares, alinhando-se aos planos de navegação que serão propostos pela UNFCCC em conjunto com a Presidência da COP30?

Para que os mapas do caminho da COP30 se integrem de forma estratégica — com a descarbonização industrial caminhando lado a lado com a proteção florestal —, é preciso um olhar sistêmico. A ciência dos limites planetários, dos quais já extrapolamos sete das nove fronteiras, nos mostra, de forma inequívoca, que a crise humanitária não é dissociável da multicrise planetária. Somos o principal vetor dessa extrapolação, e as populações que menos emitem são justamente as que primeiro sentem a sede e a fome dessa ordem. Por isso, se faz cada vez mais necessário um olhar atento e em busca de mudanças.

O que nos convida, como sociedade, a repensar economias e a reparar a relação humana com o clima para garantir justiça e sustentabilidade. Para o setor privado brasileiro, isso representa uma oportunidade estratégica, alinhada à agenda de negócios que já está posta na mesa.

Para que a transição energética seja verdadeiramente efetiva e justa,

é crucial garantir que o afastamento dos combustíveis fósseis não deixe para trás comunidades extrativistas e periferias urbanas. Uma transição que resulte em uma economia verde excludente representaria um retrocesso nos objetivos de desenvolvimento sustentável.

O dia a dia dos pesquisadores de soluções para abastecimento de água potável em comunidades vulneráveis reforça a urgência de que a adaptação seja priorizada com a mesma intensidade da mitigação, e que o setor privado pode atuar como um agente transformador nessa frente. É fundamental que a zeragem do desmatamento caminhe lado a lado com soluções que garantam a segurança hídrica da agricultura familiar e protejam as comunidades tradicionais e indígenas. Por isso, a virada de chave para 2026 convida o setor privado a ir além do apoio a debates, tornando-se protagonista na execução de soluções adaptativas e de resiliência climática.

Felizmente, os ventos já sopram nessa direção. Iniciativas como o Movimento Ambição Net Zero do Pacto Global da ONU agora incluem em seus compromissos públicos a exigência de que a estratégia climática corporativa integre, de forma indissociável, uma transição de operações de baixo carbono justa. Trata-se do reconhecimento de que a descarbonização não pode ser um processo puramente técnico; ela precisa ser, acima de tudo, um processo de reparação social.

E aqui, permito-me evocar a sabedoria que emerge das confluências. O NAC (Núcleo de Ações Coletivas em Justiça Climática e Transição Justa), principal iniciativa do Pacto Global com o setor privado para este fim, traz em sua própria identidade visual o desenho da confluência dos rios. Este não é um mero detalhe estético. É o saber ancestral disseminado pelo mestre quilombola Nego Bispo, que nos ensina que os rios não se encontram para se sobrepor, mas para se fortalecer e seguir em frente, compartilhando o leito.

As empresas brasileiras estão todas convidadas a integrar o traçado da redução de emissões com o curso d'água do combate à desigualdade. A plena efetividade da estratégia de desmatamento zero será alcançada quando confluir com a estratégia de justiça climática, evitando que esforços isolados se diluam no tempo. Ou seja, é necessário que todos atuem em conjunto.

O Dia da Terra de 2026, impulsionado pelo Dia Mundial do Meio Ambiente, é um convite direto às lideranças empresariais para o redesenho de economias, sistemas e modelos sociais inteiros. Que possamos utilizar estes mapas para construir um plano de navegação onde a economia circular, a agroecologia, projetos baseados na natureza não sejam apêndices da pauta climática, e sim direcionadores ao destino da confluência para um planeta justo e habitável.

*Danielly A. Mello Freire é Gerente de Clima do Pacto Global da ONU – Rede Brasil.

O silêncio incomoda: quando a mente não aprende a descansar



Em uma rotina marcada por estímulos constantes, parar pode se tornar mais difícil do que continuar, e isso tem impacto direto na saúde mental.

Na semana passada, refletimos sobre um cansaço que tem se tornado cada vez mais comum na vida moderna. Um cansaço que não passa apenas com uma noite de sono, que se instala aos poucos e começa a fazer parte da rotina.

Mas talvez seja importante aprofundar um pouco mais essa reflexão.

Se estamos tão cansados... por que não conseguimos parar?

Ao longo do dia, nossa mente parece estar sempre ocupada. Mesmo quando o corpo para, os pensamentos continuam. São tarefas pendentes, mensagens que precisam ser respondidas, preocupações com o futuro, lembranças do que não foi feito.

É como se o dia não tivesse pausas reais.

Você já percebeu que, mesmo em momentos de descanso, a mente continua ativa?

Sentamos para relaxar, mas pegamos o celular. Terminamos uma tarefa e já pensamos na próxima. Antes de dormir, ao invés de desacelerar, seguimos consumindo informações, conversando, resolvendo pequenas coisas.

E, sem perceber, passamos o dia inteiro em funcionamento mental contínuo.

Do ponto de vista da psicologia, esse padrão pode estar relacionado a um estado prolongado de ativação cognitiva. O cérebro permanece em alerta, como se estivesse sempre se preparando para responder a alguma demanda.

Esse funcionamento, em curto prazo, pode até ser útil. Mas, quando se torna constante, tende a gerar desgaste.

A dificuldade de concentração, a sensação de “mente cheia”, o esquecimento de pequenas coisas, a irritação com situações simples... tudo isso pode ser um reflexo de uma mente que não encontra espaço para descansar.

É importante compreender que isso não acontece por acaso.

Vivemos em um contexto que estimula a atenção contínua. As notificações, as múltiplas tarefas, a necessidade de estar disponível o tempo todo, tudo isso contribui para esse funcionamento acelerado.

Ao mesmo tempo, muitas pessoas relatam dificuldade em simplesmente parar.

Como se o silêncio incomodasse.

Como se desacelerar fosse desconfortável.

Como se fosse necessário estar sempre fazendo algo.

E talvez aqui exista um ponto importante de reflexão.

Será que aprendemos, ao longo do tempo, a viver assim?

Ou será que fomos nos adaptando, pouco a pouco, a um ritmo que exige mais do que conseguimos sustentar de forma saudável?

Não se trata de culpa individual. Estamos inseridos em uma realidade que valoriza produtividade constante, respostas rápidas e disponibilidade contínua.

Mas, ao mesmo tempo, é importante reconhecer que o cérebro humano precisa de pausas para funcionar bem.

Sem esses momentos de descanso, ele não consegue processar adequadamente as informações, organizar pensamentos e recuperar energia mental.

Isso tem impacto direto na nossa qualidade de vida.

Quando a mente não desliga, o descanso deixa de ser reparador.

Quando o descanso não é suficiente, o cansaço se acumula.

E, aos poucos, esse ciclo vai se intensificando.

Por isso, talvez a pergunta não seja apenas “por que estamos cansados?”, mas também:

por que não estamos conseguindo parar?

Observar isso com mais atenção pode ser um passo importante.

Não para buscar uma solução imediata, mas para compreender melhor como estamos vivendo.

Porque, muitas vezes, o problema não está apenas no excesso de tarefas, mas na ausência de pausas reais ao longo do dia.

E, quando a mente não encontra espaço para descansar, ela continua funcionando...

mesmo quando tudo ao redor já parou. Talvez o primeiro passo não seja fazer grandes mudanças, mas simplesmente começar a perceber.

Perceber o ritmo, os sinais, os momentos em que a mente pede pausa.

Porque, muitas vezes, cuidar de si começa com algo simples:

aprender a se ouvir. E com certeza vai valer a pena!

Nenhuma história existe sozinho



Por que o grupo define tudo no RPG

Existe uma ideia que surge cedo para quem começa a jogar RPG. A de que o personagem é o centro da própria história, que suas decisões são o principal motor do que acontece e que, no fim, tudo gira ao redor da sua trajetória. Isso faz sentido no início, porque cada jogador constrói seu personagem com cuidado, intenção e expectativa.

Mas o RPG não funciona assim por muito tempo.

Porque nenhuma história se sustenta sozinha.

Desde a primeira sessão, algo começa a ficar claro. Não importa o quão forte, inteligente ou preparado um personagem seja, ele nunca está isolado. Sempre existem outros ao redor. Outras ideias, outras formas de agir, outras decisões acontecendo ao mesmo tempo. E é dessa mistura que a história realmente nasce.

O grupo não é apenas um conjunto de personagens reunidos por conveniência. Ele é o que define o ritmo, o tom e até o rumo da campanha. Um grupo impulsivo cria histórias caóticas. Um grupo estratégico constrói narrativas mais calculadas. Um grupo dividido gera conflito. Um grupo unido cria força.

E nenhum desses caminhos é melhor ou pior. Eles são diferentes.

O que torna o RPG interessante não é apenas o que você decide fazer, mas como isso se encaixa com o que os outros fazem. Às vezes, sua ideia não é seguida. Às vezes, alguém toma uma decisão inesperada. Às vezes, o plano muda no meio da execução. E é exatamente nesses momentos que o jogo deixa de ser individual e se torna coletivo de verdade.

Isso também exige algo que nem todo jogo pede. Escuta.

Não basta saber o que você quer fazer. É preciso entender o que está acontecendo ao re-

dor. Perceber o ritmo do grupo, respeitar o espaço dos outros, adaptar suas decisões para que a história continue fluindo. O RPG não é sobre agir sozinho, mas sobre construir junto.

E isso muda completamente a experiência.

Com o tempo, o jogador percebe que os momentos mais marcantes não são aqueles em que ele se destaca sozinho. São aqueles em que tudo se encaixa. Um plano que funciona porque todos contribuíram. Uma situação resolvida de forma inesperada porque alguém teve uma ideia diferente. Um erro que virou solução porque o grupo reagiu junto.

O personagem continua importante. Mas ele deixa de ser o centro absoluto. Ele passa a fazer parte de algo maior, algo que só existe porque várias pessoas estão criando ao mesmo tempo.

Existe também um equilíbrio que se constrói aos poucos. Saber quando agir, quando esperar, quando apoiar e quando interferir. Nem toda cena precisa de protagonismo individual. Às vezes, o mais importante é permitir que outro personagem tenha espaço para crescer.

E isso não diminui a experiência. Amplia.

No fim, o RPG não é sobre histórias individuais que acontecem ao mesmo tempo.

É sobre uma história que só existe porque ninguém está sozinho.

Porque nenhuma decisão acontece isolada.

Nenhuma consequência afeta apenas um personagem.

E nenhum momento marcante é construído por uma única pessoa.

E talvez seja exatamente isso que torna o RPG diferente de qualquer outro jogo.

Você não joga ao lado de outras pessoas.

Você constrói algo com elas.

E é isso que faz cada mesa ser única.

Até a próxima, viajantes.

EXPEDIENTE



Jornal Possense

LC Benedito e Vicenzotti LTDA
CNPJ 68.282.656/0001-88

Endereço: Travessa Joaquim Alves Barbosa - 65 - Centro - Santo Antônio de Posse - SP

Comercial (19) 99685-4255 / Redação (19) 99773-8364

Edição digital

Renovias registra segundo feriado consecutivo sem mortes em suas rodovias



Da Redação

A Renovias encerrou a Operação Tiradentes, realizada entre sexta-feira (17/04) e terça-feira (21/04), sem registro de mortes em sua malha viária, que liga Campinas ao

Sul de Minas Gerais, em um total de 345 quilômetros. Este é o segundo feriado prolongado consecutivo com resultado positivo, repetindo o cenário já alcançado durante a Operação Páscoa, no início do mês.

Ao longo do feriado prolongado, foram registrados 16 acidentes, com 9 pessoas feridas e nenhuma vítima fatal. O resultado reforça a efetividade das ações adotadas pela concessionária, que intensificou o efetivo op-

eracional e promoveu iniciativas voltadas à segurança viária.

Ao todo, foram realizados 359 atendimentos aos clientes, incluindo 201 panes mecânicas, 80 ocorrências de pneus furados, 28 casos de superaquecimento de motor, 25 panes secas, 16 panes elétricas e 9 atendimentos por baterias descarregadas.

Como parte das ações de prevenção, a Renovias também promoveu 24 operações de visibilidade, com viaturas posicionadas em pontos estratégicos e duas ações educativas; o foco foi conscientizar os motoristas e incentivar o comportamento seguro no trânsito.

Durante o feriado, o Centro de Controle Operacional (CCO), que funciona 24 horas por dia, registrou 459

ligações por meio do 0800 da concessionária, reforçando o suporte contínuo aos motoristas. Além disso, orientações de segurança foram divulgadas nos painéis de mensagens variáveis ao longo da Rodovia Governador Adhemar Pereira de Barros (SP-340), entre Jaguariúna e Campinas.

O volume de tráfego registrado foi de 605,7 mil veículos, cerca de 4,25% abaixo da expectativa inicial de 632,6 mil veículos para o período.

Os resultados obtidos refletem o compromisso contínuo da concessionária com a segurança viária e a eficiência operacional, contribuindo para viagens mais seguras aos clientes durante períodos de maior movimentação nas rodovias.

Sobre a Renovias

A malha viária da Renovias liga Campinas, Circuito das Águas e sul de Minas: SP-340 (Campinas/Mococa), SP-342 (Mogi Guaçu/Águas da Prata), SP-344 (Aguai/Vargem Grande do Sul), SP-350 (Casa Branca/São José do Rio Pardo) e SP-215 (Vargem Grande do Sul/Casa Branca), com extensão de 345,6 quilômetros. A concessionária administra as rodovias através do Programa de Concessões Rodoviárias do Governo do Estado de São Paulo. O Sistema de Ajuda ao Usuário (SAU) da Renovias está à disposição 24 horas por dia. Para acioná-lo, basta ligar 0800 055 9696 ou usar um dos fones de emergência implantados a cada quilômetro. Condições antecipadas do tráfego podem ser obtidas pelo site www.renovias.com.br.

Polícia Federal investiga possível gestão irregular em instituto de previdência de Santo Antônio de Posse

De Santo Antônio de Posse

A Polícia Federal deflagrou, na manhã desta quinta-feira, 23 de abril, a Operação Moral Hazard com o objetivo de investigar possíveis irregularidades na gestão de recursos do Regime Próprio de Previdência Social no município de Santo Antônio de Posse.

De acordo com as informações, a apuração envolve indícios de gestão temerária na aplicação de aproximadamente R\$ 13 milhões em le-

tras financeiras emitidas por um banco privado. Os recursos estariam vinculados à autarquia responsável pela previdência dos servidores públicos municipais.

Durante a operação, policiais federais cumprem seis mandados de busca e apreensão nas cidades de Santo Antônio de Posse e Mogi Mirim. Também foram determinadas medidas cautelares, como afastamento de função pública e indisponibilidade de bens, expedidas pela 9ª Vara Federal de Campinas.

As investigações tiveram início a partir de informações que apontavam possíveis irregularidades na aplicação dos recursos previdenciários. O caso segue em apuração pelas autoridades competentes.

Segundo informações da Agência Brasil, a operação ocorre no âmbito da autarquia responsável pela previdência social dos servidores públicos municipais e busca esclarecer a eventual prática de gestão temerária desses recursos. As diligências seguem



em andamento e novas informações poderão ser divulgadas pelas autoridades responsáveis.

conserta
smart

Assistência técnica especializada

Consertos e
venda de
celulares,
notebook
e tablet



☎ 19 991903766

📱 @consertasmartdaposse

R. Dr. Jorge Tibiriça, 1042 - Centro - Santo Antônio de Posse

GRAFICA
AGUARI

Para melhor atendê-lo,
agora estamos também em

SANTO ANTÔNIO
DE POSSE/SP

☎ (19) 98167-8062

☎ (19) 3867-4676

Avenida Saudades, nº 311, Jardim Luciana
Santo Antônio de Posse/SP

Mulher é detida com entorpecentes após abordagem em Santo Antônio de Posse

Uma mulher foi detida por envolvimento com tráfico de drogas na tarde de segunda-feira, dia 20, no bairro Bela Vista II, em Santo Antônio de Posse. A ação ocorreu durante patrulhamento ostensivo da Guarda Municipal em um local já conhecido pelo comércio de entorpecentes.

De acordo com as informações, a equi-

pe visualizou duas pessoas próximas a uma quadra esportiva. Ao perceber a presença da viatura, a suspeita apresentou comportamento incomum, levando a mão à boca e ingerindo uma substância não identificada. Diante da situação e considerando o histórico do local, foi realizada a abordagem com apoio de uma equipe femini-

na.

Durante a ação, a mulher apresentou resistência, sendo necessário o uso de algemas. Ela foi encaminhada ao pronto-socorro para avaliação médica e, no local, expeliu um invólucro contendo substâncias análogas a entorpecentes. Em continuidade à ocorrência, foram localizadas outras porções

com características de crack e cocaína, além de dinheiro em espécie.

Posteriormente, exames médicos confirmaram que a abordada havia ingerido outras porções de drogas, permanecendo sob observação hospitalar. Após receber alta, ela permaneceu à disposição da Justiça para as medidas legais cabíveis.



Homem é preso por importunação sexual após perseguir jovem em Santo Antônio de Posse

A Guarda Civil Municipal de Santo Antônio de Posse prendeu um homem de 62 anos na noite de sábado (18), suspeito de importunação sexual contra uma jovem de 21 anos, no bairro Vila Esperança.

De acordo com a GCM,

a vítima relatou que caminhava em direção a um supermercado quando passou a ser seguida pelo suspeito. Durante o trajeto, ele teria feito comentários de cunho sexual e, em seguida, praticado atos obscenos enquanto a acompa-

nhava pela via.

A jovem conseguiu entrar no estabelecimento comercial, mas o homem também foi até o local e tentou abordá-la novamente, gerando ainda mais constrangimento. Assustada, a vítima pediu

ajuda aos familiares, que acionaram a Guarda Civil Municipal.

Com base nas informações e características do suspeito, as equipes iniciaram buscas e conseguiram localizá-lo em uma área próxima ao bairro, onde

tentava se esconder. No momento da abordagem, ele apresentava comportamento incompatível com o local, sendo detido pelos agentes.

Segundo a corporação, o homem já possuía antecedentes por outros cri-

mes. Diante dos fatos, ele recebeu voz de prisão e foi encaminhado à Central de Polícia Judiciária de Jaguariúna, onde a prisão foi ratificada pelo delegado de plantão. O suspeito permaneceu à disposição da Justiça.

GCM captura procurado por lesão corporal contra mulher em Santo Antônio de Posse



A Guarda Civil Municipal de Santo Antônio de Posse capturou, na quarta-feira, 15 de abril, um indivíduo procurado pela Justiça durante patrulhamento preventivo no bairro Bela Vista I.

De acordo com a corporação, as equipes tiveram conhecimen-

to da existência de um mandado de prisão em aberto e iniciaram diligências, logrando êxito na localização do suspeito. Após a abordagem e consulta aos sistemas informatizados, foi confirmada a ordem judicial em seu desfavor pelo crime de lesão corporal contra mulher.

Diante dos fatos, foi dada voz de prisão ao indivíduo, que foi devidamente cientificado de seus direitos constitucionais. A condução ocorreu sem a necessidade do uso de algemas ou emprego de força, em razão da colaboração do abordado.

Na sequência, o cap-

turado foi encaminhado para atendimento médico e, posteriormente, apresentado na unidade policial, onde a autoridade de plantão ratificou o cumprimento do mandado de prisão.

O indivíduo permaneceu à disposição da Justiça para as providências legais cabíveis.

REFI\$ 2026

REGULARIZE SEUS DÉBITOS
COM A PREFEITURA

DESCONTOS DE ATÉ

100%

À VISTA OU PARCELAMENTO EM
ATÉ 36X COM DESCONTO GRADUAL

19 DE FEVEREIRO

A 30 DE ABRIL



Fundo Social inicia Campanha do Agasalho 2026

De Santo Antônio de Posse

O Fundo Social de Solidariedade de Santo Antônio de Posse, com o apoio da EPTV, inicia na próxima semana a Campanha do Agasalho 2026. A ação tem como principal objetivo arrecadar itens de inverno que serão destinados a famílias em situação de vulnerabilidade social no município.

Com o tema "Aumente a Temperatura do Bem. Doe", a campanha busca sensibilizar a população para

a importância da solidariedade durante os meses mais frios do ano. A proposta é incentivar a doação de roupas masculinas, femininas e infantis, além de cobertores, sapatos, acessórios como toucas e luvas, e até roupinhas de inverno para pets, desde que estejam em bom estado de conservação.

Neste ano, a mobilização também contempla a arrecadação de fraldas geriátricas, ampliando o alcance social da campanha e atendendo demandas específicas de

parte da população. Os itens arrecadados passarão por triagem antes de serem destinados às famílias cadastradas nos programas sociais do município.

De acordo com a secretária de Desenvolvimento Social, Silvana Pinck Cortez, a campanha representa um importante gesto coletivo de cuidado com o próximo. "A Campanha do Agasalho é um momento em que a solidariedade fala mais alto. Cada doação faz a diferença na vida de quem mais precisa, levando não

apenas proteção contra o frio, mas também acolhimento e dignidade às famílias do nosso município", destacou.

As doações poderão ser realizadas até o dia 31 de julho em diversos pontos fixos distribuídos pela cidade, facilitando o acesso da população interessada em contribuir. Entre os locais de arrecadação estão estabelecimentos comerciais e espaços públicos, como Leme Supermercado, União Supermercados, Bonetti Supermercado, Farmácia



do Povo, as unidades escolares EMEF Maria Vicencotti, EMEF Mário Bianchi e EMEF Professora Isaura de Carvalho Coelho, além da Secretaria de Educação e

da loja Delta Modas. A expectativa é de que a campanha alcance um grande volume de doações, garantindo mais conforto e dignidade para quem mais precisa durante o inverno.

Serviços públicos em Holambra têm funcionamento alterado em função do feriado do Dia do Trabalhador



De Holambra

Serviços e espaços públicos de Holambra sofrerão alterações no dia 1º de maio, sexta-feira, em função do feriado nacional do Dia do Trabalhador. As Unidades Básicas de Saúde, a Academia da Saúde, o Centro de Atendimento Psicossocial (CAPS), a

Vigilância Ambiental, o Núcleo de Atenção à Criança e Adolescente com Transtorno do Espectro Autista (NACATEA), o consultório veterinário do Programa Meu Pet e a Farmácia Municipal ficarão fechados. A Policlínica Municipal e o Serviço de Ambulância (192) funcionarão normalmente, 24 horas por dia, sem qualquer

interrupção, para atendimentos de urgência e emergência.

O Paço Municipal, o Espaço do Empreendedor e a Biblioteca Municipal fecharão as portas na sexta-feira. As atividades serão retomadas na segunda, dia 4. O mesmo ocorre no Departamento de Promoção Social, no Centro de Referência da As-

sistência Social (CRAS), no Salão da Terceira Idade, no Núcleo de Atenção e Orientação Terapêutica ao Trabalho (NAOTT) e nas creches e escolas municipais.

O Conselho Tutelar atuará em sistema de plantão na sexta-feira, dia 1º, por meio do telefone (19) 99747-2269.

Os ônibus do transporte público municipal funcionarão, na sexta-feira, em horário de domingo.

A coleta de lixo doméstico será realizada normalmente. A de recicláveis será suspensa apenas no dia 1º. Moradores do Centro, da rua Solidagos, Avenida das Tulipas e dos residenciais Filhos do Sol e Vila das Tulipas devem guardar os itens para descarte em 8 de maio. O Ecoponto não funcionará no feriado.

O Complexo Aquático Municipal ficará fechado em 1º de maio e funcionará nos dias 2 e 3. O Ginásio Municipal e o Estádio Munic-

ipal Zeno Capato não abrirão nos dias 1º, 2 e 3.

Confira o horário de funcionamento dos serviços e espaços públicos durante o feriado do Dia do Trabalhador:

-Unidades Básicas de Saúde, Academia da Saúde, Centro de Atendimento Psicossocial (CAPS), Vigilância Ambiental, Núcleo de Atenção à Criança e Adolescente com Transtorno do Espectro Autista (NACATEA), Farmácia Municipal; e consultório veterinário do Programa Meu Pet: fechados no dia 1º.

-Policlínica Municipal e Serviço de Ambulância: funcionamento normal para atendimentos de urgência e emergência, 24 horas por dia.

-Creches e escolas municipais: atividades suspensas no dia 1º.

-Salão da Terceira Idade e Núcleo de Atenção e Orientação Terapêutica ao Trabalho

(NAOTT), Centro de Referência da Assistência Social (CRAS) e Departamento de Promoção Social - fechados em 1º de maio.

-Conselho Tutelar: sistema de plantão na sexta-feira, dia 1º, por meio do telefone (19) 99747-2269.

-Paço Municipal: atividades suspensas no dia 1º.

-Transporte público: veículos funcionarão em horário de domingo na sexta-feira, dia 1º.

-Coleta de lixo doméstico: atendimento normal.

-Coleta de lixo reciclável: suspensão em 1º de maio.

-Ecoponto: fechado na sexta-feira.

-Complexo Aquático Municipal - aberto nos dias 2 e 3. Fechado em 1º de maio.

-Ginásio Municipal - fechado entre os dias 1º e 3 de maio

-Estádio Municipal Zeno Capato: fechado nos dias 1º, 2 e 3 de maio.

MEC

A UniFAJ oferece cursos pensados para a prática profissional

Conheça os cursos de Pós-graduação

Especializações alinhadas ao mercado

UniFAJ Centro Universitário de Jaguariúna

Inscreva-se

Tratterie gastronomia internacional

Restaurante

Restaurante à la carte no centro de Holambra, com jardins, terraço, amplo estacionamento, ambiente aconchegante e familiar

Pratos Executivos

Pratos executivos no almoço de segunda a sexta-feira

Cozinha Internacional

Cardápio cuidadosamente elaborado com o melhor da cozinha internacional

Eventos

Contrate nossos serviços para sua chácara, residência ou empresa (até 250 pessoas)

Cardápio de verão

Venha conhecer nosso cardápio especial!

ABADEJO TROPICAL

PRIME RIB AO GORGONZOLA

LAGOSTA MARISCADA

SALMÃO VERÃO

Horário de funcionamento Segunda a quinta feira das 11:30 às 15:30
Sexta feira a domingo e feriados das 11:30 às 16:00 hrs

Informações e Reservas

(19) 99188.8927 Rua Camélias, 317 - Centro Holambra-SP @tratterieholandesa

Atleta de Santo Antônio de Posse conquista vaga no Campeonato Paulista de Judô e mira alto no esporte

A Guarda Civil Municipal de Santo Antônio de Posse atendeu uma ocorrência envolvendo disparos de arma de fogo na madrugada de quarta-feira, 15 de abril, no bairro Residencial Padre Pedro Tomazini.

Ao chegar ao local, os agentes encontraram um homem ferido por disparo de arma de fogo dentro da residência. Ele estava consciente e foi

socorrido ao pronto-socorro municipal. Próximo ao imóvel, foram localizadas cápsulas deflagradas e um celular, sendo a área preservada para o trabalho da perícia.

Durante o atendimento, surgiram informações de que o indivíduo estaria envolvido com o tráfico de drogas. Questionado, ele confessou que mantinha entorpecentes em sua residência para

comercialização.

Com autorização, os agentes realizaram buscas no imóvel e localizaram uma mochila contendo 121 porções de cocaína, 27 porções de maconha, 13 frascos de lança-perfume, além de materiais utilizados no preparo e armazenamento das drogas, como balança de precisão, embalagens e substâncias para mistura.

Diante dos fatos, o indivíduo recebeu voz de prisão em flagrante por tráfico de drogas. Devido ao ferimento, ele foi transferido para unidade hospitalar em Campinas, onde permaneceu sob custódia.

A ocorrência foi apresentada na Central de Polícia Judiciária, onde a prisão foi ratificada pela autoridade policial. O caso segue sob investigação.



Prefeitura de Holambra inaugura quadras de areia e promove torneio de beach tennis no próximo sábado



De Holambra

A Prefeitura de Holambra, por meio do Departamento Municipal de Esportes, inaugura no sábado, dia 25 de abril, às 9h, duas quadras de areia no Parque da Cidade. O evento contará ain-

da com a realização de um Torneio de Beach Tennis.

As quadras estão preparadas para a prática de beach tennis, futevôlei e vôlei de areia, com toda a infraestrutura necessária para

atender atletas e frequentadores. As estruturas receberam investimento de R\$ 200 mil, provenientes de recursos do tesouro municipal.

De acordo com o diretor municipal de Esportes, Pedro Paoliello, a entrega representa um importante avanço para o incentivo à prática esportiva na cidade. "Holambra vive um crescimento expressivo no número de praticantes dessas modalidades, especialmente do beach tennis. Essas novas quadras chegam para ampliar as opções de lazer e esporte,

oferecendo estrutura adequada para a população", destacou.

O prefeito Fernando Capato ressaltou que o investimento acompanha a demanda crescente por espaços públicos de qualidade. "Estamos trabalhando para oferecer cada vez mais oportunidades de esporte, saúde e convivência para os moradores. As quadras de areia no Parque da Cidade representam mais uma conquista importante para Holambra", afirmou.

O Parque da Ci-

dade fica na Rua Calíssia, s/nº, no bairro Jardim das Tulipas.

Torneio de Beach Tennis - inscrições abertas

Após a inauguração será realizado um Torneio de Beach Tennis para atletas iniciantes. As inscrições estão abertas e devem ser feitas no Departamento Municipal de Esportes, localizado na Rua Solidagos, s/nº, no Parque dos Ipês, ao lado da Biblioteca Municipal e da Guarda Civil Municipal. O atendi-

mento ocorre de segunda a quinta-feira, das 7h às 17h, e às sextas-feiras até as 16h. É necessário apresentar Cartão Cidadão atualizado e documento oficial com foto.

As vagas são limitadas, com participação de até 10 duplas masculinas e 10 femininas. Alunos das oficinas esportivas municipais e moradores da cidade terão prioridade. Os campeões e vice-campeões receberão troféus e medalhas.

Mais informações podem ser obtidas pelo telefone (19) 3802-8098.

Atletas de Jaguariúna garantem classificação para final do Campeonato Paulista de Judô

A equipe do INCEEB Instituto Cultural Educacional Esportivo do Brasil, de Jaguariúna, conquistou importantes resultados no Campeonato Paulista Inter-Regional de Judô, realizado no dia 11 de abril de 2026, em Leme. A competição reuniu mais de 800 atletas de diversas regiões do estado.

Representando o município com apenas dois competidores, a equipe garantiu classificação para a fase final

do estadual. A atleta Maria Luiza Teixeira conquistou o quinto lugar na categoria Sub-15, enquanto Uirá Neres Nascimento alcançou o terceiro lugar na categoria Júnior Sub-21, assegurando vaga entre os melhores do estado.

Além dos atletas, a equipe contou com o apoio de Renan Freire, Clayton Nery e Gustavo Veiga, que atuaram como staff, contribuindo diretamente para o desempenho e suporte

durante a competição.

O trabalho é liderado pelo sensei Jr Teixeira, responsável pela formação e desenvolvimento dos atletas. Em declaração, ele destacou a importância da conquista e o comprometimento da equipe ao longo da preparação.

Segundo o técnico, a classificação vai além do resultado esportivo e representa o esforço diário dos atletas. Ele ressaltou a disciplina, a dedicação e o respeito

ao processo como pilares fundamentais para alcançar o alto rendimento, além de reforçar que o projeto busca não apenas formar competidores, mas também cidadãos preparados para os desafios da vida.

A fase final do Campeonato Paulista de Judô está marcada para o dia 23 de maio, no Ginásio do Pinheiros, em São Paulo, onde os atletas classificados disputarão o título estadual.



INTERNET EM TODOS OS LUGARES,
para todos os momentos!

www.netaki.com.br

(19) 3877 2700

Com seis casos confirmados, Saúde SP convoca população para vacinação contra a febre amarela

Da Redação

O Centro de Vigilância Epidemiológica do Estado de São Paulo (CVE-SP) confirmou o registro de três novos casos de febre amarela no estado nesta quarta-feira (22), totalizando seis casos este ano. Foram dois novos casos na região do Vale do Paraíba, na cidade de Lagoinha, sendo dois homens, de 56 e 53 anos, que evoluíram para óbito. O terceiro caso foi registrado na região de Sorocaba, na cidade de Araçariguama, de um homem de 43 anos, que evoluiu para cura.

Na última semana, São Paulo já havia registrado os primeiros três casos da doença, no Vale do Paraíba, sendo um óbito de um homem de 38 anos em Cunha e dois casos em Cruzeiro, que evoluíram para cura. Em todos os casos registrados este

ano, os pacientes não tinham histórico de vacinação.

A Secretaria de Estado da Saúde de São Paulo (SES-SP) reforça que a vacinação é a medida mais importante e eficaz para prevenir a febre amarela e evitar casos graves da doença. Desde 2019, a imunização é recomendada para toda a população do estado. Para quem pretende viajar para áreas com risco de transmissão, a orientação é receber a vacina com pelo menos 10 dias de antecedência, garantindo a proteção antes da exposição.

Capacitação

Para sensibilizar toda a rede de saúde no estado, a Secretaria promove nesta sexta-feira (24) o seminário online “Febre Amarela e o Desafio do Diagnóstico Diferencial com Dengue”, para profissionais da saúde de todo

o Estado. A iniciativa integra as ações de vigilância e capacitação contínua desenvolvidas pela Pasta, com o objetivo de fortalecer a resposta da rede diante de doenças com sintomas semelhantes, como febre amarela e dengue, especialmente em períodos de maior circulação de vírus.

“A vacinação é a principal forma de prevenção e controle da febre amarela e está disponível gratuitamente nas Unidades Básicas de Saúde. É fundamental que a população verifique a situação vacinal, especialmente antes de viagens para áreas de risco, garantindo a proteção adequada”, destaca a coordenadora em saúde da Coordenadoria de Controle de Doenças da SES-SP.

A SES-SP segue monitorando continuamente o cenário ep-

idemiológico e mantém ativas as ações de vigilância e prevenção em todo o estado. A orientação é que casos suspeitos sejam comunicados imediatamente aos serviços de saúde, contribuindo para a resposta rápida e a redução do risco de transmissão.

Dados atualizados sobre a doença podem ser consultados no painel oficial da Secretaria, no link: <https://nies.saude.sp.gov.br/ses/publico/febre-amarela>.

Quem deve se vacinar contra febre amarela

A vacina contra a febre amarela é gratuita e segue recomendada na rotina para crianças aos 9 meses, com segunda dose aos 4 anos, e em dose única para pessoas a partir de 5 anos não vacinadas ou sem comprovante



de vacinação. Confira o esquema vacinal completo:

Crianças: uma dose aos 9 meses de idade e um reforço aos 4 anos;

Pessoas que receberam apenas uma dose antes dos 5 anos: devem tomar uma dose de reforço;

Pessoas de 5 a 59 anos que ainda não foram vacinadas devem receber uma dose única;

Pessoas vacinadas com dose fracionada em 2018, durante campanhas emergenciais, devem verificar a necessidade de atu-

alização da caderneta. Dúvidas sobre vacinação?

O Governo de SP, por meio da Secretaria de Estado da Saúde, criou o portal “Vacina 100 Dúvidas” com as 100 perguntas mais frequentes sobre vacinação nos buscadores da internet. A ferramenta esclarece questões como efeitos colaterais, eficácia das vacinas, doenças imunopreveníveis e quais os perigos ao não se imunizar. O acesso está disponível no link: www.vacina100duvidas.sp.gov.br

Entrada do Hospital Walter Ferrari é alterada temporariamente para o PAI

A Secretaria Municipal de Saúde informa que, a partir desta quinta-feira (23), a entrada do Hospital Municipal Walter Ferrari passa a funcionar provisoriamente pelo Pronto

Atendimento Infantil (PAI).

A alteração é temporária e segue até o dia 3 de maio. Durante esse período, todos os pacientes, acompanhantes e visitantes devem acessar

o hospital exclusivamente pela entrada do PAI (prédio anexo ao hospital).

A mudança é necessária devido às obras de reforma e modernização da recepção e da ala de

exames de imagem da unidade, que visam aprimorar a estrutura e oferecer mais conforto, segurança e qualidade no atendimento à população.

A Secretaria de Saúde orienta que

os munícipes fiquem atentos à sinalização no local e, em caso de dúvidas, procurem as equipes de apoio disponíveis na unidade.

A Secretaria Municipal de Saúde reforça que as melho-

rias fazem parte dos investimentos contínuos na área da saúde do município, com o objetivo de garantir um atendimento cada vez mais eficiente e humanizado à população.

Jaguariúna amplia atendimento de saúde bucal com ‘Odontomóvel’

A Prefeitura de Jaguariúna, por meio da Secretaria de Saúde, recebeu no último dia 16 a nova Unidade Odontológica Móvel (UOM), fortalecendo a rede pública e ampliando o acesso aos serviços de saúde bucal no município. A van odontológica, ad-

quirida com recursos do Governo Federal, permitirá atendimento direto a alunos da rede municipal com mais conforto, agilidade e foco na prevenção.

O “Odontomóvel” inicia suas atividades percorrendo as escolas municipais, permanecendo cerca de um

mês em cada unidade. A iniciativa elimina a necessidade de deslocamento dos estudantes até as Unidades Básicas de Saúde (UBSs), garantindo mais praticidade às famílias e ampliando a cobertura do atendimento odontológico. Totalmente equipa-

da e com climatização, a unidade funcionará como um consultório odontológico completo, com capacidade para realizar procedimentos como profilaxia, restaurações e pequenas cirurgias, assegurando atendimento humanizado e de qualidade mais

próximo da população.

De acordo com a coordenadora de Saúde Bucal, Milena Gomes, a chegada do “Odontomóvel” representa um avanço estratégico na saúde pública do município. “Estamos levando atendimento até quem mais precisa,

fortalecendo a prevenção e incentivando hábitos saudáveis desde a infância. Jaguariúna reforça, com a nova unidade, o compromisso com a promoção da saúde, prevenção de doenças e melhoria da qualidade de vida da população”, afirmou.

Naativa
moda feminina e masculina

19 98182-7530
19 98428-8014

@naativabrasil

@naativabrasil

Rua Doutor Jorge Tibiriçá, 931
Santo Antônio de Posse

ORIGINAL
CONFECÇÕES & ESTAMPARIA

original10camisetas@outlook.com

1999217-7771 originalconfeccoes

193891-4545 Guacu Silkscreen

24 anos de Tradição

Estação de Guedes recebe mais uma edição do 'Café com Viola' neste domingo



O tradicional Café com Viola volta ao palco do Centro de Cultura Caipira de Jaguariúna, na Estação de Guedes, neste domingo, dia 26 de abril. O evento acontece das 9h às 12h e tem entrada gratuita.

A programação contará mais uma vez com a apresentação da Orquestra Municipal Violeiros do Jaguary, que traz um repertório voltado à música raiz brasileira, reunindo clássicos que atravessaram gerações e contribuem para preservar a tradição

da viola caipira.

Além do espetáculo musical, o público poderá desfrutar de um momento de convivência, com café e bolo oferecidos gratuitamente aos visitantes, fortalecendo o ambiente acolhedor que caracteriza o evento.

Promovido pela Prefeitura de Jaguariúna, por meio da Secretaria Municipal de Cultura, o Café com Viola se destaca como uma das principais atrações culturais do município e uma referência em toda a região. A inicia-

tiva busca valorizar a cultura caipira, celebrando a identidade, a memória e a história local por meio da música e da integração entre diferentes gerações.

Serviço:
Café com Viola
Data: 26/04 (domingo)

Local: Centro de Cultura Caipira, na Estação de Guedes
Horário: das 9h às 12h

Atração: Orquestra Municipal Violeiros do Jaguary
Entrada gratuita.

Comércio da Rota celebra o Dia do Rei em Holambra neste sábado, 25

O tradicional Café com Viola volta ao palco do Centro de Cultura Caipira de Jaguariúna, na Estação de Guedes, neste domingo, dia 26 de abril. O evento acontece das 9h às 12h e tem entrada gratuita.

A programação contará mais uma vez com a apresentação da Orquestra Municipal Violeiros do Jaguary, que traz um repertório voltado à música raiz brasileira, reunindo clássicos que atravessaram gerações e contribuem para preservar a tradição da viola caipira.

Além do espetáculo musical, o público poderá desfrutar de um momento de convivência, com café e bolo oferecidos gratuitamente aos visitantes, fortalecendo o ambiente acolhedor que caracteriza o evento.

Promovido pela Prefeitura de Jaguariúna, por meio da Secretaria

Municipal de Cultura, o Café com Viola se destaca como uma das principais atrações culturais do município e uma referência em toda a região. A iniciativa busca valorizar a cultura caipira, celebrando a identidade, a memória e a história local por meio da música e da integração entre diferentes gerações.

Serviço:
Café com Viola
Data: 26/04 (domingo)

Local: Centro de Cultura Caipira, na Estação de Guedes

Horário: das 9h às 12h

Atração: Orquestra Municipal Violeiros do Jaguary

Neste sábado, 25 de abril, a Rota dos Imigrantes realiza uma manhã especial para comemorar o Dia do Rei (Koningsdag). Das 9h às 13h, o comércio local promove uma programação gra-

tuita, aberta ao público, com atividades que unem tradição, lazer e participação da comunidade.

O evento contará com apresentação de dança folclórica, reforçando as raízes culturais de Holambra. Outro destaque da programação é o "Aulão do Rei", conduzido pela academia Tales Rosa, que convida o público a participar ativamente da celebração — não é necessário realizar inscrição. Uma dica: quem quiser vestir a cor laranja, símbolo oficial da festividade, é mais do que bem-vindo (a vestimenta não é obrigatória).

Pensando nas famílias, haverá também pintura facial para as crianças, garantindo diversão para todas as idades em um ambiente acolhedor e festivo.

Lojas — Mais do que uma comemoração, o comércio também terá

atrações para os consumidores: muitas lojas estão decoradas com a cor laranja e têm promoções para os clientes. A ação é realizada pelos comerciantes da Rota dos Imigrantes, com apoio da Associação Comercial e Empresarial de Holambra (ACE Holambra).

A expectativa é de reunir moradores e visitantes em uma manhã colorida, celebrando não apenas o Dia do Rei, mas também uma das tradições que marcam Holambra.

SERVIÇO
Comemoração Rei na Rota
Dia 25 de abril, sábado
Das 9 às 13 horas

Programação:
Apresentação de dança folclórica
Aulão do Rei
Pintura Facial para as crianças



Rafaela Carrer é atração da 4ª Festa das Nações de Joaquim Egídio em Campinas

Da Redação

O feriado do dia 01 de maio promete ser de muito trabalho para a cantora Rafaela Carrer. A artista se apresenta a partir das 18h durante a 4ª Festa das Nações de Joaquim Egídio da cidade de Campinas, interior do Estado de São Paulo. O aguardado show que vai acontecer na Praça Dom Agnelo Rossi, em frente à igreja de São Joaquim e São Roque, terá entrada franca.

Em seu setlist, Rafaela vai cantar grandes sucessos da música sertaneja, além das canções que potencializaram o seu trabalho como "Senha do sonho", "Saudade regressiva" e "Potinho". "Temporal de amor", considerado um dos hinos nacionais da música sertaneja e lançada em uma nova versão por Rafaela, também estará no repertório.

A 4ª Festa das Nações de Joaquim Egídio conta

com o apoio da Prefeitura Municipal de Campinas, por meio da Secretaria de Cultura e Turismo, vereadora Débora Palermo e a subprefeitura de Joaquim Egídio. A segurança será monitorada pela Guarda Civil Municipal, Segurança Privada, Equipe de Brigadistas e pela Polícia Militar. O evento vai contar com estacionamento no local, banheiros químicos e acesso para pessoas com deficiência.

RAFAELA CARRER

Conhecida pelos seus famosos covers virais, com sua voz única e marcante, Rafaela Carrer tem conquistado muitos fãs e admiradores através das redes sociais, onde possui uma forte presença e interação com seu público. Em seus shows e apresentações a jovem cantora tem cativado o público e atraído a atenção de todos por onde passa

com seu excepcional talento e carisma.

A cantora sertaneja está sendo vista como um dos destaques da nova geração no cenário musical. Rafaela Carrer traz uma personalidade própria em suas canções e interpretações, e isso se reflete em seus últimos lançamentos de músicas inéditas e em suas apresentações e shows, demonstrando ser uma artista autêntica de identidade única.

Cantar em rede nacional parece um sonho distante para alguns, ainda mais diante de grandes personalidades da música brasileira, mas para Rafaela Carrer isso se tornou realidade. Em 2021, a cantora natural de Bauru, cidade do interior do Estado de São Paulo, encantou o público quando participou do The Voice, da Rede Globo.

Com sua voz doce e grande personalidade en-

cantou jurados e plateia, incendiando o palco com a apresentação da música "Girl On Fire", da cantora norte-americana Alicia Keys. Os jurados Carlinhos Brown, Gaby Amarantos e Michel Teló se renderam ao talento da jovem cantora, apertaram o botão e viraram suas cadeiras para assistir à performance.

Ao final da apresentação, Rafaela decidiu integrar o time de Michel Teló na competição, sendo a primeira cantora selecionada pelo músico. Rafaela Carrer continuou cativando o público e os jurados até o último momento, encerrando sua participação no programa com a apresentação da música "Trevô (Tu)", da dupla Anavitória.

Rafaela Carrer vem conquistando cada dia mais admiradores e se destacando na mídia, sendo convidada constantemente para programas de televisão,

podcasts e entrevistas em rádios e blogs, onde apresenta um domínio pleno sobre os assuntos do seu nicho artístico e musical, além de cantar ao vivo sucessos de grandes artistas consagrados. A jovem

cantora também já foi convidada a subir no palco para participar com artistas como Cleiton & Camargo, Simone Mendes, Michel Teló, Edson & Hudson e Israel & Rodolfo.

Por onde passa com suas apresentações — desde eventos intimistas e exclusivos, como festas de casamento, debutantes, confraternizações de empresas, até grandes eventos como rodeios, eventos municipais — Rafaela Carrer transmite com sua voz a emoção certa para cada ocasião e sempre conquista o público presente de crianças até adultos cantando os maiores sucessos do sertanejo e do pop nacional e internacional.

Para ouvir suas músicas e conhecer um pouco mais de Rafaela Carrer, acesse as redes sociais:

Instagram: <https://www.instagram.com/rafaelacarreroficial/>

Youtube: <https://www.youtube.com/@rafaelacarreroficial>

Facebook: <https://www.facebook.com/rafaelacarreroficial>

TikTok: <https://www.tiktok.com/@rafaelacarreroficial>

SERVIÇO
Evento: Show Rafaela Carrer

Data: 01 de maio
Horário: 18h

Local: Praça Dom Agnelo Rossi — Rua José Inácio, 14 — Distrito Joaquim Egídio — Campinas/SP.

Mais informações: <https://www.instagram.com/festanacoesjoaquimegidio/>



Red

Eventos

22 MAI

22.MAIO.2026
ABERTURA ÀS 21H | SHOW ÀS 23H

CÉSAR MENOTTI & FABIANO

#OSMENOTTI

GP RED agoraingressos

29 MAI

DINO

JACUARIÓNA

**29
MAIO**

ABERTURA ÀS 21h
SHOW ÀS 23h

GP RED agoraingressos

30 MAI

EM CAMPINAS

RAÇA NEGRA

ME LEVA JUNTO COM VOCÊ

ABERTURA 20H - SHOW ÀS 22H

30 MAI

LOCAL: ROYAL PALM HALL

GP RED agoraingressos

Shows em Campinas

09 MAI

BLOCO NA RUA

NEY
MATOGROSSO

CAMPINAS

09.MAIO 2026

ABERTURA 20:00H | SHOW 22H

ROYAL PALM HALL

GP RED agoraingressos

20 MAI

ANTONIO ZAMBUJO

ORAÇÃO AO TEMPO

CAMPINAS-SP

20/MAIO - QUARTA

ABERTURA 20:15 | SHOW ÀS 21:00

GP RED agoraingressos



Descubra o paraíso gastronômico na Roça!

Faça sua Reserva!

+55 19 99835-1384

Sábado e Domingo | 11H às 17H
Endereço: MMR 235km - Mogi Mirim



Restaurante
Restaurante á la carte no centro de Holambra, com jardins, terraço, amplo estacionamento, ambiente aconchegante e familiar

Pratos Executivos
Pratos executivos no almoço de segunda a sexta-feira

Cozinha Internacional
Cardápio cuidadosamente elaborado com o melhor da cozinha internacional

Horário de funcionamento Segunda a quinta feira das 11:30 as 15:30
Sexta feira a domingo e feriados das 11:30 as 16:00 hrs

INFORMAÇÕES E RESERVAS (19) 99188.8927

Rua Camélias, 317 - Centro - Holambra - @TRATTERIEHOLANDESA



O MELHOR RESTAURANTE DE MOGI MIRIM

Venha viver momentos inesquecíveis, saboreando o melhor da gastronomia local e regional. O Bar do Tina está pronto para receber você, sua família e amigos ,no almoço e no jantar.

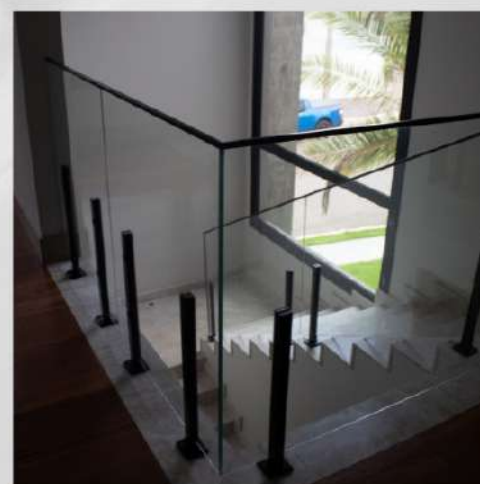
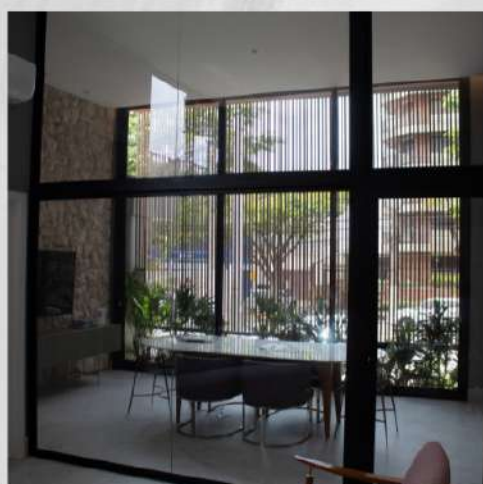
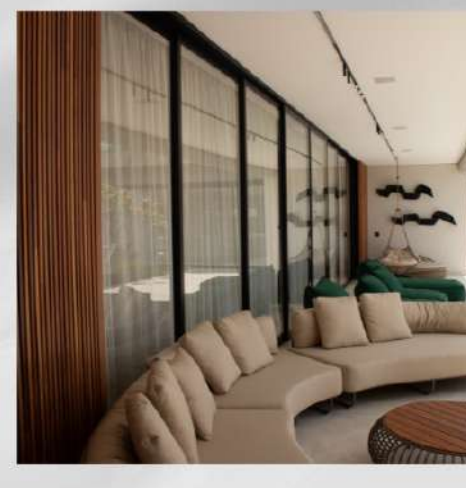
Delivery até as 03:00 - (19) 3862-5972

Endereço: R. Padre Roque, 1581 - Jardim Aurea, Mogi Mirim - SP



Soluções para seu projeto

A Decorflex Esquadrias é fabricante especializada em soluções para esquadrias de alumínio. Além de possuir diversas possibilidades de acabamentos e de ser um material bastante durável, o alumínio não enferruja e trará sofisticação e mais beleza ao seu projeto.



Informações de contato

(19) 98120-4116
(19) 3827-2189

✉ contato@decorflexesquadrias.com.br

Endereço

LOJA 1 - Artur Nogueira - SP
R. Alcídia Teixeira W. Matteis, 31, Jardim Rezek

Endereço

LOJA 2 - Holambra/SP
R. Campo de Pouso Nº1.287 / Sala 03 - Centro