

‘Mulheres Empoderadas’ terá presenças de Tânia Mara, Virna do Vôlei e Juliana Farah



A segunda edição do evento “Mulheres Empoderadas”, iniciativa que integra o “Jogo da Virada” e tem como proposta valorizar o protagonismo feminino e transformar desafios em conquistas, acontece na próxima segunda-feira, dia 16 de março, às 18h, no Teatro Municipal Dona Zenaide, em Jaguariúna.

Promovido pela Prefeitura de Jaguariúna, por meio da Secretaria Municipal de Desenvolvimento Econômico, Turismo e Agronegócios, o evento integra a programação em comemoração ao Dia Internacional da Mulher e terá três atrações de destaque.



GCM realiza capacitação voltada ao manuseio e ações com arma de fogo

A GCM – Guarda Civil Municipal de Amparo está realizando o estágio de qualificação profissional. A capacitação anual tem o objetivo de garantir a manutenção do porte de arma de fogo do guarda e da instituição. São 80 horas de disciplinas. A GCM está se preparando no estande de tiro. Estão sendo realizados mais de 100 disparos com armamentos de pistola, revólver, além de tiros de fuzil e carabina CTT 40. A modalidade de combate em ambiente confinado, CQB, como é conhecida, realiza uma simulação de combate em ambiente fechado.

Página 2B.

Secretaria de Cultura e Economia Criativa de Pedreira apresenta o espetáculo “A Paixão de Cristo: Aos olhos da Mãe”

Página 1C..

Página 1C.

Emia vai abrir 200 vagas para oficinas artísticas a partir de 23 de março



A Escola Municipal de Iniciação Artística (Emia) – Ivete Maria Bueno- vai oferecer 200 vagas para suas oficinas artísticas. As vagas serão para crianças e adultos e as inscrições se iniciarão a partir das 8h do dia 23 de março, uma segunda-feira. Mais informações pelos telefones (19) 3811.8661 ou (19) 99763.1539 (WhatsApp) ou pelo e-mail: sc-emia@mogiguacu.sp.gov.br. A idade mínima para participar é de cinco anos para a oficina brincando com arte. As inscrições serão realizadas até o preenchimento de todas as vagas e deverão ser feitas de segunda a sexta-feira, das 8h às 16h, na secretaria da Emia

Página 3B.

3ª edição do Emprega Holambra reúne empresas e oferece mais de 100 vagas no dia 28



A Prefeitura realiza no sábado, dia 28 de março, das 9h às 11h, a 3ª edição do Emprega Holambra.

A ação ocorrerá nas dependências da Escola Municipal Imigrantes e tem como objetivo aproximar moradores em busca de trabalho das

empresas que estão com vagas abertas para contratação.

De acordo com o diretor municipal de Relações Públicas e Institucionais, Reinaldo Pavão, 21 empresas da cidade e de municípios da região já confirmaram participação no evento.

Página 2B.

Feira do empreendedorismo fortalece papel da mulher na sociedade e na economia



Em comemoração ao Dia Internacional da Mulher, a Prefeitura de Mogi Mirim, por meio da Secretaria Municipal de Cidadania e dos Direitos da Pessoa com Deficiência, com o apoio da Acimm (Associação Comercial e Industrial de Mogi Mirim), realizou nesta segunda-feira (9), a 1ª Feira de Empreendedorismo da Mulher – ELAS, que teve como objetivo incentivar, fortalecer e valorizar o empreendedorismo feminino, reconhecendo o papel fundamental das mulheres na sociedade e na economia.

Página 3B.

Workshop da Embrapa debate avanços científicos para aprimorar contabilidade de carbono no RenovaBio

Página 4C.

Jaguariúna recebe Startup Day 2026 com foco em inovação no agronegócio

A cidade de Jaguariúna será palco, no próximo dia 21 de março, do Startup Day Jaguariúna 2026 – Edição Agro, evento voltado à inovação e ao empreendedorismo no setor do agronegócio. A iniciativa conta com o apoio da Prefeitura de Jaguariúna, por meio da Secretaria Municipal de Desenvolvimento Econômico, Turismo e Agronegócios. O encontro será realizado das 8h30 às 13h no AgNest Farm Lab e reunirá startups, produtores rurais.

Página 2B.

IAC realiza 3º Encontro sobre Água na Agricultura em Campinas

Página 3A.

PROS DIAS DE GLÓRIA

NOVOS

BRABOS DO MÊQUII

BRABO BRABÍSSIMO CARNE

MOLHO DO © (B) (C)

CEBOLA CRISPY

QUEIJO SABOR CHEDDAR

MÊQUINESE

BRABO BRABÍSSIMO FRANGO

MOLHO DO © (B) (C)

CEBOLA CRISPY

QUEIJO SABOR CHEDDAR

MÊQUINESE

Empresas & Negócios

Sua coluna semanal



Eu sou Nelson Theodoro Junior, Empresário, Publicitário, Diretor da Fecomercio/São Paulo e Presidente da Associação Comercial de Mogi Mirim.

O Agronegócio Brasileiro e a Necessidade de um Projeto de País

O Agronegócio Brasileiro é, sem dúvida, um dos principais pilares da economia nacional. Atualmente, responde por cerca de um quarto do Produto Interno Bruto (PIB) e por mais de 40% das exportações brasileiras, sendo responsável por trazer grande parte dos dólares que entram no país. Além disso, movimenta milhões de empregos diretos e indiretos, impactando desde o campo até as cidades, envolvendo transporte, comércio, indústria e serviços.

Diante de tamanha relevância, surge uma pergunta essencial: qual é a visão dos nossos governantes para o futuro do agro? E mais importante ainda: o que o setor deve esperar — ou melhor, solicitar — dos responsáveis pelas políticas públicas?

O que o agronegócio brasileiro precisa, acima de tudo, é de planejamento de médio e longo prazo. Investimentos no campo não acontecem da noite para o dia. Uma lavoura, uma nova tecnologia, um sistema de irrigação, uma indústria de processamento ou uma nova infraestrutura logística exigem planejamento que muitas vezes ultrapassa 5, 10 ou até 20 anos.

Por isso, regras claras e estáveis são fundamentais. Não é mais possível que normas e políticas mudem constantemente durante o jogo. A insegurança jurídica afasta investimentos, reduz a previsibilidade e dificulta o planejamento estratégico de produtores, cooperativas e empresas ligadas ao setor.

Também é importante compreender que o agro de hoje não é apenas rural. Ele é ambiental, tecnológico, social e político. A produção moderna depende de ciência, inovação, sustentabilidade e integração com diversos setores da economia.

Um exemplo evidente dessa necessidade está na logística. O transporte da produção até os portos ainda enfrenta gargalos importantes. Estradas precárias, custos elevados de frete e infraestrutura limitada acabam reduzindo a margem de lucro do produtor e encarecendo toda a cadeia. No final, isso impacta não apenas o campo, mas também o comércio e o consumidor, que dependem de uma economia mais eficiente e competitiva.

Recentemente, em uma palestra do engenheiro e presidente do Conselho Federal de Engenharia e Agronomia, Vinicius Marquese, foi ressaltado que o agro brasileiro chegou ao patamar atual graças aos fortes investimentos em tecnologia e pesquisa. Grande parte desse avanço se deve ao trabalho desenvolvido pela Empresa Brasileira de Pesquisa Agropecuária, referência mundial em inovação agrícola.

Esse exemplo mostra um caminho claro: investir em ciência, pesquisa e inovação não apenas na agricultura, mas em todos os setores estratégicos do país.

Nesse sentido, o Brasil precisa de um projeto consistente para o agronegócio, que una:

- Produtividade
- Sustentabilidade ambiental
- Segurança jurídica
- Ciência e tecnologia
- Infraestrutura logística eficiente
- Integração com comércio e indústria

Essa integração é essencial. O país não pode se limitar a exportar apenas commodities. É preciso fortalecer a indústria nacional para transformar essas matérias-primas em produtos de maior valor agregado, gerando mais empregos, renda e desenvolvimento.

O Brasil tem potencial para ser não apenas um grande produtor de alimentos, mas também um líder global em tecnologia agrícola, processamento industrial e inovação no campo.

Por isso, o momento exige clareza e responsabilidade. O agronegócio — e o país como um todo — não precisa mais de soluções improvisadas ou de “puxadinhos” institucionais.

O que se espera dos futuros governantes é um projeto claro, estruturado e de longo prazo para o Brasil.

Um projeto que valorize o agro, integre os setores produtivos e coloque o país definitivamente no caminho do desenvolvimento sustentável.

Nelson Theodoro Junior, Presidente da Associação Comercial e Industrial de Mogi Mirim, Diretor da Fecomercio-SP, Diretor do Comércio de Mogi Mirim e Presidente do Conselho do Patrimônio de Mogi Mirim.

Empreendedorismo & Direito

Sua coluna semanal



Maria Vitória Savioli, Advogada, uma profissional de 26 anos cuja trajetória já é marcada por realizações notáveis e uma paixão contagiante por inovação e empreendedorismo.

Pensão para ex-cônjuge: em quais situações ela pode ser concedida

Olá, leitor! Quando falamos em pensão alimentícia, a maioria das pessoas associa imediatamente ao pagamento destinado aos filhos. No entanto, em algumas situações específicas, a legislação brasileira também admite a concessão de pensão entre ex-cônjuges ou ex-companheiros após o divórcio ou o fim da união estável. Esse é um tema que costuma gerar muitas dúvidas, por isso hoje quero explicar em quais casos essa obrigação pode surgir.

O que diz a legislação

O Código Civil brasileiro estabelece que os alimentos podem ser fixados quando uma pessoa demonstra necessidade e a outra possui possibilidade de prestar essa ajuda. Esse princípio é conhecido no Direito como a regra do binômio necessidade e possibilidade. Ou seja, para que a pensão seja concedida, é necessário que fique demonstrado que um dos ex-cônjuges realmente precisa do auxílio financeiro e que o outro possui condições de contribuir sem comprometer a própria subsistência.

Situações em que a pensão pode ser concedida

A pensão para ex-cônjuge costuma ser analisada quando, durante o casamento ou união estável, um dos parceiros ficou economicamente dependente do outro. Isso pode ocorrer, por exemplo, quando a pessoa deixou o mercado de trabalho para cuidar da casa ou dos filhos, dedicando-se integralmente à família.

Também pode haver concessão de pensão quando um dos ex-cônjuges apresenta dificuldade real de se reinserir no mercado de trabalho, seja por idade avançada, problemas de saúde ou ausência de qualificação profissional. Nesses casos, o juiz pode entender que existe necessidade de garantir um suporte financeiro por determinado período.

A pensão pode ser temporária

É importante destacar que, na maioria das vezes, a pensão entre ex-cônjuges não é permanente. O entendimento predominante nos tribunais é de que ela deve ter caráter temporário, funcionando como uma forma de permitir que a pessoa reorganize sua vida financeira e busque autonomia econômica.

Assim, o juiz pode fixar a pensão por um prazo determinado, justamente para possibilitar a adaptação à nova realidade após o término da relação.

Situações em que a pensão pode ser negada

Nem todo divórcio gera direito à pensão entre ex-cônjuges. Quando ambos possuem condições de se manter financeiramente ou quando não há comprovação de dependência econômica, a tendência é que o pedido seja negado. A legislação busca preservar o equilíbrio entre as partes e evitar que a obrigação alimentar seja utilizada de forma indevida.

Conclusão

A pensão para ex-cônjuge existe na legislação brasileira, mas não é automática. Cada situação precisa ser analisada com cuidado, considerando fatores como necessidade, capacidade financeira e as circunstâncias da vida do casal durante o relacionamento. Por isso, em casos de separação ou divórcio, é fundamental avaliar todos os aspectos jurídicos envolvidos.

Vale lembrar que cada caso é único, e a melhor forma de compreender seus direitos e deveres é buscar orientação adequada. Diante de dúvidas ou conflitos, o caminho mais seguro é procurar um advogado especialista de sua confiança, que poderá analisar a situação concreta e indicar a solução mais adequada.

Maria Vitória Savioli
Advogada – OAB/SP
510.185

Colunista do jornal O Regional

Variedades

Sua coluna semanal

Política de tributação no Comércio Exterior: entre proteção e competitividade

* Por Bruno Perotoni

A tributação sobre importação e exportação sempre foi um tema sensível no Brasil e com razão. Tributos como Imposto de Importação, IPI, PIS/COFINS e ICMS compõem um arcabouço complexo que incide diretamente sobre os custos de empresas que operam no comércio exterior. Esses impostos não apenas financiam funções essenciais do Estado, como também influenciam de maneira decisiva a competitividade brasileira no mercado global.

No plano normativo, os tributos incidentes sobre as importações cumprem funções bem definidas: arrecadar receita e proteger a indústria nacional da concorrência externa que, sem barreiras, tende a pressionar setores produtivos locais. O Imposto de Importação, por exemplo, é aplicado sempre que uma mercadoria ingressa no território nacional, justamente com objetivo de “nivelar” a competição entre produtos estrangeiros e aqueles fabricados internamente.

Além disso, tributos como IPI e PIS/COFINS incidem sobre produtos já importados para financiar políticas sociais ou compensar efeitos tributários domésticos. O ICMS, por sua vez, cobrado pelos estados, apresenta variações conforme a unidade federativa e pode representar uma parcela significativa do custo final das mercadorias.

O custo tributário e a competitividade brasileira

Dados da Organização Mundial do Comércio (OMC) indicam que o Brasil mantém um regime tarifário médio relativamente elevado, com uma proporção expressiva de tarifas acima de 15% sobre importações, tanto em bens agrícolas quanto não agrícolas. Esse cenário revela uma postura ainda fortemente protetiva quando comparada a economias mais abertas.

No entanto, esse custo tributário elevado tem efeitos práticos no mercado. Se, por um lado, contribui para a proteção de determinados setores industriais, por outro, encarece insumos importados essenciais à produção, reduzindo a competitividade dos produtos brasileiros tanto no mercado externo quanto no mercado interno, onde concorrem com bens importados. Essa tensão torna-se ainda mais evidente em cadeias produtivas globalizadas, nas quais eficiência e custos são fatores determinantes para inserção e permanência nos mercados internacionais.

A discussão sobre tributação no comércio exterior ganhou nova dimensão com a adoção de medidas tarifárias externas que afetam diretamente o Brasil. Um exemplo recente são as tarifas de até 50%

impostas pelos Estados Unidos sobre produtos brasileiros como café, aço e carne. Essas medidas pressionaram exportadores nacionais e exigiram respostas governamentais, que variam desde pacotes de crédito até incentivos fiscais voltados à mitigação dos impactos setoriais.

Esses episódios evidenciam que a política tributária não atua de forma isolada. Pelo contrário, ela é fortemente influenciada por relações comerciais internacionais, tensões geopolíticas e decisões de grandes mercados. Os efeitos imediatos refletem-se no volume e na direção do comércio, como a crescente exportação brasileira de carne para mercados asiáticos, ressaltando uma realocação estratégica diante de barreiras tarifárias.

Reforma tributária e oportunidades de modernização

Internamente, há sinais de mudanças que podem alterar a dinâmica tributária do comércio exterior. A recente reforma tributária propõe a redução de encargos sobre insumos importados e a ampliação de benefícios fiscais às exportações, como o aprimoramento do regime drawback, que desonera insumos utilizados em bens exportados, e a imunidade tributária para serviços associados ao comércio exterior.

Caso sejam efetivamente implementadas, essas medidas têm potencial para elevar a competitividade dos produtos brasileiros no mercado internacional, reduzir custos operacionais e facilitar a inserção de pequenas e médias empresas no comércio global, um passo importante para diversificar exportadores e equilibrar a balança comercial.

O debate sobre a tributação das importações e exportações no Brasil não deve ser tratado apenas sob a ótica fiscal, mas como um componente estratégico da política industrial e comercial. Enquanto os tributos ajudam a proteger setores mais frágeis da concorrência de outros países, tarifas altas podem acabar dificultando investimentos, aumentando os custos ao longo das cadeias produtivas e prejudicando a atividade do país no cenário internacional.

A chave, portanto, está na construção de um sistema de tributação do comércio exterior mais transparente, eficiente e alinhado às dinâmicas do mercado global, que equilibre proteção legítima e estímulo à integração competitiva. Com ajustes orientados por dados e diálogo entre setor público e privado, o Brasil pode transformar sua tributação de comércio exterior em um obstáculo em uma vantagem estratégica.

*Bruno Perotoni é Diretor de Tesouraria do Braza Bank.

Publicado por LC Benedito & Vicenzotti Ltda. - CNPJ: 68.282.656/0001-88
Diretor Geral: Luis Carlos Benedito - Fundação: 02/04/1999

Atendimento:
Comercial (19) 99685-4255
Email: comercial@lclider.com.br

Redação (19) 99773-8364
Email jornalismo@jornaloregional.net

COLABORADORES:
O Regional abre espaço para os interessados em publicar seus artigos. Entre em contato pelo email: jornalismo@jornaloregional.net
Os artigos publicados neste jornal são de total responsabilidade de seus autores e não refletem a opinião deste jornal. O Jornal O Regional se reserva ao direito de selecioná-los para publicação e fazer adequações à linha editorial. As correspondências sem identificação completa serão desconsideradas.

IAC realiza 3º Encontro sobre Água na Agricultura em Campinas



Da Redação

A “Gestão do Uso da Água em Bacias Hidrográficas” será tema 3º Encontro sobre Água na Agricultura a ser realizado pelo Instituto Agronômico (IAC-APTA), de Campinas, no próximo

dia 16 de março, na sede do IAC, das 8h às 12h. A programação do evento inclui transferência de conhecimento e técnica sobre instrumentos de gestão hídrica e soluções para fortalecer sua segurança no meio rural. O evento está conectado

com a campanha “Gota por gota. Mais do que Nunca”, lançada pelo Governo de São Paulo em fevereiro. Essa campanha objetiva alertar sobre a importância de conscientizar a população a respeito da economia de água diante de uma das mais graves secas dos últimos dez anos.

Estudos sobre o potencial de impactos ambientais em bordas de reservatórios, as relações com segurança hídrica e a influência da eficiência do uso da água para segurança hídrica de barramentos em cultivos irrigados serão expostos pelos pesquisadores do IAC, Afonso Peche Filho

e Jane Maria de Carvalho Silveira.

O desenvolvimento da agricultura irrigada nas lavouras paulistas está diretamente ligado à diversidade de cultivos de interesse econômico e social. “A importância da irrigação ultrapassa as metas de produtividade e qualidade pois abrange desde pequenos produtores que utilizam a tecnologia nos cultivos de café e olerícolas até grandes produtores da citricultura e da cana-de-açúcar”, afirma a pesquisadora do IAC, vinculado à APTA (Diretoria de Pesquisa dos Agronegócios) e à Secretaria de Agricultura e Abastecimento do

Estado de São Paulo. Independentemente do porte e do tipo de culturas, a irrigação contribui significativamente para o aumento da produtividade e da renda, além de garantir qualidade para atender mercados mais exigentes e possibilitar o escalonamento da produção.

Realizado em comemoração ao Dia Mundial da Água, o evento contará com apresentações da coordenadora da Câmara Técnica de Outorgas e Licenças dos Comitês PCJ, Ariana Rosa Bueno Damiano, e do engenheiro agrônomo, Stocler Manoel de Andrade, que irão abordar “Consi-

derações sobre a outorga de uso da água em bacias hidrográficas” e “Segurança hídrica e Tecnologia para reservação de água”.

Serviço

Evento: 3º Encontro sobre Água na Agricultura – IAC

Tema: “Gestão do Uso da Água em Bacias Hidrográficas”

Data: 16/03/2026

Local: Sede do Instituto Agronômico (IAC) – Anfiteatro

Endereço: Av. Barão de Itapura, 1.481, Botafogo, Campinas, S.P.

Telefone: (19) 2137-0600

Mais informações: jane.silveira@sp.gov.br

Desenvolve SP completa 17 anos com mais de R\$ 9 bilhões injetados na economia paulista

Da Redação

A Desenvolve SP completa 17 anos de existência nesta quarta-feira, 11 de março. Desde sua criação já foram mais de R\$ 9 bilhões injetados na economia paulista gerando emprego, renda e qualidade de vidas nos 645 municípios paulistas. Apenas nesta gestão estadual foram mais de R\$ 3,3 bilhões de investimento. Vinculada à Secretaria de Desenvolvimento Econômico do Governo de São Paulo, a agência de fomento tem como sua principal missão democratizar o crédito.

Desde o início de suas operações, em 2009, a instituição tem atuado como parceira estratégica de empreendedores e gestores públicos, ofere-

cendo financiamento para projetos de investimento, modernização produtiva, inovação tecnológica, sustentabilidade e infraestrutura urbana. As linhas de crédito atendem principalmente micro, pequenas e médias empresas, além de apoiar prefeituras paulistas em obras e projetos estruturantes que melhoram a qualidade de vida da população.

Nesta gestão estadual, foram criadas linhas de crédito específicas para apoiar mulheres empreendedoras, como o Desenvolve Mulher. Para o agronegócio paulista, foram lançadas as linhas Agroindústria e Agromáquinas, voltadas à modernização do campo e das indústrias do setor, além do Irri-

ga+, iniciativa focada em mitigar os efeitos da estiagem e incentivar a diversificação e a multicultura de grãos. A agência de fomento também passou a realizar Jornadas de Crédito em diversas regiões do Estado, com o objetivo de informar e orientar empreendedores e produtores rurais interessados nas oportunidades de financiamento disponíveis.

Ao longo de sua trajetória, a agência já alcançou centenas de municípios e milhares de empresas, financiando projetos que ampliam a capacidade produtiva, estimulam a competitividade e fortalecem o desenvolvimento regional. Os recursos viabilizam iniciativas como compra de máquinas

e equipamentos, ampliação de fábricas, implantação de novas unidades, modernização tecnológica e projetos de inovação e sustentabilidade, além de fôlego de caixa em momentos críticos como a pandemia do Covid-19.

Um dos principais diferenciais da Desenvolve SP é oferecer condições de financiamento mais vantajosas que as praticadas no mercado de crédito de varejo. As linhas contam com taxas de juros competitivas, prazos longos para pagamento e períodos de carência que permitem que o investimento comece a gerar resultados antes do início da amortização.

Outro ponto com o qual a Desenvolve SP facilita o acesso ao cré-

dito é a possibilidade de contratação de fundos garantidores, uma alternativa para os empresários que não possuem garantias reais suficientes para serem utilizadas nas operações de crédito.

Além de estimular o crescimento empresarial, a agência também direciona recursos para setores estratégicos da economia paulista, como agronegócio, indústria, tecnologia e projetos alinhados às práticas de sustentabilidade e inovação por meio da estratégia de blended finance: participa de alguns fundos estruturados, FIPs e FIDCs, em muitos casos, como investidora-âncora. Já foram mais de R\$ 600 milhões em 14 diferentes veículos de inves-

timento apenas nesta gestão estadual.

Ao completar 17 anos, a Desenvolve SP reafirma seu papel como motor de fomento ao investimento produtivo, aproximando o crédito de quem quer expandir, inovar e gerar oportunidades. Mais do que financiar projetos, a instituição atua como um catalisador do desenvolvimento econômico sustentável, ajudando empresas e municípios a transformar planos em realidade e impulsionar o crescimento de São Paulo.

Como solicitar?

O empreendedor pode simular e solicitar o crédito por meio do site da Desenvolve SP (www.desenvolvesp.com.br).

Superávit do agro paulista registra US\$2,79 bilhões no 1º bimestre de 2026

Da Redação

Nos dois primeiros meses de 2026, o agronegócio paulista registrou um bom desempenho no comércio exterior, alcançando um superávit de US\$2,79 bilhões. O saldo positivo decorre de exportações que somaram US\$3,76 bilhões e de importações que totalizaram US\$0,97 bilhão. A participação das exportações do agronegócio paulista no total exportado pelo estado no primeiro bimestre de 2026 foi de 40,2%, enquanto as importações do setor corresponderam a 7,5% do total no estado.

“O resultado do primeiro bimestre confirma a força e a diversi-

dade do agro paulista no comércio internacional. São Paulo reúne produção, indústria e tecnologia, o que permite ao estado manter um desempenho sólido nas exportações mesmo em um cenário global desafiador. Carnes, produtos florestais e o complexo sucroenergético seguem mostrando a competitividade do nosso setor produtivo”, destaca o secretário de Agricultura e Abastecimento do Estado de São Paulo, Geraldo Melo Filho.

PRINCIPAIS PRODUTOS EXPORTADOS

O complexo sucroalcooleiro foi responsável por 28% do total exportado pelo agro paulista,

totalizando US\$1,05 bilhão. Deste total, o açúcar representou 94,7% e o álcool etílico, etanol, 5,3%.

O setor de carnes veio logo em seguida com 16,6% das vendas externas do setor, totalizando US\$623 milhões, com a carne bovina respondendo por 82,1%. Produtos florestais representaram 15,3% do volume exportado, com US\$576,34 milhões, com 67,8% de celulose e 26,9% de papel. Sucos responderam por 9% de participação, somando US\$337,70 milhões, dos quais 96,8% são referentes ao suco de laranja, e o café, com 7,4% de participação na pauta de exportações, somando US\$279,17 mi-

lhões, 72,9% referentes ao café verde e 24,0% de café solúvel. Esses cinco grupos representaram, em conjunto, 76,3% das exportações do agronegócio paulista. E na oitava posição, o complexo soja, que teve participação de 3,2% do total exportado, registrando US\$120,48 milhões, 57,9% referentes à soja em grão e 24,1% de farelo de soja.

Vale dizer que as variações de valores, em comparação com o mesmo período do ano passado, apontaram aumentos das vendas para os grupos de produtos florestais (+16,5%), carnes (+9,8%) e quedas nos grupos de sucos (-44,3%), complexo

soja (-39,4%), sucroalcooleiro (-8%), café (-5,9%). Essas variações nas receitas do comércio exterior são derivadas da composição das oscilações tanto de preços como de volumes exportados.

PRINCIPAIS DESTINOS DAS EXPORTAÇÕES DO AGRO PAULISTA

A China segue sendo o principal destino das exportações, com 20,5% de participação, adquirindo principalmente produtos florestais, carnes, fibras têxteis e itens do complexo soja. A União Europeia vem em seguida com 16,9% de participação, e os Estados Unidos somaram 9,7% de participação.

PARTICIPAÇÃO PAULISTA NO AGRO NACIONAL

No cenário nacional, o agronegócio paulista ocupa o 2º lugar no ranking de exportações, com 16,6% de participação, logo atrás de Mato Grosso (20,5%).

A análise da balança comercial do agronegócio paulista é elaborada mensalmente pelo diretor da Apta, Carlos Nabil Ghobril, e os pesquisadores José Alberto Ângelo e Marli Dias Mascarenhas Oliveira, do Instituto de Economia Agrícola (IEA-Apta), vinculado à Secretaria de Agricultura e Abastecimento de São Paulo.

Sicredi impulsiona empreendedorismo feminino com crédito e iniciativas voltadas à educação



Instituição financeira cooperativa destaca crescimento de mais de 12% na carteira de crédito para mulheres; na regional Paraná, São Paulo e Rio de Janeiro, participação feminina nos conselhos de administração cresceu de 6% para 25%

O empreendedorismo feminino tem se consolidado como uma das principais ferramentas de transformação social e econômica no Brasil. Nesse cenário, o Sicredi também tem fortalecido iniciativas que estimulam a liderança feminina dentro do próprio cooperativismo.

Apoio às empreendedoras

No Brasil, o empreendedorismo feminino também tem ganhado cada vez mais força. Mais de 10 milhões de mulheres estão à frente de seus próprios negócios, de acordo com dados do Sebrae divulgados em fevereiro de 2025. No mês em que se celebra o Dia Internacional da Mulher, o Sicredi reforça seu compromisso com esse público. A instituição financeira cooperativa fechou 2025 com uma carteira de crédito de mais de R\$ 17,5 bilhões direcionada para empresas lideradas por mulheres.

O valor representa um crescimento de mais de 12% em relação a 2024, quando a carteira somava mais de R\$ 15,6 bilhões. Para sustentar esse avanço, o Sicredi tem intensificado o movimento de captações internacionais, somando R\$ 3,3 bilhões captados nos últimos cinco anos – destes, R\$ 1,13 bilhão captados somente em 2025. Entre as instituições parceiras, destacam-se o Banco de Desenvolvimento da América Latina (CAF) e a Agência de Cooperação Internacional do Japão (JICA), destinados exclusivamente ao financiamento de negócios liderados por mulheres.

Além do crédito: educação e estímulo à liderança

Com presença nacional e atuação próxima às comunidades, o Sicredi desenvolve ações que atendem às necessidades reais das empreendedoras, oferecendo orientação e apoio ao protagonismo feminino que vai além das soluções financeiras. Um exemplo é o convite à liderança a ao protagonismo através dos Comitê Mulher, iniciativa que nos estados do Paraná, São Paulo, Rio de Janeiro e parte de Santa Catarina reúne mais de 4 mil mulheres atualmente e é responsável pelo avanço da representatividade feminina em cargos de liderança no Sicredi.

Em 2017, início do Comitê Mulher, apenas 6% dos membros dos conselhos eram mulheres; ao final de 2025, esse número chegou a 25%. Entre os coordenadores de núcleo - líderes que têm o papel de representar todos os associados das agências -,

a participação feminina passou de 16% em 2017 para 31% em 2025. Os números reforçam o papel estratégico do Comitê Mulher para ampliar a diversidade na governança das cooperativas. “Trata-se de uma iniciativa que busca empoderar as mulheres por meio da educação, para que possam, cada vez mais, assumir novos papéis de protagonismo e liderança nas comunidades”, explica o assessor de desenvolvimento do cooperativismo, Altair Batista Carrara.

Para Stella Traubulsi Fraiha Franca, superintendente de Negócios PJ do Sicredi, a abordagem humana e educativa é fundamental para o reforço do modelo de negócio da instituição financeira cooperativa. Segundo a executiva, “entendemos que cada empreendedora tem uma trajetória única e, ao oferecer as ferramentas certas e o suporte necessário, ajudamos a transformar a realidade econômica e a promover a equidade nas regiões onde atuamos”,

destaca.

Outra iniciativa de educação é o Curso Mulher Empreendedora, que foi criado em 2023. Direcionado para a formação e crescimento de pequenos negócios, o programa já contou com a participação de 1.600 mulheres na modalidade on-line e mais de 300 no formato presencial. O curso está disponível na plataforma Sicredi na Comunidade.

Sobre o Sicredi

O Sicredi é uma instituição financeira cooperativa comprometida com o crescimento de seus associados e com o desenvolvimento das regiões onde atua. Possui um modelo de gestão que valoriza a participação dos mais de 10 milhões de associados que exercem o papel de donos do negócio. Com mais de 3 mil agências, o Sicredi está presente fisicamente em todos os estados brasileiros e no Distrito Federal, disponibilizando uma gama completa de soluções financeiras e não financeiras.

Promoção

Poupança premiada




É HORA DOS SEUS SONHOS DECOLAREM

R\$ 5 milhões em prêmios

MAIS DE 600 CHANCES DE GANHAR

Toda semana:
 15 prêmios de R\$ 5 mil
 2 prêmios especiais de 1 milhão
(em julho e em dezembro)

 Cada R\$ 100 poupados = 1 número da sorte

 Poupança Programada = números em dobro

NÚMEROS DA SORTE E REGULAMENTO EM poupancapremiadasicredi.com.br



Projeto “O Trânsito do Bem” chega a Santo Antônio de Posse/SP com teatro gratuito para crianças



Projeto une humor e cidadania para enfrentar o aumento de acidentes nas vias e ensinar os pequenos a construir cidades mais humanas e seguras

Com o objetivo de reverter o cenário alarmante de violência viária, o projeto “O Trânsito do Bem” chega a Santo Antônio de Posse/SP, en-

tre os dias 30 e 31 de março, com apresentações teatrais gratuitas para estimular a conscientização e auxiliar na construção de cidades mais humanas e seguras.

A peça teatral infantil utiliza personagens fantásticos para apresentar temas como segurança no trânsito, sinalização, respeito ao próxi-

mo, inclusão social e responsabilidade coletiva. As atividades, que contam com patrocínio da Agristar, acontecem em escolas públicas, instituições sem fins lucrativos e centros culturais, ampliando o acesso de crianças e educadores a conteúdos educativos fundamentais para o dia a dia nas ruas e espaços urbanos.

A urgência de ações voltadas à educação para o trânsito é reforçada pelos dados mais recentes sobre segurança viária no país. Segundo informações do Sistema de Informações Gerenciais de Sinistros de Trânsito de São Paulo (Infosiga-SP), em 2025, a capital paulista registrou 1.034 mortes no trânsito, o maior número desde 2015, cenário que evidencia a necessidade de iniciativas educativas e preventivas desde a infância, como as propostas pelo projeto “O Trânsito do Bem”.

“A empresa apoia este projeto que, por meio da educação e do conhecimento, busca contribuir para o desenvolvimento da consciência cidadã no trânsito entre as crianças, colaborando na formação de futuros adultos mais responsáveis, atentos e comprometidos com a segurança, o res-

peito às leis e a preservação da vida.”

Realizado por meio da Lei de Incentivo à Cultura, o projeto “O Trânsito do Bem” tem produção da Cia Odu, apoio da Komedi Projetos, com patrocínio da Agristar e é realizado pelo Ministério da Cultura e Governo Federal – Do lado do povo brasileiro.

Sobre o Ministério: A principal ferramenta de fomento à cultura do Brasil, a Lei de Incentivo à Cultura contribui para que milhares de projetos culturais aconteçam, todos os anos, em todas as regiões do país.

Por meio dela, empresas e pessoas físicas podem patrocinar espetáculos, exposições, shows, livros, museus, galerias e várias outras formas de expressão cultural, e abater o valor total ou parcial do apoio do Imposto de Renda. A Lei tam-

bém contribui para ampliar o acesso dos cidadãos à cultura, já que os projetos patrocinados são obrigados a oferecer uma contrapartida social, ou seja, têm que distribuir parte dos ingressos gratuitamente e promover ações de formação e capacitação junto às comunidades. Criado em 1991 pela Lei 8.313, o mecanismo do incentivo à cultura é um dos pilares do Programa Nacional de Apoio à Cultura (Pronac), que também conta com o Fundo Nacional de Cultura (FNC) e os Fundos de Investimento Cultural e Artístico (Ficarts). Lei de Incentivo à Cultura, Ministério da Cultura.

S e r v i ç o :

“O Trânsito do Bem” em Santo Antônio de Posse (SP) Local: EMEF Professora Elisabete Lala Villava Data: 30 e 31/03/2026

TODOS JUNTOS CONTRA A DENGUE

- ENTREGUE PNEUS VELHOS À PREFEITURA OU GUARDE EM LOCAL COBERTO.
- MANTENHA CALHAS E LAJES DE CASA SEMPRE LIMPAS.
- GUARDE GARRAFAS, BALDES E VASOS COM A BOCA PARA BAIXO.
- MANTENHA A CAIXA D'ÁGUA LIMPAS E TAMPADA.
- ESCORRA A ÁGUA E COLOQUE AREIA ATÉ A BORDA DOS PRATOS DE VASOS DE PLANTA.
- NÃO JOGUE LIXO NA RUA, EM PRAÇAS, TERRENOS, CANTEIROS E PARQUES.
- FECHÉ BEM O LIXO E A LIXEIRA. EVITE ACÚMULOS.

DENÚNCIAS: LIGUE 156
(OUVIDORIA MUNICIPAL)

MOGI GUAÇU

PROGRAMA MUNICIPAL DE EDUCAÇÃO E RESPONSABILIDADE AMBIENTAL

JOGUE LIMPO COM A CIDADE

GUIDE BEM DE MOGI GUAÇU

DESCARTE IRREGULAR É CRIME E GERA MULTA DE ATÉ R\$ 25 MIL

ACESSE O CALENDÁRIO DE COLETA DE GALHOS E ENTULHOS

JOGUE LIMPO. MOGIGUAÇU.SP.GOV.BR

OBJETIVOS DE DESENVOLVIMENTO SUSTENTÁVEL

6 SAÚDE BEM-ESTAR
11 Cidades e Comunidades Sustentáveis
12 Consumo Responsável

MOGI GUAÇU

3ª edição do Emprega Holambra reúne empresas e oferece mais de 100 vagas no dia 28



De Holambra

A Prefeitura realiza no sábado, dia 28 de março, das 9h às 11h, a 3ª edição do Emprega Holambra. A ação ocorrerá nas dependências da Escola Municipal Imigrantes

e tem como objetivo aproximar moradores em busca de trabalho das empresas que estão com vagas abertas para contratação.

De acordo com o diretor municipal de Relações Públicas e Institucionais, Reinal-

do Pavão, 21 empresas da cidade e de municípios da região já confirmaram participação no evento, entre elas representantes de Jaguariúna, Santo Antônio de Posse e Artur Nogueira. “Teremos mais de 100 oportunidades nas áreas de serviços, comércio e indústria, incluindo vagas para a Melhor Idade, Jovem Aprendiz e pessoas com deficiência. Para participar é importante que o candidato leve currículos atualizados e documentos pessoais. Será realizada uma breve entrevista com os interessados”, explicou.

Para organizar o atendimento, serão distribuídas senhas entre 8h e 9h. “Em um único local, os candidatos terão acesso a diversas empresas e poderão conversar diretamente com os recrutadores”, afirmou o prefeito da cidade, Fernando Capato.

A Escola Municipal Imigrantes fica na Rua Van Aken, 170, no bairro Imigrantes.

Holambra é + Emprego

Além da realização do Emprega Holambra, o município também conta com a plataforma Holambra é + Emprego, desen-

volvida pela Prefeitura para facilitar o encontro entre empresas e trabalhadores. O sistema eletrônico permite que estabelecimentos do comércio e da indústria divulguem vagas disponíveis com todas as informações necessárias para o preenchimento.

Do outro lado, moradores podem cadastrar seus dados pessoais e profissionais, manifestar interesse nas oportunidades e acompanhar as vagas disponíveis. Após preencher os dados pessoais, profissionais e de formação na plataforma, o usuário

ainda pode gerar e imprimir um currículo já formatado no modelo tradicional, facilitando a entrega em empresas e estabelecimentos comerciais da cidade. A plataforma pode ser acessada pelo site da Prefeitura, em www.holambra.sp.gov.br, na aba Serviços, ou diretamente pelo endereço <http://pat.holambra.sp.gov.br>.

Quem preferir também pode buscar atendimento presencial no Espaço Cidadão, ao lado da Prefeitura, de segunda a sexta-feira, das 8h às 11h e das 13h às 16h.

GCM realiza capacitação voltada ao manuseio e ações com arma de fogo

De Amparo

A GCM – Guarda Civil Municipal de Amparo está realizando o estágio de qualificação profissional. A capacitação anual tem o objetivo de garantir a manutenção do porte de arma de fogo do guarda e da instituição.

São 80 horas de disciplinas. A GCM está se preparando no estande de tiro. Estão

sendo realizados mais de 100 disparos com armamentos de pistola, revólver, além de tiros de fuzil e carabina CTT 40

A modalidade de combate em ambiente confinado, CQB, como é conhecida, realiza uma simulação de combate em ambiente fechado, com técnicas de progressão e varredura, visando o controle do ambiente de forma

segura.

Os 69 GCMs devem passar pela capacitação que foi dividida em três turmas. Após a capacitação, há uma avaliação prática de tiro, para que o guarda mantenha o porte.

São duas semanas de capacitação e a previsão é a de que no segundo semestre, mais duas modalidades de disciplinas aconteçam, voltada a

assuntos administrativos e legais.

“A GCM de Amparo é uma referência na região e mantermos as capacitações nos dá segurança aos protocolos para que possamos atender ocorrências da maneira mais eficaz possível. O prefeito Carlos Alberto tem nos dado condições para que possamos ter armas e condições para que



possamos cuidar de nossa cidade, no dia a dia e nos grandes eventos”, ressaltou

o subcomandante da GCM, Marcelo Nery, que é um dos capacitadores do curso.

Jaguariúna recebe Startup Day 2026 com foco em inovação no agronegócio



De Jaguariúna

A cidade de Jaguariúna será palco, no próximo dia 21 de março, do Startup Day Jaguariúna 2026 – Edição Agro, evento voltado à inovação e ao empreendedorismo no setor do agronegócio. A iniciativa conta com o apoio da Prefeitura de Jaguariúna, por meio da Secretaria Municipal de Desenvolvimento Econômico, Turismo e Agronegócios.

O encontro será realizado das 8h30 às

13h no AgNest Farm Lab e reunirá startups, produtores rurais, especialistas e integrantes do ecossistema de inovação para discutir como tecnologia, dados e novos modelos de negócio estão transformando o agro brasileiro.

Com foco em quem desenvolve ou pretende desenvolver soluções para o campo, o evento oferecerá oportunidade para troca de experiências, conexões estratégicas e muito conteúdo prá-

tico. Entre os destaques da programação estão painéis sobre parcerias que aceleram o agronegócio e um tour pelas instalações do Farm Lab.

O evento faz parte do Startup Day, iniciativa nacional idealizada pelo Sebrae Startups. A participação no Startup Day Jaguariúna 2026 é gratuita, mas as vagas são limitadas. Os interessados podem obter mais informações e realizar a inscrição pela plataforma Symply: <https://www.sympla.com.br/evento/startup-day-2026-jaguariuna/3297702>.

www.sympla.com.br/evento/startup-day-2026-jaguariuna/3297702.

Serviço

Startup Day Jaguariúna 2026 – Edição Agro

Data: 21 de março
Horário: das 8h30 às 13h

Local: AgNest Farm Lab

Inscrições gratuitas: <https://www.sympla.com.br/evento/startup-day-2026-jaguariuna/3297702>

obter mais informações e realizar a inscrição pela plataforma Symply: <https://www.sympla.com.br/evento/startup-day-2026-jaguariuna/3297702>

Conselho Regional de Turismo do Circuito das Águas Paulista esteve reunido em Pedreira

De Pedreira

Na segunda-feira, 9 de março, foi realizada no Centro de Exposições da Praça Ângelo Ferrari, Reunião Ordinária do Conselho Regional de Turismo do Circuito das Águas Pau-

lista, contando com a participação de gestores de Turismo e Cultura, das nove cidades que integram o Consórcio do Circuito das Águas Paulista, além de representantes do SEBRAE e do SENAC, instituições parcei-

ras do Consórcio.

O Diretor Administrativo do Consórcio Circuito das Águas Paulista, Bruno Fischer Tardelli, informou que a reunião teve o objetivo de avaliar ações realizadas e planejar as

próximas atividades.

“Estivemos avaliando como foi o Carnaval 2026 nas cidades que fazem parte do Circuito das Águas, o Calendário Regional de Eventos, além de projetos e ações regionais

voltados ao fortalecimento do turismo nas cidades participantes”, ressaltou.

Letícia Pedroso, Secretária de Divulgação e Turismo de Pedreira, destacou que a reunião marcou um importante

momento de integração entre as cidades, com troca de experiências, diálogo sobre estratégias regionais e fortalecimento da atuação conjunta para o desenvolvimento do turismo e da cultura na região.

Feira do empreendedorismo fortalece papel da mulher na sociedade e na economia

De Mogi Mirim

Em comemoração ao Dia Internacional da Mulher, a Prefeitura de Mogi Mirim, por meio da Secretaria Municipal de Cidadania e dos Direitos da Pessoa com Deficiência, com o apoio da Acimm (Associação Comercial e Industrial de Mogi Mirim), realizou nesta segunda-feira (9), a 1ª Feira de Empreendedorismo da Mulher – ELAS, que teve como objetivo incentivar, fortalecer e valorizar o empreendedorismo fe-

minino, reconhecendo o papel fundamental das mulheres na sociedade e na economia.

No Salão Nobre da Acimm, o público pode prestigiar a mostra de artes “Sawbona, eu te respeito, eu te valorizo, você é importante pra mim”, da artista plástica Eli Cristina Covullo Franco, bem como visitar os estandes das artesãs do município e do Sebrae Aqui. Também foram realizadas oficinas de automaquiagem, com as consultoras Simone Ferreira e

Viviane Cefovin; e de óleos essenciais, com a educadora física Débora Oliveira.

A programação ainda reservou uma palestra sobre ‘Inteligência Emocional na Prática’, com a gestora regional do Sebrae, Cibele Medeiros Gulin; e falas informativas com os alunos concluintes do curso de Administração da Universidade de Mogi, trazendo reflexões e conhecimentos sobre empreendedorismo. Para encerrar, uma roda de conversa com o tema ‘Empreendedorismo Feminino’ reuniu

personalidades de destaque em Mogi Mirim, como as empresárias e empreendedoras Cecília de Faria Carvalho, Marcia Camargo Maiorchi Brombim e Lorena Lima, e a educadora Katia de Oliveira Brasi. Foi um momento de troca de experiências, inspiração e fortalecimento do empreendedorismo feminino.

“A mulher quer ser vista pelo seu trabalho”, destacou a secretaria de Cidadania e dos Direitos da Pessoa com Defici-

ência, Roberta Elisabete de Mello Francatto. Presente no evento, a vice-prefeita Maria Helena Scudeler de Barros ressaltou que a mulher sempre fez parte das atividades de Mogi Mirim, enfocando a participação feminina em cargos de liderança e de chefia na administração municipal.

Por fim, o prefeito Paulo Silva apontou que o município possui exemplos de mulheres empreendedoras de sucesso. “Nosso papel enquanto governo é es-

timular cada vez mais o empreendedorismo feminino”, frisou.

A 1ª Feira de Empreendedorismo da Mulher – ELAS contou com a participação de servidores das Secretarias de Cidadania e dos Direitos da Pessoa com Deficiência, e de Desenvolvimento e Inovação, e ainda registrou a presença do presidente da Acimm Nelson Theodoro Junior, de secretários municipais, demais servidores, convidados e público em geral.

GEOPIXEL CIDADES: Plataforma também vai ser utilizada pela Secretaria da Saúde

De Mogi Mirim

Na manhã de quarta-feira (11), enfermeiros, agentes comunitários de saúde, equipes do CCZ (Centro de Controle de Zoonoses), Visa (Vigi-

lância Sanitária) e servidores das Secretarias da Saúde, participaram de uma palestra sobre o uso da plataforma Geopixel Cidades, um software que vai otimizar os serviços realizados pelos

profissionais dessas áreas.

O evento foi realizado no auditório da Secretaria e reuniu cerca de 50 pessoas. A palestra ficou a cargo de Thomaz Chagas de Almeida, servidor da

Secretaria de Tecnologia, Inovação e Inteligência de Dados. De acordo com ele, a Prefeitura já utiliza essa tecnologia no monitoramento de obras, a fiscalização em campo, planejamento ur-

bano e a automação de processos como alvarás e licenciamentos ambientais.

Já na área da Saúde, o Geopixel Cidades vai ser muito útil à organização de territórios

e das microáreas das UBSS (Unidades Básicas de Saúde), agilizando e fortalecendo as ações e contribuindo para um atendimento cada vez mais eficiente à população mogimiriense.

Emia vai abrir 200 vagas para oficinas artísticas a partir de 23 de março

De Mogi Guaçu

A Escola Municipal de Iniciação Artística (Emia) – Ivete Maria Bueno- vai oferecer 200 vagas para suas oficinas artísticas. As vagas serão para crianças e adultos e as inscrições se iniciarão a partir das 8h do dia 23 de março, uma segunda-feira. Mais informações pelos telefones (19) 3811.8661 ou (19) 99763.1539 (WhatsApp) ou pelo e-mail: sc-emia@mogiguacu.sp.gov.br.

A idade mínima para participar é de cinco anos para a oficina brincando com arte. As inscrições serão realizadas até o preenchimento de todas as vagas e deverão ser feitas presencialmente de segunda a sexta-feira, das 8h às 16h, na secretaria da Emia, que fica localizada no Centro Cultural, na Avenida dos

Trabalhadores, 2.651, no Jardim Camargo. Para matricular, os interessados devem apresentar RG e comprovante de endereço.

Ao todo, são 20 oficinas artísticas divididas em cinco áreas: música (violão, viola, teclado e piano); expressão corporal (ginástica, capoeira, dança do ventre, alongamento e expressão corporal); artes (escultura, arte em tecido, cerâmica infantil, pintura em tela, pintura em tecido, arte criativa, aquarela e desenho); artes visuais (artes visuais e desenho); e música e artes (brincando com arte).

Cada oficina tem duração de três anos e as aulas, que terão início imediato, serão de segunda a sexta-feira com tempo de duração entre 50 minutos e 1h30. Somente aos sábados, às 9h30, terá oficina de

capoeira para os alunos iniciantes.

A diretora da Emia, Maristela Bassi, contou que o trabalho é diferenciado e que a escola realiza hoje um atendimento com crianças a partir de 5 anos no projeto brincando com arte, o qual tem como objetivo sensibilizar a criança por meio da música e da arte. “Dessa forma, buscamos explorar os conteúdos e conceitos da música e artes por meio de uma vivência lúdica e prazerosa”, falou.

Ela contou que no ensino coletivo das oficinas de violão e da flauta doce, a partir de sete anos, é utilizada a Metodologia Suzuki. “Propomos um aprendizado integral do instrumento, o que envolve a participação e o comprometimento da família”, disse.

Esmeralda

Em 2026, a Emia celebrará o Jubileu de Esmeralda, ou seja, os 40 anos de existência. A data simboliza a durabilidade, a vitalidade e a riqueza da experiência acumulada ao longo de quatro décadas de atuação na educação artística. A escola foi inaugurada em 11 de agosto de 1986.

De acordo com Maristela Bassi, uma série de atividades será realizada ao longo do ano para celebrar o aniversário da instituição. Entre elas, está prevista uma parceria com a Secretaria da Educação para promover, em agosto, uma semana de oficinas voltadas para estudantes das escolas municipais. “A ideia é permitir que as crianças vivenciem o que é a Emia e conheçam as possibilidades que nossas oficinas oferecem à

população”, adiantou.

A diretora destacou também que a escola pretende ampliar o acesso para as atividades culturais e retomar o alcance que já teve no passado, quando a Emia chegou a atender cerca de 1.500 alunos. “Queremos reacender a essência da Emia e ampliar novamente o acesso da população guaçuana à arte e à cultura. Contamos com professores qualificados, com grande experiência e preparados para atender a comunidade da melhor forma possível”, mencionou.

Além disso, a escola planeja projetos de descentralização das atividades, como, por exemplo, levar as oficinas da escola para as quatro regiões da cidade, o que irá aumentar a aproximação da comunidade guaçuana com as ações culturais.

Sarau

Abriendo a programação comemorativa dos 40 anos da Emia, nesta quinta-feira, 12 de março, será realizado um sarau artístico no hall de entrada do Centro Cultural, no Jardim Camargo. O evento contará com a mostra Flor em Ser, com trabalhos dos artistas Eli Cívulo, Nilse Santamarina e Júlio Rovigati.

O evento de comemoração do Jubileu de Esmeralda da Emia, com data ainda a ser definida, será realizado no Teatro Tupec do Centro Cultural, o qual contará com um projeto integrado dos professores da Emia com o tema Encontro. “Iremos reunir em um grande encontro todas as áreas, técnicas, cores, ritmos e, acima de tudo, de sentimentos e pessoas”, finalizou a diretora.

Educação altera regra e subsídio transporte será pago em duas parcelas por ano

De Mogi Guaçu

A partir desse ano, o subsídio transporte destinado para estudantes do ensino médio (técnico e profissionalizante) e do ensino superior passará a ser pago em duas parcelas anuais e não mais em quatro. O benefício será repassado com uma parcela em cada semestre letivo, conforme determina a Lei nº 6.301, de 9 de março de 2026, que altera a redação do artigo 3º da Lei Municipal nº 5.731, de 13 de abril de 2023.

No entanto, os interessados em garantir o auxílio devem ficar atentos ao prazo de inscrição. O cadastro na plataforma digital e o envio da documentação exigida deverá ser feito até a próxima

sexta-feira, 13 de março, pelo link: <http://mogiguacu.educaon.com.br/subsidio-universitario/>. Até o momento, cerca de 75 estudantes já realizaram a inscrição.

Com a mudança, o valor do subsídio será repassado para os estudantes beneficiários em duas parcelas ao longo do ano. O pagamento será feito por meio de depósito em conta bancária de titularidade do estudante, cujos dados devem ser informados no momento do cadastro e mantidos atualizados. O cronograma de pagamento de cada semestre será definido posteriormente por decreto da Secretaria Municipal da Educação.

Segundo o secretário da Educação, Paulo Pa-

liari, a alteração na legislação tem como objetivo otimizar os procedimentos administrativos e tornar o processo mais eficiente.

“Antes eram quatro parcelas ao longo do ano, o que exigia uma grande movimentação processual para cada pagamento. Como são muitos processos, isso gerava bastante trabalho administrativo. Agora, serão apenas dois pagamentos, sendo um em cada semestre”, explicou.

De acordo com ele, o primeiro pagamento desse ano está previsto para o mês de maio, enquanto o segundo ocorrerá no segundo semestre, para os estudantes que permanecerem com o benefício. “Assim, conseguimos otimizar

o nosso trabalho, além de ser positivo também para os estudantes, porque eles irão receber de uma só vez o valor referente a cada semestre e, desta forma, poderão se programar melhor para o pagamento do transporte”, destacou.

Paulo Paliari ressaltou ainda que a alteração não modifica o funcionamento do programa, mas apenas a forma de repasse do recurso. “Na prática, o que muda é somente a quantidade de pagamentos realizados ao longo do ano. Isso melhora tanto para a Administração quanto para os estudantes”, completou.

Cadastro

O cadastro na plataforma digital e o envio da documentação exigida

vai terminar na sexta-feira, 13 de março. E como nos anos anteriores, todo o processo é realizado de forma online, sendo o subsídio destinado para estudantes do ensino médio (técnico e profissionalizante) e ensino superior que frequentam instituições em Mogi Guaçu ou em outras cidades.

“Temos uma equipe que recebe toda a documentação de forma digital e já encaminha para análise. Após o encerramento do período de inscrição, será realizada a análise socioeconômica e familiar dos candidatos. Em seguida, a Secretaria da Educação divulgará a lista dos estudantes contemplados”, informou o secretário.

Para ter direito ao be-

nefício, é necessário atender aos critérios de renda familiar estabelecidos pelas Leis nº 5.731/2023 e nº 5.792/2023, de autoria do prefeito Rodrigo Falsetti. O subsídio será concedido para os estudantes com renda mensal familiar líquida comprovada igual ou inferior a três salários-mínimos e meio vigentes.

Entre as exigências do programa, os estudantes devem estar matriculados em instituições reconhecidas e utilizar transporte por veículo fretado. Também será necessária a doação anual de um kit de alimentos não perecíveis, que serão destinados para as famílias em situação de vulnerabilidade social de Mogi Guaçu.

Organização, segurança e muita música e churrasco marcam a 1ª edição do Moda Brasa & Viola Brasil

De Artur Nogueira

O Dia Internacional da Mulher, celebrado no dia 08 de março, foi eternizado na vida de centenas de pessoas que marcaram presença durante a realização da 1ª edição do Moda Brasa & Viola Brasil no Rancho Fontana,

em Artur Nogueira. Organização, segurança e muita música e churrasco foram elogiados pelo público presente.

Moradores de cidades da Região Metropolitana de Campinas (RMC) e até do Estado de Minas Gerais estiveram prestigiando shows inesqueci-

veis de artistas como Leyde & Laura, Sofia Brasil, Cláudio Água & Eliseu Viola, Carlos Ranger & Robertinho, Lucas & Breno, Dany & Diego, Jean Paulo & Michell e João Victor & Samuel.

Vale lembrar que o evento contou com Open Churras das 12h às 15h, com os melho-

res e mais saborosos cortes como costela fogo de chão, linguiça artesanal, filé de coxa, arroz carreteiro, mandioca cremosa e farofa. O churrasco foi realizado pelo Alison BBQ.

O "Moda Brasa & Viola Brasil - Churrasco Sertanejo" foi uma realização do es-

critório Viola Brasil Produções Artísticas e teve o apoio cultural da Usina do Eucalipto, Casa Garra e do programa Viola Brasil da Rede Família - RFTV.

Idealizador da 1ª edição do Moda Brasa & Viola Brasil, o empresário Carlos Barbosa comemora o

sucesso do evento e já anuncia a realização da segunda edição. "Estamos muito felizes em reunir tanta gente e artistas consagrados da música sertaneja nesta primeira edição. O público já está pedindo e vamos realizar a segunda edição ainda neste ano".

Bingo da Mulher reúne mais de 200 participantes e fortalece ações sociais no município

De Santo Antônio de Posse

Na tarde desta terça-feira, 10 de março, o Fundo Social de Solidariedade, em parceria com a Secretaria de Desenvolvimento Social, realizou o Bingo da Mulher, ação

promovida em alusão ao Dia Internacional da Mulher e à programação especial do mês dedicado à valorização feminina no município.

O evento reuniu mais de 200 participantes de diferentes faixas etárias, pro-

porcionando uma tarde marcada pela integração, convivência e momentos de lazer. Durante a programação, foram realizadas diversas rodadas de bingo, com sorteio de prêmios que garantiram a participação e o entusiasmo das pre-

sentes.

Além do caráter comemorativo, a iniciativa também teve um importante propósito social: arrecadar recursos para fortalecer e ampliar as ações desenvolvidas pelo Fundo Social de Solidariedade, contribuindo

para a continuidade de projetos e atividades voltadas ao atendimento da população.

Grande parte das prendas sorteadas foi viabilizada por meio da colaboração de comerciantes, parceiros e membros da comu-

nidade, que contribuíram com doações e apoio para a realização do evento, demonstrando o espírito de solidariedade e engajamento social presente no município.

A secretária de De-

**Uma empresa
Um dono
Uma única
anuidade**

Se você é titular único da sua empresa e paga anuidade de pessoa jurídica, você está isento como pessoa física.

Mais praticidade para quem empreende. Menos burocracia no seu dia a dia.

CREA-SP
Evoluindo com você.

Saiba mais:

é + do que você imagina

CONFEA **CREA-SP** **Mútua SP**

*Válido a partir de janeiro de 2026.

**Expo
2026
Guaçu**

10-ABR
Hugo & Guilherme

11-ABR
NATAN ZINHO
Lima

17-ABR
MAIARA & MARAISA

18-ABR
LAUANA PRADO

20-ABR
PANDA

‘Mulheres Empoderadas’ terá presenças de Tânia Mara, Virna do Vôlei e Juliana Farah

De Jaguariúna

A segunda edição do evento “Mulheres Empoderadas”, iniciativa que integra o “Jogo da Virada” e tem como proposta valorizar o protagonismo feminino e transformar desafios em conquistas, acontece na próxima segunda-feira, dia 16 de março, às 18h, no Teatro Municipal Dona Zenaide, em Jaguariúna.

Promovido pela Prefeitura de Jaguariúna, por meio da Secretaria Municipal de Desenvolvimento Econômico,

Turismo e Agronegócios, o evento integra a programação em comemoração ao Dia Internacional da Mulher e terá três atrações de destaque: a produtora rural e empreendedora Juliana Farah, a ex-atleta olímpica Virna do Vôlei – reconhecida nacionalmente por sua trajetória de sucesso no esporte – e também a cantora e apresentadora Tânia Mara.

Com o tema “Empoderamento, Inspiração e Superação”, o evento busca fortalecer o papel da mulher na sociedade,

incentivando o desenvolvimento pessoal e profissional por meio da troca de experiências e vivências.

Além das palestras, o público poderá participar de sorteios e receber brindes especiais. A participação é gratuita, mediante inscrição prévia, que pode ser realizada pelo link: <https://tinyurl.com/yeywadsv>.

A iniciativa conta com o apoio de importantes instituições, como o Sebrae, Faesp, Senar e Grupo Semeadoras do

Agro, além da Escola de Governo e Gestão Pública de Jaguariúna, reforçando o compromisso conjunto com o fortalecimento do empreendedorismo e da liderança feminina.

Serviço “Mulheres Empoderadas” 2ª edição – Jogo da Virada

Data: 16 de março (segunda-feira)

Horário: 18h

Local: Teatro Municipal Dona Zenaide, em Jaguariúna

Inscrições: Gratuitas, por meio do link: <https://tinyurl.com/yeywadsv>

Secretaria de Cultura e Economia Criativa de Pedreira apresenta o espetáculo “A Paixão de Cristo: Aos olhos da Mãe”

De Pedreira

A cidade de Pedreira se prepara para mais uma edição emocionante da “Paixão de Cristo: Aos olhos da Mãe”, uma narrativa sensível, que nos convida a acompanhar a história de Cristo pelo olhar de Maria, em uma experiência marcada por amor, coragem e entrega.

A encenação da “Paixão de Cristo” é uma tradição em Pedreira que reúne centenas de pessoas. Nesta edição, a organização promete uma apresentação ainda mais emocionante, com cenários distintos e efeitos especiais práticos. A trilha sonora também será um destaque à parte, com músicas que ajudarão a transmitir

toda a intensidade da história.

O espetáculo estará acontecendo nas dependências do Estádio Municipal Wanderlei José Vicentini, no período de 27 a 29 de março, sempre a partir das 19h30.

Segundo informou a Secretária de Cultura e Economia Criativa Carina Galvão, o evento contará com a participação

de atores, figurantes, alunos de escolas e academias de Arte e Dança, bailarinos e membros da comunidade social e religiosa. “Além de seu valor cultural, a encenação da ‘Paixão de Cristo’ é uma oportunidade única para refletir sobre valores importantes como amor, solidariedade e respeito ao próximo”, concluiu.

Fábio Polidoro, Prefeito de Pedreira, expressa com entusiasmo o compromisso da Administração Municipal em apoiar a realização da peça em Pedreira. “É uma honra poder celebrar a mensagem de amor e esperança deixada por Jesus Cristo através desse espetáculo emocionante e comovente. Tanto os munícipes, quanto os

visitantes estão convidados a participar deste evento cultural tão importante para a cidade, e aproveitar a oportunidade única de se conectar com a espiritualidade. A Administração Municipal está empenhada em fortalecer a cultura local e incentivar eventos como este, que têm um impacto positivo na comunidade”, ressaltou.

Cardápio de verão

Venha conhecer nosso cardápio especial!

ABADEJO TROPICAL	PRIME RIB AO GORGONZOLA	LAGOSTA MARISCADA	SALMÃO VERÃO

Horário de funcionamento Segunda a quinta feira das 11:30 às 15:30
Sexta feira a domingo e feriados das 11:30 às 16:00 hrs

Informações e Reservas
(19) 99188.8927 | Rua Camélias, 317 - Centro Holambra-SP | @tratterieholandesa

Pague em dia
o seu IPTU

Carnê Digital já disponível em www.holambra.sp.gov.br

Com você Holambra **10%** de desconto na Cota Única até 10 de março

PREFEITURA DE HOLAMBRA
OTRABALHO CONTINUA

Corpo de Bombeiros de Pedreira salva pessoas ilhadas em área rochosa do Rio Jaguari

De Pedreira

Na manhã do domingo, 08 de março, equipes do Corpo de Bombeiros de Pedreira foram acionadas para atender uma ocorrência no Rio Jaguari, onde quatro pessoas ficaram ilhadas em uma área rochosa às margens do rio.

Segundo informações, o chamado ocorreu por volta das 11h. As vítimas haviam acessado uma formação rochosa próxima

ao leito do rio quando foram surpreendidas por uma tromba d'água, fenômeno caracterizado pela elevação rápida e repentina do nível da água, capaz de colocar em risco quem está nas proximidades.

Diante da situação e sem condições de retornar em segurança, as pessoas acionaram o Corpo de Bombeiros. Após chegar ao local, a equipe iniciou a operação de resgate empregando técnicas

especializadas de salvamento aquático.

A ação foi realizada com rapidez e eficiência, permitindo que todas as vítimas fossem retiradas do local com segurança. Apesar do susto e da elevação repentina do nível do rio, ninguém ficou ferido.

O caso reforça o alerta sobre os riscos de frequentar áreas próximas a rios, cachoeiras e formações rochosas, especialmente em períodos de chuva.

Trombas d'água podem ocorrer de forma súbita, elevando o nível da água em poucos minutos e colocando em perigo pessoas que estejam em locais de difícil acesso.

A ocorrência terminou sem vítimas, evidenciando a importância da pronta atuação e do preparo técnico das equipes do Corpo de Bombeiros em situações de emergência.

Fonte: Corpo de Bombeiros de Pedreira



AO ALCANCE DE TODAS: Enfermeiras recebem certificado de capacitação de inserção do DIU

De Mogi Mirim

Na quarta-feira (11), a Secretaria da Saúde concedeu a oito enfermeiras o certificado de capacitação para inserção do DIU (Dispositivo Intrauterino), contraceptivo não hor-

monal, disponível no SUS (Sistema Único de Saúde). Com a certificação, as inserções também poderão ser feitas em UBSs (Unidades Básicas de Saúde) da cidade.

Desde o final de 2025, a Secretaria da

Saúde vem intensificando a inserção do DIU. Em novembro, por exemplo, aconteceu o mutirão de inserção do dispositivo realizado no CEM (Centro de Especialidades Médicas). Além do DIU, a Secretaria ainda ofere-

ceu acompanhamento médico e exames de ultrassom às mulheres que passaram pelo procedimento.

O DIU disponível na rede de atenção básica à saúde é feito de cobre que, além de seguro, possui elevada eficácia e práticos

Segundo a coordenadora do setor de atenção primária à saúde, Viviane Negretto Bandiera, o dispositivo tem longa duração, é reversível e não hormonal, podendo ser usado inclusive no pós-parto ou pós-abortamento.

Ela explicou ainda que não há uma idade mínima para colocar o DIU, podendo ser usado por mulheres em qualquer faixa etária, durante o período reprodutivo, que já tenham vida sexual ativa e não desejem engravidar.

Defesa Civil sinaliza ponte no bairro Duas Pontes para orientar motoristas



De Itapira

A Defesa Civil de Itapira realizou, nes-

ta quarta-feira, 11, a sinalização da ponte localizada no bairro Duas Pontes, na estrada de acesso às Fazendas São Roque e Santa Carlota. A medida foi adotada após ser identificada uma movimentação de terra no guarda-terra lateral da ponte, ocasionada pelas

chuvas recentes e pelo tráfego de caminhões pesados no local.

A sinalização com placas, cones e fitas tem caráter preventivo e serve apenas para chamar a atenção dos motoristas que passam pelo trecho, orientando para

que trafeguem com mais cautela.

De acordo com a Defesa Civil, não há risco estrutural na ponte, uma vez que a movimentação ocorreu apenas no chamado guarda-terra (parte lateral de contenção do aterro) e não compromete a

estrutura da passagem.

A Secretaria Municipal de Serviços Públicos já esteve no local para avaliar a situação e identificar os materiais necessários para a recomposição do aterro e a realização dos reparos, que serão feitos já nos próximos dias.

Prefeitura de Holambra prepara 6ª edição do programa Primeiros Olhares

A Prefeitura de Holambra definiu nesta segunda-feira o cronograma de atividades da 6ª edição do programa Primeiros Olhares, iniciativa voltada ao cuidado com a saúde visual de estudantes da rede pública municipal de ensino. A ação é promovida pelo Fundo Social de Solidariedade em parceria com os departamentos municipais de Saúde, Educação e Promoção Social.

A previsão é de que cerca de 300 estudantes com idades entre 4 e 5 anos participem das atividades neste

ano. Serão atendidos alunos das unidades Favó de Mel, Abelhinha, Recanto das Palmeiras, Irmã Annette, Maria José Moreira Van Ham e Maria Therezinha Meirelles Kors.

Durante o programa as crianças passam por testes, nas unidades em que estão matriculadas, para identificar possíveis dificuldades visuais. Caso haja necessidade, os estudantes são encaminhados para avaliação com médico especialista e recebem gratuitamente armação e lentes.

Segundo a diretora

municipal de Promoção Social, Viviane Furgeri, o início da triagem está programado para o mês de abril. A primeira-dama e presidente voluntária do Fundo Social de Solidariedade, Yvonne Schouten Capato, destacou o impacto da iniciativa. "O programa ajuda a garantir que as crianças tenham acesso ao diagnóstico e, quando necessário, aos óculos, o que faz diferença tanto na rotina escolar quanto na qualidade de vida", disse.

Na edição realizada no ano passado,



212 crianças de 4 e 5 anos participaram da

triagem inicial e 44 foram encaminhadas

para consulta com especialista.


EDITAL DE CONVOCAÇÃO DE CANDIDATOS PARA ADMISSÃO
Processo Seletivo nº 001/2023

A Superintendente do "CONSÓRCIO INTERMUNICIPAL DE SAÚDE NA REGIÃO METROPOLITANA DE CAMPINAS – NORTE - CISMETRO", com sede à Avenida das Tulipas 638 – Jardim Holanda - SP – CEP - 13.827-042 e foro na Cidade de Holambra – SP, pessoa jurídica de direito privado da administração de caráter assistencial, inscrito no CNPJ 19.947.645/0001-64, conforme o Processo Seletivo nº 001/2023, **CONVOCA** os selecionados abaixo relacionados a comparecerem à sede do CISMETRO, no endereço sobredito, no período de **13 de março de 2026 à 19 de março de 2026**, no horário das **09:30hs às 11:00hs** e das **14:00hs às 16:00hs**, para entrega dos documentos necessários a admissão (CTPS, Cópia CPF/RG/Comprovante de Endereço/Titulação/Carteira Funcional/Título de Eleitor/01 fotos 3x4). Após a entrega da documentação e estando em ordem, o candidato deverá no mesmo período acima, comparecer ao **SEESMT** – Serviço Especializado em Engenharia, Segurança e Medicina do Trabalho - Departamento de Segurança, localizado na Avenida das Tulipas 638 – Jardim Holanda – Holambra - SP ou no local informado pela Diretoria Administrativa, devendo em seguida, com a apresentação do **ASO** - Atestado de Saúde Ocupacional, dirigir-se à Coordenação Geral do CISMETRO, na sede do consórcio, para que sejam ultimados os atos de contratação. Os candidatos convocados para a contratação obrigam-se a **declarar por escrito**, no prazo de **05** (cinco) dias, a contar desta convocação se aceita ou não assumir o cargo para o qual foi selecionado, na forma do que prevê o Edital do Processo Seletivo nº 001/2023. O candidato que não comparecer no prazo acima estabelecido será considerado desistente.

RELAÇÃO DOS CONVOCADOS
FUNÇÃO: Recepcionista 40h - Valinhos

Classificação	Candidato
29º	Cleusa da Silva Machado

Holambra, 13 de março de 2026.

Ana de Elisabete Filomeno
Superintendente do CISMETRO

EDITAL DE CONVOCAÇÃO DE CANDIDATOS PARA ADMISSÃO
Processo Seletivo nº 001/2023

A Superintendente do "CONSÓRCIO INTERMUNICIPAL DE SAÚDE NA REGIÃO METROPOLITANA DE CAMPINAS – NORTE - CISMETRO", com sede à Avenida das Tulipas 638 – Jardim Holanda - SP – CEP - 13.827-042 e foro na Cidade de Holambra – SP, pessoa jurídica de direito privado da administração de caráter assistencial, inscrito no CNPJ 19.947.645/0001-64, conforme o Processo Seletivo nº 001/2023, **CONVOCA** os selecionados abaixo relacionados a comparecerem à sede do CISMETRO, no endereço sobredito, no período de **13 de março de 2026 à 19 de março de 2026**, no horário das **09:30hs às 11:00hs** e das **14:00hs às 16:00hs**, para entrega dos documentos necessários a admissão (CTPS, Cópia CPF/RG/Comprovante de Endereço/Titulação/Carteira Funcional/Título de Eleitor/01 fotos 3x4). Após a entrega da documentação e estando em ordem, o candidato deverá no mesmo período acima, comparecer ao **SEESMT** – Serviço Especializado em Engenharia, Segurança e Medicina do Trabalho - Departamento de Segurança, localizado na Avenida das Tulipas 638 – Jardim Holanda – Holambra - SP ou no local informado pela Diretoria Administrativa, devendo em seguida, com a apresentação do **ASO** - Atestado de Saúde Ocupacional, dirigir-se à Coordenação Geral do CISMETRO, na sede do consórcio, para que sejam ultimados os atos de contratação. Os candidatos convocados para a contratação obrigam-se a **declarar por escrito**, no prazo de **05** (cinco) dias, a contar desta convocação se aceita ou não assumir o cargo para o qual foi selecionado, na forma do que prevê o Edital do Processo Seletivo nº 001/2023. O candidato que não comparecer no prazo acima estabelecido será considerado desistente.

RELAÇÃO DOS CONVOCADOS
FUNÇÃO: Psicólogo 30h - Itatiba

Classificação	Candidato
8º	Juliano Albino de Carvalho

Holambra, 13 de março de 2026.

Ana de Elisabete Filomeno
Superintendente do CISMETRO

EDITAL DE CONVOCAÇÃO DE CANDIDATOS PARA ADMISSÃO
Processo Seletivo nº 001/2023

A Superintendente do "CONSÓRCIO INTERMUNICIPAL DE SAÚDE NA REGIÃO METROPOLITANA DE CAMPINAS – NORTE - CISMETRO", com sede à Avenida das Tulipas 638 – Jardim Holanda - SP – CEP - 13.827-042 e foro na Cidade de Holambra – SP, pessoa jurídica de direito privado da administração de caráter assistencial, inscrito no CNPJ 19.947.645/0001-64, conforme o Processo Seletivo nº 001/2023, **CONVOCA** os selecionados abaixo relacionados a comparecerem à sede do CISMETRO, no endereço sobredito, no período de **13 de março de 2026 à 19 de março de 2026**, no horário das **09:30hs às 11:00hs** e das **14:00hs às 16:00hs**, para entrega dos documentos necessários a admissão (CTPS, Cópia CPF/RG/Comprovante de Endereço/Titulação/Carteira Funcional/Título de Eleitor/01 fotos 3x4). Após a entrega da documentação e estando em ordem, o candidato deverá no mesmo período acima, comparecer ao **SEESMT** – Serviço Especializado em Engenharia, Segurança e Medicina do Trabalho - Departamento de Segurança, localizado na Avenida das Tulipas 638 – Jardim Holanda – Holambra - SP ou no local informado pela Diretoria Administrativa, devendo em seguida, com a apresentação do **ASO** - Atestado de Saúde Ocupacional, dirigir-se à Coordenação Geral do CISMETRO, na sede do consórcio, para que sejam ultimados os atos de contratação. Os candidatos convocados para a contratação obrigam-se a **declarar por escrito**, no prazo de **05** (cinco) dias, a contar desta convocação se aceita ou não assumir o cargo para o qual foi selecionado, na forma do que prevê o Edital do Processo Seletivo nº 001/2023. O candidato que não comparecer no prazo acima estabelecido será considerado desistente.

RELAÇÃO DOS CONVOCADOS
FUNÇÃO: Enfermeiro 40h – Paulínia

Classificação	Candidato
41º	Leandra dos Santos
42º	Luana Vitoria Franco
43º	Keliane Cardoso de Barros Silva
44º	Evelyn de Moura Cabral

FUNÇÃO: Fisioterapeuta 30h – Paulínia

Classificação	Candidato
3º	Valgeane Marreiro da Silva

FUNÇÃO: Técnico de Enfermagem 40h – Paulínia

Classificação	Candidato
31º	Adrielle dos Santos Padilha
32º	Fernanda Cristina de Oliveira Cabral
33º	Gabrielly Santos Pensse
34º	Helis Regina Fernandes Santos
35º	Fernanda de Cassia Pereira da Silva
36º	Maria Helena Vieira de Menezes Delpasso
37º	Fatima Cardoso Ornellas
38º	Karine Albuguetta da Costa
39º	Daniele Fernanda Leme
40º	Milene Lima Afonso

Holambra, 13 de março de 2026.

Ana de Elisabete Filomeno
Superintendente do CISMETRO

EDITAL DE CONVOCAÇÃO DE ASSEMBLEIA GERAL ORDINÁRIA

Prezado(a) Associado(a),
 A Associação Comercial e Industrial de Santo Antônio de Posse – ACISAP, por meio de seu Presidente, no uso de suas atribuições estatutárias, convoca V.Sa. para participar da Assembleia Geral Ordinária, a realizar-se no dia 30 de março de 2026 (segunda-feira), em sua sede social, situada na Avenida da Saudade Papa João Paulo II, nº 555, Jardim São Quirino, CEP 13830-050, em Santo Antônio de Posse/SP, às 09h00 em primeira convocação, com a presença de 50% (cinquenta por cento) mais um (1) dos associados, e às 09h30 em segunda convocação, com qualquer número de associados presente, no mesmo local e data, para deliberarem sobre o seguinte:

ORDEM DO DIA

- Eleição e posse da nova Diretoria;
- Eleição e posse dos membros do Conselho Fiscal;
- Eleição e posse dos membros do Conselho Consultivo;
- Prestação de contas referentes aos exercícios de 2024/2025.

Ressaltamos a importância da presença de V.Sa., considerando a relevância dos assuntos que serão submetidos à deliberação da Assembleia.

Informamos, ainda, que as decisões tomadas pela Assembleia, observados os quóruns estabelecidos em Lei e no Estatuto Social, serão obrigatórias a todos os associados, inclusive aos ausentes.

Nos termos do Estatuto Social:

"Artigo 42º.

Inciso I – A Assembleia Geral Ordinária será convocada pela Diretoria, na forma do parágrafo único do artigo 20 deste Estatuto;

Inciso II – Serão admitidas a concorrer ao pleito somente as chapas inscritas até dez (10) dias antes das eleições;

Inciso III – Poderão votar os associados que estiverem com todas as mensalidades quitadas até a véspera do registro de chapa;

Inciso V – Não será permitido, em hipótese alguma, o voto por procuração."

Certos de contarmos com sua presença, renovamos nossos protestos de elevada estima e consideração.

Atenciosamente,

Matheus Mike Silva Rodrigues
 Presidente

Santo Antônio de Posse/SP, 13 de março de 2026.


INFORMAÇÕES EM
TEMPO REAL
ANUNCIE
Whatsapp:19 99685-4255

ANUNCIE
 CONOSCO

Whatsapp:19 99685-4255

Prefeitura entrega novas instalações do necrotério do IML, no Jardim Novo I



De Mogi Guaçu

O prefeito Rodrigo Falsetti e o vice-prefeito Major Marcos Tuckumantel participaram, na manhã desta quinta-feira, 12 de março, da solenidade de entrega das obras de reforma e ampliação do necrotério do Instituto Médico Legal (IML) de Mogi Guaçu, no Jardim Novo I. A estrutura passa a contar com quatro novas salas destinadas para a realização de necropsias, clínica médica, exames de custódia e cela prisional, além de copa e banheiros.

Com investimento

superior a R\$ 500 mil feito pela Prefeitura, o espaço foi modernizado para permitir a retomada das atividades da medicina legal no município, proporcionando mais agilidade nos atendimentos e melhores condições de acolhimento das famílias. Durante a solenidade, foi realizado o descerramento da placa que marcou oficialmente a conclusão das obras.

O Instituto Médico Legal de Mogi Guaçu contará com uma equipe de oito profissionais: seis médicos legistas e dois técnicos de necropsia. Além

de atender o próprio município, a unidade também será responsável por mais sete cidades: Mogi Mirim, Itapira, Estiva Gerbi, Holambra, Jaguariúna, Pedreira e Santo Antônio de Posse, o que abrange uma população estimada em 700 mil habitantes.

Solenidade

O diretor do IML do Estado de São Paulo, Vladimir Reis, destacou a importância da unidade guaçuana dentro da rede estadual. Segundo ele, o Estado conta com 76 postos do IML e a unidade de Mogi Guaçu recebeu uma reforma de excelência por parte da Administração Municipal. “É fundamental oferecer um atendimento de qualidade para a população. A medicina legal não é uma medicina de mortos, mas um trabalho de atendimento humanizado para as pessoas que estão pas-

sando por momentos difíceis”, pontou.

Vladimir Reis ressaltou também a dimensão do trabalho do órgão. “O Estado de São Paulo realiza cerca de 500 mil exames por ano, sendo destes 48 mil necropsias. Por isso, esse atendimento deve ser prestado com respeito e sensibilidade”, acrescentou ao elogiar as novas instalações do necrotério do IML de Mogi Guaçu.

A médica legista e chefe do IML de Mogi Guaçu, Giana Balestro Poletti, destacou que o novo prédio vai permitir que os serviços voltem a ser realizados no município, trazendo mais conforto para as famílias. “Com o retorno dos atendimentos para a cidade, teremos mais agilidade nos procedimentos e nos trâmites de cada caso, o que ajudará a minimizar a dor das famílias que já enfrentam um momento tão

delicado”, disse.

O vice-prefeito Major Marcos Tuckumantel elogiou o resultado da obra e ressaltou a relevância do trabalho técnico desenvolvido pelo instituto. “Ficou uma obra bonita e funcional. Todos nós sabemos da importância das perícias técnicas realizadas por esse órgão, que são fundamentais para que processos e laudos tenham continuidade e, assim, garantam mais celeridade ao sistema judicial”, comentou.

O prefeito Rodrigo Falsetti mencionou que a Administração Municipal não mediu esforços para viabilizar a reforma e ampliação do espaço, a fim de que os serviços voltem a ser realizados na cidade. “Realizamos um investimento importante porque entendemos a dor de quem perde um ente querido. Retomar os atendimentos do IML em Mogi Guaçu é tam-

bém devolver dignidade para às famílias. No início de abril, o local já estará em pleno funcionamento”, destacou.

O chefe do Executivo lembrou que outras obras vão ser entregues ainda neste primeiro semestre, como a Praça do Tiro de Guerra, a Base de Segurança das Chácaras Alvorada e a nova Unidade Básica de Saúde (UBS) do Parque Residencial Ypê Amarelo, que será a maior do município.

Também estiveram presentes o presidente da Câmara Municipal, Guilherme da Farmácia, e os vereadores Adriano da Guarda Batatinha, Pastor Elias, Eliete de Madureira, Ditão da Ambulância, Marçal Georges Damiano, Natalino Tony Silva e Paulinho Pereira, além de representantes da Polícia Civil, Militar e da Promotoria Pública.

Workshop da Embrapa debate avanços científicos para aprimorar contabilidade de carbono no RenovaBio

Da Redação

Pesquisadores e especialistas de diferentes instituições se reuniram em 9 e 10 de março de 2026, na Embrapa Meio Ambiente, em Jaguariúna, SP, para discutir avanços científicos e metodológicos relacionados ao aprimoramento da contabilidade de carbono da política RenovaBio. O encontro integrou o III Workshop do projeto “Aprimoramento da contabilidade de carbono no RenovaBio”, iniciativa voltada ao desenvolvimento de ferramentas e indicadores que apoiem a implementação e evolução da política pública.

Durante o evento, pesquisadores apresentaram resultados recentes e discutiram temas estratégicos para o aperfeiçoamento das metodologias utilizadas pelo programa, incluindo estimativas de emissões em rotas de produção de biometano, atribuição de créditos de descarbonização e a inclusão de novas rotas de biocombustíveis na RenovaCalc, ferramenta utilizada para calcular a intensidade de carbono dos combustíveis.

A programação também abordou alternativas emergentes para a produção de energia renovável e novos combustíveis de baixo carbono. Entre os temas discutidos estiveram

rotas tecnológicas como hidrogênio renovável, etanol de agave e o aprimoramento das rotas de combustível sustentável de aviação (SAF), considerado uma das principais apostas globais para a descarbonização do transporte aéreo.

Outro eixo importante das discussões foi o impacto da mudança de uso da terra na contabilidade de carbono e seus reflexos nos resultados da política pública. Pesquisadores também analisaram o potencial de expansão da produção de biocombustíveis no Brasil e os desafios associados ao mercado de créditos de descarbonização (CBIOS), instrumento econômico criado pelo RenovaBio para incentivar a redução de emissões no setor de transportes.

O workshop reuniu pesquisadores da Embrapa, da Universidade Estadual de Campinas (Unicamp) e de outras instituições parceiras, além de representantes da Financiadora de Estudos e Projetos (Finep). A iniciativa integra as atividades do projeto de pesquisa que busca gerar subsídios técnicos e científicos para o aprimoramento das metodologias utilizadas pela política nacional de biocombustíveis, Renovabio.

Além da apresentação de resultados,

o encontro teve como objetivo promover a troca de experiências entre equipes de diferentes áreas e instituições, fortalecendo a colaboração científica e ampliando o debate sobre descarbonização do setor de transportes e transição energética no país.

Para a pesquisadora Thaisa Pegoraro, o workshop representou uma oportunidade importante para acompanhar os avanços científicos e metodológicos relacionados ao RenovaBio. Segundo ela, o evento evidenciou a amplitude técnica do projeto e o caráter multidisciplinar necessário para o desenvolvimento das ferramentas que sustentam a política pública.

“Foi possível observar o engajamento da equipe e o volume expressivo de resultados e produtos que vêm sendo gerados. Também foi uma oportunidade de conhecer melhor as linhas de pesquisa conduzidas por diferentes grupos, o que favorece a integração entre equipes e abre perspectivas para novas colaborações”, afirma.

Ela destaca que, para pesquisadores que estão iniciando na área, o evento foi especialmente relevante para a familiarização com conceitos, terminologias e abordagens metodológicas relacionadas

ao RenovaBio. As discussões também evidenciaram o potencial de incorporação de novas rotas tecnológicas na RenovaCalc, incluindo biometano a partir de resíduos sólidos urbanos, bio-hidrogênio, rotas baseadas em HEFA, etanol de agave e combustíveis sustentáveis de aviação.

“Os debates sobre mudança de uso da terra também foram fundamentais para compreender melhor como esse fator influencia a contabilidade de carbono e os resultados da política”, ressalta.

Segundo os participantes, a iniciativa reforça a importância da integração entre pesquisa científica e formulação de políticas públicas para apoiar a transição energética e a descarbonização do setor de transportes no Brasil.

Programação técnica

A programação do workshop incluiu apresentações sobre a gestão técnica e administrativa do projeto e diversos estudos voltados ao aprimoramento das metodologias do RenovaBio.

Entre os trabalhos apresentados esteve o estudo sobre estimativa de fugas de metano em rotas de biometano e a análise da atribuição de créditos de descarbonização para rotas

baseadas em resíduos sólidos urbanos, conduzidos por Rita Pietramale, pesquisadora associada da Embrapa Agropecuária Oeste.

Pesquisadores também discutiram a inclusão de novas rotas para produção de biometano a partir de biomassa dedicada, tema apresentado por Anna Leticia Pighinelli, da Embrapa Meio Ambiente.

Outro destaque foi o estudo coordenado por Joaquim Seabra, da Unicamp, sobre a determinação da intensidade de carbono dos combustíveis fósseis substitutos utilizados como referência na RenovaCalc.

Já Marília Folegatti e Lucas Pereira, da Embrapa Meio Ambiente, apresentaram pesquisas sobre a implementação de metodologias de contabilidade que consideram emissões negativas na RenovaCalc.

O workshop também contou com uma apresentação sobre as iniciativas da Finep para apoiar a transição energética no Brasil, realizada por Paulo José de Resende, gerente do Departamento de Transição Energética da instituição.

Outros temas debatidos incluíram rotas de coprocessamento, avaliação de alternativas para produção de hidrogênio renovável, rota

de etanol de agave e o aprimoramento das rotas de combustível sustentável de aviação (SAF), com participação das pesquisadoras associadas Bianca Marangon, Gabriella Pompêu e Giulia Lamas, da Embrapa Meio Ambiente, com orientação da analista Priscila Sabaini, também da Unidade.

As discussões também contemplaram a geração de subsídios para aprimoramento dos critérios de elegibilidade do RenovaBio e da contabilização da mudança direta de uso da terra, tema apresentado por Renan Novaes.

Na área de mercado e políticas públicas, Ricardo Pazianotto apresentou análise sobre o potencial de expansão da produção de biocombustíveis e suas implicações para o mercado de CBIOS, enquanto Aryverton de Oliveira, da Embrapa Agricultura Digital, discutiu o conceito de Low ILUC Risk, relacionado à redução de riscos indiretos de mudança de uso da terra.

O evento também incluiu uma avaliação comparativa das oportunidades e riscos para o RenovaBio e o mercado de CBIOS diante da regulamentação do mercado de carbono no Brasil, tema considerado estratégico para o futuro da política.

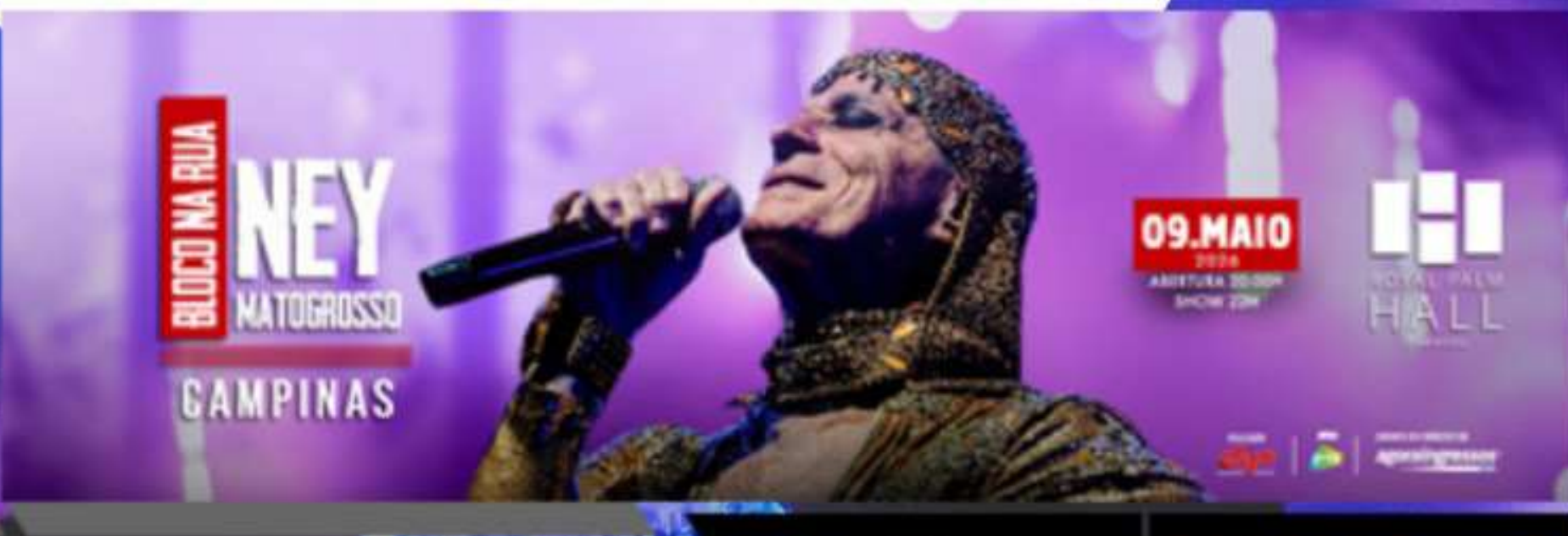


27
MAR



Shows em Campinas

09
MAI



04
ABR





Descubra o paraíso gastronômico na Roça!

Faça sua Reserva!

+55 19 99835-1384

Sábado e Domingo | 11H às 17H
Endereço: MMR 235km - Mogi Mirim

**Restaurante**

Restaurante á la carte no centro de Holambra, com jardins, terraço, amplo estacionamento, ambiente aconchegante e familiar

Pratos Executivos

Pratos executivos no almoço de segunda a sexta-feira

Cozinha Internacional

Cardápio cuidadosamente elaborado com o melhor da cozinha internacional

Horário de funcionamento Segunda a quinta feira das 11:30 as 15:30
Sexta feira a domingo e feriados das 11:30 as 16:00 hrs

INFORMAÇÕES E RESERVAS  (19) 99188.8927

Rua Camélias, 317 - Centro - Holambra - @TRATTERIEHOLANDESA



O MELHOR RESTAURANTE DE MOGI MIRIM



Venha viver momentos inesquecíveis, saboreando o melhor da gastronomia local e regional. O Bar do Tina está pronto para receber você, sua família e amigos, no almoço e no jantar.

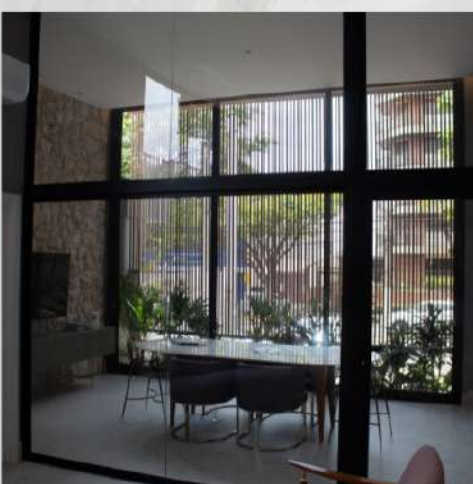
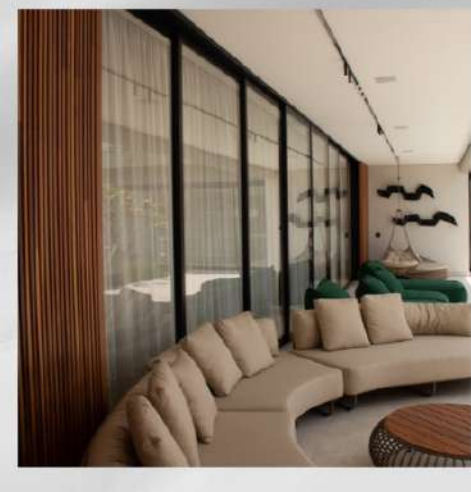
Delivery até as 03:00 - (19) 3862-5972

Endereço: R. Padre Roque, 1581 - Jardim Aurea, Mogi Mirim - SP




Soluções para seu projeto

A Decorflex Esquadrias é fabricante especializada em soluções para esquadrias de alumínio. Além de possuir diversas possibilidades de acabamentos e de ser um material bastante durável, o alumínio não enferruja e trará sofisticação e mais beleza ao seu projeto.



Informações de contato

(19) 98120-4116
(19) 3827-2189

 contato@decorflexesquadrias.com.br

Endereço

LOJA 1 - Artur Nogueira - SP
R. Alcídia Teixeira W. Matteis, 31, Jardim Rezek

Endereço

LOJA 2 - Holambra/SP
R. Campo de Pouso Nº1.287 / Sala 03 - Centro

MARIADITA JAGUARIÚNA

REGULARIZAÇÃO DE IMÓVEIS URBANOS E RURAIS

- HABITE-SE
- INSTITUIÇÃO DE CONDOMÍNIO
- CAR - CCIR - INCRA

(19) 99215-4852
(19) 99184-6967

Dr. Caius Godoy (Dr. da Roça) agora aqui todas as semanas



Aos que ainda não me conhecem, meu nome é Caius Godoy, advogado e administrador de empresas com atuação exclusiva no agronegócio. De uma família de produtores rurais do interior de São Paulo, a querida Duartina, tento através do meu trabalho levar informações para dentro da porteira, sendo elas envolvendo o Direito, ou não. Hoje tenho escritório nas cidades de Campinas e Jaguariúna e com muito orgulho sou conhecido e chamado carinhosamente pelos meus amigos e clientes, como o Dr. da Roça. Espero que gostem da minha coluna semanalmente falando sobre o mundo agro e agradeço pela oportunidade do Grupo O Regional de comunicação.

E como sempre finalizo, tchaaau obrigado!!

POR QUE FAZER UM TESTAMENTO?

No imaginário popular, o testamento ainda é visto como um instrumento reservado a pessoas muito ricas ou àquelas que possuem patrimônio complexo. No entanto, essa percepção está distante da realidade jurídica. O testamento é, na verdade, uma das ferramentas mais importantes de planejamento sucessório, permitindo que a vontade do titular do patrimônio seja respeitada após sua morte e evitando conflitos familiares que, muitas vezes, acabam sendo levados ao Judiciário.

Pelo sistema jurídico brasileiro, a sucessão patrimonial ocorre automaticamente com o falecimento da pessoa, sendo transmitida aos herdeiros legítimos, geralmente cônjuge, filhos e, na ausência destes, outros parentes próximos. Contudo, a lei estabelece uma divisão padrão, que nem sempre corresponde à vontade daquele que construiu o patrimônio ao longo da vida. É justamente nesse ponto que o testamento se torna fundamental. O testamento é o instrumento jurídico por meio do qual uma pessoa declara formalmente sua vontade sobre a destinação de seus bens, respeitando os limites previstos em lei. No Brasil, quando existem herdeiros necessários (como filhos, pais ou cônjuge), metade do patrimônio é reservada a eles, sendo chamada de legítima. A outra metade, conhecida como parte disponível, pode ser livremente destinada pelo testador a quem desejar, outros familiares, amigos, instituições ou até mesmo um único herdeiro específico.

Mas o testamento vai muito além da simples divisão de bens. Ele permite, por exemplo, beneficiar um filho que necessite de maior proteção financeira, reconhecer situações familiares específicas, favorecer uma pessoa que tenha sido importante ao longo da vida ou realizar doações para causas sociais.

Outro ponto extremamente relevante é a prevenção de conflitos. Na ausência de uma manifestação clara de vontade, é comum que surjam divergências

entre herdeiros sobre a forma de divisão do patrimônio. Disputas familiares em inventários podem durar anos e, muitas vezes, gerar rupturas irreversíveis entre irmãos e parentes próximos. Um testamento bem elaborado tende a reduzir significativamente esse tipo de problema, pois estabelece diretrizes claras sobre a intenção do falecido. Além disso, o testamento pode ser utilizado em conjunto com outras estratégias modernas de planejamento patrimonial, como a constituição de uma holding familiar. Enquanto a holding organiza a gestão e a estrutura do patrimônio em vida, o testamento funciona como um complemento importante para tratar de aspectos pessoais e patrimoniais que não estejam previstos na estrutura societária. Outro aspecto pouco conhecido é que o testamento não é um documento definitivo e imutável. Ele pode ser alterado ou revogado a qualquer momento pelo testador enquanto estiver em pleno exercício de suas capacidades civis. Isso permite que o instrumento acompanhe as mudanças naturais da vida, como novos casamentos, nascimento de filhos, aquisições patrimoniais ou alterações nas relações familiares.

Do ponto de vista prático, o testamento público, lavrado em cartório perante um tabelião e testemunhas, é o modelo mais seguro e recomendado, pois oferece maior validade jurídica e reduz o risco de questionamentos futuros. Em síntese, fazer um testamento não significa antecipar a morte, mas sim exercer autonomia sobre o próprio patrimônio e proteger aqueles que ficarão. Trata-se de um gesto de responsabilidade, organização e cuidado com a família, garantindo que a vontade de quem construiu uma história seja respeitada mesmo após sua partida.

Dr. Caius Godoy, Advogado e Presidente da Comissão de Cultura, Mídia e Entretenimento da OAB Jaguariúna, e-mail: caius.godoy@adv.oabsp.org.br

Brasil é o 9º maior produtor mundial de morangos mas ainda não atende à demanda do mercado interno

A produção brasileira de morango precisa passar por um choque de cultura para ampliar sua importância no mercado nacional. Embora o país seja um produtor respeitável, o nono maior do mundo, o consumo da fruta ainda é muito pequeno e tem grande potencial de crescimento. Segundo dados mais recentes da Embrapa, em 2023 foram produzidas 187,8 mil toneladas de morango no Brasil, consumo per capita de 925 gramas por brasileiro no ano. Na cesta de frutas das famílias do país, o morango representa 3% do total, enquanto nos Estados Unidos, equivale a 60%, segundo estudo do Senac divulgado antes da pandemia.

O engenheiro agrônomo e consultor especialista em morango Ronaldo Herculano de Lima afirma, em participação no Podcast Ascenza (www.ascenza.com.br), que o cenário de cultivo do morango no Brasil deve passar por mudanças expressivas nos próximos cinco anos, com a chegada de novas variedades da fruta, que no conceito científico é um receptáculo floral ou pseudofruto. "O Brasil ainda não produz o que o mercado interno demanda. Os produtores trabalham muito com variedades antigas, mas novos cultivares estão surgindo, com mais sabor e um pós-colheita mais resistente", explica.

Hoje, aponta o agrônomo, a variedade mais plantada no Brasil é a San Andreas, que ocupa cerca de 85% das lavouras de morango. Ela é a mais resistente, mas não é a mais doce. "O morango brasileiro é um excelente vendedor de leite condensado, para adoçar a fruta ao ser consumida", brinca. Em Brasília há produção de Camarosa e alguns agricultores investem na Albion, mais saborosa e também mais sensível. "Novas variedades importadas principalmente de viveiros do Chile, Espanha e Flórida devem mudar muito a produção brasileira de morango entre três e cinco anos", comenta.

O especialista cita que os países referência na produção de morango para o Brasil são o Sul da Espanha e da Itália, relativamente parecidos em questões climáticas. Os maiores produtores mundiais são China, Estados Unidos, Egito, Turquia, México, Espanha, Rússia, Polônia e Brasil, conforme dados de 2023 da FAOSTAT, banco de dados estatísticos sobre alimentação e agricultura da Organização das Nações Unidas para a Alimentação e a Agricultura (FAO/ONU).

O grande desafio para o produtor brasileiro ser mais competitivo, abastecer o mercado nacional e explorar o mercado internacional é se adequar à mudança de variedades e plantar diferentes cultivares na mesma lavoura. Lima comenta que cerca de 80% das mudas de morango plantadas no Brasil são chamadas de "piratas", replicadas e vendidas pelos próprios produtores. Embora essas mudas produzam normalmente, não há garantias em relação a riscos, uma vez que sanidade e genética são muito importantes para obter maior e melhor produtividade, com mais confiança.

Melhor qualidade

O morango ideal é doce, grande, firme e bem vermelho. Como o pós-colheita da fruta é delicado, as variedades devem ser adaptadas às diferentes regiões e climas. O produtor precisa estar atento para que o consumidor tenha acesso a um morango de melhor qualidade. "Hoje a colheita no Brasil é feita quando o morango atinge 50% de maturação, em média. Mas quando chega a 80%, 85% de maturação, o sabor é excepcional. Há muito trabalho a ser feito e há muito espaço para crescer", diz Lima.

O especialista alega que o investimento em qualidade "é um caminho

sem volta". Ele avalia que o consumo nacional pode crescer exponencialmente com variedades mais doces e o Brasil pode até se tornar um exportador de morango se utilizar os melhores cultivares e criar uma logística eficiente.

"Antes de exportar, no entanto, ainda há muito para crescer no mercado interno, há grandes oportunidades no consumo local. É preciso arrumar a casa, melhorar a qualidade e ampliar o consumo. Área e mão de obra são grandes desafios do produtor da fruta", aponta.

Sem chão

A produção de morango no Brasil ainda é familiar, ocupa áreas médias e pequenas. Mas mudou bastante nos últimos anos e está se profissionalizando. Os agricultores têm mais acesso ao mercado com o uso de tecnologias e logística adequada. Uma das principais mudanças foi o desenvolvimento da produção semi-hidropônica, que vem sendo cada vez mais adotada pelos produtores brasileiros.

De acordo com Lima, há 20 anos o morango era plantado exclusivamente no solo, não utilizava cobertura nem irrigação por gotejamento. A produção era rápida, reduzida e localizada. "O perfil do produtor sempre foi familiar, mas há alguns anos os jovens voltaram para o campo e profissionalizaram os processos. O consumo foi aumentando com maiores investimentos em tecnologia", afirma.

O surgimento da produção semi-hidropônica levou o morango para lugares que não plantavam a fruta. A técnica é chamada de semi-hidropônica porque são utilizados substratos no plantio, feito em estufas. O investimento nesse tipo de cultivo é mais alto, mas a segurança é maior na colheita. Lima explica que hoje cerca de 40% da plantação de morango no Brasil é semi-hidropônica. No Sul, essa técnica é predominante. No sudeste, a maior parte dos agricultores ainda utiliza o plantio em solo.

O morango precisa de frio. Mas tecnologias como irrigação por gotejamento, túnel para proteger da chuva, estufas e produção semi-hidropônica permitem que a produção alcance novos territórios. "Com as tecnologias disponíveis e novas variedades é possível produzir o ano todo no Brasil", explica o agrônomo. Ele lembra que metade do morango produzido no Brasil é de São Paulo e Minas Gerais. Mas há produtores no Rio Grande do Sul, Paraná, Espírito Santo, Brasília, Mato Grosso do Sul, norte da Bahia, serra do Rio de Janeiro e até mesmo na serra do Ceará.

O morango produzido no solo é um pouco mais saboroso, mas é mais sensível. O semi-hidropônico tem melhor pós-colheita e mais plantas por hectare. Enquanto no solo a média é de 50 mil plantas por hectare, no semi-hidropônico pode chegar a 80 mil, conforme o especialista. Ele comenta que, para quem está começando, o investimento por planta de morango é de R\$ 14 em média para cultivo no solo, com custo operacional de R\$ 7 a R\$ 8 por planta.

No caso do hidropônico, o investimento varia entre R\$ 15 e R\$ 25 por planta, com custo operacional de R\$ 8. Por ser uma cultura manual, o morango exige mão de obra, precisa de oito pessoas trabalhando por hectare.

O agrônomo alerta que o morango semi-hidropônico é mais sensível em relação à nutrição. Segundo ele, o retorno do investimento acontece, em média, em três anos. "O ideal seria trocar as plantas todos os anos, mas elas podem ser mantidas por até três anos. Reforçando que a transição de variedade garante maior e melhor produção", alega.

AgroNotícias

Mauricio Picazo Galhardo



PIB 2025

O resultado positivo de 2,3% do Produto Interno Bruto (PIB) divulgado pelo Instituto Brasileiro de Geografia e Estatística (IBGE) foi impulsionado especialmente pela agropecuária, que registrou um crescimento de 11,7% em 2025. Os dois dígitos alcançados pelo setor são frutos dos aumentos na produção e dos ganhos na produtividade de várias culturas, com destaque para o milho (23,6%) e a soja (14,6%), que alcançaram recordes no ano. Em valores correntes o resultado do PIB representou R\$ 12,7 trilhões no ano. Apesar de positivo, o resultado representa uma desaceleração em comparação a 2024, quando a economia brasileira cresceu 3,4%.

39ª CONFERÊNCIA REGIONAL DA FAO

O ministro da Agricultura e Pecuária, Carlos Fávaro, participou junto ao presidente da República, Luiz Inácio Lula da Silva, da abertura da 39ª Conferência Regional da Organização das Nações Unidas para a Alimentação e a Agricultura (FAO) para a América Latina e o Caribe (LARC39). A Conferência, que coincide com as celebrações dos 80 anos da Organização das Nações Unidas para a Alimentação e a Agricultura, com a participação de ministros, autoridades e representantes dos países da América Latina e do Caribe.

CONSELHO AGROPECUÁRIO DO SUL

Aconteceu também em Brasília, a 51ª Reunião Ordinária do Conselho Agropecuário do Sul (CAS), promovida pelo Instituto Interamericano de Cooperação para a Agricultura (IICA). O fórum reúne ministros da Agricultura dos países do Mercosul e associados. Durante o evento, foi formalizada a passagem da presidência pro tempore do CAS da Argentina para a Bolívia, com a transferência da coordenação dos trabalhos do ministro argentino Sergio Izaeta para o ministro boliviano Oscar Mario Justiniano.

MODERNIZAÇÃO DA JORNADA DE TRABALHO

A Coalizão de Frentes Produtivas recebeu na sede da Frente Parlamentar da Agropecuária (FPA), presidentes e representantes das principais confederações nacionais para discutir a modernização da jornada de trabalho no Brasil. No encontro, parlamentares e

lideranças do setor produtivo defenderam que o debate avance com base técnica, diálogo e responsabilidade, diante de riscos como aumento de custos e informalidade. Ao longo da reunião, deputados e senadores reforçaram que a discussão sobre a modernização da jornada de trabalho é legítima e relevante, mas exige cautela na condução.

AGRO PAULISTA

Principal destino comercial do agronegócio paulista, a China tem uma participação de 24% nas exportações, em geral. De acordo com os dados divulgados pelo Instituto de Economia Agrícola (IEA-APTA) da Secretaria de Agricultura e Abastecimento de São Paulo (SAA), em 2025, foram mais de US\$6,8 bilhões nas transações financeiras, com um crescimento no valor que chega a 16,7%, em comparativo ao ano anterior. Na balança comercial, o mercado chinês ficou à frente de países da União Europeia; os Estados Unidos e a Índia.

TRIGO/CEPEA

De janeiro para fevereiro, os preços médios do trigo apresentaram movimentos distintos entre os estados acompanhados pelo Cepea. Em Santa Catarina e no Paraná, as médias mensais caíram em relação às de janeiro, pressionadas por estoques confortáveis e pela baixa necessidade de demandantes de realizar compras no spot.

MILHO BRASILEIRO

A Associação Brasileira dos Produtores de Milho e Sorgo (Abramilho) informa que acompanha com atenção e preocupação a guerra entre Estados Unidos, Israel e Irã. O país do Oriente Médio consolidou-se como o principal parceiro comercial do Brasil nas exportações de milho. Diferentemente da soja, que possui destinos mais concentrados, o milho brasileiro é distribuído para um amplo e diversificado conjunto de mercados internacionais. Dessa forma, o Brasil não deve ter dificuldades para exportar milho para outros países, caso o Irã fique impossibilitado de fazer novas aquisições do grão. O mercado iraniano se destaca por absorver volumes robustos e, no período de 2020 a 2025. (Com informações de assessorias)

Mauricio Picazo Galhardo é jornalista

SP intensifica monitoramento e alerta para riscos sanitários na cadeia da tilapicultura

O Governo de SP ampliou o monitoramento técnico e sanitário sobre o fluxo internacional de pescado e seus potenciais impactos na aquicultura paulista. A iniciativa ocorre em um momento de crescimento e consolidação da tilapicultura no estado, que se mantém como um dos principais polos produtivos do país.

Em 2025, a produção de tilápia em São Paulo atingiu 54,17 mil toneladas, com alta de 4% em volume em relação ao ano anterior e faturamento de R\$ 494,11 milhões, segundo dados preliminares do Instituto de Economia Agrícola (IEA-APTA). O Estado ocupa a segunda posição nacional na produção da espécie e concentra estrutura industrial robusta, com 21 frigoríficos responsáveis por 86% do abate. Atualmente, mais de 12 mil tanques-rede operam em reservatórios paulistas, respondendo por parcela majoritária do volume produzido.

O avanço da cadeia produtiva reforça a necessidade de preservação do status sanitário da aquicultura paulista, considerado um dos principais ativos para a continuidade de expansão do setor. A manutenção de elevados padrões de biossegurança é apontada por especialistas como condição essencial para assegurar estabilidade produtiva, segurança alimentar e continuidade do crescimento da atividade.

“São Paulo construiu uma cadeia de tilapicultura sólida e em expansão. Proteger o status sanitário da produção é garantir investimentos, segurança alimentar e condições para o crescimento sustentável do setor. Nossas equipes de sanidade e pesquisa são fundamentais para definir estratégias e soluções que permitam o avanço contínuo da cadeia”, destaca o secretário Geraldo Melo Filho.

O monitoramento estadual considera, entre outros fatores, a evolução do cenário sanitário internacional e os desdobramentos das análises conduzidas em âmbito federal. A nível federal, em 2024, o Ministério da Agricultura e Pecuária (MAPA) adotou, com base no princípio da precaução, a suspensão cautelar das importações de tilápia de determinados mercados e instaurou processo de Análise de Risco de Importação (ARI), atualmente em andamento, para avaliar eventuais riscos de introdução de enfermidades exóticas na aquicultura brasileira.

Em paralelo a isso, instituições de pesquisa e órgãos de defesa sanitária do Estado de São Paulo intensificaram o acompanhamento técnico e epidemiológico, com foco na prevenção e na proteção da produção aquícola paulista. Para o Instituto de Pesca (IP-APTA), a preservação do status sanitário é determinante para a competitividade e a segurança da cadeia produtiva. “A prevenção sanitária é um dos pilares da sustentabilidade da aquicultura. A introdução de enfermidades exóticas pode comprometer não

apenas a produção, mas toda a estrutura industrial e os empregos associados à cadeia do pescado”, avalia a coordenadora do Instituto de Pesca (IP-APTA), Cristiane Neiva.

Para a Defesa Agropecuária do Estado de São Paulo, o monitoramento envolve protocolos de biossegurança, rastreabilidade e avaliação contínua de riscos associados à circulação de produtos aquícolas. “O trabalho técnico e preventivo conduzido no Estado busca assegurar que a tilapicultura paulista continue se desenvolvendo com elevados padrões sanitários, competitividade e segurança para produtores e consumidores.” acrescenta João Gustavo Pereira Loureiro, coordenador do Centro de Inspeção de Produtos de Origem Animal e Vegetal (CIPOAV).

O monitoramento sanitário considera, entre outros fatores, a circulação internacional do Tilapia Lake Virus (TiLV), patógeno altamente letal que causa taxas de mortalidade de até 90% e já registrada em países da Ásia, África e Oriente Médio. O vírus é apontado por organismos internacionais e autoridades sanitárias como uma das principais ameaças emergentes à produção mundial de tilápia.

Segundo o presidente da Associação Brasileira da Piscicultura (Peixe BR), Francisco Medeiros, o impacto potencial de uma eventual introdução da doença no Brasil seria significativo. “O TiLV é um vírus que provoca mortalidade elevada e rápida disseminação. Em regiões com grande concentração produtiva, como São Paulo, os efeitos sobre a produção e a indústria seriam expressivos”, avalia.

O dirigente destaca ainda que as características da produção paulista exigem atenção redobrada do ponto de vista sanitário. Grande parte da tilapicultura do Estado é realizada em tanques-rede instalados em reservatórios, sistema que favorece ganhos de escala e produtividade, mas que também demanda rigorosos protocolos de biossegurança para evitar a introdução e disseminação de enfermidades.

“Diferentemente de alguns países asiáticos que utilizam estruturas isoladas, o modelo brasileiro em reservatórios abertos exige vigilância constante e medidas preventivas robustas. Por isso, o controle sanitário na origem e o monitoramento do fluxo internacional são fundamentais”, ressalta Medeiros.

Cadeia produtiva

A tilápia foi incorporada em 2025 ao Valor da Produção Agropecuária (VPA) paulista, indicador econômico utilizado para planejamento e formulação de políticas públicas no Estado. A espécie também figura como a proteína de pescado mais consumida pelos paulistas, com demanda crescente e perspectivas de expansão da produção e do processamento.

AGRO CARTOON

PICAZO



FACEBOOK.COM/MAURICE.PICAZO



ATUAL CAMPEÃO, RAPHAEL FUTSUKI ENCARA DESAFIO INÉDITO EM SANTA CRUZ DO SUL PELA MBR 2026



Piloto do VW Up #777 da Cesinha Competições disputa a segunda etapa da temporada em formato Sprint e aposta na preparação física e nos treinos de simulador para buscar bons resultados

Após conquistar o título da categoria Elite do Marcas Brasil Racing (MBR) em 2025, o piloto Raphael Futsuki retorna à pista neste fim de semana, entre os dias 13 e 15 de março, para a segunda etapa da temporada 2026, que será disputada no Autódromo de Santa Cruz do Sul, no Rio Grande do Sul. A rodada marca também a primeira prova do campeonato no formato Sprint.

A bordo do VW Up (2.0) #777 da equipe Cesinha Competições na categoria Super, Futsuki chega motivado para encarar o traçado gaúcho, que apesar de ainda não conhecer pessoalmente, já faz

parte de sua rotina de preparação virtual.

“A expectativa para a etapa de Santa Cruz do Sul é bem grande. Sempre gostei muito dessa pista no simulador. Ainda não conheço o circuito pessoalmente, mas já treinei bastante virtualmente”, destacou o piloto de Guarapuava (PR).

Segundo o atual campeão da Elite, o circuito é conhecido por sua complexidade e exige bastante concentração dos pilotos. “É uma pista bem difícil, com trechos técnicos que exigem bastante concentração. Mesmo assim estou animado e confiante para a etapa. Espero conseguir me adaptar rápido na pista real e fazer boas corridas”, completou.

Além da preparação técnica, Futsuki também reforçou o trabalho físico neste intervalo entre as

etapas, principalmente pensando nas condições da corrida e na duração das provas.

“Tenho me preparado fisicamente, principalmente porque é uma prova mais longa que as do ano passado e no Rio Grande do Sul costuma fazer bastante calor. Então a preparação física acaba sendo muito importante para aguentar bem as corridas”, enfatizou Futsuki.

O piloto também tem utilizado diferentes ferramentas de treinamento para manter o ritmo competitivo. “Fiz treinos no simulador para me adaptar melhor à pista e também alguns treinos de kart, que ajudam bastante a manter o ritmo”, explicou.

Como assistir

As provas terão transmissão ao vivo pelo canal oficial do Marcas Brasil Racing no YouTube (@marcasbrasilracing), com narração de Elton Cirpiani e comentários de Francis Trennenphol.

Raphael Futsuki conta com o patrocínio da Distribuidora Guarapuava.

Confira a programação completa no Autódromo Internacional de Santa Cruz do Sul (RS)

2ª Etapa - Campeonato Marcas Brasil Racing

Sexta-feira, 13 de março

10h00 às 11h00 - Briefing MBR

14h10 às 14h40 - Treino 1 MBR

16h00 às 16h50 - Treino 2 MBR

Sábado, 14 de março

08h20 às 08h50 - Treino 3 MBR

10h10 às 10h40 - Treino 4 MBR

13h10 às 13h20 - Classificatório MBR

13h25 às 13h35 - Classificatório MBR

16h00 - CORRIDA 1 – MBR

Domingo, 15 de março

09h00 às 09h15 – Warmup

10h00 às 11h00 – Show, Vissitação, Desfile de caminhões, pilotos Truck e MBR

14h55 – CORRIDA 2 – MBR

16h40 - Pódios

Calendário MBR 2026

Etapa 1 – 30 e 31/01 e 01/02 – Endurance – Interlagos (SP)
Etapa 2 – 13, 14 e 15/03 – Sprint – Santa Cruz do Sul (RS)
Etapa 3 – 08, 09 e 10/05 – Sprint – Guaporé (RS)
Etapa 4 – 12, 13 e 14/06 – Sprint – Cuiabá (MT)
Etapa 5 – 11, 12 e 13/09 – Sprint – Cascavel (PR)
Etapa 6 – 09, 10 e 11/10 – Sprint – Brasília (DF)
Etapa 7 – 11, 12 e 13/12 – Endurance – Chapecó (SC)

IPIE E GESTORES ESPORTIVOS LANÇAM CARTA COM DIRETRIZES ESTRATÉGICAS PARA A CONSOLIDAÇÃO DO SISTEMA NACIONAL DO ESPORTE

Entre 23 e 24 de fevereiro, 124 representantes de entidades públicas e privadas do setor esportivo reuniram-se no Instituto de Pesquisa Inteligência Esportiva da Universidade Federal do Paraná (IPIE/UFPR) para debater o monitoramento do esporte brasileiro e os sistemas esportivos. Como resultado desse encontro foi elaborada a “Carta para o Esporte: Monitoramento e Avaliação do Sistema Nacional de Informações e Indicadores Esportivos”.

O documento estabelece diretrizes estratégicas para o monitoramento e avaliação do esporte brasileiro, fundamentadas na Lei Geral do Esporte (Lei nº 14.597/2023). A carta propõe uma gestão sistêmica integrada por dados e indicadores para garantir o acesso universal, a formação de qualidade e a excelência esportiva de forma sustentável no país.

Ao longo dos dois dias de trabalhos, profissionais de diversos setores, incluindo representantes dos governos federal, estadual e municipal, comitês, confederações, federações, clubes, Forças Armadas, órgãos de controle, entre outros que possuem diferentes atribuições dentro do

campo esportivo brasileiro, compartilharam suas experiências e discutiram o monitoramento do esporte brasileiro e os sistemas esportivos nos estados e municípios (GEEM), de Gestão das Entidades Nacionais de Administração do Esporte (GENAE), da Rede Nacional de Treinamento (RNT) e da Rede de Desenvolvimento do Esporte (RDE). O debate foi estruturado em torno dos três níveis de prática previstos em lei: Formação Esportiva, Excelência Esportiva e Esporte para Toda a Vida.

Como forma de aproximação do esporte de outros setores, a reunião contou com participação de representantes dos ministérios da Saúde, Educação, Ciência, Tecnologia e Inovação, Direitos Humanos e da Cidadania, Defesa, além do Ministério do Esporte, demonstrando a importância da intersectorialidade na discussão.

Integração e Desafios Estruturais

O documento sugere que a formação esportiva seja tratada de forma transversal e contínua, focada no letramento corporal para evitar o abandono da prática na vida adulta. O texto defende a inserção de profissionais espe-

cializados no contraturno escolar para complementar o papel pedagógico da Educação Física. Propõe-se a regulamentação do Fundo Nacional do Esporte específico para a formação, além da integração de emendas parlamentares aos Planos Nacional, Estaduais e Municipais de esporte.

Para a Excelência Esportiva, a estratégia central é o fortalecimento da Rede Nacional de Treinamento (RNT), que deve atuar como infraestrutura crítica do país. A RNT deve articular centros nacionais e regionais para garantir a transição segura do atleta da especialização (12-17 anos) ao alto rendimento.

A modernização tecnológica também é um pilar fundamental. O uso de Big Data e Inteligência Artificial é recomendado para o Sistema Nacional de Informações e Indicadores Esportivos (SNIIE). O recebimento de recursos públicos deve ser condicionado ao preenchimento rigoroso de sistemas de dados, combatendo a opacidade orçamentária.

No âmbito do Esporte para Toda a Vida, a carta reforça o esporte como política de saúde e bem-estar, defendendo sua

integração ao SUS e às políticas de assistência social. O lazer é apontado como o elemento articulador que garante a adesão às atividades culturais.

Por fim, o manifesto conclui que a gestão pública deve migrar de ações fragmentadas para uma abordagem sistêmica, baseada no tripé: Conselho, Plano e Fundo. O Instituto Inteligência Esportiva coloca-se à disposição para atuar no tratamento e organização desses indicadores para a comunidade esportiva.

A “Carta para o Esporte: Monitoramento e Avaliação do Sistema Nacional de Informações e Indicadores Esportivos” pode ser acessada no site do Instituto de Pesquisa Inteligência Esportiva pelo link <https://ipie.ufpr.br/carta-esporte/>

Informações para a Imprensa:

Fonte Assessoria de Comunicação

Paulo Viarti - paulo@fonte.com.br

Ricardo Carvalho - ricardo@fonte.com.br

(16) 98118-9333

CACÁ BUENO SEGUE NA NASCAR BRASILE RE-NOVA COM A TEAM RC PARA 2026



Multicampeão do automobilismo brasileiro mantém parceria após vice na Special Edition e inicia nova temporada mirando a disputa direta pelo título com o novo carro da categoria.

A temporada 2026 da NASCAR Brasil Series terá novamente um dos maiores nomes do automobilismo nacional no grid. O multicampeão Cacá Bueno renovou com a Team RC e dará continuidade ao projeto iniciado em sua temporada de estreia na categoria.

O primeiro ano de Bueno na NASCAR Brasil foi marcado por competitividade e evolução ao longo do campeonato.

O piloto encerrou a temporada como vice-campeão da Special Edition e conquistou o quarto lugar na disputa pelo Troféu Overall, resultados que refletiram o crescimento da equipe durante o calendário, especialmente no segundo semestre.

"Fizemos uma grande temporada; obviamente, na questão de pontos, mar-

camos muito mais no segundo semestre. Pecamos, talvez, eu me envolvendo em alguns acidentes e a equipe por não conhecer tanto o carro — tivemos algumas quebras. Já estamos mais alinhados e o carro novo com certeza vai colaborar também na questão das quebras", disse.

A renovação também passa pela história construída entre piloto e equipe ao longo dos anos no automobilismo brasileiro. Para Bueno, seguir na Team RC sempre foi o caminho natural.

"Era um desejo meu. Logicamente, o primeiro desejo era continuar no campeonato e o segundo era continuar na mesma equipe. É uma equipe em que eu já fui campeão de Stock Car e na Endurance, então conheço muito bem os integrantes e sei da capacidade técnica deles.

Independentemente se a gente ganhou no último campeonato, era onde eu queria estar e estou bem feliz com a renovação", afirmou.

A nova temporada também marcará a estreia de um importante avanço técnico na categoria: o NASCAR Brasil RISE26. O novo modelo chega mais leve e com melhorias em tecnologia, acabamento e performance, prometendo corridas ainda mais rápidas e competitivas.

"É um passo à frente que a categoria dá em tecnologia, acabamento e qualidade; acho que isso era o principal, mas até do que a velocidade. Mas, junto, vem a velocidade: exatamente pelo carro ser mais leve, vai acabar sendo mais rápido", comentou.

Com a parceria renovada e mais experiência acumulada na categoria, Cacá Bueno inicia a temporada 2026 com o mesmo objetivo que move qualquer piloto quando o motor liga no grid: lutar pelas primeiras posições e entrar na briga pelo título da NASCAR Brasil.

CALENDÁRIO DA NASCAR BRASIL SERIES 2026

Evento Pré-temporada – 15 de Março – Circuito Panamericano Pirelli

1ª Etapa – 12 de Abril – Santa Cruz do Sul (RS)

2ª Etapa – 03 de Maio – Cascavel (PR)

3ª Etapa – 31 de Maio – Interlagos (SP)

4ª Etapa – 28 de Junho – Velocitta (SP)

5ª Etapa – 02 de Agosto – Cuiabá (MT)

6ª Etapa – 23 de Agosto – Goiânia (GO)

7ª Etapa – 20 de Setembro – Curvelo (MG)

8ª Etapa – 31 de Outubro – Chapecó (SC)

9ª Etapa – 29 de Novembro – Brasília (DF)

Siga-nos também nas redes sociais @NASCARBrasil:

Youtube | Tik Tok | Facebook | X | Threads | Site nascarbrasil.com.br

Instagram: Piloto @cacabuenoracing | Equipe @teamrc_

Comunicação – NASCAR Brasil

Silvana Grezzana Santos | +55 (11) 999.726.966

imprensa@nascarbrasil.com.br

SiG Comunicação | sig@sigcomunicacao.com.br

MBR RETOMA FORMATO SPRINT EM SANTA CRUZ DO SUL

Etapa gaúcha tem duas corridas curtas e promete disputas intensas no grid, neste fim de semana

O Campeonato Marcas Brasil Racing volta à pista entre os dias 13 e 15 de março em Santa Cruz do Sul (RS) para a segunda etapa da temporada 2026. Depois da abertura em Interlagos com corrida no formato Endurance, o campeonato retorna agora ao modelo Sprint, que coloca os pilotos novamente em disputas diretas e corridas decididas no detalhe.

Nas etapas Sprint, cada evento tem duas corridas de 35 minutos + uma volta. É um formato que pede intensidade o tempo todo. Os classificatórios e as largadas pesam, as ultrapassagens aparecem rápidas e não existe muito tempo para reorganizar a corrida. Cada volta pode mudar a disputa.

Diferente da etapa de abertura, no modelo Endurance, que teve uma prova única de duas horas onde entraram em jogo fatores como gestão de pneus, ritmo constante e leitura estratégica da corrida. A temporada 2026 alterna esses dois estilos de prova. O calendário tem sete etapas, sendo cinco no formato Sprint e duas Endurance, combinando fins de semana de ataque direto com corridas em que estratégia e consistência ganham ainda mais importância.

O que esperar da etapa no circuito gaúcho

O circuito de Santa Cruz do Sul exige atenção total dos pilotos. São 3.531 metros e 14 curvas em sequência, em um traçado técnico que não dá muito espaço para respiro e cobra precisão a cada volta.

Entre os pilotos da categoria Super, Juca Lisboa chega para o desafio defendendo a Serrmann Racing com o VW Polo #61. "As expectativas sempre são

boas. É um desafio andar na Super, mas vamos fazer o melhor. Já corri em outra categoria lá, acho um traçado muito técnico. O carro está com o mesmo ajuste da etapa anterior. Só fizemos a revisão mesmo", disse.

Na Master, Kadu Silva, que compete pela equipe STR no VW Gol #113, aposta na experiência prévia no circuito. "Estamos muito ansiosos, pois acreditamos que o nosso carro se adapta bem ao traçado. Conheço bem o circuito de Santa Cruz. Já competi lá de protótipo. É uma pista rápida e bastante técnica", afirmou.

Kadu também destaca características específicas do traçado gaúcho. "Lembra um pouco o de Guaporé, especialmente na sequência de curvas com inclinação e na subida para o grampo. Já a entrada da reta recorda a 'Curva do Zero' em Cascavel, onde é preciso deixar o carro escapar sobre a zebra para aproveitar a longa reta", explicou.

Segundo o piloto, a experiência pode fazer diferença na etapa. "Acredito que teremos uma prova emocionante. Como muitos dos cerca de 50 pilotos inscritos nunca aceleraram em Santa Cruz, nossa experiência prévia pode ser uma vantagem", completou.

Rodrigo Elger (Cacá Competições, GM Onix #34) chega à etapa com boas lembranças das pistas gaúchas. "Gosto muito das pistas do Rio Grande do Sul, ano passado ganhamos todas as corridas de lá e foi decisivo para conseguir o título. Espero que esse ano consiga repetir o feito e somar muitos pontos para o campeonato", disse.

Raphael Futsuki (Cesinha Competições, VW Up #777) encara o desafio depois de muitas voltas no simulador. "A expectativa para a etapa de Santa Cruz é bem grande. Sempre gostei muito dessa pista no simulador. Ainda não conheço

o traçado pessoalmente, mas já treinei bastante virtualmente. É uma pista bem difícil, com trechos técnicos que exigem bastante concentração. Mesmo assim estou animado e confiante para a etapa. Espero conseguir me adaptar rápido na pista real e fazer boas corridas", afirmou.

A programação da segunda etapa do Campeonato MBR começa na sexta-feira com briefing e treinos livres. No sábado acontecem as classificatórias e a primeira corrida da etapa, às 16 horas. No domingo, após o warmup e a visitação aos boxes, os pilotos voltam à pista para a segunda corrida, com largada às 14h55.

As corridas terão transmissão ao vivo no canal oficial da Marcas Brasil Racing no YouTube (@marcasbrasilracing), com narração de Elton Ciripiani e comentários de Francis Trennenphol. Na mesma plataforma, a prova também será exibida nos canais High Speed (@highspeedtvbr), PHSports (@phsportvbr) e Parc Fermé (@parcfermetv2022). Na TV aberta, a transmissão será pelo canal NGT, enquanto na internet também poderá ser acompanhada pelo portal Drive Channel TV (drivechannel.com.br).

O MBR – Marcas Brasil Racing conta com patrocínio da Scherer Autopeças, Zanoello Troféus, Speedmax Pneus, parceria da RCP Sparco, Facilita Pass, Santa Proteção Veicular e Liqui Molly.

Confira a programação completa:

Campeonato Marcas Brasil Racing 2026 - 2ª Etapa

Autódromo Internacional de Santa Cruz do Sul (RS) - 13 a 15 de março

Sexta-feira, 13 de março

10h00 às 11h00 - Briefing MBR

14h10 às 14h40 - Treino 1 MBR

16h00 às 16h50 - Treino 2 MBR

Sábado, 14 de março

08h20 às 08h50 - Treino 3 MBR

10h10 às 10h40 - Treino 4 MBR

13h10 às 13h20 - Classificatório MBR

13h25 às 13h35 - Classificatório MBR

16h00 - CORRIDA 1 – MBR

Domingo, 15 de março

09h00 às 09h15 – Warmup

10h00 às 11h00 – Show, Visitação, Desfile de caminhões, pilotos Truck e MBR

14h55 – CORRIDA 2 – MBR

16h40 - Pódios

Calendário MBR 2026:

Etapa 1 – 30 e 31/01 e 1º/02 – Endurance – Interlagos (SP)

Etapa 2 – 13, 14 e 15/03 – Sprint – Santa Cruz do Sul (RS)

Etapa 3 – 08, 09 e 10/05 – Sprint – Guaporé (RS)

Etapa 4 – 12, 13 e 14/06 – Sprint – Cuiabá (MT)

Etapa 5 – 11, 12 e 13/09 – Sprint – Cascavel (PR)

Etapa 6 – 09, 10 e 11/10 – Sprint – Brasília (DF)

Etapa 7 – 11, 12 e 13/12 – Endurance – Chapecó (SC)

PP Motorsport mostra força, supera desafios e sobe ao pódio na abertura da Copa Truck em Campo Grande

Com caminhões Mercedes-Benz, equipe conquista resultados consistentes, pódio com Adalberto Jardim em segundo na corrida 2, bons resultados de Luiz Lopes e Pedro Paulo Fernandes equipe soma pontos importantes no início da temporada 2026

Campo Grande (MS) - A PP Motorsport começou a temporada 2026 da Copa Truck demonstrando garra, capacidade de superação e evolução ao longo do fim de semana no Autódromo Internacional Orlando Moura, em Campo Grande (MS). Com seus três caminhões Mercedes-Benz no grid, a equipe conquistou resultados consistentes e somou pontos importantes logo na etapa de abertura do campeonato.

Na Corrida 1, o trio mostrou competitividade mesmo enfrentando desafios técnicos e ajustes no equipamento. Adalberto Jardim (#5) cruzou a linha de chegada na oitava colocação, seguido por Luiz Lopes (#99) em nono, enquanto Pedro Paulo Fernandes completou a prova na 12ª posição.

Com a inversão dos oito primeiros no grid para a Corrida 2, Adalberto Jardim largou da pole position e protagonizou uma das grandes atuações da etapa. O piloto liderou a prova durante praticamente toda a corrida e só foi superado na última volta, garantindo um brilhante segundo lugar e levando a PP Motorsport ao pódio logo na abertura do campeonato.

Na mesma corrida, Luiz Lopes terminou em sétimo lugar, enquanto Pedro Paulo Fernandes cruzou a linha de chegada em nono, consolidando um fim de semana positivo para a equipe.

Apesar das dificuldades iniciais, o time mostrou evolução ao longo dos dias de atividade, lidando com ajustes técnicos e também com a adaptação a uma nova mudança de combustível considerada inovadora, na qual a equipe tem atuado como pioneira.

Adalberto Jardim destacou a recuperação ao longo do fim de semana e a satisfação com o resultado conquistado.

Diogo Moscato abre temporada da Copa Truck em Campo Grande e mira evolução ao longo de 2026 Diogo Moscato abre temporada da Copa Truck em Campo Grande e mira evolução ao longo de 2026

Com caminhões Mercedes-Benz, equipe conquista resultados consistentes, pódio com Adalberto Jardim em segundo na corrida 2, bons resultados de Luiz Lopes e Pedro Paulo Fernandes equipe soma pontos importantes no início da temporada 2026

Campo Grande (MS) - A PP Motorsport começou a temporada 2026 da Copa Truck demonstrando garra, capacidade de superação e evolução ao longo do fim de semana no Autódromo Internacional Orlando Moura, em Campo Grande (MS). Com seus três caminhões Mercedes-Benz no grid, a equipe conquistou resultados consistentes e somou pontos importantes logo na etapa de abertura do campeonato.

Na Corrida 1, o trio mostrou competitividade mesmo enfrentando desafios técnicos e ajustes no equipamento. Adalberto Jardim (#5) cruzou a linha de chegada na oitava colocação, seguido por Luiz Lopes (#99) em nono, enquanto Pedro Paulo Fernandes completou a prova na 12ª posição.

Com a inversão dos oito primeiros no grid para a Corrida 2, Adalberto Jardim largou da pole position e protagonizou uma das grandes atuações da etapa. O piloto liderou a prova durante praticamente toda a corrida e só foi superado na última volta, garantindo um brilhante segundo lugar e levando a PP Motorsport ao pódio logo na abertura do campeonato.

Na mesma corrida, Luiz Lopes terminou em sétimo lugar, enquanto Pedro Paulo Fernandes cruzou a linha de chegada em nono, consolidando um fim de semana positivo para a equipe.

"Apesar de um início difícil, com problemas mecânicos e de acerto e até uma falha no turbo que me levou para a última posição em um momento do fim de semana, conseguimos evoluir bastante.

A equipe trabalhou muito e fomos nos adaptando a essa nova mudança de combustível, que é algo inovador e que estamos ajudando a desenvolver.

Estou satisfeito com o resultado. Foi uma disputa limpa e justa com o vencedor, e sair daqui com um segundo lugar é muito positivo para começar o campeonato", declarou o piloto paulista.

Para Luiz Lopes, que inicia uma nova fase na carreira com a equipe, o saldo da etapa foi bastante encorajador. "Pelo jeito que o fim de semana começou, até que foi bem produtivo. Terminamos a primeira corrida em nono e a segunda em sétimo. Eu estava em quarto na segunda corrida, mas tivemos uma falha no câmbio e não consegui engatar a quinta marcha, o que me fez perder posições.

Mesmo assim, foi um fim de semana satisfatório. A equipe trabalhou muito e começou a temporada terminando as corridas, sem grandes quebras, já é um ótimo sinal. Para mim, que mudei de equipe agora, foi muito bom", destacou o paranaense.

Já Pedro Paulo Fernandes ressaltou a importância de somar pontos e construir o campeonato etapa a etapa. "Foi excelente para mim e para a equipe. O caminhão de chassi estava muito bom, excelente mesmo. Precisávamos ajustar algumas coisas de motor, porque ainda não estava rendendo como deveria, mas o importante foi completar as corridas e salvar o máximo de pontos possíveis. O campeonato é longo, não se decide em uma etapa. Cada ponto conta no final. Sabíamos que o caminhão estava bom de reta, então focamos em terminar as provas, andar com consistência e seguir trabalhando para resolver esses detalhes para a próxima etapa. O mais importante é que todos da equipe terminaram as corridas. Isso mostra a força do time. Estamos muito confiantes

Apesar das dificuldades iniciais, o time mostrou evolução ao longo dos dias de atividade, lidando com ajustes técnicos e também com a adaptação a uma nova mudança de combustível considerada inovadora, na qual a equipe tem atuado como pioneira.

Adalberto Jardim destacou a recuperação ao longo do fim de semana e a satisfação com o resultado conquistado.

"Apesar de um início difícil, com problemas mecânicos e de acerto e até uma falha no turbo que me levou para a última posição em um momento do fim de semana, conseguimos evoluir bastante.

A equipe trabalhou muito e fomos nos adaptando a essa nova mudança de combustível, que é algo inovador e que estamos ajudando a desenvolver.

Estou satisfeito com o resultado. Foi uma disputa limpa e justa com o vencedor, e sair daqui com um segundo lugar é muito positivo para começar o campeonato", declarou o piloto paulista.

Para Luiz Lopes, que inicia uma nova fase na carreira com a equipe, o saldo da etapa foi bastante encorajador. "Pelo jeito que o fim de semana começou, até que foi bem produtivo. Terminamos a primeira corrida em nono e a segunda em sétimo. Eu estava em quarto na segunda corrida, mas tivemos uma falha no câmbio e não consegui engatar a quinta marcha, o que me fez perder posições.

Mesmo assim, foi um fim de semana satisfatório. A equipe trabalhou muito e começou a temporada terminando as corridas, sem grandes quebras, já é um



para a temporada", completou o piloto mato-grossense.

Com pódio, resultados consistentes e aprendizado técnico ao longo da etapa, a PP Motorsport deixa Campo Grande com confiança renovada e focada na evolução para as próximas etapas da Copa Truck 2026.

A equipe PP Motorsport e o piloto Pedro Paulo Fernandes contam com o apoio de Embragex, Real Radiadores, Cotrimac, Priw Design, Vegini, CPN, Spall Juntas. Luiz Lopes representa a Frum, Jomarca Kits, Jomarca Parafusos, Lojas Terra e LL Veículos e LC Lucar. Adalberto Jardim conta com patrocínio do grupo Velox Transportes, Ital Speed, Teccom, Box Distribuidor, Sartoretto Odontologia, Speed Truck Auto Socorro 24 horas, Valmar, SPAAL, Festaz Buffet, ON Comunicação Visual e GRAACC.

Resultados completos no link:

<https://www.fastcrono.com.br/resultados/resultados-automobilismo/copa-truck-copa-hb20-turismo-1-4br-campo-grande-ms-06-a-08-03/>

CALENDÁRIO COPA TRUCK 2026

08 de março – Campo Grande (MT)

12 de abril – Santa Cruz do Sul (RS)

03 de maio – Cascavel (PR)

31 de maio – Interlagos (SP)

02 de agosto – Cuiabá (MT)

23 de agosto – Goiânia (GO)

20 de setembro – Curvelo (MG)

01 de novembro – Chapecó (SC)

29 de novembro – Brasília (DF)

Mais informações

Equipe: @ppmotorsport.mb

Pilotos: @ppfernandes29 | @luizlopes99oficial | @adalberto Jardim

Consultoria e assessoria de imprensa

SIG Comunicação | sig@sigcomunicacao.com.br

Silvana Grezzana Santos | +55 (11) 999.726.966

Crédito fotos: Vanderley Soares/SIGCom

ótimo sinal. Para mim, que mudei de equipe agora, foi muito bom", destacou o paranaense.

Já Pedro Paulo Fernandes ressaltou a importância de somar pontos e construir o campeonato etapa a etapa. "Foi excelente para mim e para a equipe. O caminhão de chassi estava muito bom, excelente mesmo. Precisávamos ajustar algumas coisas de motor, porque ainda não estava rendendo como deveria, mas o importante foi completar as corridas e salvar o máximo de pontos possíveis. O campeonato é longo, não se decide em uma etapa. Cada ponto conta no final. Sabíamos que o caminhão estava bom de reta, então focamos em terminar as provas, andar com consistência e seguir trabalhando para resolver esses detalhes para a próxima etapa. O mais importante é que todos da equipe terminaram as corridas. Isso mostra a força do time. Estamos muito confiantes para a temporada", completou o piloto mato-grossense.

Com pódio, resultados consistentes e aprendizado técnico ao longo da etapa, a PP Motorsport deixa Campo Grande com confiança renovada e focada na evolução para as próximas etapas da Copa Truck 2026.

A equipe PP Motorsport e o piloto Pedro Paulo Fernandes contam com o apoio de Embragex, Real Radiadores, Cotrimac, Priw Design, Vegini, CPN, Spall Juntas. Luiz Lopes representa a Frum, Jomarca Kits, Jomarca Parafusos, Lojas Terra e LL Veículos e LC Lucar. Adalberto Jardim conta com patrocínio do grupo Velox Transportes, Ital Speed, Teccom, Box Distribuidor, Sartoretto Odontologia, Speed Truck Auto Socorro 24 horas, Valmar, SPAAL, Festaz Buffet, ON Co-

municação Visual e GRAACC.

Resultados completos no link:

<https://www.fastcrono.com.br/resultados/resultados-automobilismo/copa-truck-copa-hb20-turismo-1-4br-campo-grande-ms-06-a-08-03/>

CALENDÁRIO COPA TRUCK 2026

08 de março – Campo Grande (MT)

12 de abril – Santa Cruz do Sul (RS)

03 de maio – Cascavel (PR)

31 de maio – Interlagos (SP)

02 de agosto – Cuiabá (MT)

23 de agosto – Goiânia (GO)

20 de setembro – Curvelo (MG)

01 de novembro – Chapecó (SC)

29 de novembro – Brasília (DF)

Mais informações

Equipe: @ppmotorsport.mb

Pilotos: @ppfernandes29 | @luizlopes99oficial | @adalberto Jardim

Consultoria e assessoria de imprensa

SIG Comunicação | sig@sigcomunicacao.com.br

Silvana Grezzana Santos | +55 (11) 999.726.966

Crédito fotos: Vanderley Soares/SIGCom

Estrelas da Música

13 de Março de 2026

PH & Michel transformam “Dona Onça” em fenômeno orgânico e vivem nova explosão nas redes sociais



© Hugo di Sousa

PH & Michel vivem um novo e poderoso capítulo da carreira com “Dona Onça”, faixa que vem se espalhando de maneira orgânica e acelerada nas plataformas e redes sociais, impulsionada diretamente pelo público.

Em plena ascensão, a música já ultrapassa a barreira de um lançamento promissor e passa a ocupar o lugar de

fenômeno digital, consolidando a dupla em um dos momentos mais pulsantes de sua trajetória.

Os números ajudam a dimensionar essa força: são 325 mil streams no Spotify, 1,6 milhão de visualizações no YouTube e mais de 3,5 mil criações no TikTok com o áudio oficial. Na plataforma, o crescimento chama ainda mais

atenção pela naturalidade com que acontece: a música vem gerando, em média, cerca de 200 vídeos por dia, em um movimento espontâneo que reforça sua capacidade de conexão e multiplicação. Mais do que viralizar, “Dona Onça” vem sendo incorporada pelo público, que transforma a faixa em trilha sonora, linguagem e identificação.

Esse desempenho não surge por acaso. PH & Michel já vinham construindo uma trajetória sólida no sertanejo, marcada por repertório forte, sintonia vocal e presença artística. Desde a projeção nacional com o DVD Nova História, em 2017, a dupla acumulou lançamentos importantes, como “Amizade de Ex”, “Jogo Tudo Pro Alto”, “Fiança” e “Disk Recaída”, além de parcerias com nomes de peso como Maiara & Maraisa, Matheus & Kauan, Belo, Felipe Araújo, Hugo & Guilherme, Clayton & Romário, Fred & Fabrício e Luiza Martins.

Ao mesmo tempo, os artistas souberam ampliar sua presença no digital com autenticidade. Os vídeos gravados em um ponto de ônibus de Goiânia, que ajudaram a apresentar ainda mais a dupla ao grande público, já superaram 100 milhões de visualizações nas redes e se tornaram parte importante da construção desse novo momento. E

justamente dessa combinação entre carisma, cotidiano e talento musical que nasce a força de “Dona Onça”, uma faixa que traduz com precisão a identidade de PH & Michel e a forma como a dupla se comunica com o público.

Com narrativa leve, refrão marcante e grande potencial de identificação, “Dona Onça” cresce porque encontra verdade, humor e reconhecimento imediato, elementos que ajudam a explicar por que a música não apenas performa bem, mas se espalha com consistência. Em um cenário em que a atenção é disputada o tempo todo, PH & Michel conseguem transformar escuta em engajamento, alcance em conexão e música em movimento cultural dentro das redes.

O sucesso da faixa reforça que a dupla vive muito mais do que um pico momentâneo. PH & Michel atravessam uma fase de expansão concreta, em que trajetória, repertório, presença digital e resposta do público se encontram de forma especialmente potente.

Com “Dona Onça” crescendo todos os dias, a dupla mostra que está diante de um novo patamar e que esse fenômeno ainda está longe de atingir seu limite.

Fijama 2026 aposta em Pedro Sampaio e promete noite histórica em Limeira

A Fijama 2026, considerada uma das festas mais aguardadas do público jovem do interior paulista, acontece no dia 25 de abril, no Espaço Rodeio, em Limeira, e terá como grande destaque o show de Pedro Sampaio, um dos artistas mais populares da música brasileira na atualidade.

O cantor se destaca por sucessos que misturam funk, pop e música eletrônica, acumulando milhões de reproduções nas plataformas de streaming e forte presença nas redes sociais. Com hits que dominam playlists e pistas em todo o Brasil, o artista promete levar à Fijama um show marcado por energia e interação com o público.

Além de Pedro Sampaio, o line-up da festa inclui o DJ GP da ZL, nome em ascensão na cena do funk nacional. O artista soma milhões de visualizações nas plataformas digitais e tem conquistado espaço tanto no circuito comercial quanto no cenário underground.

Festa reúne milhares de pessoas na região

Criada em 2020, a Fijama se consolidou como uma das festas jovens mais conhecidas da região, reunindo milhares de participantes em cada edição. O evento tem como proposta uma experiência de entretenimento das 23h às 6h,

com formato 100% open bar. A festa é exclusiva para maiores de 18 anos.

A expectativa da organização é atrair público de diversas cidades do interior paulista, reforçando o destaque do evento no calendário regional de entretenimento. A festa promete atravessar a madrugada com pista cheia até as 6h da manhã, quando os últimos momentos acontecem já com o nascer do sol.

Localização e acesso

A Fijama 2026 será realizada no Espaço Rodeio, tradicional espaço de eventos da cidade de Limeira. O local tem acesso facilitado por importantes

rodovias da região, o que favorece a chegada de público de cidades próximas, como Campinas, Piracicaba, Americana e Araras.

SERVIÇO

Fijama 2026

Data: 25 de abril de 2026

Local: Espaço Rodeio – Limeira (SP)

Classificação: 18 anos

Evento 100% open bar

Informações: @nafijama

Ingressos à venda para Cabaré - O Último Encontro com Leonardo e Bruno & Marrone em SP

A nova edição do projeto Cabaré, que reúne Leonardo e a dupla Bruno & Marrone, anunciou recentemente turnê de despedida, encerrando um ciclo que marcou época na música sertaneja. Ao longo de cinco anos na estrada, o espetáculo percorreu o país com ingressos esgotados em diversas capitais, transformando cada apresentação em uma celebração e consolidando o encontro como um dos eventos mais emblemáticos do sertanejo contemporâneo.

“Cabaré – O Último Encontro” marca o encerramento de um dos capítulos mais marcantes da história recente do gênero. Será a última oportunidade de ver no mesmo palco três artistas fundamentais que ajudaram a moldar a identidade da música sertaneja no Brasil. O projeto tornou-se um verdadeiro fenômeno cultural, aproximou gerações, reuniu multidões e construiu memórias afetivas inesquecíveis. Nesta temporada final, emoção, nostalgia e romantismo conduzem um repertório que percorre décadas e celebra a força de uma amizade que conquistou e divertiu todo o país.

Com realização da Opus Entretenimento, a maior plataforma de entretenimento ao vivo do país, em parceria com a Groove Live Entertainment, “Cabaré – O Último Encontro” percorrerá apenas oito cidades, em datas especiais que prometem transfor-

mar cada apresentação em um momento histórico para os fãs.

Em São Paulo, o show está marcado para o dia 12 de setembro, na Mercado Livre Arena Pacaembu. A venda de ingressos começa hoje (10/03), às 14h, exclusivamente pelo site turnecabare.com.br e pontos autorizados. Mais informações no serviço abaixo.

Ao longo dos últimos anos, essa fase de “Cabaré” tornou-se símbolo de cumplicidade, respeito e admiração entre alguns dos maiores nomes da música brasileira. No palco, Leonardo e Bruno & Marrone conduzem o público por uma experiência intensa, embalada por canções que percorrem mais de quatro décadas do sertanejo e transformam cada noite em uma celebração coletiva, eternizada também no aclamado DVD gravado na Vibra São Paulo.

O espetáculo reúne sucessos marcantes das trajetórias dos artistas em uma atmosfera de proximidade e conexão genuína com a plateia. São momentos pensados exclusivamente para essa parceria que conquistou o país e agora se despede de forma definitiva, reafirmando o sertanejo como trilha sonora da vida de milhões de brasileiros.

Para esta última rodada, o trio retorna à estrada com uma produção de grande porte, cenografia impactante, painéis de

LED e intensidade do início ao fim. O repertório funciona como um amplo retrato das carreiras de Leonardo e de Bruno & Marrone, somado a músicas escolhidas especialmente para este encerramento, preservando a identidade e a essência desse encontro histórico.

Clássicos como “Viva a Vida”, “Telefone Mudo”, “Boate Azul”, “Garçom”, “Dama de Vermelho”, “Amor de Primavera”, “Andorinhas” e “Eu Não Sou Cachorro, Não” levam o público por uma viagem afetiva que transforma cada apresentação em uma noite inesquecível, agora marcada pelo sentimento de despedida.

“O projeto Cabaré foi criado para celebrar encontros, este com Bruno & Marrone é especial por vários motivos; Marrone conheço desde sempre e o Bruno é o par que todo admirador de um bom “cabaré” pode ter. Vamos fazer esta turnê de despedida nos palcos e seguirmos firmes como companheiros”, diz Leonardo, sempre com seu jeito irreverente.

Bruno & Marrone também ressaltam a emoção desses últimos encontros no palco ao lado do amigo. “Celebramos nossa carreira com muito orgulho, dividir o palco com Leonardo é mais um sonho realizado, graças ao ‘Cabaré’, e temos certeza que estas últimas apresentações serão ainda

mais especiais”, comentam.

A tour “Cabaré – O Último Encontro” consiste, até então, com as seguintes datas: 18/04 – Cuiabá (MT) – Allure Music Hall 09/05 – Goiânia (GO) – Estacionamento do Estádio Serra Dourada 31/05 – Curitiba (PR) – Estádio Durival de Brito e Silva (Vila Capanema) – participação especial de Raça Negra 15/08 – Betim (MG) – Partage Shopping Betim 12/09 – São Paulo (SP) – Mercado Livre Arena Pacaembu 09/10 – Recife (PE) – Classic Hall 10/10 – Fortaleza (CE) – Local a definir 16/10 – Maringá (PR) – Sociedade Rural de Maringá – Arena Coberta – Parque de Exposições

A ideia do Cabaré foi idealizada pela Talismã Music, escritório de Leonardo, e nasceu do desejo de celebrar uma amizade construída ao longo de décadas, com leveza, bom humor e paixão pela música, além de promover encontros memoráveis. Os números confirmam a dimensão do projeto: são mais de 300 apresentações, 4 milhões de espectadores, 410 milhões de visualizações no YouTube, 20 milhões de plays nas plataformas digitais, liderança nas rádios, destaque no IBOPE da TV e alcance superior a 45 milhões de pessoas nas redes sociais.

‘Eu, Felipe Araújo’: o show que nasceu do DVD, estreia no palco do Villa Country

Fruto consolidado de seus dez anos de estrada profissional, “Eu, Felipe Araújo” ganha estreia nos palcos no dia 12 de março, em um cenário bastante icônico para a música abraçada pelo ídolo e por seus fãs: o Villa Country, em São Paulo. E lá que o cantor apresentará o resultado do DVD gravado em setembro passado, com repertório que percorre seus maiores sucessos nesta intensa década de êxitos, musicalidade e afetos.

O projeto audiovisual que serve como ponto de partida para o novo espetáculo marca um momento de maturidade artística e reafirma a conexão intensa do cantor com o público. Mais que um repertório, o DVD traduz a essência de Felipe em cada detalhe — da escolha das músicas à concepção estética do show.

A turnê “Eu, Felipe Araújo” nasce desse envolvimento entre cria e criador, reforçando a satisfação do artista em participar ativamente de todas as etapas da obra. Sua assinatura está no repertório, no conceito, na cenografia e na construção da experiência visual propiciada à plateia. O título só vem endossar a proposta autoral de seu protagonista.

“Se eu, Felipe Araújo, estivesse na plateia assistindo ao meu próprio show, é isso que eu gostaria de ver”, resume o cantor, ao explicar o conceito do projeto.

Hits de ontem e criações de hoje contracenam entre as faixas do álbum, criando assim momentos de emoção, potência e proximidade. A cenografia e a iluminação foram projetadas para ampliar a imersão oferecida ao público para uma experiência sensorial completa.

A concepção do projeto é assinada por Felipe Araújo e Catatau, que também assume a direção geral e a cenografia. A direção de luz é de Carlinhos Nogueira, enquanto a direção artística de palco fica a cargo de Nayane. Tudo sob coordenação da EShow de Emmanuel Camargo e Luiz Henrique.

A estreia no Villa Country promete marcar o início de uma fase ainda mais pessoal e impactante na carreira do cantor, consolidando “Eu, Felipe Araújo” como um espetáculo que traduz a identidade artística de um dos principais nomes do sertanejo no Brasil do terceiro milênio.

É nesse contexto que ele reverencia uma plateia essencialmente generosa, capaz de inspirar sua arte e alimentar a vontade de cantar cada vez melhor.

Eis o repertório que nos aguarda:

Atrasadinha
Ainda Sou Tão Seu
A Mala é Falsa
Body Splash
Espaçosa Demais
Chave Cópia
Coração Partido
Última Saudade
Arranhão
A Maior Saudade
Daqui Pra Sempre
Anjo
Fanatismo
Estranho de Novo
Momento Cristiano
Caso Indefinido
Maus Bocados
É Com Ela Que Eu Estou
Cê Que Sabe
Deus Coloca o Chão
Respeita Minha História
Mentira
Fui Fiel
Você Vai Ver
Sonho de Amor
Cheia de Manias
Reinventar
Quem Ama Sempre Entende
Perdeu o Cara Errado
Nosso Quadro
Amor da Sua Cama
Minha Vontade
Logo Eu
Amo Noite e Dia
Pense Em Mim
Temporal de Amor
Te Amar Foi Ilusão
Evidências
Tentei Te Esquecer
Convite de Casamento
Boate Azul
Na Sola da Bota
Atrasadinha
A Mala é Falsa
Bara Berê

SERVIÇO: Felipe Araújo - lançamento tour “Eu, Felipe Araújo” no Villa Country

Data: 12 de março de 2026 (quinta-feira)

Abertura da casa: 20h | Início do show: 23h

Local: Villa Country (Av. Francisco Matarazzo, 774 - Água Branca - São Paulo - SP)

Valores: Pista R\$ 60,00 (2º lote) | Camarote Brahma R\$ 380,00 (2º lote) | Camarote Old Parr R\$ 100,00 (1º lote)

Ingressos à venda em <https://www.ticket360.com.br/evento/32060/ingressos-para-felipe-araujo> e bilheteria da casa - Bilheteria virtual: A compra pela



bilheteria virtual não tem acréscimo de taxa de serviço e tem como forma de pagamento cartão de crédito ou pix.

Para ativar a compra através do aplicativo, esteja no local no raio máximo de 500 metros (isento da taxa).

Objetos proibidos: Câmera fotográfica profissional ou semi profissional (câmeras grandes com zoom externo ou que trocam de lente), filmadoras de vídeo, gravadores de áudio, canetas laser, qualquer tipo de tripé, pau de selfie,

camisas de time, correntes e cinturões, garrafas plásticas, bebidas alcoólicas, substâncias tóxicas, fogos de artifício, inflamáveis em geral, objetos que possam causar ferimentos, armas de fogo, armas brancas, copos de vidro e vidros em geral, frutas inteiras, latas de alumínio, guarda-chuva, jornais, revistas, bandeiras e faixas, capacetes de motos e similares.

Classificação etária: 18 anos

Acesso para deficientes: sim

Alcione celebra sua monumental trajetória em apresentação especial no Espaço Unimed

A voz que moldou gerações, eternizou hinos e atravessou fronteiras chega ao palco do Espaço Unimed, no dia 14 de março (sábado), para uma noite de celebração absoluta. Alcione, a Marrom, retorna a São Paulo com o espetáculo que sintetiza sua força artística, sua potência cultural e o brilho de uma carreira que ultrapassa cinco décadas — um marco raro, celebrado no Brasil e no mundo.

Em plena fase de novos lançamentos e maturidade artística, Alcione segue colhendo os frutos de um cinquentenário consagrado. Após protagonizar homenagens históricas — como ser tema de enredos na Mangueira e no Carnaval de 2024, o musical “Marrom” dirigido por Miguel Falabella, documentário, exposições e conquistas inéditas na cultura brasileira — a artista reafirma sua vitalidade nos palcos e na indústria fonográfica.

No repertório, o público viverá um encontro com clássicos que se tornaram parte do imaginário nacional — casos de “Você Me Vira a Cabeça”, “Meu Ébano”, “Estranha Loucura”, “Á Loba”, “Sufoco”, “Garoto Maroto”, “Nem Morta” e o eterno hino “Não Deixe o Samba Morrer”. Alcione também apresenta faixas do seu 47º álbum, obra com músicas assinadas

por nomes como Zeca Pagodinho, Arlindo Cruz e Xande de Pilares, incluindo os singles “Marra de Feroz” e “Não Mexe Comigo”, celebrados pelo público e por grandes artistas brasileiras. Destaque ainda para a surpreendente e já icônica releitura de “Evidências”, que ganhou repercussão nacional e viralizou nas redes.

No palco, Alcione reafirma sua versatilidade: samba, bolero, jazz, reggae e a canção romântica ganham vida na interpretação singular de uma artista que sempre cultivou liberdade estética e excelência vocal. Uma entrega que, somada à sonoridade impecável de sua banda, transforma cada apresentação em rito, afeto e festa.

Recebida em mais de 38 países, dona de prêmios nacionais e internacionais, incluindo Grammy Latino, discos de ouro e platina, mais de 400 honrarias e mais de 5 milhões de ouvintes mensais nas plataformas, Alcione segue relevante, moderna e reverenciada — uma força viva da música e da identidade brasileira.

No Espaço Unimed, casa referência no país para espetáculos de excelência, a noite promete ser histórica: encontro

de uma artista monumental com um palco à altura de sua grandeza.

SERVIÇO DO SHOW: Alcione no Espaço Unimed

Data: 14 de março de 2026 (sábado)

Abertura da casa: 20h | Início do show: 21h30

Local: Espaço Unimed (Rua Tagipuru, 795 - Barra Funda - São Paulo/ SP)

Ingressos: Setor Platinum: R\$ 480,00 (inteira) e R\$ 240,00 (meia-entrada) I Setor Azul Premium: R\$ 420,00 (inteira) e R\$ 210,00 (meia-entrada) I Setor Azul: R\$ 380,00 (inteira) e R\$ 190,00 (meia-entrada) I Setores A, B, C e D: R\$ 320,00 (inteira) e R\$ 160,00 (meia-entrada) I Setor E, F, G e H: R\$ 280,00 (inteira) e R\$ 140,00 (meia-entrada) I Setor I, J e K: R\$ 280,00 (inteira) e R\$ 140,00 (meia-entrada) | Camarotes A: R\$ 480,00 (inteira e individual) | Camarotes B: R\$ 420,00 (inteira e individual).

Compra de ingressos: Online pelo link <https://www.ticket360.com.br/evento/32045/ingressos-para-alcione> e no site da Ticket 360 ou nas bilhete-

rias do Espaço Unimed (Rua Tagipuru, 795 - 01156-000, Barra Funda - São Paulo/SP). Funcionamento de segunda a sábado, das 10h às 17h - exceto feriados. Bilheteria virtual: A compra pela bilheteria virtual não tem acréscimo de taxa de serviço e tem como forma de pagamento cartão de crédito ou pix. Para ativar a compra através do aplicativo, esteja no local no raio máximo de 500 metros (isento da taxa).

Objetos proibidos: Câmera fotográfica profissional ou semi profissional (câmeras grandes com zoom externo ou que trocam de lente), filmadoras de vídeo, gravadores de áudio, canetas laser, qualquer tipo de tripé, pau de selfie, camisas de time, correntes e cinturões, garrafas plásticas, bebidas alcoólicas, substâncias tóxicas, fogos de artifício, inflamáveis em geral, objetos que possam causar ferimentos, armas de fogo, armas brancas, copos de vidro e vidros em geral, frutas inteiras, latas de alumínio, guarda-chuva, jornais, revistas, bandeiras e faixas, capacetes de motos e similares.

Acesso para deficientes: sim

Classificação: 18 anos

Elis Justi divulga clipe da romântica “Insônia da madrugada”



Conquistando cada vez mais uma posição de destaque no cenário da música sertaneja, a cantora Elis Justi lançou, na última sexta-feira (06), em to-

das as principais plataformas de distribuição digital e YouTube a romântica “Insônia da madrugada”.

A canção faz parte do pro-

jeto “Essência Sertaneja” gravado em Avaré, cidade do interior do Estado de São Paulo, e idealizado pelo empresário da artista Valdecir Alves.

Insônia da madrugada:

<https://www.youtube.com/watch?v=hE6yIqVoEzo>

Plataformas digitais:

<https://onerpm.link/insonia-damadrugadaelis>

A produção musical da faixa ficou a cargo de Eduardo Pepato, que já trabalhou com artistas como Marília Mendonça, Henrique & Juliano, Maiara & Maraisa, Lauana Prado, Simone Mendes, entre outros. Ana Nery, Livia Fonseca, Kel Bertin, Tiago Marcelo e Lauro Antonio assinam a composição de “Insônia da madrugada”. A direção executiva é da Top Music.

ELIS JUSTI

Natural de Piracicaba, cidade do interior do Estado de São Paulo, Elis Justi cresceu em meio a música. Influenciada pelo pai, seu Osvaldo, que era cantor de músicas sertanejas raiz, Elis já passou por bandas de igreja, de baile e country. Foi ainda criança que ela teve o seu primeiro contato com a música, quando ganhou de seu pai um piano com apenas quatro anos de idade. Jornalista, atriz e radialista, Elis herdou do pai o amor pelo sertanejo e cultivou-o em uma carreira multifacetada.

Dona de uma versatilidade rara, abraçando o sertanejo contemporâneo e clássicos tanto do country, do pop, aos

sucessos nacional e internacional, seus shows agradam todas as idades e tipos de público. Eclética, ela ouve de tudo, mas tem no sertanejo e no country artistas que são suas principais referências como Shania Twain, Marília Mendonça, Chitãozinho & Xororó.

Vivendo uma nova fase na carreira, em 2023 Elis passou a ter a gestão de sua carreira artística realizada pelo escritório Top Music. No primeiro ano da parceria, ela gravou na cidade de Americana/SP, o projeto “Elis Justi - Ao Vivo em Americana”. “Beijo inocente” e “Aproveita” se destacaram nas rádios e a projetaram a artista definitivamente para o mercado musical.

Em 2024 gravou o projeto “Elis Justi - Na Roça” na cidade de Cerqueira César, interior paulista. Deste trabalho, destaque para o sucesso “Me libertando” que foi a música mais executada por meses, ocupando o topo das paradas das principais rádios pelo o Brasil. “Me libertando”, ganhou uma nova versão, produzida pelo renomado produtor musical Eduardo Pepato.

Nas redes sociais, a artista vem colecionando números expressivos. No Youtube, são mais de 27 milhões de visualizações em seus vídeos. No Instagram são 170 mil seguidores.

Elis traz para o palco o mesmo amor que tem por suas histórias. Presença carimbada nas principais festas e eventos pelo o Brasil, Elis entrega no palco um show envolvente, emocionante e surpreendente do começo ao fim!

Abertura oficial de vendas marca nova era da Festa do Peão de Americana!

Ingressos para a 38ª edição estarão disponíveis a partir de hoje, 9 de março, às 12h, com estrutura inédita e line-up histórico

A contagem regressiva começou. Hoje, 9 de março, a partir das 12h, tem início a venda oficial de ingressos para a 38ª edição da Festa do Peão de Americana, um dos maiores e mais tradicionais eventos do calendário nacional.

O Clube dos Cavaleiros de Americana reforça que os ingressos devem ser adquiridos exclusivamente pelo site oficial www.guicheweb.com.br ou presencialmente na sede do Clube dos Cavaleiros de Americana. A organização alerta o público para que não compre tickets em plataformas não autorizadas, garantindo segurança, autenticidade e tranquilidade na experiência.

Nova estrutura eleva o padrão do evento

A edição 2026 chega com uma transformação histórica na estrutura física do evento, pensada para oferecer ainda mais qualidade, segurança, tecnologia e beleza.

O novo palco físico impressiona: são 40 metros de comprimento por 25 metros de altura, ampliando significativamente a visibilidade de todo o público dentro do recinto.

O espaço conta ainda com tec-

nologia PIR antichamas nos camarins, rampa de acesso e elevador, garantindo mais acessibilidade e conforto.

A nova estrutura soma 3 mil metros quadrados de área construída, distribuídos em três pavimentos de 1.000 metros quadrados cada, consolidando um projeto moderno, funcional e à altura da grandiosidade da festa.

Uma grade de shows que atravessa gerações

A programação da 38ª edição reafirma o protagonismo da Festa do Peão de Americana no cenário musical brasileiro, reunindo grandes ícones e os principais nomes da nova geração.

Abertura histórica – 3 de junho (sexta-feira)

A noite de estreia promete ser memorável com Chitãozinho & Xororó, uma das duplas mais respeitadas da música sertaneja, referência absoluta do gênero. Na mesma noite, o público confere o projeto Zezé Di Camargo Rústico, formato intimista e emblemático da carreira do cantor.

Completando a programação, Panda, destaque da nova geração, sobe ao palco com hits que somam milhões de reproduções e mais de 13 milhões de ouvintes mensais no Spotify.

Romantismo e potência feminina – 5 de junho (sexta-feira)

A sexta-feira será marcada por emoção com Zé Neto & Cristiano, donos de sucessos que figuram entre os mais tocados do país. Na mesma noite, Simone Mendes apresenta um show potente, consolidando uma das fases mais consagradas de sua carreira solo.

Talento, legado e espetáculo – 6 de junho (sábado)

O sábado reúne gerações com Sami Rico, herdeiro do talento de José Rico.

Na sequência, João Bosco & Vinícius apresentam a turnê baseada no projeto “Deixa o Barulho”. Encerrando a noite, Gustavo Lima, o “Embaixador”, promete um espetáculo grandioso e repleto de hits.

50 anos de sucesso – 7 de junho (domingo | Domingo da Família São Vicente)

O primeiro Domingo da Família São Vicente será marcado pela turnê comemorativa de Matogrosso & Mathias, celebrando cinco décadas de carreira. A programação também conta com o grupo Menos é Mais, fenômeno do pagode nacional.

Dia dos Namorados – 12 de junho (sexta-feira)

A trilha sonora da data mais romântica do ano será comandada por Henrique & Juliano. Dividindo o palco, Gustavo Mioto apresenta seus grandes sucessos e letras que falam direto ao coração.

Noite de gigantes – 13 de junho (sábado)

O sábado reúne estrelas como Luan Santana, um dos principais nomes do sertanejo pop. Na sequência, Bruno & Marrone emocionam com clássicos que marcam gerações. A noite ainda contará com Natanzinho Lima, fenômeno do forró moderno.

Encerramento em grande estilo – 14 de junho (domingo | Domingo da Família São Vicente)

Fechando a 38ª edição, Ana Castela promete um show vibrante, misturando sertanejo, agro e pop, em uma apresentação que já nasce com expectativa de recorde de público.

Com uma programação que une tradição, inovação e os maiores sucessos da música nacional, a 38ª Festa do Peão de Americana reafirma sua posição como um dos eventos mais importantes do Brasil.

Mais do que um festival, é uma experiência completa — dentro e fora da arena — que promete emocionar, surpreender e fazer história mais uma vez.



NA ROTA DO CRIME



13 de Março de 2026

POLÍCIA MILITAR PRENDE DOIS HOMENS POR TRÁFICO DE DROGAS NO JARDIM TRIUNFO, EM PEDREIRA



Suspeitos foram flagrados manuseando entorpecentes e confessaram a prática do tráfico

Dois homens foram presos por tráfico de drogas na tarde de segunda-feira, dia 9, no bairro Jardim Triunfo, em Pedreira. A ação foi realizada por policiais militares durante patrulhamento pela região.

De acordo com a Polícia Militar, a equipe foi abordada por moradores que informaram que em um local conhecido como "Invasão", no bairro, estaria ocorrendo a comercialização de entorpecentes.

Diante das informações, os policiais se deslocaram até o ponto indicado e, ao observarem o interior do local, visualizaram dois indivíduos manuseando drogas. Ao perceberem a presença da equipe policial, os suspeitos jogaram ao chão uma sacola

contendo diversos microtubos.

Como o portão estava apenas encostado, os policiais entraram no local e realizaram a abordagem. Durante a busca pessoal, foram encontradas porções de drogas e dinheiro em espécie com os suspeitos. Na sacola dispensada também havia diversas porções de entorpecentes já fracionadas para venda, além de dinheiro.

Ao todo, foram apreendidos 79 microtubos contendo cocaína, 59 porções de crack, uma porção de maconha e 462 reais em dinheiro.

Questionados, os dois homens admitiram que estavam realizando o tráfico de drogas no local. Diante dos fatos, eles receberam voz de prisão e foram encaminhados à Delegacia de Polícia, onde permaneceram presos à disposição da Justiça.

MULHER É PRESA POR TRÁFICO DE DROGAS NO BAIRRO SÃO JUDAS, EM SANTO ANTÔNIO DE POSSE

Guarda Civil Municipal apreendeu porções de cocaína, crack, maconha e dinheiro na tarde de segunda-feira

Uma mulher foi presa por tráfico de entorpecentes na tarde de segunda-feira, dia 9 de março, no bairro São Judas, em Santo Antônio de Posse.

A ocorrência foi registrada pela Guarda Civil Municipal durante patrulhamento em uma área já conhecida pela intensa venda de drogas.

De acordo com a corporação, as equipes realizavam ronda nas proximidades de uma unidade de ensino quando avistaram duas pessoas em atitude suspeita.

No momento em que perceberam a aproximação da viatura, uma mulher correu para o interior do imóvel, enquanto o homem permaneceu do lado de fora e foi abordado.

Durante a revista pessoal no homem, nada de ilícito foi encontrado. No entanto, os agentes

acompanharam a movimentação da mulher e observaram quando ela arremessou uma sacola para o quintal de uma residência vizinha.

Ao verificarem o conteúdo da sacola, os guardas encontraram diversas porções de entorpecentes já fracionadas e prontas para a comercialização.

Segundo a Guarda Civil Municipal, foram apreendidos 13 pinos de cocaína, 32 pedras de crack, sete porções de maconha e 33 reais e 70 centavos em dinheiro.

Após a abordagem, a mulher foi informada sobre seus direitos constitucionais e encaminhada ao pronto-socorro para exame de corpo de delito. Segundo a corporação, foi necessário o uso de algemas devido ao receio de fuga.

Em seguida, ela foi apresentada no plantão policial, onde permaneceu à disposição da Justiça. A ocorrência contou ainda com o acompanhamento de advogado de defesa durante os procedimentos.



HOMEM PROCURADO PELA JUSTIÇA É PRESO PELA POLÍCIA MILITAR NO JARDIM MARAJOARA, EM PEDREIRA

Mandado de prisão por receptação foi cumprido na tarde de segunda-feira após atendimento de ocorrência no bairro

A Polícia Militar prendeu um homem procurado pela Justiça na tarde de segunda-feira, dia 10, no bairro Jardim Marajoara, em Pedreira.

De acordo com a corporação, os policiais foram acionados para atender uma ocorrência de violência doméstica no local. Ao chegarem ao imóvel, fizeram contato com a moradora, que informou que não havia discussão e que estava sozinha na residência.

No entanto, durante o atendimento, um

dos policiais visualizou um homem na janela da casa. Questionada novamente, a mulher confessou que se tratava de seu companheiro, sem explicar o motivo de ter omitido a informação inicialmente.

Diante da situação, o homem foi abordado pela equipe policial. Após consulta aos antecedentes criminais, os policiais constataram a existência de um mandado de prisão em aberto pelo crime de receptação de veículo, relacionado a um caso ocorrido em Ouro Fino, em Minas Gerais.

A ocorrência foi apresentada na Delegacia de Polícia, onde o homem permaneceu preso à disposição da Justiça.



POLÍCIA MILITAR PRENDE HOMEM POR TRÁFICO DE DROGAS EM PEDREIRA



Um homem foi preso por tráfico de drogas na tarde de quarta-feira, dia 11, no bairro Jardim Triunfo, em Pedreira. A ação foi realizada por policiais militares durante patrulhamento pela região.

De acordo com a Polícia Militar, os agentes visualizaram dois indivíduos realizando a venda de entorpecentes a um usuário na calçada de um imóvel abandonado. Ao perceberem a aproximação da viatura, os suspeitos correram em direção aos fundos do imóvel, enquanto o possível comprador fugiu em sentido oposto.

Com apoio de outras equipes, foi realizado um cerco no

local. Durante a tentativa de fuga pelo portão da frente, um dos indivíduos foi abordado e detido pelos policiais.

Com o suspeito foram apreendidos 265 microtubos de cocaína, 128 porções de crack, 32 porções de maconha, 22 porções de dry, além de R\$ 186 em dinheiro trocado e dois aparelhos celulares.

Questionado pelos policiais, o homem confessou que realizava a venda de drogas no local. Ele recebeu voz de prisão e foi conduzido à Delegacia de Polícia de Pedreira, onde a autoridade de plantão ratificou a prisão em flagrante por tráfico de drogas.

PM PRENDE PROCURADO POR HOMICÍDIO E ATENDE OCORRÊNCIA DE AMEAÇA EM MOGI GUAÇU

Casos distintos foram registrados na tarde de quarta-feira nos bairros Guaçu Mirim e Residencial Moacir Guzoni

A Polícia Militar atendeu duas ocorrências distintas na tarde de quarta-feira, dia 11, em Mogi Guaçu. As ações resultaram na prisão de um homem procurado pela Justiça por homicídio qualificado e no registro de uma ocorrência de ameaça no contexto de conflito familiar.

A primeira ocorrência foi registrada no bairro Guaçu Mirim, durante patrulhamento da equipe policial. Os agentes se depararam com um veículo trafegando no contrafluxo, ocupado por quatro indivíduos, e realizaram a abordagem.

Durante a busca pessoal, nada de ilícito foi encontrado com os ocupantes. Três deles apresentaram documentos pessoais, que foram consultados e não apresentaram irregularidades. O quarto homem, no entanto, não portava documentos e inicialmente informou um nome falso, apresentando

versões contraditórias aos policiais.

Diante das inconsistências, os agentes realizaram consulta por fotografia, que confirmou a verdadeira identidade do abordado. Segundo a Polícia Militar, ele era procurado pela Justiça pelo crime de homicídio qualificado.

Com o homem, os policiais localizaram R\$ 2.372 em espécie, um aparelho celular e um cartão bancário. O veículo e os demais ocupantes foram liberados após a confecção dos autos de infração relativos às irregularidades constatadas.

A ocorrência foi encaminhada à Central de Polícia Judiciária, onde o procurado permaneceu preso. O dinheiro, o celular e o cartão foram entregues a um familiar.

A segunda ocorrência foi registrada no Residencial Moacir Guzoni, também na tarde de quarta-feira, após acionamento para atendimento de um caso de violência doméstica.



No local, uma adolescente relatou aos policiais ter sido ameaçada pelo tio, com quem reside na mesma casa. Segundo o depoimento, a discussão teve início após um alimento preparado na residência. Durante o conflito, houve troca de ofensas e, conforme a vítima, o homem tentou agredi-la.

A adolescente afirmou ainda que correu para um dos quartos com uma amiga que estava no imóvel e, ao fechar a porta, bateu o braço direito, sofrendo uma escoriação leve. Segundo o relato, as duas seguraram a porta enquanto o homem ten-

tava forçar a entrada e fazia ameaças de agressão.

Posteriormente, elas conseguiram deixar a residência e acionaram a Polícia Militar. Em contato com os policiais, o homem estava bastante alterado e precisou ser contido. Ele negou ter ameaçado ou agredido a sobrinha e apresentou uma versão diferente sobre o motivo da discussão.

A ocorrência também foi apresentada na Central de Polícia Judiciária. Após o registro, as partes foram liberadas, e o homem irá responder por ameaça.

FÁBRICA DE GELO CLANDESTINA É INTERDITADA E TRÊS PESSOAS SÃO PRESAS EM COSMÓPOLIS



Uma fábrica de gelo clandestina foi interditada na noite de quarta-feira, dia 11, no bairro Jardim Alvorada, em Cosmópolis.

A ação foi realizada pela Guarda Municipal após uma denúncia inicial de tráfico de drogas no local.

De acordo com a corporação, durante a averiguação os agentes identificaram o funcionamento irregular de uma estrutura utilizada para produção de gelo. No imóvel, três pessoas foram presas em flagrante e os guardas apreenderam 29 porções de crack.

Ainda segundo a Guarda

Municipal, a água utilizada na fabricação do gelo vinha diretamente da encanação do imóvel, que estaria localizado em uma área de invasão, o que levanta suspeita sobre a origem irregular do abastecimento.

Durante a perícia, também foi constatado que parte da água utilizada na produção do gelo era coletada da chuva, o que reforçou a suspeita de condições inadequadas para a fabricação do produto.

A ocorrência foi encaminhada à delegacia, onde os suspeitos permaneceram à disposição da Justiça e o local foi interditado.