

## 'A Paixão de Cristo' será apresentada neste final de semana na Fazenda da Barra em Jaguariúna



A estreia do espetáculo "A Paixão de Cristo" de Jaguariúna foi nesta quinta-feira, dia 26 de março. As apresentações continuam na sexta-feira e no sábado, dias 27 e 28. Neste ano, o evento ganha um novo cenário: pela primeira vez, a encenação será realizada na Fazenda da Barra, trazendo uma proposta renovada para uma das atrações culturais mais esperadas do calendário do município.

As sessões começam às 19h30, com abertura dos portões a partir das 18h30. A entrada é gratuita e aberta a toda a população. A montagem reúne mais de 250 artistas de Jaguariúna e região, incluindo membros da comunidade e alunos da Escola das Artes de Jaguariúna.

Página 1B.



## Inscrições abertas para a Corrida do Rei 2026

Já estão abertas as inscrições para a Corrida do Rei 2026, uma das mais concorridas e charmosas provas de pedestrianismo do interior do Estado de São Paulo. A prova será realizada no dia 26 de abril, com largada às 7h, no Moinho Povos Unidos, reunindo profissionais e amadores, em uma experiência que une esporte, turismo e cultura. O cadastro deve ser feito on-line, pelo link: <https://www.ticketsports.com.br/e/corridadorei2026>, e as vagas são limitadas.

Página 4A.

## Assembleia do Sicredi reúne associados em Santo Antônio de Posse e destaca participação nas decisões



A Assembleia 2026 do Sicredi reuniu associados das agências de Santo Antônio de Posse e Veiling na noite de 25 de março, em um encontro marcado pela participação ativa dos cooperados e pela apresentação dos resultados e perspectivas da instituição. O evento, realizado em Santo Antônio de Posse, destacou a importância das assembleias dentro do modelo de cooperativismo financeiro, que tem como base a gestão democrática e a participação direta dos associados nas decisões estratégicas.

Página 3A.

## Concurso de fotografia valoriza talentos locais e integra comemorações dos 149 anos de Mogi Guaçu



O 11º Concurso de Fotografia Retratos de Nossa Terra se reafirma, mais uma vez, como um dos principais eventos de valorização da identidade local. Integrando a programação do aniversário de 149 anos de emancipação político-administrativa de Mogi Guaçu, que será comemorado em 9 de abril, o concurso reúne olhares sobre a cidade e fortalece a conexão entre arte, memória e pertencimento.

Em 2026, o concurso totalizou a inscrição de 10 participantes, sendo oito na categoria adulta e dois na juvenil.

Página 4B.

## Mogi Mirim abre inscrições para o 5º Festival de Teatro Cenas Curtas

Página 3A.

## Artur Nogueira celebra 77 anos com programação especial durante todo o mês de abril



A Prefeitura de Artur Nogueira, por meio da Secretaria de Cultura, divulgou a programação oficial em comemoração aos 77 anos do município, celebrando em 10 de abril.

Neste ano, o aniversário da cidade será marcado por uma agenda diversificada ao longo de todo o mês, reunindo eventos culturais, esportivos e de lazer voltados para toda a população.

Página 4C.

## Holambra firma novas parcerias com o Sebrae para fortalecer o Turismo

O prefeito de Holambra, Fernando Capato, assinou nesta quarta-feira, dia 25 de março, um Termo de Cooperação com o Sebrae-SP que marca o início de duas novas iniciativas voltadas ao desenvolvimento do município: a Consultoria para Diagnósticos da Estrutura do Turismo e o Programa de Educação Empreendedora.

Página 4C.



## Empresas &amp; Negócios

Sua coluna semanal



Eu sou Nelson Theodoro Junior, Empresário, Publicitário, Diretor da Fecomercio/São Paulo e Presidente da Associação Comercial de Mogi Mirim.

## Vagas para Pessoas com Deficiência: um constante desrespeito

Quantas vezes você já presenciou um veículo estacionado em uma vaga destinada a pessoas com deficiência — sem qualquer autorização ou credencial? Infelizmente, essa é uma cena comum em muitas cidades brasileiras.

Seja nas ruas públicas, em estacionamentos de supermercados ou em centros comerciais, o desrespeito às vagas reservadas para pessoas com deficiência (PCD) ainda acontece com frequência. Muitas vezes, quem ocupa essas vagas age como se fosse algo pequeno, justificando com frases como: “é só rapidinho”. Mas esse “rapidinho” pode significar que um idoso, uma pessoa com mobilidade reduzida ou um cidadão com deficiência precise dar voltas, caminhar mais do que pode ou até desistir de acessar aquele local.

As vagas reservadas existem para garantir acessibilidade, dignidade e autonomia. Não são privilégios, mas sim instrumentos de inclusão. A legislação brasileira já prevê essa reserva de vagas e estabelece regras claras para seu uso. O problema não está apenas na criação das leis, mas muitas vezes na falta de fiscalização efetiva e contínua.

Criar a norma é apenas o primeiro passo. Para que ela funcione, é preciso fiscalização, orientação e também conscientização. Quando a regra existe, mas não é respeitada ou monitorada, ela perde força e deixa de cumprir seu papel social.

Outro ponto im-

portante é que vivemos hoje em um mundo cada vez mais digital. Câmeras urbanas, aplicativos de denúncia, sistemas de monitoramento e integração entre órgãos públicos podem ser ferramentas poderosas para ajudar na fiscalização e no cumprimento da lei. A tecnologia pode transformar a fiscalização, tornando-a mais rápida, eficiente e menos dependente apenas da denúncia ocasional.

Mas além da fiscalização, existe algo ainda mais importante: o respeito coletivo. Cada vaga ocupada indevidamente revela um problema de consciência social. Respeitar essas vagas é compreender que nem todos possuem as mesmas condições de mobilidade e que pequenas atitudes fazem grande diferença na vida de muitas pessoas.

Portanto, a reflexão é simples: antes de estacionar em uma vaga reservada, mesmo que por “apenas um minuto”, pense em quem realmente precisa dela. Respeitar esse espaço é respeitar o direito de ir e vir de milhares de brasileiros.

A cidade que respeita as vagas PCD é a mesma cidade que valoriza a inclusão, a cidadania e o cuidado com o próximo.

Porque acessibilidade não é favor — é direito

Nelson Theodoro Junior, Presidente da Associação Comercial e Industrial de Mogi Mirim, Diretor da Fecomercio-SP, Diretor do Sincomércio de Mogi Mirim e Presidente do Conselho do Patrimônio de Mogi Mirim.

## Empreendedorismo &amp; Direito

Sua coluna semanal



Maria Vitória Savioli, Advogada, uma profissional cuja trajetória já é marcada por realizações notáveis e uma paixão contagiante por inovação e empreendedorismo.

## Direitos das mulheres no trabalho: conquistas e proteção na legislação brasileira

Olá, leitor! Encerrando o mês de março, período em que refletimos sobre a importância das mulheres na sociedade, é fundamental falar sobre um tema que impacta diretamente a vida de milhões de brasileiras: os direitos das mulheres no ambiente de trabalho.

Ao longo dos anos, muitas conquistas foram alcançadas para garantir igualdade, dignidade e proteção às trabalhadoras, mas ainda é essencial conhecer esses direitos para que eles sejam efetivamente respeitados.

Igualdade de direitos no ambiente de trabalho

A Constituição Federal de 1988 estabeleceu um princípio fundamental: homens e mulheres são iguais em direitos e obrigações. No campo trabalhista, isso significa que a mulher não pode sofrer qualquer tipo de discriminação em razão de seu gênero. A legislação brasileira também determina que é proibida a diferença salarial entre homens e mulheres que exercem a mesma função, com a mesma produtividade e perfeição técnica.

Esse princípio busca garantir que a mulher tenha as mesmas oportunidades de crescimento profissional, acesso a cargos e valorização no mercado de trabalho.

Proteção à maternidade

Um dos pilares da legislação trabalhista voltada às mulheres é a proteção à maternidade. A lei assegura à trabalhadora a licença-maternidade de 120 dias, período em que ela pode se afastar de suas atividades profissionais para cuidar do recém-nascido sem prejuízo de salário ou do vínculo de emprego.

Além disso, a mulher possui estabilidade no emprego desde a confirmação da gravidez até 5 meses após o parto, o que significa que não pode ser demitida sem justa causa nesse período. Essa proteção busca garantir segurança financeira e tranquilidade

à mãe e à criança nos primeiros meses de vida.

Combate ao assédio e à discriminação

Outro tema extremamente importante no ambiente profissional é o combate ao assédio e à discriminação. A legislação brasileira prevê mecanismos para proteger a dignidade da trabalhadora, proibindo práticas que possam constranger, humilhar ou desrespeitar a mulher no exercício de suas funções.

O ambiente de trabalho deve ser um espaço seguro e respeitoso, onde todos os profissionais possam exercer suas atividades com dignidade e igualdade.

Avanços e desafios

Embora muitos direitos tenham sido conquistados ao longo das últimas décadas, ainda existem desafios relacionados à desigualdade salarial, à presença feminina em cargos de liderança e ao combate à violência e ao assédio no ambiente profissional. Por isso, é essencial que a sociedade continue debatendo o tema e fortalecendo políticas que promovam a igualdade de oportunidades.

Conclusão

Encerrando o mês dedicado à valorização das mulheres, é importante lembrar que conhecer os direitos trabalhistas é uma forma de fortalecer a autonomia e garantir respeito no ambiente profissional. As conquistas jurídicas representam avanços importantes, mas sua efetividade depende da informação e da conscientização de toda a sociedade.

Valorizar o trabalho feminino é reconhecer a importância das mulheres na construção de uma sociedade mais justa, equilibrada e igualitária.

Maria Vitória Savioli Advogada – OAB/SP 510.185  
Colunista do jornal O Regional

## Variedades

Sua coluna semanal

# Brasil: o país obcecado pelas migalhas do presente

\*Thaís Vieira de Souza

O Brasil é a última coca gelada do deserto, mas parece não saber disso. Ou melhor, insiste em não acreditar nisso.

Essa descrença no futuro é fruto da cultura do imediatismo, um comportamento que tem raízes em nossas origens. Nunca sofremos com invernos rigorosos, terremotos ou grandes guerras. Para garantir a sobrevivência, bastava plantar 365 pés de mandioca. E talvez essa seja a nossa “maldição”!

Nos países do Hemisfério Norte, onde há neve e guerras, as pessoas precisam desenvolver estratégias de sobrevivência; pensando e decidindo racionalmente, desenvolvem naturalmente uma cultura de planejamento no longo prazo. Não por acaso, são sociedades mais ricas do que nós.

O pensamento a longo prazo oferece mais soluções e oportunidades do que o imediatismo. Em clima de urgência, não temos controle do processo decisório e fazemos más escolhas.

A cultura do imediatismo molda nossas crenças negativamente, e passamos a desacreditar em dias melhores. Simplesmente nos contentamos em trocar o banquete de um futuro brilhante por migalhas no presente.

Hoje, no Brasil, a educação é, de longe, a maior vítima do imediatismo, pois exige 10 ou 15 anos de sacrifícios contínuos antes que tenhamos a chance de desfrutar dos primeiros benefícios por ela proporcionados.

Sem educação de qualidade, não há ganhos de produtividade; sem eles, não há crescimento

econômico ou aceleração sustentável de prosperidade.

O imediatismo nos leva a sermos exportadores de commodities, ao invés de pensarmos neste processo estrategicamente.

Somos os maiores exportadores mundiais de mais de uma dezena de commodities, tais como: grãos, açúcar, café, carnes, fumo e celulose. Se agregássemos valor a estas mercadorias e aos recursos turísticos naturais inigualáveis que temos, essa mudança dobraria nosso PIB em 20 anos.

Para tal, teríamos que acrescentar 2 a 3 milhões de técnicos à nossa força de trabalho. Isso requer aumento do desempenho educacional.

Somos um dos últimos grandes países que ainda não passou pelo ciclo de crescimento educacional. Os países que passaram pelo ciclo ganharam aproximadamente 25 anos de crescimento de 5% ao ano, apenas devido aos ganhos de produtividade.

Estudos americanos indicam que 80% dos nossos estudantes não atingem o nível básico do PISA em leitura e matemática. Se atingíssemos esse patamar, acrescentaríamos US\$ 27 trilhões à nossa economia até o fim deste século.

Precisamos começar a alinhar os interesses imediatistas dos nossos estudantes com os interesses de longo prazo do nosso potencial econômico. Nem que seja pagando para que tirem melhores notas!

\*Thaís Vieira de Souza é autora de “A Maldição da Mandioca”, uma ficção econômica que reflete sobre o futuro do país e analisa as dificuldades culturais que impedem o desenvolvimento do Brasil.

Publicado por LC Benedito & Vicenzotti Ltda. - CNPJ: 68.282.656/0001-88  
Diretor Geral: Luis Carlos Benedito - Fundação: 02/04/1999

Atendimento:  
Comercial (19) 99685-4255  
Email: comercial@lclider.com.br

Redação (19) 99773-8364  
Email jornalismo@jornaloregional.net

COLABORADORES:

O Regional abre espaço para os interessados em publicar seus artigos. Entre em contato pelo email: jornalismo@jornaloregional.net Os artigos publicados neste jornal são de total responsabilidade de seus autores e não refletem a opinião deste jornal. O Jornal O Regional se reserva ao direito de selecioná-los para publicação e fazer adequações à linha editorial. As correspondências sem identificação completa serão desconsideradas.

# Assembleia do Sicredi reúne associados em Santo Antônio de Posse e destaca participação nas decisões



Da Redação

A Assembleia 2026 do Sicredi reuniu associados das agências de Santo Antônio de Posse e

Veiling na noite de 25 de março, em um encontro marcado pela participação ativa dos cooperados e pela apresentação dos resultados e perspectivas

da instituição.

O evento, realizado em Santo Antônio de Posse, destacou a importância das assembleias dentro do modelo de cooperativismo financeiro, que tem como base a gestão democrática e a participação direta dos associados nas decisões estratégicas. Durante a reunião, foram apresentados os resultados do último exercício, além das projeções e investimentos previstos para os próximos anos.

De acordo com o presidente da Sicredi Campos Gerais, Márcio Zwi-

rewicz, as assembleias são fundamentais para o fortalecimento da cooperativa. “É nesse momento que os associados exercem, na prática, o seu papel de sócios, acompanhando resultados e participando das decisões que orientam os rumos do negócio”, destacou.

A cooperativa registrou mais um ano de crescimento, alcançando resultados históricos e mantendo uma trajetória de evolução contínua. Parte desses resultados será destinada aos associados, reforçando o di-

ferencial do modelo cooperativista, no qual os recursos retornam para a própria comunidade.

Além da distribuição de resultados, o Sicredi também prevê investimentos em ações sociais, educacionais e culturais, fortalecendo o desenvolvimento regional. A atuação da cooperativa contribui diretamente para a economia local, incentivando o empreendedorismo, gerando empregos e mantendo os recursos financeiros circulando na própria região.

Outro ponto destaca-

do durante a assembleia foi o plano de expansão da instituição, com novas unidades previstas em cidades da região, ampliando o acesso aos serviços financeiros e fortalecendo a presença da cooperativa.

A assembleia reafirmou o compromisso do Sicredi com a transparência, a proximidade com os associados e o desenvolvimento sustentável das comunidades, consolidando o cooperativismo como um modelo que une crescimento econômico e impacto social.

# Santo Antônio de Posse recebe mutirão de castração com apoio de deputado e vereador

Ação ocorrida nesta quinta-feira amplia o acesso à castração e reforça medidas de saúde pública e bem-estar animal no município

O vereador Guilherme, do Podemos, promoveu nesta quinta-feira, 26 de março, um mutirão de castração de cães e gatos em Santo Antônio de Posse, com apoio do deputado estadual Ricardo França, também do Podemos, e da Prefeitura Municipal, sob gestão do prefeito Ricardo Cortez. A ação aconteceu na

quadra da Escola Municipal Augusto Coelho e reuniu moradores em busca do atendimento para os animais.

A iniciativa foi apresentada como uma medida de apoio à causa animal e também de contribuição à saúde pública, ao facilitar o acesso da população à castração e colaborar para o controle da presença de animais nas ruas.

De acordo com o vereador Guilherme, o mutirão tem impacto importan-

te para o município por atender famílias que, muitas vezes, não conseguem arcar com o custo do procedimento. Segundo ele, a ação contribui para reduzir o número de animais soltos e fortalece o trabalho voltado à causa animal em Santo Antônio de Posse.

O deputado estadual Ricardo França destacou que incluiu o município em um circuito de ações de castração realizado em diferentes cidades do estado. Ele afirmou que o interior precisa ser con-

templado por esse tipo de iniciativa e ressaltou que o mandato já destinou recursos expressivos para a causa animal em São Paulo.

Logo em seguida, o prefeito Ricardo Cortez ressaltou a importância do mutirão como reforço ao trabalho já desenvolvido pela administração municipal. Segundo ele, a cidade já realiza castrações regularmente, centralizou o atendimento para facilitar o acesso da população e vê na ação uma forma de acelerar a



redução da demanda existente no município.

Segundo os organizadores, o projeto também oferece estrutura para o pós-operatório, incluindo a roupa cirúrgica necessária aos animais atendidos.

A expectativa é de que novas ações semelhantes possam ser realizadas futuramente, ampliando o atendimento à população e fortalecendo as políticas de proteção animal em Santo Antônio de Posse.

# Mogi Mirim abre inscrições para o 5º Festival de Teatro Cenas Curtas

Evento será realizado em junho e premiará os melhores grupos e apresentações no Teatro Municipal

A Prefeitura de Mogi Mirim, por meio da Secretaria de Cul-

tura, abriu as inscrições para o 5º Festival de Teatro “Cenas Curtas” 2026. A iniciativa tem como objetivo valorizar a produção teatral e incentivar a participação de artistas e grupos em uma grande celebração da

arte cênica.

As apresentações acontecerão nos dias 5 e 6 de junho, no Teatro Municipal “Sebastião Tórdelegatti”, localizado no Centro Cultural. O festival reunirá talen-

tos locais e regionais, oferecendo espaço para a criatividade e expressão artística.

Os participantes concorrerão a premiações que variam de R\$ 600 a R\$ 1.200, contemplando cate-

gorias como melhor cena e melhor grupo em cena. As inscrições seguem abertas até o dia 4 de maio e devem ser realizadas por um responsável maior de 18 anos, por meio de link disponibilizado pela Secreta-

ria de Cultura.

O festival reforça o compromisso do município com o fortalecimento da cultura e o incentivo às artes, promovendo o acesso e a valorização do teatro.

# Itapira recebe profissionais da região para curso de educação permanente em saúde mental

A Secretaria Municipal de Saúde de Itapira deu início nesta segunda-feira, 23, a uma qualificação dos profissionais de saúde mental do município e da região. O primeiro encontro presencial do curso ‘Nós na Rede - Educação Permanente para a Rede de Atenção Psicossocial no SUS’, realizado na

sala de reuniões do Hospital Municipal, marcou o começo de uma formação que se estende até junho, totalizando 63 horas em formato híbrido, com aulas presenciais e a distância. O município foi selecionado como referência regional para receber profissionais da Baixa Mogiana nos en-

contros presenciais, um reconhecimento à estrutura e ao papel que Itapira desempenha na rede de saúde mental da região.

O Nós na Rede é uma iniciativa do Ministério da Saúde, desenvolvida em parceria com a Fundação Oswaldo Cruz (FioCruz/Brasília), as Escolas Técnicas do SUS

e as Escolas de Saúde Pública. O projeto tem como objetivo fortalecer a Rede de Atenção Psicossocial (RAPS) por meio da educação permanente de trabalhadores da saúde, com foco na atenção integral a pessoas em sofrimento mental, em conflito com a lei, e que fazem uso prejudicial de ál-

cool e outras drogas.

As aulas têm como educadora Luciane Dias, assistente social, historiadora, especialista em Gestão do SUAS, ex-diretora do CRESS SP - Seccional São José dos Campos (2020-2023), trabalhadora do SUS na área de saúde mental, educadora da FioCruz e mestrandia em

Interdisciplinaridade e Saúde Coletiva pela USP.

Participaram desse primeiro encontro profissionais das UBSs (Unidades Básicas de Saúde), CAPS (Centro de Atenção Psicossocial) AD e II, Ambulatório de Saúde Mental Infanto-Juvenil e do Hospital Municipal de Itapira.

# Inscrições abertas para a Corrida do Rei 2026

De Holambra

Já estão abertas as inscrições para a Corrida do Rei 2026, uma das mais concorridas e charmosas provas de pedestrianismo do interior do Estado de São Paulo. A prova será realizada no dia 26 de abril, com largada às 7h, no Moinho Povos Unidos, reunindo profissionais e amadores, em uma experiência que une esporte, turismo e cultura. O cadastro deve ser feito on-line, pelo link: <https://>

[www.ticketsports.com.br/e/corridadorei2026](http://www.ticketsports.com.br/e/corridadorei2026), e as vagas são limitadas.

Os participantes poderão escolher entre duas modalidades: corrida de 7 quilômetros e caminhada de 4 quilômetros, em percursos que passam pelos principais cartões postais do município. Ao final da prova, os participantes poderão aproveitar o já tradicional bolo oferecido no evento.

De acordo com o organizador Rodrigo Pochmann, da em-

presa Partiu Corrida, os atletas poderão optar por três tipos de kits: o Kit Partiu, com número de peito, chip de cronometragem e medalha de participação; o Kit Atleta, que inclui camiseta comemorativa laranja, além dos itens básicos; e o Kit Premium, que acrescenta boné exclusivo ao kit completo.

A premiação contempla os cinco primeiros colocados nas categorias geral masculino e feminino, além de premiação para pessoa com

deficiência, melhor atleta local, maior grupo inscrito e uma lembrança exclusiva e especial para os 30 atletas mais rápidos na prova de 7 quilômetros.

Ainda segundo Rodrigo, moradores de Holambra que possuem Cartão Cidadão têm direito a 50% de desconto na inscrição, conforme legislação municipal. “Para garantir o benefício, é necessário entrar em contato com a organização por meio do núme-

ro (19) 99208-4324, cadastrado no WhatsApp, e solicitar o cupom”, disse. “O desconto é em relação ao valor integral do 4º lote e não incide sobre preços promocionais, não sofrerá variação com o decurso do tempo ou com o aumento de preço dos lotes”, explicou.

“A Corrida do Rei é uma oportunidade de integrar esporte, cultura e turismo em um só evento, valorizando nossas tradições e proporcionando um momento

único para moradores e visitantes”, destacou a diretora municipal de Turismo e Cultura, Alessandra Caratti.

A Corrida do Rei faz parte da programação do Mês do Rei, que celebra o Koningsdag, uma das mais importantes festividades da cultura holandesa. Mais informações sobre a programação poderão ser conferidas no portal oficial da Prefeitura e nas redes sociais ao longo dos próximos dias.




  
**MEC**

A UniFAJ oferece cursos pensados para a prática profissional

Conheça os cursos de Pós-graduação

Especializações alinhadas ao mercado


  
 UniFAJ
   
 Centro Universitário de Jaguariúna

Inscreva-se




  
 Tratterie
   
 gastronomia internacional

**Restaurante**  
 Restaurante à la carte no centro de Holambra, com jardins, terraço, amplo estacionamento, ambiente aconchegante e familiar

**Pratos Executivos**  
 Pratos executivos no almoço de segunda a sexta-feira

**Cozinha Internacional**  
 Cardápio cuidadosamente elaborado com o melhor da cozinha internacional

**Eventos**  
 Contrate nossos serviços para sua chácara, residência ou empresa (até 250 pessoas)

**Cardápio de verão**

Venha conhecer nosso cardápio especial!



ABADEJO TROPICAL



PRIME RIB AO GORGONZOLA



LAGOSTA MARISCADA



SALMÃO VERÃO

Horário de funcionamento Segunda a quinta feira das 11:30 às 15:30  
 Sexta feira a domingo e feriados das 11:30 às 16:00 hrs

Informações e Reservas  
 (19) 99188.8927 | Rua Camélias, 317 - Centro Holambra-SP | @tratterieholandesa



**27 e 28 DE MARÇO**

**ENTRADA GRATUITA**

Espetáculo
   
**A PAIXÃO DE CRISTO**
  
 JAGUARIÚNA

**Luz que ilumina o caminho**

Horário: **19h30**  
 Local: **Fazenda da Barra**


  
**JAGUARIÚNA**
  
 PREFEITURA

Secretaria Municipal de Cultura

 /prefeituradejaguariuna

# Espetáculo 'A Paixão de Cristo' continua nesta sexta-feira e sábado na Fazenda da Barra

De Jaguariúna

A estreia do espetáculo "A Paixão de Cristo" de Jaguariúna foi nesta quinta-feira, dia 26 de março. As apresentações continuam na sexta-feira e no sábado,

dias 27 e 28. Neste ano, o evento ganha um novo cenário: pela primeira vez, a encenação será realizada na Fazenda da Barra, trazendo uma proposta renovada para uma das atrações culturais mais

esperadas do calendário do município.

As sessões começam às 19h30, com abertura dos portões a partir das 18h30. A entrada é gratuita e aberta a toda a população.

A montagem reúne mais de 250 artistas de Jaguariúna e região, incluindo membros da comunidade e alunos da Escola das Artes de Jaguariúna. O tradicional espetáculo envolve atores, bailarinos,

músicos e equipe técnica em uma grande produção coletiva, destacando os talentos locais e fortalecendo a cultura da cidade.

Serviço  
Espetáculo: "A Pai-

xão de Cristo"

Datas: 26, 27 e 28 de março (quinta, sexta e sábado)

Horário: 19h30  
Abertura dos portões: 18h30

Local: Fazenda da Barra – Jaguariúna  
Entrada: Gratuita

## Secretaria de Cultura e Economia Criativa de Pedreira apresenta o espetáculo "A Paixão de Cristo: Aos olhos da Mãe"

De Pedreira

A cidade de Pedreira se prepara para mais uma edição emocionante da "Paixão de Cristo: Aos olhos da Mãe", uma narrativa sensível, que nos convida a acompanhar a história de Cristo pelo olhar de Maria, em uma experiência marcada por amor, coragem e entrega.

A encenação da "Paixão de Cristo" é uma tradição em Pedreira que reúne

centenas de pessoas. Nesta edição, a organização promete uma apresentação ainda mais emocionante, com cenários distintos e efeitos especiais práticos. A trilha sonora também será um destaque à parte, com músicas que ajudarão a transmitir toda a intensidade da história.

O espetáculo estará acontecendo nas dependências do Estádio Municipal Wanderlei José Vicen-

tini, a partir desta sexta-feira, dia 27, seguindo no sábado, dia 28 e encerrando no domingo, 29 de março, sempre a partir das 19h30.

Segundo informou a Secretária de Cultura e Economia Criativa Carina Galvão, o evento contará com a participação de atores, figurantes, alunos de escolas e academias de Arte e Dança, bailarinos e membros da comunidade social e

religiosa. "Além de seu valor cultural, a encenação da 'Paixão de Cristo' é uma oportunidade única para refletir sobre valores importantes como amor, solidariedade e respeito ao próximo", concluiu.

Fábio Polidoro, Prefeito de Pedreira, expressa com entusiasmo o compromisso da Administração Municipal em apoiar a realização da peça em Pedreira. "É uma honra poder celebrar a mensagem de amor

e esperança deixada por Jesus Cristo através desse espetáculo emocionante e comovente. Tanto os munícipes, quanto os visitantes estão convidados a participar deste evento cultural tão importante para a cidade, e aproveitar a oportunidade única de se conectar com a espiritualidade. A Administração Municipal está empenhada em fortalecer a cultura local e incentivar eventos como este, que têm

um impacto positivo na comunidade", ressaltou.

Os interessados em assistir ao espetáculo "Paixão de Cristo – Aos Olhos da Mãe", devem retirar seu ingresso na sede da Secretaria Municipal de Cultura e Economia Criativa, localizada na Rua Antônio Pedro, nº 744, Centro, ou com 1 hora de antecedência ao espetáculo no Estádio Municipal Wanderlei José Vicentini.



**Tratterie**  
gastromia internacional

**Restaurante**  
Restaurante à la carte no centro de Holambra, com jardins, terraço, amplo estacionamento, ambiente acolhedor e familiar

**Pratos Executivos**  
Pratos executivos no almoço de segunda a sexta-feira

**Cozinha Internacional**  
Cardápio cuidadosamente elaborado com o melhor da cozinha internacional

**Eventos**  
Contrate nossos serviços para sua chácara, residência ou empresa (até 250 pessoas)

### Cardápio de verão

Venha conhecer nosso cardápio especial!



**ABADEJO TROPICAL**



**PRIME RIB AO GORGONZOLA**



**LAGOSTA MARISCADA**



**SALMÃO VERÃO**

Horário de funcionamento Segunda a quinta feira das 11:30 às 15:30  
Sexta feira a domingo e feriados das 11:30 às 16:00 hrs

Informações e Reservas  
☎ (19) 99188.8927 📍 Rua Camélias, 317 - Centro Holambra-SP 📱 @tratterieholandesa



**HOLAMBRA**  
VIVA INTENSAMENTE ESSA APAIXONANTE EXPERIÊNCIA

*Visite*  
**HOLAMBRA**

Capital Nacional das Flores,  
a cidade mais holandesa do Brasil vai te surpreender!

[www.holambra.sp.gov.br](http://www.holambra.sp.gov.br)



**PREFEITURA DE HOLAMBRA**  
O TRABALHO CONTINUA



**PORTAL TURÍSTICO**



**MEMORIAL DO IMIGRANTE**



**BOULEVARD TURÍSTICO**



**PARQUE VAN GOGH**



**MOINHO POVOS UNIDOS**



**DECK DO AMOR**

**MEC**

A UniFAJ oferece cursos pensados para a prática profissional

Conheça os cursos de Pós-graduação

**Especializações alinhadas ao mercado**

**UniFAJ**  
Centro Universitário de Jaguariúna

**Inscreva-se**



# Cerest de Amparo é um dos melhores do Brasil

De Amparo

O Cerest – Centro de Referência de Saúde do Trabalhador de Amparo é referência nacional e estadual, de acordo com o Painel de Planos de Saúde, do Governo Federal.

O Cerest de Amparo fechou o ranqueamento com 160 pontos e é o terceiro melhor equipamento do Estado de São Paulo, entre 42 Cerests e o quinto melhor do Brasil, entre 227 localidades que possuem o centro.

Os Cerest são ser-

viços especializados, de abrangência estadual, regional ou municipal, que articulados à Rede de Atenção à Saúde (RAS), desenvolvem ações de assistência especializada e vigilância em saúde do trabalhador, com o objetivo de reduzir a morbimortalidade entre os trabalhadores(as), provenientes dos ambientes e processos de trabalho.

O Painel dos Cerests tem o objetivo de oferecer uma visão abrangente da distribuição geográfica dos Cerest, detalhando o

número de profissionais qualificados em cada unidade, destacando a capacidade e competência técnica, disponibilizando informações de contato com o intuito de facilitar a interação entre os usuários e a rede. Além disso, oferece acesso direto a informações legais, incluindo links para portarias de habilitação que regulamentam o funcionamento dos Cerest.

Com uma trajetória de aperfeiçoamento contínuo desde sua inauguração em 2004, para

promover e proteger a Saúde dos Trabalhadores, atuando na prevenção e recuperação das doenças relacionadas ao trabalho e em ações de vigilância em saúde do trabalhador.

A equipe do Cerest, composta por profissionais qualificados, que integram a rede de atenção à Saúde buscando parcerias com outros serviços de saúde para garantir o atendimento integral aos trabalhadores. A parceria com o Ministério Público do Trabalho de Campinas reforça o

compromisso da unidade com a saúde e segurança dos trabalhadores.

Com uma área de abrangência que inclui 16 municípios, o Cerest de Amparo desempenha um papel fundamental na proteção da saúde e segurança dos trabalhadores da região.

A equipe é formada pela diretora de Vigilância à Saúde: Adriana Gomes Concimo, cordenador: Paulo Dorigatti, médica: Dra. Matilde Barbosa Tellini, psicóloga: Camila do Nascimento, enfermeira: Tais

Padula, técnica de enfermagem: Silvana Aparecida Glória, técnico de Segurança do Trabalho: João Bartolomeu Panegas-si, auxiliar administrativo: Nádia Nascimento Del Tedesco e Lucila de Castro, e auxiliar de serviço: Carmen Sibinelli Paggotto.

O Cerest Amparo está localizado na Rua Gustavo de Souza, 47 – Ribeirão – Telefone (19) 3808-7840 – Horário de funcionamento de Segunda a Sexta-feira das 7h às 17h.

## Fundo Social de Itapira recebe veículo zero-quilômetro do Governo do Estado

De Itapira

O Fundo Social de Solidariedade de Itapira recebeu nesta segunda-feira, 23, um veículo utilitário de carga zero-quilômetro do Governo do Estado de São Paulo. A entrega aconteceu em cerimônia realizada no Palácio dos Bandeirantes, na capital, que também celebrou os 58 anos de atuação do Fundo Social de São Paulo e marcou a distribui-

ção de 350 veículos a municípios paulistas.

O prefeito Toninho Bellini e a primeira-dama e presidente do Fundo Social de Solidariedade de Itapira, Marina Clara Godoy Nicolai, estiveram presentes na solenidade e receberam as chaves do veículo das mãos do governador Tarcísio de Freitas e da primeira-dama do Estado e presidente do Fundo Social de São Paulo,

Cristiane Freitas.

“No trabalho assistencial, a logística faz toda a diferença e este veículo chega para nos permitir atuar com muito mais agilidade em todos os cantos do município”, declarou a presidente do Fundo Social de Solidariedade de Itapira, Marina Clara Godoy Nicolai. “Agradeço ao Governo do Estado pela iniciativa e pelo reconhecimento do trabalho que o nosso

Fundo Social realiza. Com mais essa estrutura, poderemos chegar mais longe e atender ainda mais pessoas com eficiência e agilidade”, completou o prefeito Toninho Bellini.

O utilitário entregue tem capacidade mínima de 810 quilos e é personalizado com a identidade visual do Fundo Social, do Governo do Estado e da Prefeitura de Itapira. Cada veículo foi entregue com

tanque cheio, placa oficial e as três primeiras revisões garantidas. Destinado ao uso operacional, o veículo vai apoiar o trabalho cotidiano do Fundo Social de Itapira no transporte de cestas básicas, doações e materiais de campanhas assistenciais, ampliando a capacidade de atendimento às famílias, especialmente em áreas rurais e regiões de difícil acesso. A distribuição consi-

derou critérios técnicos, com prioridade aos municípios de menor população e estrutura operacional mais limitada.

O Fundo Social de Solidariedade de Itapira está localizado na Rua Francisco de Paula Moreira Barbosa, nº 240, Centro. O telefone para contato é o (19) 3863.0929 e o atendimento é de segunda a sexta-feira das 8h00 às 11h30 e das 13h00 às 17h30.

## Escolas Municipais de Pedreira recebem do Governo do Estado o “Prêmio Excelência Educacional – Alfabetiza Juntos SP”

De Pedreira

O Governo de São Paulo anunciou na terça-feira, 17 de março, durante solenidade realizada no Memorial da América Latina, na capital, as 411 cidades paulistas que alcançaram as metas de alfabetização em 2025. O Prêmio Excelência Educacional faz parte do Programa Alfabetiza Juntos SP e reconhece o desempenho das redes municipais no Sistema de Avaliação de Rendimento Escolar do Estado de São Paulo - SARESP.

Pedreira esteve representada pelo Prefeito Fábio Polidoro, Vice-prefeita Magda Bellix e pela Secretária Municipal de Educação Mariangela Rodrigues, que receberam o “Prêmio Excelência Educacional” das mãos do Governador Tarcísio de Freitas.

“Você não chega ao topo de uma escada sem subir o primeiro degrau. E o primeiro degrau está aqui. Se investirmos na fluência leitora e na alfabetização na idade certa, essa base vai facilitar os desafios que temos hoje,

como o combate à defasagem e à evasão escolar. Quando chegarem ao Ensino Médio, esses alunos serão completamente diferentes, performando muito mais e topando novos desafios. Vamos pregar esses estudantes com ferramentas para eles crescerem. Teremos, lá na frente, pessoas muito bem-sucedidas e bem formadas, com competências importantes nesse mundo em rápida transformação”, afirmou durante seu discurso o Governador Tarcísio de Freitas.

Nesta segunda edição, 1.111 escolas municipais foram premiadas. O cálculo é feito a partir do Índice de Excelência Educacional (IEE), tabulado com as médias de proficiência em língua portuguesa e matemática do 2º e 5º anos do Ensino Fundamental no SARESP e de fluxo escolar (as taxas de aprovação, reprovação e evasão). Cada escola tem uma meta individual e são considerados como critérios a evolução das notas, complexidade da unidade, número de alunos, vulnera-

bilidade social e se adota o modelo de tempo integral.

As unidades que alcançaram as metas recebem R\$ 100 por estudante matriculado. Neste ano, o governo de São Paulo destinou R\$ 32,5 milhões para o Prêmio.

Todas as escolas municipais de Ensino Fundamental de Pedreira foram premiadas, sendo: Escola Professor Arnaldo Rossi; Escola Professora Maria Helena Ferraresso Armigliato; Escola Professor José Jurandy Piva; Escola Humberto Piva; Escola Dou-

tor Airton Policarpo; Escola Professora Zulmar Deoclécia Pintor Bernardes e Escola Professora Maria Elisa Vicentin Pintor.

Além do Prêmio Excelência Educacional, o Programa Alfabetiza Juntos SP também apoia as secretarias municipais no atingimento dos índices de leitura dos estudantes do 2º ano do Fundamental. Até o fim deste ano, a meta do Governo de São Paulo é assegurar que 90% das crianças saibam ler e escrever aos 7 anos de idade.

## Prefeitura inicia treinamento de novos guardas municipais em Artur Nogueira

De Artur Nogueira

A Prefeitura de Artur Nogueira, por meio da Secretaria de Segurança, iniciou nesta semana o treinamento dos novos Guardas Municipais convocados por concurso público. A capacitação marca mais um passo importante para a ampliação do efetivo e o fortalecimento da se-

gurança no município.

Nesta segunda-feira (23), os novos agentes participaram de aula teórica ministrada pelo secretário de Segurança, Roberto Daher. Durante o encontro, foram abordados temas como a história da Guarda Civil Municipal (GCM), o papel constitucional e infraconstitucional da corporação, além da

Lei Complementar nº 668/2021, que trata do plano de cargos e carreiras da GCM.

O treinamento também contou com a participação de Rielí, que falou sobre o processo de criação da GCM de Artur Nogueira, instituída em outubro de 1980. A presença dele também teve caráter simbólico, como forma de reconhecimento à

sua contribuição para a história da corporação.

Já na manhã desta terça-feira (24), os agentes participaram de atividades práticas, incluindo Ordem Unida e Educação Física, sob orientação do comandante Fantini, do inspetor Carneiro e do GCM Durval. No período da tarde, o cronograma seguiu com

instruções sobre normas procedimentais, conduzidas pelo subcomandante Heder e pelo corregedor Ortiz.

O prefeito Lucas Sia (PL) destacou o reforço no efetivo e a importância da preparação dos novos agentes para a atuação nas ruas. “Segurança se faz com presença, preparo e compromisso. Esses novos guardas chegar

para cuidar da nossa cidade e das pessoas, reforçando um trabalho sério que já está em andamento”.

A Prefeitura reforça que o treinamento seguirá nos próximos dias, com conteúdos teóricos e práticos, preparando os novos agentes para atuarem de forma eficiente e integrada na segurança pública do município.

# Educação recebe premiação nacional do Selo Ouro durante cerimônia em Brasília



De Mogi Guaçu

A premiação da 2ª edição do Selo Ouro do Compromisso Nacional Criança Alfabetizada (CNCA) aconteceu nesta segunda-feira, 23 de março, em Brasília (DF). Mogi Guaçu esteve presente novamente

e, assim, reafirmou sua posição de referência na educação do ensino básico ao conquistar, pelo segundo ano consecutivo, o Selo Ouro, que é uma iniciativa do Ministério da Educação (MEC).

O presidente da Re-

pública, Luiz Inácio Lula da Silva, e o ministro da Educação, Camilo Santana, participaram da premiação, assim como o secretário municipal da Educação, Paulo Paliari. Foram condecorados com o Selo Ouro, 11 Estados e 2.274 municípios brasileiros.

Com 138 pontos de um total de 150, o município superou o seu desempenho de 2024 e, assim, a rede municipal atingiu a classificação máxima estabelecida pelo Governo Federal. No Estado de São Paulo, entre 556 redes inscritas, apenas 279 municípios alcançaram a cate-

goria Ouro.

Nesse cenário, Mogi Guaçu integrou um grupo seleto que se destacou pela eficiência na gestão educacional e pelo compromisso com o direito de cada criança a leitura e a escrita na idade adequada. “O objetivo do selo é garantir a alfabetização de todas as crianças brasileiras até o final do 2º ano do Ensino Fundamental, etapa decisiva para o desenvolvimento acadêmico. E reconhece ainda o trabalho das redes públicas que asseguram a alfabetização desses estudantes nessa etapa

precisamente”, contou o secretário da Educação, Paulo Paliari.

Em Mogi Guaçu, cerca de 1.450 estudantes de 25 unidades da rede, incluindo Escolas Municipais de Ensino Fundamental (EMEFs), Escolas Municipais de Ensino Básico (EMEBs) e a Fundação Educacional Guaçuana (FEG), participaram da avaliação. Ao todo, foram avaliadas 67 turmas do 2º ano da educação básica, que foram compostas por crianças com idade entre 7 e 8 anos.

Paulo Paliari dis-

se que o resultado demonstra o compromisso com uma educação pública de qualidade, que é baseada em práticas eficazes, dedicação e inovação. “A conquista mostra a prioridade com a educação em Mogi Guaçu e evidencia que planejamento, investimento e dedicação das equipes escolares são pilares fundamentais para a construção de uma base sólida de aprendizado. Estamos no caminho certo! Parabéns para todas as equipes técnicas, gestores e professores da rede municipal envolvidos nesse processo”, concluiu.

## SAAE planeja substituir quase 50 km de redes de água para reduzir perdas no sistema de abastecimento

De Mogi Mirim

O SAAE (Serviço Autônomo de Água e Esgotos) de Mogi Mirim planeja substituir 49,9 quilômetros de redes de abastecimento de água em diversos pontos do município como parte do Programa de Controle de Perdas no sistema de distribuição. A iniciativa tem como objetivo modernizar a infraestrutura de abastecimen-

to e reduzir vazamentos provocados pelo desgaste das tubulações mais antigas.

A obra prevê a substituição de redes de cimento amianto e ferro fundido, materiais predominantes nos bairros mais antigos da cidade. Após décadas de uso, essas tubulações apresentam maior vulnerabilidade a rompimentos, aumento nos custos de manutenção e impactos

na eficiência do sistema de abastecimento.

O diagnóstico das áreas prioritárias foi realizado a partir de estudo técnico desenvolvido pela empresa EDS Engenharia Ltda., responsável pelo estudo de setorização municipal. As novas redes serão implantadas com tubulações de PEAD (Polietileno de Alta Densidade), material que oferece maior resistência, durabilidade

e segurança operacional.

Ao todo, 19 setores de abastecimento deverão receber as melhorias previstas no planejamento. Desses, dois já estão em fase final de processo licitatório, enquanto outros dois projetos estão em análise junto ao Fehidro (Fundo Estadual de Recursos Hídricos) para captação de recursos destinados à execução das obras.

A substituição das re-

des integra um conjunto de ações estruturantes planejadas pela autarquia para aumentar a eficiência do sistema de abastecimento. Entre as medidas previstas também está a instalação de macromedidores de vazão nos setores de abastecimento, equipamentos que permitirão monitorar o volume de água distribuído com maior precisão e facilitar a identificação de

perdas, além de válvulas redutoras de pressão na rede de distribuição que possuem a função de evitar pressões muito alta na rede.

Com essas iniciativas, o SAAE pretende reduzir o índice de perdas de água no município para 25% até 2032, ampliando a eficiência operacional do sistema e fortalecendo a segurança hídrica para a população.

## Mogi Guaçu inicia campanha de vacinação contra a gripe para os grupos prioritários no sábado, dia 28

De Mogi Guaçu

A Secretaria Municipal de Saúde vai aderir no próximo sábado, 28 de março, a Campanha Nacional de Vacinação contra a Influenza (gripe) para os grupos prioritários. A ação, que será alinhada com a mobilização do Ministério da Saúde, vai marcar o Dia D de imunização em todo o Brasil. O objetivo é ampliar a cobertura vacinal, especialmente entre os grupos mais vulneráveis com o objetivo de

reduzir os casos graves, internações e mortes provocadas pelo vírus da gripe.

Neste Dia D, a vacinação ocorrerá das 8h às 13h em cinco Postos de Saúde, sendo eles as Unidades de Saúde da Família (USFs) de Martinho Prado Júnior, Chácaras Alvorada e Santa Cecília. E ainda nas Unidades Básicas de Saúde (UBSSs) Zani-boni I e Centro de Saúde. A estratégia pretende facilitar o acesso da população prioritária logo no início da cam-

panha.

Entre os indivíduos que pertencem aos grupos prioritários estão crianças entre seis meses e menores de seis anos, gestantes e puérperas (até 45 dias após o parto), idosos com idade a partir de 60 anos, profissionais de saúde e da educação, além de pessoas com comorbidades, como diabetes, doenças cardíacas e respiratórias, imunossupressão e obesidade.

Também fazem parte do público-alvo os indígenas, adolescentes

e jovens em medidas socioeducativas, pessoas privadas de liberdade, profissionais das forças de segurança e salvamento, caminhoneiros e trabalhadores do transporte coletivo rodoviário.

A coordenadora de vacinação de Mogi Guaçu, a enfermeira Luciana Leinatti, comentou sobre a importância da adesão à campanha. “Esta é a melhor forma proteção individual e coletiva, principalmente diante da maior circulação do vírus em

períodos mais frios do ano”, disse.

Para receber a dose, é necessário comparecer a uma unidade de saúde munido de documento de identidade com foto e, especialmente do CPF, além da carteira de vacinação.

“A expectativa é de que a mobilização contribua para elevar os índices de cobertura vacinal em Mogi Guaçu, para fortalecer a prevenção e, assim, diminuir os impactos da Influenza na rede pública de saúde”, falou.

Rede

A partir de segunda-feira, 30 de março, a vacina estará disponível em todas as 21 Unidades Básicas de Saúde (UBSSs), também voltada para o público prioritário. O horário de vacinação será de segunda à sexta-feira, das 8h às 11h e das 13h às 15h.

Horário de vacinação contra a Influenza (Gripe)

Segunda a sexta-feira das 8h às 11h e das 13h às 15h

## CÂMARAS DE CONSERVAÇÃO: Mogi Mirim continua recebendo investimentos do Ministério da Saúde

De Mogi Mirim

O Ministério da Saúde realizou, no último dia 19, a doação de câmaras de conservação destinadas às UBSSs (Unidades Básicas de Saúde) de Mogi Mirim. O primeiro lote, com quatro unidades, vai beneficiar os postos do Aterrado, Mogi Mirim II, Jardim Paulista e Maria Beatriz. Cada Câmara custou R\$ 15,7 mil e tem capacidade

para 300 litros a uma temperatura que pode variar entre 2°C e 8°C.

Na UBS do Aterrado, que já recebeu uma unidade, a técnica de enfermagem, Rose Pompeu, responsável pela sala de vacina e coleta de sangue, elogiou a chegada do novo equipamento. “Realmente é top de linha, com uma temperatura superestável”, observou. As novas câmaras são fabricadas pela

Nova Instruments, que também fornece esse tipo de equipamento para o Instituto Pasteur, Fundação Oswaldo Cruz, Instituto Adolfo Lutz, dentre outros.

As câmaras doadas a Mogi Mirim também possuem capacidade de manter vacinas e medicamentos conservados por mais de 72 horas em caso de queda de energia. Já por motivo de falha

do equipamento, ele é capaz de se comunicar com até nove números telefônicos diferentes para alertar sobre o problema.

TELEMEDICINA

A Prefeitura ainda recebeu do Ministério da Saúde um combo de equipamentos para reforçar a estrutura de atendimento da rede básica de saúde. São 72 itens, que serão distribuídos nas mesmas

UBSSs que receberão as câmaras de conservação. Entre os equipamentos doados estão um dinamômetro digital (avaliação de força muscular), desfibrilador automático, bisturi elétrico, dentre outros.

Outro destaque fica para o conjunto de aparelhos para o serviço de telemedicina que, em breve, será implantado no município, como otoscópio (diagnóstico de otite

e outras doenças do ouvido), espirômetro (avaliar a função respiratória), retinógrafo, para rastrear doenças oculares e eletrocardiograma, que proporciona um diagnóstico rápido de arritmias, infarto e outras cardiopatias. Todo esse combo de equipamentos custou cerca de R\$ 800 mil e os recursos são do PAC (Programa de Aceleração do Crescimento) do Governo Federal.

# Concurso de fotografia valoriza talentos locais e integra comemorações dos 149 anos de Mogi Guaçu



De Mogi Guaçu

O 11º Concurso de Fotografia Retratos de Nossa Terra se reafirma, mais uma vez, como um dos principais eventos de

valorização da identidade local. Integrando a programação do aniversário de 149 anos de emancipação político-administrativa de Mogi Guaçu, que será co-

memorado em 9 de abril, o concurso reúne olhares sobre a cidade e fortalece a conexão entre arte, memória e pertencimento.

Em 2026, o concurso totalizou a inscrição de 10 participantes, sendo oito na categoria adulta e dois na juvenil. A grande maioria é de Mogi Guaçu, com nove representantes, além de um concorrente de Campinas. Ao todo, foram inscritas 45 fotografias, das quais 37 foram selecionadas para a mostra oficial. Oito

imagens foram desclassificadas por não atenderem os critérios do edital, seja por não estarem associadas ao município ou por estarem fora do tema proposto.

O secretário interino de Cultura, Antonio Henrique Corsi, disse que a iniciativa celebra não apenas a técnica fotográfica, mas também a capacidade de capturar a essência do cotidiano guaçuano. “Os trabalhos destacam paisagens, personagens e cenas que traduzem a identida-

de cultural da nossa cidade, que foi fundada em 1877. Em 2026, Mogi Guaçu se aproxima de seu sesquicentenário, reforçando a importância de ações que preservem e divulguem sua história”, comentou ele.

A exposição das obras selecionadas será aberta ao público no período entre 7 de abril e 3 de maio, no hall de entrada do Centro Cultural, localizado na Avenida dos Trabalhadores, 2.651, no Jardim Camargo. Já a cerimônia de premiação,

com entrega de troféus para os vencedores e destaques do concurso, está marcada para o dia 15 de abril, uma quarta-feira, às 19h30, na sala de vídeo Célia Maria Stábile, no segundo piso do mesmo espaço cultural.

A avaliação das fotografias será feita por um corpo de jurados formado pelo produtor audiovisual Abdiel Moisés Pereira, o Bid; e pelos fotógrafos profissionais Fabrício Leme de Moraes e Marcos Antônio Dias Pereira.

## Luz, Cena... E Ação! Inscrições abertas para o 5º Festival de Teatro ‘Cenas Curtas’

De Mogi Mirim

Estão abertas as inscrições para o 5º Festival de Teatro “Cenas Curtas” de Mogi Mirim 2026, um espaço dedicado à criatividade, ao talento e à força do teatro. A iniciativa é uma promoção da

Prefeitura de Mogi Mirim, por meio da Secretaria de Cultura.

Grupos e artistas têm a oportunidade de apresentar suas cenas no palco do Teatro Municipal “Sebastião Tórdelegatti”, no Centro Cultural de Mogi Mi-

rim.

O festival tem como objetivo valorizar e incentivar a produção teatral, reunindo artistas e grupos em uma grande celebração da arte cênica.

Apresentações: 05 e 06 de junho

de 2026

Premiação:

1º Melhor Cena – R\$ 1.200,00  
2º Melhor Cena – R\$ 1.000,00  
3º Melhor Cena – R\$ 800,00  
Melhor Grupo em Cena – R\$ 600,00

Período de inscrições: De 24 de março a 04 de maio de 2026

As inscrições devem ser feitas pelo responsável do grupo, com idade mínima de 18 anos.

Inscrição via link

disponível na bio da Secretaria de Cultura

Regulamento completo: <https://drive.google.com/.../18aiK-ClKSmnjN57...>

Participe do 5º Festival de Teatro “Cenas Curtas” de Mogi Mirim.



Uma empresa  
Um dono  
Uma única  
anuidade

**Se você é titular único da sua empresa e paga anuidade de pessoa jurídica, você está isento como pessoa física.**

Mais praticidade para quem empreende. Menos burocracia no seu dia a dia.

CREA-SP

Evoluindo com você.

Saiba mais:



é do que você imagina

**CONFEA** Conselho Federal de Engenharia e Agronomia
**CREA-SP** Conselho Regional de Engenharia e Agronomia de São Paulo
**MÚTUA SP** Caixa de Assistência dos Profissionais do Crea

\*Válido a partir de janeiro de 2026.



Expo  
2026  
Guaçu

10 A 20 DE ABRIL

10.ABR

HUGO & GUILHERME

11.ABR

NATANZINHO LIMA

17.ABR

MAIARA & MARAISA

18.ABR

LAUANA PRADO & LIVINHO

20.ABR

PANDA

AVENIDA DO ASIL, AO LADO DO BUBUTI SHOPPING, MOGI GUAÇU/SP

**DEMONSTRAÇÃO DO RESULTADO DO PERÍODO**

0042 ASSOCIAÇÃO DE PAIS E AMIGOS DOS EXCEPCIONAIS DE MOGI GUACU

CNPJ: 46.400.180/0001-08

FOLHA: 000004

ENCERRADO EM: 31/12/2025

RECEITAS	
RECEITAS OPERACIONAIS	
ASSISTENCIA	
CONVÊNIOS	
CONS.MUNIC.ASSISTENCIAL SOCIAL - CMAS	1.255.656,00 C
FUNDO MUNIC DA ASSISTENCIA SOCIAL - FMAS	715.992,16 C
FUNDO MUN ASSISTENCIAL - FMAS	864.296,00 C
EMENDA FEDERAL	9.000,00 C
CONVÊNIOS	2.844.944,16 C
RECEITAS COM CONTRIBUIÇÕES	
CONTRIBUINTES - PESSOA FÍSICA	959.348,44 C
CONTRIBUINTES - PESSOA JURÍDICA	69.498,66 C
RECEITAS COM CONTRIBUIÇÕES	1.028.847,10 C
OUTRAS RECEITAS COM DOAÇÕES	
NOTA FISCAL PAULISTA	341.264,74 C
OUTRAS RECEITAS COM DOAÇÕES	341.264,74 C
RECEITAS BENEFICENTES	
DOAÇÕES OBTIDAS	9.529,41 C
RECEITAS BENEFICENTES	9.529,41 C
RECEITAS FINANCEIRAS	
DESCONTOS OBTIDOS	0,08 C
RENDIMENTO APLICAÇÃO	134.110,21 C
RECEITAS FINANCEIRAS	134.110,29 C
EDUCAÇÃO	
CONVÊNIOS	
SECRET.DE ESTADO DA EDUCAÇÃO	696.756,00 C
ENSINO BASICO AUTISTA FUNDEB CC 47661	510.954,40 C
ENSINO BASICO FUNDEB CC 40607	244.933,66 C
SECRET. DA FAZENDA E PLANEJAMENTO	300.000,00 C
CONVÊNIOS	1.752.644,06 C
SAÚDE	
CONVÊNIOS	
SECRETARIA SAUDE - ESTIMULAÇÃO PRECOCE	723.866,22 C
SECR MUNIC SAUDE - ESTIMULAÇÃO PRECOCE	792.602,85 C
SECRETARIA MUNIC SAUDE - FEDERAL	728.304,38 C
SECRETARIA DE ESTADO DA EDUCAÇÃO	767.229,90 C
CONVÊNIOS	3.012.003,35 C
RECUPERAÇÃO DE CUSTOS E DESPESAS	
RECUPERAÇÃO DE CUSTOS E DESPESAS	
RECUPERAÇÃO DE CUSTOS E DESPESAS	
BENZ MOVEIS E UTENSILIOS	29.990,00 C
RECUPERAÇÃO DE CUSTOS E DESPESAS	29.990,00 C
ISENÇÃO CONTRIBUIÇÕES SOCIAIS	
ISENÇÃO CONTRIBUIÇÕES SOCIAIS	
ISENÇÃO CONTRIBUIÇÕES SOCIAIS	1.052.351,00 C
ISENÇÃO CONTRIBUIÇÕES SOCIAIS	1.052.351,00 C
Total de RECEITAS	
	10.205.684,11 C
<b>(=) RECEITA LÍQUIDA</b>	
	<b>10.205.684,11 C</b>
CUSTOS	
CUSTOS PROJETOS /AGRO/CONVENIOS	
ASSISTENCIA	
CMAS-CONS.MUN.ASSIST.SOCIAL	
SALARIOS/ENCARGOS/BENEFICIOS	670.098,63 D
GÊNEROS ALIMENTÍCIOS	118.772,11 D
COMBUSTÍVEL	5.218,83 D
MATERIAIS DE CONSUMO	26.303,84 D
OUTROS SERVIÇOS DE TERCEIROS	337.310,21 D
UTILIDADE PUBLICA	3.477,03 D
LOCAÇÃO DE IMOVEIS	13.500,00 D
BENS E MATERIAIS PERMANENTES	168.900,00 D
CMAS-CONS.MUN.ASSIST.SOCIAL	1.343.580,65 D
AUTISTA ASSISTÊNCIA	
SALÁRIOS /ENCARGOS/BENEFÍCIOS	255.808,85 D
GENEROS ALIMENTICIOS	31.687,91 D
MATERIAL CONSUMO	11.833,03 D
UTILIDADE PUBLICA	765,63 D
OUTROS SERVIÇOS DE TERCEIROS	244.584,72 D
LOCAÇÃO DE IMOVEIS	15.000,00 D
AUTISTA ASSISTÊNCIA	559.680,14 D
EMENDA FEDERAL	
UTILIDADE PUBLICA	5.410,49 D
GENEROS ALIMENTICIOS	6.400,70 D
LOCAÇÃO DE IMOVEIS	44.500,00 D
LOCAÇÕES DIVERSAS	2.440,89 D
EMENDA FEDERAL	58.752,08 D
EMENDA SALAS	
OUTROS SERVICOS DE TERCEIROS	81.979,89 D
MOVEIS E UTENSILIOS	29.990,00 D
EMENDA SALAS	111.969,89 D
EMENDA MUNICIPAL 62/2024	
SALARIOS/ENCARGOS/BENEFICIOS	8.002,04 D
EMENDA MUNICIPAL 62/2024	8.002,04 D
EDUCAÇÃO	
SECR. DO ESTADO DE EDUCAÇÃO	
SALÁRIOS/ENCARGOS/BENEFÍCIOS	711.564,24 D
GASTOS ADMINISTRATIVOS	38.605,61 D
SECR. DO ESTADO DE EDUCAÇÃO	750.169,85 D
ENSINO BÁSICO AUTISTA MUNICIPAL	
SALÁRIOS /ENCARGOS/BENEFÍCIOS	936.447,94 D
UTILIDADES PÚBLICAS	1.689,36 D
OUTROS SERVIÇOS DE TERCEIROS	21.803,43 D
ENSINO BÁSICO AUTISTA MUNICIPAL	959.940,73 D
ENSINO BÁSICO AUTISTA FUNDEB	
SALÁRIOS /ENCARGOS/BENEFÍCIOS	285.487,51 D
OUTROS SERVIÇOS TERCEIROS	191.597,27 D
GASTOS ADMINISTRATIVOS	23.989,26 D
UTILIDADE PUBLICA	10.944,09 D
LOCAÇÕES DIVERSAS	3.977,81 D
ENSINO BÁSICO AUTISTA FUNDEB	515.995,94 D
ENSINO BASICO FUNDEB	
SALÁRIOS /ENCARGOS /BENEFÍCIOS	647.344,03 D
TELEFONE/ENERGIA ELÉTRICA/AGUA	5.716,02 D
GASTOS ADMINISTRATIVOS	6.137,25 D
SERVIÇOS DE TERCEIROS	2.735,98 D
SALARIO PSICOMOTRISTA	34.832,27 D
ENSINO BASICO FUNDEB	696.765,55 D
SAÚDE	
ESTIMULAÇÃO PRECOCE	
PRESTAÇÃO DE SERVIÇO	1.516.648,83 D
MATERIAL DE CONSUMO	5.974,30 D
UTILIDADE PUBLICA	1.729,02 D
ESTIMULAÇÃO PRECOCE	1.524.352,15 D
SECRETARIA SAUDE	
SERVICOS DE TERCEIROS	38.821,66 D
TAXA SOFTWARE	2,50 D
SALARIOS/ENCARGOS /BENEFICIOS	717.832,59 D
SECRETARIA SAUDE	756.656,75 D
Total de CUSTOS	
	7.285.865,77 D
<b>(=) SUPERÁVIT BRUTO</b>	
	<b>2.919.818,34 C</b>

ACORDOS TRABALHISTAS	52.049,14 D
GENEROS ALIMENTICIOS	11.150,73 D
CONVÊNIOS	59.041,19 D
FÉRIAS	167.071,59 D
13 SALARIO	250.742,10 D
DESPESAS COM PESSOAL	646.176,88 D
ENCARGOS COM PESSOAL	
F G T S	32.406,62 D
ENCARGOS COM PESSOAL	32.406,62 D
BENEFÍCIOS COM PESSOAL	
EXAMES MÉDICOS	16.500,00 D
VALE TRANSPORTE	1.610,27 D
TICKET ALIMENTAÇÃO	68.400,09 D
BENEFÍCIOS COM PESSOAL	86.510,36 D
PROV. TRABALHISTA COM PESSOAL	
FÉRIAS	28.990,03 D
PROV. TRABALHISTA COM PESSOAL	28.990,03 D
SERVIÇOS PRESTADOS PESSOA JURÍDICA	
SERV. PREST. PJ - LOCAÇÃO	7.536,24 D
SERV. PREST. PJ - ASSESSORIA	36.768,39 D
SERV. PREST. PJ - MONITORAMENTO	6.979,90 D
SERV. PREST. PJ - HONORÁRIOS CONTÁBEIS	20.113,40 D
SERV. PREST. PJ - TRANSPORTES	19.508,34 D
SERV. PREST. PJ - INFORMÁTICA	2.930,84 D
SERV. PREST. PJ - TREINAMENTOS	124.097,65 D
SERVIÇOS PRESTADOS PESSOA JURÍDICA	217.934,76 D
DESPESAS COM MANUTENÇÃO	
MATERIAIS PARA MANUTENÇÃO	265.299,08 D
SERVIÇOS PARA MANUTENÇÃO	5.903,90 D
MATERIAIS PARA REFORMA	462,99 D
BENS PEQUENO VALOR	540,00 D
DESPESAS COM MANUTENÇÃO	272.205,97 D
ASSOCIAÇÃO DE CLASSE	
CONSELHOS REGIONAIS SÃO PAULO	6.633,34 D
ASSOCIAÇÃO DE CLASSE	6.633,34 D
COMUNICAÇÃO	
INTERNET	240,00 D
TELEFONE	4.856,07 D
COMUNICAÇÃO	5.096,07 D
CONSUMO	
ÁGUA E ESGOTO	963,14 D
DESPESAS COM EVENTOS	31.493,51 D
ENERGIA ELÉTRICA	3.521,32 D
MATERIAL DE LIMPEZA	23.835,26 D
PRODUTOS DESCARTÁVEIS	28.816,15 D
REFEIÇÕES E LANCHES	11.216,48 D
CONSUMO	99.845,86 D
MANUTENÇÃO COM VEÍCULOS	
COMBUSTÍVEL E LUBRIFICANTES	10.727,84 D
SEGUROS VEÍCULOS	1.518,30 D
MANUTENÇÃO COM VEÍCULOS	12.246,14 D
DESPESAS GERAIS	
DEPRECIACÃO	19.766,77 D
DESPESA C/ VIAGENS	23.087,00 D
OUTRAS DESPESAS	213.587,02 D
MATERIAL GRÁFICO	450,00 D
MATERIAL PERMANENTE	3.019,00 D
ENCADERNAÇÕES/XEROX	68,30 D
PROPAGANDA/PUBLICIDADE	329,88 D
IMPOSTOS E TAXAS DIVERSAS	30.808,48 D
SEGUROS DIVERSOS	4.355,77 D
DESPESAS ACORDO	20.174,69 D
EVENTOS	28.050,00 D
BENS PERMANENTES	3.000,00 D
DESPESAS GERAIS	346.696,91 D
DESPESAS FINANCEIRAS	
TARIFAS BANCÁRIAS	812,24 D
JUROS PAGOS	10.201,64 D
MULTAS DIVERSAS	8.547,01 D
CORREÇÃO MONETARIA PASSIVA	2.437,92 D
DESPESAS FINANCEIRAS	21.998,81 D
EDUCAÇÃO	
DESPESAS COM PESSOAL	
AVISO PRÉVIO E INDENIZAÇÕES	4.222,08 D
SALÁRIOS	21.975,75 D
HORA EXTRA	6.174,47 D
DESPESAS COM PESSOAL	32.372,30 D
ENCARGOS COM PESSOAL	
F G T S	4.086,92 D
ENCARGOS COM PESSOAL	4.086,92 D
PROV. TRABALHISTA COM PESSOAL	
FÉRIAS	346,89 D
PROV. TRABALHISTA COM PESSOAL	346,89 D
CONSUMO	
MATERIAL DE LIMPEZA	4.342,35 D
MEDICAMENTOS/MATERIAL HOSPITALAR	915,90 D
CONSUMO	5.258,25 D
DESPESAS GERAIS	
DEPRECIACÃO	2.914,28 D
DESPESAS COM VIAGENS	1.220,00 D
DESPESAS GERAIS	4.134,28 D
SAÚDE	
DESPESAS COM PESSOAL	
SALÁRIOS	8.010,24 D
HORA EXTRA	154,43 D
DESPESAS COM PESSOAL	8.164,67 D
ENCARGOS COM PESSOAL	
F G T S	10.682,29 D
ENCARGOS COM PESSOAL	10.682,29 D
PROV. TRABALHISTA COM PESSOAL	
FÉRIAS	10.794,86 D
PROV. TRABALHISTA COM PESSOAL	10.794,86 D
CONSUMO	
SERVICOS PRESTADOS - PJ	126.991,88 D
CONSUMO	126.991,88 D
DESPESAS NAO OPERACIONAIS	
ASSISTENCIA	
OUTRAS DESPESAS	
MULTAS NÃO DEDUTÍVEIS	104,13 D
OUTRAS DESPESAS	104,13 D
DEVOLUÇÃO DE CONVÊNIOS	
DEVOLUÇÃO DE CONVÊNIOS	
DEVOLUÇÃO DE CONVÊNIOS	
DEVOL. CONVÊNIOS - SECT. ESTADO EDUCAÇ	84.604,21 D
DEVOL. CONVÊNIOS - DRADS	1.318,99 D
DEVOLUÇÃO PREF MUNICIPAL	4.025,56 D
DEVOL CONVENIO - SAUDE	670,84 D
DEVOLUÇÃO DE CONVÊNIOS	90.619,60 D
ISENÇÃO CONTRIBUIÇÕES SOCIAIS	
ISENÇÃO CONTRIBUIÇÕES SOCIAIS	
ISENÇÃO CONTRIBUIÇÕES SOCIAIS	1.052.351,00 D
ISENÇÃO CONTRIBUIÇÕES SOCIAIS	1.052.351,00 D
Total de DESPESAS	
	3.122.648,82 D
<b>(=) DÉFICIT OPERACIONAL</b>	
	<b>202.830,48 D</b>
Resultado Financeiro:	
Outras Receltas/Despesas:	
Participações e Contribuições:	
<b>(=) Total do DÉFICIT do Período:</b>	
	<b>202.830,48 D</b>

Reconhecemos a exatidão da presente demonstração encerrada em 31 de Dezembro de 2025 conforme documentação apresentada.

DOUGLAS WILLIAM DOS SANTOS  
FUNÇÃO: PRESIDENTE  
RG: 44.548.420-2  
CPF: 410.247.858-23

DANIELA CHRISTOFOLETTI A GARCIA  
FUNÇÃO: CONTABILISTA  
CPF: 102.032.358-27  
TC/CR: 1SP182407/O-8

## BALANÇO PATRIMONIAL

0042 ASSOCIACAO DE PAIS E AMIGOS DOS EXCEPCIONAIS DE MOGI GUACU

CNPJ: 46.400.180/0001-08

FOLHA: 000001

ENCERRADO EM: 31/12/2025

ATIVO			
ATIVO CIRCULANTE DISPONÍVEL			
APLICAÇÕES FINANCEIRAS			
APLIC. BRASIL 40607-4 (FUNDEB)		86.623,36 D	
APLIC. BRASIL 2713-8 - CMAS		176.766,58 D	
APLIC. BRASIL 2696-4 - FEDERAL		32.849,76 D	
APLIC. BRASIL 57282-9		14.041,27 D	
APLIC. BB REND FACIL 48860-7		33.214,64 D	
APLIC. BB RF CP AUTOMATICO 57879-7		139.020,08 D	
APLIC. BB RF CP AUTOMATICO 57878-9		83.251,74 D	
BB RF CP AUTOMATICO 48863-1		7.439,74 D	
BB RF CP AUTOMATICO 41020-9		39.632,36 D	
BB RF CP AUTOMATICO 47661-7		76.322,83 D	
APLI BB CDB 60073-3		144.753,45 D	
BB RF AUT 2698-0		28.261,07 D	
APLIC BRASIL 58701-X		9.198,99 D	
APLIC.BRASIL 59856-9		28.089,21 D	
APLIC BRASIL 600717		50.662,18 D	
	APLICAÇÕES FINANCEIRAS		950.127,26 D
VALORES REALIZÁVEIS A CURTO PRAZO			
ADIANTAMENTOS			
ADIANT. FÉRIAS		99.694,77 D	
	ADIANTAMENTOS		99.694,77 D
DESPESAS ANTECIPADAS			
IMPOSTOS A COMPENSAR			
INSS A COMPENSAR		2.212,65 D	
	IMPOSTOS A COMPENSAR		2.212,65 D
ATIVO NÃO CIRCULANTE INVESTIMENTOS			
PARTICIPAÇÕES SOCIETÁRIAS			
COOPERATIVA ASSOC. COM. INDL.		3.817,30 D	
	PARTICIPAÇÕES SOCIETÁRIAS		3.817,30 D
IMOBILIZADO ASSISTENCIA			
IMÓVEIS			
TERRENOS		8.750,00 D	
EDIFÍCIOS		120.539,54 D	
BENEFITÓRIAS EM IMÓVEIS		166.011,39 D	
	IMÓVEIS		295.300,93 D
INSTALAÇÕES			
EQUIPAMENTOS FISIOTERAPÊUTICOS		15.723,46 D	
EQUIPAMENTOS DIDÁTICOS		800,00 D	
	INSTALAÇÕES		16.523,46 D
MÓVEIS E UTENSÍLIOS			
MÓVEIS E UTENSÍLIOS		524.935,00 D	
	MÓVEIS E UTENSÍLIOS		524.935,00 D
VEÍCULOS			
VEÍCULOS		31.079,50 D	
	VEÍCULOS		31.079,50 D
COMPUTADORES E PERIFÉRICOS			
COMPUTADORES E PERIFÉRICOS		36.139,37 D	
	COMPUTADORES E PERIFÉRICOS		36.139,37 D
DEPRECIÇÃO ASSISTENCIA			
DEPREC. MÓVEIS UTENSÍLIOS		256.636,36 C	
DEPREC. EQUIPTOS FISIOTERAPÊUTICOS		15.490,75 C	
DEPREC. VEÍCULOS		31.079,50 C	
DEPREC. COMPUTADORS E PERIFÉRICOS		36.943,70 C	
DEPREC. EDIFÍCIOS		120.539,54 C	
DEPREC. EQUIPAMENTOS DIDÁTICOS		800,00 C	
	DEPRECIÇÃO ASSISTENCIA		461.489,85 C
IMOBILIZADO EDUCAÇÃO			
MÓVEIS E UTENSÍLIOS			
MÓVEIS E UTENSÍLIOS		1.802,63 D	
	MÓVEIS E UTENSÍLIOS		1.802,63 D
COMPUTADORES E PERIFÉRICOS			
COMPUTADORES E PERIFÉRICOS		7.781,24 D	
	COMPUTADORES E PERIFÉRICOS		7.781,24 D
DEPRECIÇÃO EDUCAÇÃO			
DEPREC. MÓVEIS E UTENSÍLIOS		1.802,63 C	
DEPREC. COMPUTADORES E PERIFÉRICOS		7.781,24 C	
	DEPRECIÇÃO EDUCAÇÃO		9.583,87 C
INTANGÍVEL ASSISTENCIA			
DIREITOS AUTORAIS			
SOFTWARE		5.001,65 D	
	DIREITOS AUTORAIS		5.001,65 D
AMORTIZACAO			
AMORT. SOFTWARE		5.001,65 C	
	AMORTIZACAO		5.001,65 C
<b>Total do ATIVO</b>			<b>1.498.340,39 D</b>
PASSIVO			
PASSIVO CIRCULANTE			
OBRIGAÇÕES A CURTO PRAZO			
FORNECEDORES			
AZEVEDO AUDITORES INDEPENDENTES S/S ME		10.500,00 C	
SALIX ALBA GERENCIAMENTO DE NEGÓCIOS LT		1.500,00 C	
ACTA DESENVOLVIMENTO SOCIAL E SERVIÇOS L		10.178,25 C	
EDSON OLIVEIRA PAROLIM		979,97 C	
JK MARTINS LTDA		149.920,00 C	
CLARO NXT TELECOMUNICAÇÕES		19,40 C	
	FORNECEDORES		173.097,62 C
OBRIGAÇÕES TRIBUTÁRIAS			
IMPOSTO RENDA RET. A RECOLHER		42,07 C	
ISS RETIDO A RECOLHER		13.069,53 C	
PIS/COFINS/CSLL RET. A RECOLHER		297,48 C	
	OBRIGAÇÕES TRIBUTÁRIAS		13.409,08 C
OBRIGAÇÕES SOCIAIS			
FGTS A RECOLHER		139.651,63 C	
INSS A RECOLHER		47.442,46 C	
INSS RETIDO S/ NOTA FISCAL		185,90 C	
	OBRIGAÇÕES SOCIAIS		187.279,99 C
OBRIGAÇÕES TRABALHISTAS			
CONTRIBUIÇÃO ASSISTENCIAL A RECOLHER		71,47 C	
CONTRIBUIÇÃO SINDICAL A RECOLHER		140,40 C	
SALÁRIOS A PAGAR		192.578,84 C	
RESCISÕES TRABALHISTAS A PAGAR		3.923,45 C	
	OBRIGAÇÕES TRABALHISTAS		196.714,16 C
PROVISÕES			
PROVISÃO FÉRIAS		346.346,51 C	
	PROVISÕES		346.346,51 C
OUTRAS CONTAS A PAGAR			
HONORÁRIOS A PAGAR		3.794,80 C	
	OUTRAS CONTAS A PAGAR		3.794,80 C
PARCELAMENTO DE IMPOSTOS			
PARCELAMENTO SIMPL INSS/IRRF 63597522		5.809,70 C	
	PARCELAMENTO DE IMPOSTOS		5.809,70 C
CONVÊNIO E SUBVENÇÕES			
F.N.D.E - P.D.D.E		80,00 C	
EQUIPAMENTOS - CAPITAL		80,00 C	
	F.N.D.E - P.D.D.E		80,00 C

PATRIMÔNIO LÍQUIDO  
PATRIMÔNIO LÍQUIDO  
SUPERAVIT/DÉFICIT ACUMULADOS  
(-) DÉFICIT DO EXERCÍCIO  
PATRIMÔNIO SOCIAL

202.830,48 D  
774.639,01 C

SUPERAVIT/DÉFICIT ACUMULADOS

571.808,53 C

**Total do PASSIVO E PATRIMÔNIO LÍQUIDO** 1.498.340,39 C

Reconhecemos a exatidão da presente balanço encerrado em 31 DE DEZEMBRO DE 2025 conforme documentação apresentada.

DOUGLAS WILLIAM DOS SANTOS  
FUNÇÃO: PRESIDENTE  
RG: 44.548.420-2  
CPF: 410.247.858-23

DANIELA CHRISTOFOLETTI A GARCIA  
FUNÇÃO: CONTABILISTA  
CPF: 102.032.358-27  
TC/CR: 1SP182407/O-8

## DEMONSTRAÇÃO DO RESULTADO DO PERÍODO

0042 ASSOCIACAO DE PAIS E AMIGOS DOS EXCEPCIONAIS DE MOGI GUACU

CNPJ: 46.400.180/0001-08

FOLHA: 000003

ENCERRADO EM: 31/12/2025

RECEITAS			
RECEITAS OPERACIONAIS			
ASSISTENCIA			
CONVÊNIO		2.844.944,16 C	
RECEITAS COM CONTRIBUIÇÕES		1.028.847,10 C	
OUTRAS RECEITAS COM DOAÇÕES		341.264,74 C	
RECEITAS BENEFICENTES		9.529,41 C	
RECEITAS FINANCEIRAS		134.110,29 C	
	ASSISTENCIA		4.358.695,70 C
EDUCAÇÃO			
CONVÊNIO		1.752.644,06 C	
	EDUCAÇÃO		1.752.644,06 C
SAÚDE			
CONVÊNIO		3.012.003,35 C	
	SAÚDE		3.012.003,35 C
RECUPERAÇÃO DE CUSTOS E DESPESAS			
RECUPERAÇÃO DE CUSTOS E DESPESAS			
RECUPERAÇÃO DE CUSTOS E DESPESAS		29.990,00 C	
	RECUPERAÇÃO DE CUSTOS E DESPESAS		29.990,00 C
ISENÇÃO CONTRIBUIÇÕES SOCIAIS			
ISENÇÃO CONTRIBUIÇÕES SOCIAIS			
ISENÇÃO CONTRIBUIÇÕES SOCIAIS		1.052.351,00 C	
	ISENÇÃO CONTRIBUIÇÕES SOCIAIS		1.052.351,00 C
<b>Total de RECEITAS</b>			<b>10.205.684,11 C</b>
<b>(=) RECEITA LÍQUIDA</b>			<b>10.205.684,11 C</b>
CUSTOS			
CUSTOS PROJÉTOS /AGRO/CONVENIOS			
ASSISTENCIA			
CMAS-CONS.MUN.ASSIST.SOCIAL		1.343.580,65 D	
AUTISTA ASSISTÊNCIA		559.680,14 D	
EMENDA FEDERAL		58.752,08 D	
EMENDA SALAS		111.969,89 D	
EMENDA MUNICIPAL 62/2024		8.002,04 D	
	ASSISTENCIA		2.081.984,80 D
EDUCAÇÃO			
SECR. DO ESTADO DE EDUCAÇÃO		750.169,85 D	
ENSINO BÁSICO AUTISTA MUNICIPAL		959.940,73 D	
ENSINO BÁSICO AUTISTA FUNDEB		515.995,94 D	
ENSINO BASICO FUNDEB		696.765,55 D	
	EDUCAÇÃO		2.922.872,07 D
SAÚDE			
ESTIMULAÇÃO PRECOCE		1.524.352,15 D	
SECRETARIA SAUDE		756.656,75 D	
	SAÚDE		2.281.008,90 D
<b>Total de CUSTOS</b>			<b>7.285.865,77 D</b>
<b>(=) SUPERÁVIT BRUTO</b>			<b>2.919.818,34 C</b>
DESPESAS			
DESPESAS OPERACIONAIS			
ASSISTENCIA SOCIAL			
DESPESAS COM PESSOAL		646.176,88 D	
ENCARGOS COM PESSOAL		32.406,62 D	
BENEFÍCIOS COM PESSOAL		86.510,36 D	
PROV. TRABALHISTA COM PESSOAL		28.990,03 D	
SERVIÇOS PRESTADOS PESSOA JURÍDICA		217.934,76 D	
DESPESAS COM MANUTENÇÃO		272.205,97 D	
ASSOCIAÇÃO DE CLASSE		6.633,34 D	
COMUNICAÇÃO		5.096,07 D	
CONSUMO		99.845,86 D	
MANUTENÇÃO COM VEÍCULOS		12.246,14 D	
DESPESAS GERAIS		346.696,91 D	
DESPESAS FINANCEIRAS		21.998,81 D	
	ASSISTENCIA SOCIAL		1.776.741,75 D
EDUCAÇÃO			
DESPESAS COM PESSOAL		32.372,30 D	
ENCARGOS COM PESSOAL		4.086,92 D	
PROV. TRABALHISTA COM PESSOAL		346,89 D	
CONSUMO		5.258,25 D	
DESPESAS GERAIS		4.134,28 D	
	EDUCAÇÃO		46.198,64 D
SAÚDE			
DESPESAS COM PESSOAL		8.164,67 D	
ENCARGOS COM PESSOAL		10.682,29 D	
PROV. TRABALHISTA COM PESSOAL		10.794,86 D	
CONSUMO		126.991,88 D	
	SAÚDE		156.633,70 D
DESPESAS NAO OPERACIONAIS			
ASSISTENCIA			
OUTRAS DESPESAS		104,13 D	
	ASSISTENCIA		104,13 D
DEVOLUÇÃO DE CONVÊNIO			
DEVOLUÇÃO DE CONVÊNIO			
DEVOLUÇÃO DE CONVÊNIO		90.619,60 D	
	DEVOLUÇÃO DE CONVÊNIO		90.619,60 D
ISENÇÃO CONTRIBUIÇÕES SOCIAIS			
ISENÇÃO CONTRIBUIÇÕES SOCIAIS			
ISENÇÃO CONTRIBUIÇÕES SOCIAIS		1.052.351,00 D	
	ISENÇÃO CONTRIBUIÇÕES SOCIAIS		1.052.351,00 D
<b>Total de DESPESAS</b>			<b>3.122.648,82 D</b>
<b>(=) DÉFICIT OPERACIONAL</b>			<b>202.830,48 D</b>
<b>Resultado Financeiro:</b>			
<b>Outras Receitas/Despesas:</b>			
<b>Participações e Contribuições:</b>			
<b>(=) Total do DÉFICIT do Período:</b>			<b>202.830,48 D</b>

Reconhecemos a exatidão da presente demonstração encerrada em 31 de Dezembro de 2025 conforme documentação apresentada.

DOUGLAS WILLIAM DOS SANTOS  
FUNÇÃO: PRESIDENTE  
RG: 44.548.420-2  
CPF: 410.247.858-23

DANIELA CHRISTOFOLETTI A GARCIA  
FUNÇÃO: CONTABILISTA  
CPF: 102.032.358-27  
TC/CR: 1SP182407/O-8

**BALANÇO PATRIMONIAL**0042 ASSOCIAÇÃO DE PAIS E AMIGOS DOS EXCEPCIONAIS DE MOGI GUACU  
CNPJ: 46.400.180/0001-08

FOLHA: 000001

ENCERRADO EM: 31/12/2025

ATIVO			
ATIVO CIRCULANTE			
DISPONÍVEL			
APLICAÇÕES FINANCEIRAS		950.127,26 D	
	DISPONÍVEL		950.127,26 D
VALORES REALIZÁVEIS A CURTO PRAZO			
ADIANTAMENTOS		99.694,77 D	
	VALORES REALIZÁVEIS A CURTO PRAZO		99.694,77 D
DESPESAS ANTECIPADAS			
IMPOSTOS A COMPENSAR		2.212,65 D	
	DESPESAS ANTECIPADAS		2.212,65 D
ATIVO NÃO CIRCULANTE			
INVESTIMENTOS			
PARTICIPAÇÕES SOCIETÁRIAS		3.817,30 D	
	INVESTIMENTOS		3.817,30 D
IMOBILIZADO ASSISTENCIA			
IMÓVEIS		295.300,93 D	
INSTALAÇÕES		16.523,46 D	
MÓVEIS E UTENSÍLIOS		524.935,00 D	
VEÍCULOS		31.079,50 D	
COMPUTADORES E PERIFÉRICOS		36.139,37 D	
DEPRECIÇÃO ASSISTENCIA		461.489,85 C	
	IMOBILIZADO ASSISTENCIA		442.488,41 D
IMOBILIZADO EDUCAÇÃO			
MÓVEIS E UTENSÍLIOS		1.802,63 D	
COMPUTADORES E PERIFÉRICOS		7.781,24 D	
DEPRECIÇÃO EDUCAÇÃO		9.583,87 C	
	IMOBILIZADO EDUCAÇÃO		0,00
INTANGÍVEL ASSISTENCIA			
DIREITOS AUTORAIS		5.001,65 D	
AMORTIZAÇÃO		5.001,65 C	
	INTANGÍVEL ASSISTENCIA		0,00
<b>Total do ATIVO</b>			<b>1.498.340,39 D</b>
PASSIVO			
PASSIVO CIRCULANTE			
OBRIGAÇÕES A CURTO PRAZO			
FORNECEDORES		173.097,62 C	
OBRIGAÇÕES TRIBUTÁRIAS		13.409,08 C	
OBRIGAÇÕES SOCIAIS		187.279,99 C	
OBRIGAÇÕES TRABALHISTAS		196.714,16 C	
PROVISÕES		346.346,51 C	
OUTRAS CONTAS A PAGAR		3.794,80 C	
PARCELAMENTO DE IMPOSTOS		5.809,70 C	
	OBRIGAÇÕES A CURTO PRAZO		926.451,86 C
CONVÊNIO E SUBVENÇÕES			
F.N.D.E - P.D.D.E		80,00 C	
	CONVÊNIO E SUBVENÇÕES		80,00 C
PATRIMÔNIO LÍQUIDO			
PATRIMÔNIO LÍQUIDO		571.808,53 C	
SUPERAVIT/DÉFICIT ACUMULADOS			
	PATRIMÔNIO LÍQUIDO		571.808,53 C
<b>Total do PASSIVO E PATRIMÔNIO LÍQUIDO</b>			<b>1.498.340,39 C</b>

Reconhecemos a exatidão do presente balanço encerrado em 31 DE DEZEMBRO DE 2025 conforme documentação apresentada.

DOUGLAS WILLIAM DOS SANTOS  
FUNÇÃO: PRESIDENTE  
RG: 44.548.420-2  
CPF: 410.247.858-23DANIELA CHRISTOFOLETTI A GARCIA  
FUNÇÃO: CONTABILISTA  
CPF: 102.032.358-27  
TC/CRC: 1SP182407/O-8**CÂMARA MUNICIPAL DE SANTO ANTÔNIO DE POSSE**  
**"DR. ATTÍLIO BERGO"**Rua Santo Antonio, 400 - Centro - CEP 13.830-114 - Fone/Fax: (0xx19) 3896-1676/3896-3342 - Santo Antônio de Posse/SP  
CNPJ: 59.025.510/0001-66 / e-mail: secretaria@camarasposse.sp.gov.br / site: www.camarasposse.sp.gov.br**AVISO DE PREGÃO ELETRÔNICO****Dispensa de Licitação Eletrônica nº 02/2026**  
**Processo Administrativo nº 18.577/2026**

Objeto: Contratação de empresa ou profissional técnico especializado para a elaboração de projetos executivos estruturais (estrutura metálica e concreto armado), projeto elétrico e demais documentos técnicos necessários à instalação de plataforma elevatória no prédio da Câmara Municipal de Santo Antônio de Posse/SP, bem como para a realização do acompanhamento técnico da execução da obra e da instalação do equipamento, com emissão de relatório técnico final, conforme especificações constantes no Termo de Referência em anexo (Anexo I) e demais condições estabelecidas no edital.

Fundamento Legal: Art. 75, inciso I, da Lei nº 14.133/2021 e Decreto nº 12.807/2025 de 29 de dezembro de 2025.

A sessão está agendada para 06/04/2026 às 9h, e os detalhes do edital podem ser consultados no site da BBMNet (www.novobmnet.com.br) ou no site da Câmara Municipal (www.camarasposse.sp.gov.br).

Publique-se.

**Câmara Municipal de Santo Antônio de Posse, 27 de março de 2026.**  
**Adalberto Bergo Filho**  
**Presidente da Câmara****EDITAL DE CONVOCAÇÃO Nº 08/2026**  
**SELEÇÃO PÚBLICA Nº 01/2024**

O Superintendente do Consórcio Intermunicipal para o Desenvolvimento Sustentável, sediado à Rua Baronesa Geraldo de Rezende, 275, Centro – Cosmópolis/SP, no uso de suas atribuições estatutárias, convoca o candidato abaixo relacionado, aprovado na Seleção Pública nº 01/2024, a comparecer na sede do CONDESU, até o dia 31 de março de 2023, no horário das 08h00 às 12h00, para atribuição de 01 (uma) vaga para o emprego de Vigia, do quadro de empregos em geral do CONDESU, com lotação no município de Artur Nogueira.

O candidato deverá apresentar no ato da posse os documentos originais acompanhados de suas respectivas cópias legíveis, conforme relação disponibilizada no site do CONDESU em: www.condesu.com.br/selecoes-publicas/selecao-publica-no-01-2024/.

A não comprovação da documentação necessária e exigida para admissão eliminará o candidato da Seleção Pública.

O candidato convocado, que não se apresentar no local e nos prazos estabelecidos, será considerado desistente, implicando sua eliminação definitiva e convocação do candidato classificado imediatamente subsequente.

**RELAÇÃO DOS CONVOCADOS**  
**VIGIA**

CLASS.	N.º INSC.	NOME	RG
12º	73470	VANDERLEIA VASQUES LOPES	268137729

**JULIO CEZAR SIMON CARMONA**  
**Superintendente do Consórcio Intermunicipal para o Desenvolvimento Sustentável - CONDESU****EDITAL DE CONVOCAÇÃO Nº 07/2026**  
**SELEÇÃO PÚBLICA Nº 01/2022**

O Superintendente do Consórcio Intermunicipal para o Desenvolvimento Sustentável, sediado à Rua Baronesa Geraldo de Rezende, 275, Centro – Cosmópolis/SP, no uso de suas atribuições estatutárias, convoca o candidato abaixo relacionados, aprovado na Seleção Pública nº 01/2022, a comparecer na sede do CONDESU, até o dia 31 de março de 2026, no horário das 08h00 às 12h00, para atribuição de 01 (uma) vaga para o emprego de Servente de Limpeza, do quadro de empregos em geral do CONDESU, com lotação na Sede Administrativa.

O candidato deverá apresentar no ato da posse os documentos originais acompanhados de suas respectivas cópias legíveis, conforme relação disponibilizada no site do CONDESU em: www.condesu.com.br/selecoes-publicas/selecao-publica-no-01-2022/.

A não comprovação da documentação necessária e exigida para admissão eliminará o candidato da Seleção Pública.

O candidato convocado, que não se apresentar no local e nos prazos estabelecidos, será considerado desistente, implicando sua eliminação definitiva e convocação do candidato classificado imediatamente subsequente.

**RELAÇÃO DOS CONVOCADOS**  
**SERVENTE DE LIMPEZA**

CLASS.	N.º INSC.	NOME	RG
4º	342002546	MARIA CRISTINA BORGES	136659524

**JULIO CEZAR SIMON CARMONA**  
**Superintendente do Consórcio Intermunicipal para o Desenvolvimento Sustentável - CONDESU****EDITAL DE CONVOCAÇÃO DE CANDIDATOS PARA ADMISSÃO**  
**Processo Seletivo nº 001/2023**

A Superintendente do "CONSÓRCIO INTERMUNICIPAL DE SAÚDE NA REGIÃO METROPOLITANA DE CAMPINAS – NORTE - CISMETRO", com sede à Avenida das Tulipas 638 – Jardim Holanda - SP – CEP - 13.827-042 e foro na Cidade de Holambra – SP, pessoa jurídica de direito privado da administração de caráter assistencial, inscrito no CNPJ 19.947.645/0001-64, conforme o Processo Seletivo nº 001/2023, **CONVOCA** os selecionados abaixo relacionados a comparecerem à sede do CISMETRO, no endereço sobredito, no período de **27 de março de 2026 à 06 de abril de 2026**, no horário das **09:30hs às 11:00hs** e das **14:00hs às 16:00hs**, para entrega dos documentos necessários a admissão (CTPS, Cópia CPF/RG/Comprovante de Endereço/Titulação/Carteira Funcional/Título de Eleitor/01 fotos 3x4). Após a entrega da documentação e estando em ordem, o candidato deverá no mesmo período acima, comparecer ao **SEESMT** – Serviço Especializado em Engenharia, Segurança e Medicina do Trabalho - Departamento de Segurança, localizado na Avenida das Tulipas 638 – Jardim Holanda – Holambra - SP ou no local informado pela Diretoria Administrativa, devendo em seguida, com a apresentação do **ASO** - Atestado de Saúde Ocupacional, dirigir-se à Coordenação Geral do CISMETRO, na sede do consórcio, para que sejam ultimados os atos de contratação. Os candidatos convocados para a contratação obrigam-se a **declarar por escrito**, no prazo de **05** (cinco) dias, a contar desta convocação se aceita ou não assumir o cargo para o qual foi selecionado, na forma do que prevê o Edital do Processo Seletivo nº 001/2023. O candidato que não comparecer no prazo acima estabelecido será considerado desistente.

**RELAÇÃO DOS CONVOCADOS****FUNÇÃO: Enfermeiro 40h - Paulínia**

Classificação	Candidato
46º	Franciele Cristina dos Santos

**FUNÇÃO: Enfermeiro 12x36h - Paulínia**

Classificação	Candidato
54º	Amanda Cristina Barbosa

**FUNÇÃO: Fisioterapeuta 30h - Paulínia**

Classificação	Candidato
04º	Sandra Vieira

Holambra, 27 de março de 2026.

**Ana de Elisabete Filomeno**  
**Superintendente do CISMETRO****INFORMAÇÕES EM****TEMPO REAL****ANUNCIE****Whatsapp:19 99685-4255**

# Artur Nogueira celebra 77 anos com programação especial durante todo o mês de abril



O prefeito Lucas Sia (PL) destacou a importância da programação como forma de celebrar a história e o desenvolvimento do município. “Preparamos uma programação especial, pensada com muito carinho para a nossa população. É um momento de celebrar as conquistas de Artur Nogueira, valorizar nossa cultura e fortalecer o sentimento de pertencimento da nossa gente”, afirmou.

A programação inclui eventos tradicionais, como o Ato Cívico, Campeonato de Pesca e o Passeio Ciclístico, além de atrações musicais e encontros que devem atrair grande público.

De Artur Nogueira

lazer voltados para toda a população.

A Prefeitura de Artur Nogueira, por meio da Secretaria de Cultura, divulgou a programação oficial em comemoração aos 77 anos do município, celebrado em 10 de abril. Neste ano, o aniversário da cidade será marcado por uma agenda diversificada ao longo de todo o mês, reunindo eventos culturais, esportivos e de

Entre os destaques estão shows musicais, competições esportivas, apresentações culturais, exposições e atividades que prometem movimentar diferentes pontos da cidade, valorizando artistas locais, incentivando o esporte e promovendo momentos de integração entre as famílias nogueirenses.

**CONFIRA A PROGRAMAÇÃO COMPLETA:**

03/04 – Teatro Paixão de Cristo

Local: Em frente à Igreja Matriz

Horário: 19h

09 a 12/04 – Artur Fest

Local: Lagoa dos Pássaros

Quinta-feira (09), às 21h: Cultura Rock

Sexta-feira (10), às 20h: Banda de Forró Maria Lua

Sábado (11), às 20h: Karina e Flaviane (sertanejo)

Domingo (12), a partir das 16h: Atrações Musicais e Pagode do Jefinho

Haverá praça de alimentação com entidades e ambulantes.

10/04 – Ato Cívico

Local: Praça do Coreto

Horário: 8h

12/04 – 30º Passeio Ciclístico Neiton Pedro P. de Oliveira

Inscrições: Secretaria de Esporte (Ginásio Maurício Sia) e na Bike Mania

Percurso: 8 km pelas ruas da cidade

Horário: 8h30

Saída: Lagoa dos Pássaros

Premiações: ciclista mais novo, mais experiente, bike mais enfeitada, ciclista mais animado e maior grupo uniformizado

Sorteios de bicicletas e brindes

Patrocínio: Bike Mania

18/04 – Batalha de Rimas

Local: Réplica da Estação

Horário: 20h

19/04 – Campeonato de Skate

Local: Pista de Skate “Hugo Carls-

tron”

Horário: a partir das 9h

21/04 – Miss Univer-

sidade Artur Nogueira 2026

Local: Ginásio Maurício Sia

Horário: 19h

24 a 26/04 – Encontro de Motociclistas

Local: Balneário Municipal

Quinta-feira (23), às 19h - Entrada solidária (1 litro de leite)

Sexta-feira (24), às 19h

Sábado (25), às 10h

Domingo (26), às 9h

01/05 – Campeonato de Pesca “Vardo Corrêa”

Local: Lagoa dos Pássaros

Horário: a partir das 11h (sorteio dos pesqueiros às 9h)

## Holambra firma novas parcerias com o Sebrae para fortalecer o Turismo

De Holambra

O prefeito de Holambra, Fernando Capato, assinou nesta quarta-feira, dia 25 de março, um Termo de Cooperação com o Sebrae-SP que marca o início de duas novas iniciativas voltadas ao desenvolvimento do município: a Consultoria para Diagnósti-

cos da Estrutura do Turismo e o Programa de Educação Empreendedora.

A consultoria contribuirá para o fortalecimento do Turismo na cidade, apoiando a coleta e análise de dados para identificar e consolidar ajustes necessários ao desenvolvimento das ações do

setor no município.

Já o Programa de Educação Empreendedora será desenvolvido nas escolas, incentivando, de forma lúdica, comportamentos empreendedores e estimulando os alunos a se tornarem protagonistas de suas histórias.

A diretora municipal de Turismo e

Cultura, Alessandra Caratti, ressaltou o impacto da ação no setor. “A consultoria vai nos permitir ter um olhar mais técnico e aprofundado sobre o turismo local, contribuindo para a qualificação das nossas estratégias”, disse.

“O Sebrae atua apoiando o município com conhecimen-

to técnico, metodologias e ferramentas que auxiliam na tomada de decisões e no desenvolvimento de soluções, sempre com foco em resultados sustentáveis e na geração de renda”, pontuou o gerente regional do Sebrae-SP em Campinas, Nilcio Cairbar de Souza Freitas.

O prefeito desta-

cou a importância das parcerias para o município. “Essas iniciativas reúnem planejamento, conhecimento e formação. Estamos trabalhando para fortalecer o Turismo e também preparando o futuro, com mais oportunidades, organização e desenvolvimento para Holambra”, afirmou.

## Canta Guaçu vai reunir música sinfônica e coral em noite especial com entrada gratuita

De Mogi Guaçu

A Secretaria Municipal de Cultura vai promover no dia 7 de abril, uma terça-feira, mais um espetáculo do Canta Guaçu. O evento, que será a partir das 20h, acontecerá no Teatro Tupec do Centro Cultural, no Jardim Camargo, e faz parte da programação do aniversário de 149 anos de emancipação político-administrativa de Mogi Guaçu, que será comemorado em 9 de abril.

A apresentação reunirá a Banda Sinfônica de Mogi Guaçu e os Corais da Corporação Musical Marcos Vedovello (CMMV), em uma noite dedicada à música e a integração cultural.

A entrada é gratuita, porém, será necessário reservar o ingressos previamente.

Além disso, o público é convidado para contribuir com a doação de um litro de leite, porque toda a arrecadação

será destinada para a Santa Casa de Misericórdia de Mogi Guaçu, reforçando o caráter solidário do Canta Guaçu.

Sem um tema específico nesta edição, o espetáculo terá uma hora de exibição e o repertório será voltado para músicas nacionais, como choro, samba, sinfônica e MPB. Toda apresentação será conduzida pela própria Corporação e terá a regência do maestro Benedito Di Carvalho.

A proposta é valorizar a diversidade musical e destacar o talento dos integrantes da banda sinfônica e dos corais, proporcionando ao público uma experiência artística envolvente e acessível.

Para o secretário-adjunto de Cultura, Rodrigo Peguin, o evento representa uma oportunidade de aproximação entre a população e a produção artística da cidade. “O Canta Guaçu é um convite para que todos vi-



venciem a força da nossa cultura, celebrando o talento local em uma noite que reunirá música, emoção e solidarie-

dade. Esperamos a presença da comunidade para prestigiar e fazer parte desse momento especial”, destacou.

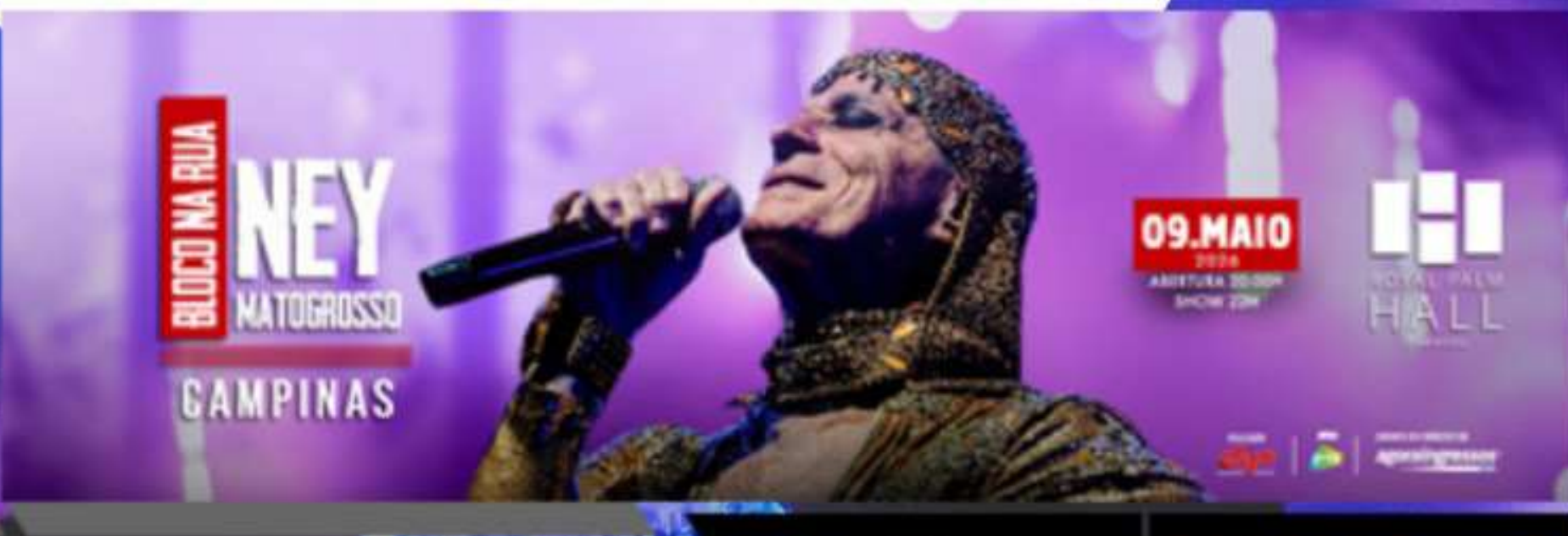


27  
MAR



### Shows em Campinas

09  
MAI



04  
ABR





Descubra o paraíso gastronômico na Roça!

**Faça sua Reserva!**

+55 19 99835-1384

Sábado e Domingo | 11H às 17H  
Endereço: MMR 235km - Mogi Mirim

**Restaurante**

Restaurante á la carte no centro de Holambra, com jardins, terraço, amplo estacionamento, ambiente aconchegante e familiar

**Pratos Executivos**

Pratos executivos no almoço de segunda a sexta-feira

**Cozinha Internacional**

Cardápio cuidadosamente elaborado com o melhor da cozinha internacional

Horário de funcionamento Segunda a quinta feira das 11:30 as 15:30  
Sexta feira a domingo e feriados das 11:30 as 16:00 hrs

INFORMAÇÕES E RESERVAS  (19) 99188.8927

Rua Camélias, 317 - Centro - Holambra - @TRATTERIEHOLANDESA



**O MELHOR RESTAURANTE DE MOGI MIRIM**



Venha viver momentos inesquecíveis, saboreando o melhor da gastronomia local e regional. O Bar do Tina está pronto para receber você, sua família e amigos, no almoço e no jantar.

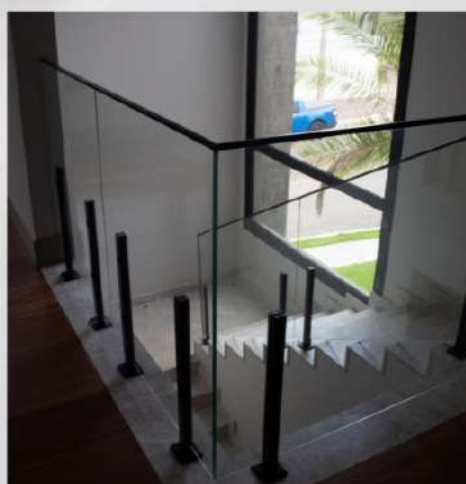
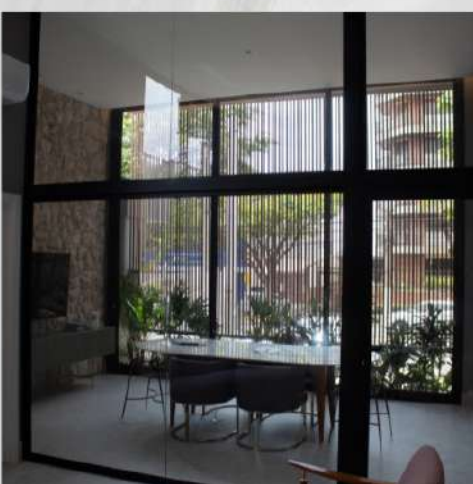
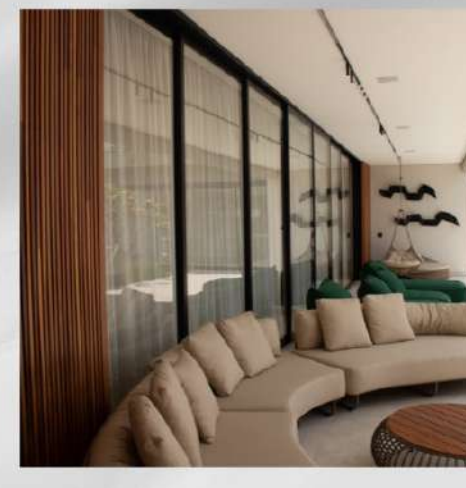
**Delivery até as 03:00 - (19) 3862-5972**

**Endereço: R. Padre Roque, 1581 - Jardim Aurea, Mogi Mirim - SP**




## Soluções para seu projeto

A Decorflex Esquadrias é fabricante especializada em soluções para esquadrias de alumínio. Além de possuir diversas possibilidades de acabamentos e de ser um material bastante durável, o alumínio não enferruja e trará sofisticação e mais beleza ao seu projeto.



### Informações de contato

(19) 98120-4116  
(19) 3827-2189

 contato@decorflexesquadrias.com.br

#### Endereço

LOJA 1 - Artur Nogueira - SP  
R. Alcídia Teixeira W. Matteis, 31, Jardim Rezek

#### Endereço

LOJA 2 - Holambra/SP  
R. Campo de Pouso Nº1.287 / Sala 03 - Centro



# ESPORTES

OS ESPORTES DA REGIÃO VOCÊ ENCONTRA AQUI!



27 de Março de 2026

## 4ª EDIÇÃO DO GUAÇU FIGHT TRINITY TERÁ NOVIDADES E AÇÃO SOLIDÁRIA



Mogi Guaçu se prepara para receber a 4ª edição do Guaçu

Fight Trinity. O evento, que promete movimentar a cidade com

grandes combates, será a partir das 7h do próximo domingo, 29 de março, no Ginásio de Esportes Carlos Nelson Bueno, o Furno, no Parque Cidade Nova. A entrada será a doação de 1 kg de alimento não perecível, e os produtos arrecadados serão destinados para a famílias em situação de vulnerabilidade do município.

Promovido pela Secretaria Municipal de Esporte e Lazer (SEL) e organizado pelo professor Ezequiel Machado, a competição contará com atletas de diversas cidades do interior paulista, da capital e do Sul de Minas Gerais, ampliando o alcance regional da competição. Entre os municípios confirmados estão Campinas, Sorocaba, Sumaré, Indaiatuba, Ilha Comprida, Mogi Mirim, além de Mogi Guaçu.

Nesta edição, além do boxe e

muay thai, o evento terá a inclusão do jiu-jitsu GI (com kimono) e No Gi (sem kimono), o que ampliará o leque de lutas. "Com a expectativa de grande público e participação expressiva de atletas, o Guaçu Fight Trinity se firma como um dos principais eventos de esportes de combate da região, porque reúne competição, entretenimento e solidariedade em um único espaço. Durante o dia, deveremos ter mais de 50 lutas", comentou Ezequiel Machado.

A programação começa pela manhã, com as lutas de muay thai e jiu-jitsu, enquanto os combates de boxe estão previstos para iniciar a partir das 13h. "Com estrutura voltada para toda a família, o evento terá praça de alimentação, consolidando-se como uma opção de lazer e incentivo ao esporte de Mogi Guaçu", concluiu.

## ENDURANTE BRASIL: PEDRO QUEIROLO E DAVID MUFFATO VOLTAM A BRASÍLIA COM NOVA EQUIPE E O OBJETIVO DE REPETIR O TRIUNFO

A temporada 2026 do Endurance Brasil começa com uma combinação de expectativa elevada, renovação e boas lembranças para a dupla formada por Pedro Queirolo e David Muffato. Nos dias 10 e 11 de abril, o Autódromo de Brasília recebe a abertura do campeonato, justamente o palco onde os dois encerraram 2025 com uma vitória marcante.

Agora, o desafio ganha novos contornos: além de iniciarem uma nova temporada, Pedro e David estreiam pela equipe FTR Motorsport, iniciando um novo capítulo na trajetória da dupla dentro da prova de longa duração nacional.

Pedro Queirolo não esconde a ansiedade para voltar à pista, especialmente em uma data simbólica. "Estou bem ansioso para mais uma temporada no Endurance Brasil. O autódromo de Brasília ficou excelente após a reforma, é uma pista muito técnica e de alta velocidade. E essa corrida será no dia do meu aniversário de 50 anos, então espero que a gente consiga mais uma vitória para brindar essa data especial", destaca o piloto paulista.

A etapa de abertura tem peso estratégico em um campeonato curto, com apenas oito etapas e descarte limitado. "Todas as corridas são muito importantes. A maior preocupação é manter a constância e pontuar sempre", reforça Pedro, evidenciando a mentalidade que norteia a dupla na busca pelo título.

A mudança para a FTR Motorsport foi motivada por um objetivo claro: elevar o nível de competitividade e confiabilidade. "Escolhemos a FTR pela experiência em provas de endurance e pelo trabalho com o AJR. O carro foi totalmente desmontado e reconstruído, com revisão completa dos conjuntos mecânicos, estruturais e aerodinâmicos. A expectativa é ter um carro rápido, mas principalmente confiável para provas de longa duração", explica.

David Muffato complementa a deci-

são com uma visão estratégica. "A FTR vive o endurance no dia a dia. Queríamos uma equipe totalmente focada nisso. A expectativa é muito boa, agora é colocar tudo em prática na pista", afirma o piloto paranaense.

A chegada da dupla também é vista com entusiasmo pela equipe. Segundo o chefe da FTR, Cassiano Trein, a combinação entre estrutura técnica e experiência dos pilotos pode ser determinante ao longo do campeonato. "Estamos ansiosos pelo começo da temporada. O trabalho na sede começou já em janeiro e contar com uma dupla muito profissional e equilibrada como Pedro e David nos dá confiança de que será um ano muito bom. Temos uma capacidade técnica forte e, somando com dois pilotos rápidos, o resultado certamente será positivo", afirma.

Cassiano também destaca o perfil complementar da dupla. "O David dispensa comentários, é um piloto com passagem por diversas categorias e sempre muito rápido e constante. Já o Pedro nós conhecemos bem, já fomos campeões juntos nas 12 Horas de Tarumã. Ele é rápido, consistente e sabe cuidar do equipamento em provas longas".

Para o chefe de equipe, essa combinação pode ser um diferencial importante. "Os dois têm em comum a constância e a capacidade de serem rápidos sem ultrapassar o limite do carro. Isso faz total diferença em corridas de endurance".

O Autódromo de Brasília, reinaugurado recentemente, combina trechos de alta velocidade com sequências técnicas desafiadoras, exigindo equilíbrio entre desempenho e consistência — características fundamentais em provas de longa duração. "É uma pista de alta velocidade, mas com curvas muito desafiadoras. Um traçado prazeroso de guiar e que exige muito do piloto", analisa Muffato.

No endurance, no entanto, velocidade pura não é suficiente. Estratégia, gerenciamento de equipamento e leitura de corrida fazem a diferença. "Não adianta forçar demais e não terminar a prova. É preciso extrair o máximo sem desgastar o carro", resume Pedro.

Muffato detalha ainda a complexidade estratégica: "durante a prova, você precisa controlar consumo de combustível, desgaste de pneus e ritmo. O segredo é manter uma média forte sem exagerar. Foi assim que vencemos em Brasília no ano passado".

Nos bastidores, a FTR trabalhou intensamente na pré-temporada. O carro passou por uma revisão completa antes da estreia. "O carro foi totalmente desmontado assim que chegou à equipe e passou por uma revisão geral muito detalhada. A expectativa é que esteja pronto em breve para os primeiros testes", explica Cassiano.

A comunicação entre pilotos e equipe será outro ponto-chave. "Em provas longas, a comunicação entre engenheiros e pilotos é primordial. É isso que sustenta a estratégia e garante resultados positivos", completa.

Com sede em Porto Alegre (RS), a FTR Motorsport foi fundada em 2019 e carrega um histórico relevante no automobilismo, com títulos no Campeonato Gaúcho de Super Turismo, no Endurance Brasil (categoria P2), além de conquistas nas 12 Horas de Guaporé e nas Mil Milhas de Interlagos.

Entre os momentos mais críticos da corrida, ambos destacam a largada e o stint final. "A largada é sempre tensa, mas não se ganha corrida ali. O momento decisivo é o final, quando extraímos o máximo do carro", aponta Pedro. Para 2026, uma mudança no regulamento deve tornar esse início mais seguro, com largadas separadas por categoria.

Na preparação, Pedro aposta em uma rotina intensa de treinos físicos e

esportes, enquanto a equipe trabalhou profundamente no carro durante a pré-temporada. Segundo Muffato, o protótipo passou por uma reconstrução completa, incluindo revisão de chassi, sistema elétrico e tanque de combustível, buscando eliminar falhas que comprometeram resultados anteriores.

Com um conjunto mais robusto e alinhado, a dupla chega para a nova temporada com metas claras. "Somos competitivos e queremos brigar pelo título. O objetivo é terminar todas as provas e manter a regularidade", afirma Pedro.

A lembrança da vitória em Brasília segue como combustível extra. "Foi nossa corrida mais consistente do ano passado. Esperamos repetir o desempenho", diz Muffato.

Para 2026, o recado é direto: o público pode esperar uma dupla forte, experiente e ainda mais preparada para encarar os desafios do Endurance.

A temporada começa; e Brasília pode ser o ponto de partida de uma grande campanha.

ENDURANCE BRASIL 2026

Etapa 1 - 11 de abril – Brasília/DF

Etapa 2 e 3 – 23 e 24 de maio – Interlagos/SP

Etapa 4 – 27 de junho – a definir

Etapa 5 – 01 de agosto – Goiânia/GO

Etapa 6 – 12 de setembro – a definir

Etapa 7 – 24 de outubro – Brasília/DF

Etapa 8 – 21 de novembro – Goiânia/GO

\*Sujeito a alterações.

# CASCÁVEL ESTREIA NA NOVA ERA DOS MOTORES V8 DA BRB STOCK CAR PRO SERIES

Após realizar sua primeira etapa no autódromo mineiro de Curvelo no início de março, com vitórias de Enzo Elias, no sábado e Felipe Fraga, no domingo (7 e 8), a BRB Stock Car Pro Series prossegue sua temporada 2026 no Autódromo Internacional Zilmar Beux, em Cascavel (PR) entre os dias 27 e 29 de março, em um dos circuitos mais tradicionais e desafiadores do automobilismo brasileiro. Com 3.058 metros de extensão, oito curvas e traçado no sentido anti-horário, a pista paranaense carrega uma longa história dentro da principal categoria do automobilismo nacional. Será a segunda etapa da categoria na nova fase dos motores V8.

Cascavel é o oitavo circuito que mais recebeu provas da Stock Car ao longo da história, somando 35 corridas disputadas desde sua estreia no calendário da categoria. A primeira prova foi realizada em nove de dezembro de 1979, quando Raul Boesel venceu pilotando um Chevrolet Opala, enquanto Alencar Junior registrou a primeira pole position também com o modelo da marca norte-americana.

A última passagem da categoria pelo circuito aconteceu em sete de setembro de 2025. Na ocasião, Gaetano Di Mauro conquistou a pole position com o Mitsubishi Eclipse Cross, enquanto as vitórias nas corridas ficaram com Arthur Gama, na prova sprint, com o Toyota Corolla Cross, e o próprio Di Mauro na corrida principal.

Ao longo de mais de quatro décadas de história, Cascavel teve diversos vencedores diferentes. Entre os pilotos em atividade, quatro dividem o posto de maiores vencedores no circuito, com três triunfos cada: Marcos Gomes, Thiago Camilo, Atila Abreu e Bruno Baptista. Logo atrás aparecem nomes como Valdeno Brito, Rubens Barrichello, Daniel Serra e Dudu Barrichello, todos com duas vitórias no traçado paranaense.

No quesito pódios, o recorde pertence a Daniel Serra e Julio Campos, que somam sete presenças no top 3 em Cascavel. Atila Abreu aparece na sequência com seis pódios, enquanto Gabriel Casagrande, Ricardo Zonta, Allam Khodair e Felipe Fraga acumulam cinco cada. Outros nomes de destaque com múltiplos pódios no circuito são Valdeno Brito, Marcos Gomes e Thiago Camilo, todos com quatro.

O circuito também foi palco de voltas históricas. O recorde absoluto de classificação pertence a Max Wilson, que registrou a marca de 1min00s838, com média de 180,952 km/h, em 10 de junho de 2017 a bordo de um Chevrolet Cruze. No dia seguinte, o próprio piloto estabeleceu o recorde de volta em corrida com 1min01s724, média de 178,355 km/h.

## NASCAR BRASIL ANUNCIARÁ NOVO PATROCINADOR DURANTE O CMO SUMMIT 2026

A NASCAR Brasil Series participará pelo segundo ano consecutivo do CMO Summit, nos dias 25 e 26 de março no Expos Center Norte em São Paulo/SP, um dos principais encontros de marketing e negócios do país, reforçando sua estratégia de posicionar o automobilismo como uma plataforma relevante para construção de marca, geração de negócios e conexão com tomadores de decisão.

A presença no evento faz parte do movimento contínuo da categoria de expandir sua atuação para além dos autódromos, ampliando o conhecimento da marca e se aproximando de executivos responsáveis por investimentos em marketing e patrocínio.

Durante o CMO Summit 2026, a NASCAR Brasil apresenta ao público o RISE26, novo carro da categoria que simboliza a evolução do campeonato em pilares como performance, inovação, segurança e experiência. A iniciativa reforça o momento de crescimento e transformação vivido pela categoria.

Além disso, o evento será palco para o anúncio de um novo patrocinador estratégico, ampliando o portfólio de marcas parceiras e consolidando a NAS-

Atuais reis da pista: os maiores vencedores em atividade

Entre os pilotos em atividade, dois nomes se destacam como verdadeiros especialistas em Cascavel: Thiago Camilo e Atila Abreu, ambos com três vitórias no circuito, com Camilo vencendo em 2015, 2020 e 2021 e Abreu em 2018, 2019 e 2021.

Com um histórico repleto de grandes corridas e momentos marcantes, o Autódromo Internacional Zilmar Beux se prepara para receber mais um capítulo da história da BRB Stock Car Pro Series, que retorna ao circuito paranaense em busca de novas disputas intensas e mais um fim de semana decisivo na temporada 2026.

Além da Stock Car, Cascavel também receberá no final de semana a segunda etapa da TCR South America/ Brasil da temporada 2026 e a primeira etapa da Turismo Nacional.

Fala, líder!  
Felipe Fraga, que teve um início muito forte no início da temporada, vencendo a corrida principal, saiu da primeira etapa como líder do campeonato 2026. O atual campeão da categoria comentou sobre sua expectativa para Cascavel.

"A expectativa é muito boa, começamos o ano com o pé direito, tudo correu bem em Curvelo. Cascavel é uma pista que me traz ótimas lembranças com pódios, poles e vitórias, então não tem um lugar melhor para celebrar essas 200 corridas", comentou Fraga, que completará 200 largadas na corrida principal de Cascavel.

Transmissão  
A Band transmitirá, ao vivo, a prova sprint no sábado (28), a partir das 10h, e a prova principal no domingo (29), a partir das 12h. Além da transmissão em TV aberta, o canal por assinatura BandSports também exibirá as provas. No YouTube, o canal Stock Car Channel transmitirá as corridas, assim como a classificação, que será realizada na sexta-feira (27), às 16h50.

Confira a programação para a etapa de Cascavel:

Quinta-feira, 26 de março  
16h10 – Turismo Nacional – Treino Rookies

Sexta-feira, 27 de março  
8h – Turismo Nacional – Treino oficial 1 (Grupo Unico)  
8h40 – BRB Stock Car Pro Series – Shakedown (Grupo 1)  
9h – BRB Stock Car Pro Series – Shakedown (Grupo 2)  
9h25 – TCR South America/ Brasil



Banco BRB – Shakedown  
9h40 – TCR South America/ Brasil  
Banco BRB – Treino livre (Trophy)  
10h10 – BRB Stock Car Pro Series – Treino livre 1 (Grupo 1)  
10h45 – BRB Stock Car Pro Series – Treino livre 1 (Grupo 2)  
12h25 – Turismo Nacional – Treino Oficial 2 (Grupo Unico)  
13h05 – TCR South America/ Brasil  
Banco BRB – Treino livre 1  
13h45 – BRB Stock Car Pro Series – Treino livre 2 (Grupo 1)  
14h20 – BRB Stock Car Pro Series – Treino livre 2 (Grupo 2)  
16h – TCR South America/ Brasil  
Banco BRB – Treino livre 2  
16h50 – BRB Stock Car Pro Series – Classificação

Sábado, 28 de março  
8h20 – Turismo Nacional – Treino Oficial 3 (Grupo Unico)  
10h – BRB Stock Car Pro Series – Corrida sprint (30 minutos + 1 volta)  
11h10 – Turismo Nacional – Classificação  
12h – TCR South America/ Brasil  
Banco BRB – Classificação  
12h50 – Visitação aos Boxes  
14h23 – Turismo Nacional – Corrida 1 (30 minutos + 1 volta)  
15h30 – TCR South America/ Brasil  
Banco BRB – Corrida 1 (25 minutos + 1 volta)  
17h08 – Turismo Nacional – Corrida 2 (30 minutos + 1 volta)

Domingo, 29 de março  
8h33 – Turismo Nacional – Corrida 3 (30 minutos + 1 volta)  
9h30 – BRB Stock Car Pro Series – Warm-up (Grupo Unico)  
10h – Visitação aos Boxes  
12h – BRB Stock Car Pro Series – Corrida principal (50 minutos + 1 volta)  
14h – TCR South America/ Brasil  
Banco BRB – Corrida 2 (30 minutos +

1 volta)  
15h38 – Turismo Nacional – Corrida 4 (30 minutos + 1 volta)

Classificação de pilotos após a primeira etapa – Top 5:

1. Felipe Fraga (Eurofarma RC/ Mitsubishi) - 122 pontos
2. Rubens Barrichello (Scuderia Bandeiras Sports/ Mitsubishi) - 109 pontos
3. Gabriel Casagrande (A.Mattheis Vogel/ Chevrolet) - 107 pontos
4. Julio Campos (Time Lubrax TMG/ Chevrolet) - 106 pontos
5. Rafael Suzuki (Scuderia Bandeiras/ Chevrolet) - 101 pontos

Classificação Equipes – Top 5:

1. Time Lubrax TMG (Chevrolet Tracker) - 217 pontos
2. Scuderia Bandeiras Sports (Mitsubishi Eclipse Cross) - 208 pontos
3. A.Mattheis Vogel (Chevrolet Tracker) - 203 pontos
4. Blau Motorsport (Mitsubishi Eclipse Cross) - 181 pontos
5. Scuderia Bandeiras (Chevrolet Tracker) - 180 pontos

Calendário 2026 – BRB Stock Car Pro Series  
29 de março – Cascavel-PR  
26 de abril – Interlagos-SP  
17 de maio – Goiânia-GO  
20 de junho – Cuiabá-MT  
26 de julho – Velocitta-SP  
9 de agosto – Cascavel-PR/ Belo Horizonte-MG\*  
6 de setembro – Chapecó-SC  
27 de setembro – Brasília-DF (Corrida do Milhão)  
18 de outubro – Goiânia-GO (Corrida Endurance)  
15 de novembro – Velopark-RS  
13 de dezembro – Interlagos-SP  
\*A confirmar

CAR Brasil como uma das propriedades esportivas que mais cresce no país.

A programação inclui ainda a participação da categoria em um painel que discutirá o papel do esporte na construção de marcas, abordando como projetos de patrocínio podem ir além da exposição e se transformar em plataformas reais de conexão, engajamento e resultado.

"A NASCAR Brasil vem se consolidando como uma plataforma de negócios cada vez mais relevante, capaz de conectar marcas a uma audiência apaixonada e gerar impacto real ao longo de toda a jornada do consumidor. Estar no CMO Summit pelo segundo ano reforça nosso compromisso em dialogar diretamente com os principais tomadores de decisão do mercado", afirma Thiago Marques, CEO da NASCAR Brasil Series.

"Mais do que presença de marca, acreditamos em projetos que geram valor, constroem relacionamento e entregam resultado. O esporte, quando bem trabalhado, é um dos atalhos mais poderosos para a construção de marca", completa.

A participação no CMO Summit refor-

ça a estratégia da NASCAR Brasil de marcar presença em ambientes estratégicos de negócios, como forma de ampliar sua relevância, atrair novos parceiros e consolidar o automobilismo como uma plataforma moderna de marketing e relacionamento.

A NASCAR Brasil Series conta com o patrocínio de Pirelli, Karter e Militec1; fornecedores oficiais Frum, Servitec, Nano4you, Tecpads, Sparco, Zanoello e Rodas Raw; e apoio da montadora Chevrolet e Ford.

SERVIÇO:

CMO Summit 26

Local: Expo Center Norte (Rua José Bernardo Pinto, 333, Pavilhão Vermelho A – Vila Guilherme, São Paulo-SP. CEP: 02055-000)

Data: 25 e 26 de março

Horário: das 10h às 19h

Ingressos: <https://cmosummit.com.br/#section-mfVCZM0yaIdwMeV8Eabfg>

Roundtable 5: "O potencial do pa-

trocínio esportivo e dos eventos na construção de marcas em meio à luta por atenção"

Palestrantes: Gustavo Carvalho (NASCAR Brasil), Rafael Plastina (Sport Track) e Guilherme Mendes (Reebok)

Data: 25 de março

Horário: 15h40

Siga-nos também nas redes sociais @NASCARBrasil:

Youtube | Tik Tok | Facebook | X | Threads | Site [nascarbrasil.com.br](http://nascarbrasil.com.br)

Comunicação – NASCAR Brasil

Silvana Grezzana Santos | Regina Cusin

Tel.: +55 (11) 999.726.966

[imprensa@nascarbrasil.com.br](mailto:imprensa@nascarbrasil.com.br)

SiG Comunicação | [sig@sigcomunicacao.com.br](mailto:sig@sigcomunicacao.com.br)

# GRID CHEIO E ALTA EXPECTATIVA: TURISMO NACIONAL ABRE 10ª TEMPORADA DE SUA HISTÓRIA



Categoria mais raiz do automobilismo brasileiro, a Turismo Nacional inicia no próximo final de semana (27 a 29/3) sua 10ª temporada com grid cheio e expectativa de mais um campeonato extremamente competitivo. O ano começa justamente onde a categoria nasceu: no Autódromo Internacional Zilmar Beaux, em Cascavel, cidade localizada no oeste do estado do Paraná.

Após um campeonato de 2025 marcado pelo equilíbrio, a categoria chega para mais um ano consolidada como uma das principais portas de entrada do automobilismo brasileiro. Na última temporada, Alexandre Bastos conquistou o título da divisão Overall A (que computava pontos dos campeonatos de sprint e endurance). Ao lado de Eduardo Berlanda, Bastos também faturou o título de endurance, coroadando uma campanha consistente, definida apenas na etapa final, em Interlagos. No Overall B, o título ficou com Adilson Jr., que também faturou o título da Rookie. Já na categoria Sênior, a conquista ficou nas mãos de Beto Pontes.

A temporada 2026 evidencia o momento positivo da Turismo Nacional. Com mais de 30 pilotos confirmados, o grid reúne nomes experientes e novos talentos, que buscam na TN um caminho rumo à BRB Stock Car Pro Series. A mistura entre juventude e experiência

projeta corridas equilibradas e imprevisíveis desde as primeiras disputas do ano.

A etapa em Cascavel, em um dos circuitos mais desafiadores do calendário, marca o início de mais uma temporada que promete ser definida nos detalhes, repetindo o padrão de competitividade que tem sido a marca registrada da Turismo Nacional nos últimos anos. No mesmo final de semana o traçado de Cascavel receberá a segunda etapa da BRB Stock Car Pro Series e dos campeonatos Banco BRB TCR South America e TCR Brasil Banco BRB.

Confira a relação de pilotos e equipes confirmados da Turismo Nacional:

**GRacing**  
Número – Piloto  
22 – Luiz Fernando Veras  
29 – Maximo Frigerio  
291 – Augusto Olsefer Rotta  
20 – Bruno Massa  
17 – Mauricio Vilhena  
197 – Luiz Sergio Sena de Vargas Junior

**Car Racing**  
93 – Vasco Pedro  
808 – Alberto Cattucci  
117 – Renzo Vasconcelos Zambolini  
81 – Adilson da Silva Júnior  
5 – Ale Xavier  
133 – Edoardo Tonolli  
15 – Bruno Testa  
43 – Diego Schcar Lozov

**Brandão**  
125 – Paulo Fernando dos Santos Neves

**Auto Racing**  
109 – João Cardoso  
777 – Rubens Datti Neto

**GS Racing**  
32 – Ryan Marcos Amaral Silva  
18 – João Carlos Kaumo Goulart Ribeiro da Silva  
25 – Murilo Fiore de Barcellos  
88 – Gustavo Bonifácio

**Landerson**  
90 – Carlos Alberto de Carvalho Pontes

**WC6**  
179 – Rodrigo Guerke Vieites Gil

**Porthack**  
8 – Paulo Hermes Kaina Alves Maia  
28 – Dorivaldo Ramalho Gondra Junior

**MForce**  
23 – Pietro Almeida Nalesso  
14 – Domenico Largura

**AGB**  
7 – Nicolas Dall Agnol

**Manzini**  
34 – Victor do Prado Manzini

**Maranatha**  
30 – Guilherme Lopes de Andrade Lima  
33 – Pablo Alves Lima

**Bagua**  
A definir – Eduardo Fuentes  
A definir – Jairo de Andrade

Confira a programação para a etapa de Cascavel:

Quinta-feira, 26 de março  
16h10 – Turismo Nacional – Treino Rookies  
17h – BRB Stock Car Pro Series (Grupo 1)  
17h20 – BRB Stock Car Pro Series (Grupo 2)  
17h – Esquentando Stock Car (Praça Wilson Joffre)

Sexta-feira, 27 de março  
8h – Turismo Nacional – Treino oficial 1 (Grupo Unico)  
9h25 – TCR South America/Brasil Banco BRB – Shakedown  
9h40 – TCR South America/Brasil Banco BRB – Treino livre (Trophy)  
10h10 – BRB Stock Car Pro Series – Treino livre 1 (Grupo 1)  
10h45 – BRB Stock Car Pro Series – Treino livre 1 (Grupo 2)  
12h25 – Turismo Nacional – Treino Oficial 2 (Grupo Unico)  
13h05 – TCR South America/Brasil Banco BRB – Treino livre 1  
13h45 – BRB Stock Car Pro Series – Treino livre 2 (Grupo 1)  
14h20 – BRB Stock Car Pro Series – Treino livre 2 (Grupo 2)  
16h – TCR South America/Brasil Banco BRB – Treino livre 2  
16h50 – BRB Stock Car Pro Series – Classificação

Sábado, 28 de março  
8h20 – Turismo Nacional – Treino Oficial 3 (Grupo Unico)  
10h – BRB Stock Car Pro Series – Corrida sprint (30 minutos + 1 volta)  
11h10 – Turismo Nacional – Classificação  
12h – TCR South America/Brasil Banco BRB – Classificação  
12h45 – Fan Fest Stock Car (Pódio)  
12h50 – Visitação aos Boxes  
14h23 – Turismo Nacional – Corrida 1 (30 minutos + 1 volta)  
15h30 – TCR South America/Brasil Banco BRB – Corrida 1 (25 minutos + 1 volta)  
17h08 – Turismo Nacional – Corrida 2 (30 minutos + 1 volta)

Domingo, 29 de março  
8h33 – Turismo Nacional – Corrida 3 (30 minutos + 1 volta)  
9h30 – BRB Stock Car Pro Series – Warm-up (Grupo Unico)  
10h – Visitação aos Boxes  
12h – BRB Stock Car Pro Series – Corrida principal (50 minutos + 1 volta)  
14h – TCR South America/Brasil Banco BRB – Corrida 2 (30 minutos + 1 volta)  
15h38 – Turismo Nacional – Corrida 4 (30 minutos + 1 volta)

## JUDOCADA DE HOLAMBRA CONQUISTA MEDALHA DE BRONZE EM COMPETIÇÃO CONSIDERADA A MAIOR DA MODALIDADE NA AMÉRICA LATINA

Samuel Machado, de 11 anos, aluno da escolinha da Prefeitura, conquistou medalha de bronze na Copa São Paulo de Judô, considerada a maior competição da modalidade na América Latina. Ele competiu na categoria sub-11 extra-pesado, e garantiu lugar no pódio após avançar até a semifinal e vencer na repescagem.

De acordo com o professor André Nominato Júnior, outros três atletas da cidade também participaram da

competição, realizada entre os dias 13 e 22 de março: Lorena Oliveira, na categoria Sub-13 Super-Pesado; Erik Oliveira, na Cadete Ligeiro; e Isac Oliveira, na categoria Meio Leve. "Mais do que o resultado, é muito importante ver nossos alunos vivenciando uma competição desse nível. Cada luta é uma oportunidade de aprendizado e evolução e todos estão de parabéns pela dedicação e pela forma como representaram Holambra", disse.

O torneio, que reuniu mais de 5 mil atletas de diferentes estados brasileiros, foi realizado em diferentes espaços esportivos da cidade de São Paulo e marcou o início do calendário competitivo de 2026 para a equipe holambrense.

De acordo com o diretor municipal de Esportes, Pedro Paoliello, o resultado reforça o trabalho desenvolvido no município. "A conquista dessa medalha em uma competição desse porte demonstra a dedicação dos nossos atletas e a qualidade do

trabalho realizado. É um resultado que nos orgulha e incentiva ainda mais o esporte em Holambra", afirmou.

As aulas gratuitas de judô são oferecidas pela Prefeitura e acontecem no Espaço Multimodal de Esportes para moradores a partir de 4 anos. Informações sobre dias e horários das aulas podem ser obtidas no Departamento Municipal de Esportes, que fica na Rua Solidagos, nº 48, no bairro Morada das Flores.

MARIADITA  
JAGUARIÚNA

REGULARIZAÇÃO DE IMÓVEIS  
URBANOS E RURAIS

- HABITE-SE (19) 99215-4852
- INSTITUIÇÃO DE CONDOMÍNIO (19) 99184-6967
- CAR - CCIR - INCRA

## Dr. Caius Godoy (Dr. da Roça) agora aqui todas as semanas



Aos que ainda não me conhecem, meu nome é Caius Godoy, advogado e administrador de empresas com atuação exclusiva no agronegócio. De uma família de produtores rurais do interior de São Paulo, a querida Duartina, tento através do meu trabalho levar informações para dentro da porteira, sendo elas envolvendo o Direito, ou não. Hoje tenho escritório nas cidades de Campinas e Jaguariúna e com muito orgulho sou conhecido e chamado carinhosamente pelos meus amigos e clientes, como o Dr. da Roça. Espero que gostem da minha coluna semanalmente falando sobre o mundo agro e agradeço pela oportunidade do Grupo O Regional de comunicação.

E como sempre finalizo, tchaaaau obrigado!!

## Proteção Patrimonial e Sucessão.

### O Papel da Previdência Privada no Planejamento Familiar

No cenário contemporâneo, em que a organização patrimonial assume papel estratégico na preservação de riquezas familiares, a previdência privada destaca-se como um instrumento eficiente e versátil no planejamento sucessório. Mais do que uma simples alternativa de investimento, ela se consolida como mecanismo jurídico relevante para garantir segurança, liquidez e previsibilidade na transmissão de bens.

Sob a ótica do Direito de Família e Sucessões, a previdência privada, especialmente nos planos do tipo PGBL e VGBL, apresenta uma característica fundamental, a possibilidade de indicação direta de beneficiários. Isso significa que, em regra, os valores acumulados não se submetem ao processo de inventário, sendo transferidos de forma mais célere aos indicados, evitando custos, burocracia e eventuais conflitos entre herdeiros.

Essa natureza jurídica confere à previdência privada uma vantagem significativa em relação a outros ativos. Enquanto imóveis, participações societárias e aplicações financeiras tradicionais ficam sujeitos à partilha judicial ou extrajudicial, a previdência permite uma liquidez imediata, o que pode ser essencial para a manutenção financeira dos dependentes no momento do falecimento do titular.

Outro aspecto relevante é a previsibilidade. O titular pode, ainda em vida, estruturar a destinação dos recursos de maneira clara, respeitando, evidentemente, os limites legais, sobretudo no que se refere à legítima dos herdeiros necessários. Nesse ponto, é importante destacar que a utilização da previdência privada não pode ser feita com o objetivo

de fraudar direitos sucessórios, sob pena de eventual questionamento judicial. Do ponto de vista tributário, também há benefícios relevantes. Em muitos casos, os valores recebidos pelos beneficiários não sofrem incidência de ITCMD, a depender da legislação estadual e da natureza do plano, o que torna o instrumento ainda mais atrativo dentro de uma estratégia de eficiência fiscal.

Além disso, a previdência privada pode ser utilizada de forma complementar a outras estruturas de planejamento patrimonial, como holdings familiares, doações em vida e testamentos. Trata-se, portanto, de uma peça dentro de um sistema mais amplo, que deve ser cuidadosamente desenhado conforme as particularidades de cada família, considerando aspectos emocionais, financeiros e jurídicos.

É importante ressaltar que a escolha entre PGBL e VGBL, bem como o regime de tributação (progressivo ou regressivo), deve ser feita com base em uma análise técnica e personalizada, alinhada aos objetivos de longo prazo do titular e ao perfil dos beneficiários.

Por fim, a previdência privada, quando bem estruturada, não apenas protege o patrimônio, mas também preserva a harmonia familiar. Ao reduzir incertezas e conflitos potenciais, contribui para uma sucessão mais tranquila, eficiente e alinhada à vontade do instituidor.

Em um mundo cada vez mais complexo, planejar não é apenas uma opção, é um ato de responsabilidade com o futuro da família.

Dr. Caius Godoy, Advogado e Presidente da Comissão de Cultura, Mídia e Entretenimento da OAB Jaguariúna, e-mail: caius.godoy@adv.oabsp.org.br

## Diagnóstico rápido ajuda produtor a avaliar estrutura do solo e orientar manejo sustentável

Metodologia desenvolvida pela Embrapa Soja permite identificar de forma simples e visual o grau de compactação e a qualidade física do solo em áreas agrícolas.

Ferramenta DRES avalia a estrutura do solo diretamente em campo, sem necessidade de equipamentos caros e complexos. Método visual identifica sinais de degradação da estrutura por compactação ou pulverização excessiva.

Com o Agrotag DRES metodologia funciona com maior objetividade, facilidade de uso e compartilhamento de dados.

Evita práticas de descompactação mecânica desnecessárias e pode reduzir custos de produção.

Curso on-line da Embrapa capacita técnicos e produtores para uso da metodologia.

A Embrapa Soja desenvolveu uma metodologia prática e acessível para avaliar a qualidade da estrutura do solo em áreas agrícolas: o Diagnóstico Rápido da Estrutura do Solo (DRES). Criado em parceria com a Universidade Estadual de Londrina (UEL) e outras unidades da Embrapa, o método permite que produtores e técnicos identifiquem, de forma visual e direta, sinais de conservação da estrutura do solo ou se sua degradação por compactação e pulverização excessiva, nas camadas superficiais, até cerca de 25 centímetros de profundidade.

A estrutura do solo — ou seja, a forma como partículas minerais e orgânicas se organizam em agregados e poros — é determinante para a fertilidade, pois influencia a infiltração de água, a circulação de raízes, a aeração e a atividade biológica. Métodos tradicionais de avaliação estrutural, no entanto, costumam ser complexos e pouco práticos para o dia a dia do campo.

De acordo com Henrique Debiasi, pesquisador da Embrapa Soja e um dos desenvolvedores da ferramenta, o DRES foi concebido para uso em campo, dispensando equipamentos laboratoriais e análises demoradas. “O DRES vem para auxiliar o produtor e o técnico na tomada de decisão sobre o melhor manejo para melhorar a qualidade estrutural do solo. Com isso, é possível aprimorar o desempenho econômico e ambiental dos sistemas de produção de soja”, explica.

A aplicação do DRES começa com a abertura de uma minitrincheira e a retirada de um bloco de solo com o auxílio de uma pá de corte. As coletas devem ser feitas em áreas homogêneas da propriedade, definidas conforme o histórico, tipo e textura do solo. Segundo Debiasi, cada área homogênea não deve ultrapassar 100 hectares.

O bloco de solo é colocado em uma bandeja e fragmentado manualmente, revelando a estrutura dos agregados, raízes e poros. A avaliação é feita com base em critérios visuais, como tamanho e forma dos agregados, resistência e aspecto das faces de ruptura, presença e distribuição das raízes e sinais de atividade biológica.

Cada amostra é dividida em uma a três camadas separadas visualmente, que recebem notas de 1 a 6: 1 representa estrutura degradada e 6 indica excelente condição física. A média dessas notas, ponderada pela espessura das camadas, resulta no índice de qualidade estrutural do solo, que serve para classificar o solo e orientar o manejo.

Com base no índice calculado, o produtor pode avaliar se há necessidade de replanejar a adoção de práticas conservacionistas, alterar o sistema de manejo ou mesmo realizar intervenções mecânicas, como a escarificação. “Essas operações, quando feitas sem necessidade, elevam custos e podem até reduzir a produtividade das culturas”, ressalta o pesquisador.

Dependendo do resultado do DRES, a indicação técnica pode ser a realização de operações mecânicas de descompactação. Mas por se tratar de um critério cientificamente validado, a aplicação do DRES evita a realização de operações mecânicas desnecessárias, que elevam os custos e podem reduzir a produtividade.

Além de oferecer um retrato rápido e econômico da condição física do solo, o DRES pode ser usado como ferramenta de monitoramento ao longo do tempo, permitindo verificar se o manejo adotado está de fato melhorando a estrutura do solo.

Por isso, o DRES se destaca por sua simplicidade e rapidez, podendo ser aplicado em diferentes regiões e tipos de solo do Brasil, desde áreas arenosas até argilosas, e em distintos sistemas produtivos.

Capacitação e limitações

Para ampliar o uso da metodologia, a Embrapa lançou um curso on-line gratuito destinado a técnicos, agrônomos, produtores e estudantes. O conteúdo aborda o passo a passo da aplicação do método, a interpretação das notas e exemplos práticos de campo.

Ainda assim, os pesquisadores ressal-

tam que o DRES é uma avaliação visual e qualitativa, devendo ser complementado com outros indicadores físicos, químicos e biológicos do solo para diagnósticos mais completos. A coleta deve ser feita em condições adequadas de umidade, evitando solos muito secos ou encharcados, que dificultam a observação das feições estruturais.

Em um cenário de intensificação agrícola e de crescente preocupação com a conservação do solo, o DRES representa um avanço para o manejo sustentável. A metodologia alia simplicidade, baixo custo e confiabilidade, auxiliando o produtor na adoção de práticas que favorecem a produtividade e reduzem os riscos de degradação.

Mais informações estão disponíveis em Documentos 390 da Embrapa Soja, que detalha a aplicação do método e apresenta exemplos de uso em diferentes sistemas produtivos.

#### DRES no ZARC

O uso recente do DRES no Zoneamento Agrícola de Risco Climático (ZARC) representa um avanço metodológico na incorporação do manejo do solo à avaliação de risco agrícola. No projeto-piloto do ZARC Níveis de Manejo (ZarcNM) para a cultura da soja no Paraná, o DRES passou a ser utilizado como indicador técnico da qualidade física do solo, permitindo classificar talhões conforme o nível de manejo adotado.

A integração do DRES ao ZARC possibilita ajustar o risco climático calculado — antes baseado apenas em variáveis meteorológicas e tipo de solo — à condição estrutural real do solo na propriedade, refletindo sua capacidade de infiltração, armazenamento e disponibilidade hídrica às plantas. Com isso, áreas que apresentam melhor qualidade estrutural (notas elevadas no DRES) são enquadradas em níveis superiores de manejo tornando-se elegíveis a maiores percentuais de subvenção do seguro rural e reconhecimento formal das boas práticas conservacionistas.

#### AgroTag DRES

A Embrapa desenvolveu o AgroTag, uma plataforma digital destinada ao registro georreferenciado de informações agrícolas em campo, que permite integrar dados agrônômicos, ambientais e de manejo. Segundo Sérgio Pimenta, especialista em agricultura regenerativa e CEO da 360Consult, “o Instituto Folio financiou a inclusão de um módulo gratuito, específico para o DRES, dentro desta plataforma, com o objetivo de facilitar a adoção dessa ferramenta essencial para a agropecuária regenerativa e sustentável”.

Utilizado nesse contexto, o AgroTag em sua versão pública ou na configuração mais ampla no módulo AgroTag360, possibilita que técnicos, pesquisadores e produtores coletem, validem e compartilhem informações padronizadas por meio de dispositivos móveis, com registro automático de coordenadas GPS. Os dados são armazenados em um banco nacional unificado, contribuindo para a certificação de práticas agrícolas, o mapeamento de níveis de manejo e a rastreabilidade das áreas produtivas. “Estamos começando o Agrotag-DRES em processos de manejo orientados pela agricultura regenerativa e pela melhoria contínua dos sistemas produtivos”, comenta Pimenta.

Até recentemente o DRES só podia ser implementado manualmente, utilizando planilhas e anotações manuais avulsas, na maioria dos casos em papel. Essa sistemática era altamente limitadora, considerando a possibilidade de erros durante o preenchimento, impossibilidade de novas consultas aos sistemas de manejo classificados, bem como um grande dispêndio de tempo para anotações e cálculos necessários durante o levantamento de campo. “Com o uso do AgroTag os cálculos são feitos de maneira automática, o que praticamente elimina erros por preenchimento”, destaca Luiz Vicente, pesquisador da Embrapa Meio Ambiente e coordenador da Plataforma AgroTag.

Vicente ainda enfatiza que os dados de campo, incluindo a classificação das áreas de manejo são enviadas automaticamente para um sistema WebGIS (sistema de dados geoespaciais on-line) onde podem ser consultados e analisados como uma base de dados única, compondo uma rede colaborativa de usuários. A expectativa é que o uso da funcionalidade DRES no AgroTag amplie a adoção da ferramenta, tornando sua aplicação mais ágil e possibilitando, além da orientação ao produtor, análises mais robustas por meio do cruzamento com outras camadas de dados geoespaciais, constituindo-se num exemplo aplicado de transferência de Geotecnologias diretamente para o setor agrícola.

## AgroNotícias

Mauricio Picazo Galhardo



# RATIFICADA PELO BRASIL

O Congresso Nacional promulgou, em sessão solene realizada no dia 17, o acordo de livre comércio entre o Mercosul e a União Europeia. A medida conclui a etapa de ratificação no Brasil e permite que o texto passe a produzir efeitos no ordenamento jurídico nacional. A tramitação foi priorizada pelos presidentes da Câmara dos Deputados, Hugo Motta (Republicanos-PB), e do Senado Federal, Davi Alcolumbre (União-AP). A sessão contou com a presença do vice-presidente da República e ministro do Desenvolvimento, Indústria, Comércio e Serviços, Geraldo Alckmin, além do ministro das Relações Exteriores, Mauro Vieira.

**FÓRUM EMPRESARIAL BRASIL - BOLÍVIA**  
Aconteceu em São Paulo, o Fórum Empresarial Brasil-Bolívia, realizado na sede da Federação das Indústrias do Estado de São Paulo (Fiesp), em São Paulo. O evento reuniu empresários brasileiros e bolivianos com o objetivo de ampliar oportunidades de comércio bilateral e investimentos entre os dois países. Presente no fórum, o presidente boliviano, Rodrigo Paz Pereira, destacou o esforço recente do país para ampliar sua inserção internacional. O ministro da Agricultura do Brasil, Carlos Fávaro falou da adesão da Bolívia como Estado Parte do Mercosul, em 2024. Segundo o ministro, a harmonização regulatória e a facilitação do comércio ampliam a confiança, a circulação de produtos, tecnologias e investimentos.

**BRASIL - BOLÍVIA**  
Organizado pela ApexBrasil, pelo Ministério das Relações Exteriores (MRE) e pela Fiesp, o Fórum Empresarial Brasil-Bolívia integrou a agenda oficial da visita de Estado boliviana ao Brasil e contou com a participação de mais de 120 empresários bolivianos, além de autoridades de ambos os países. Os painéis abordaram setores estratégicos, com foco em rodadas de negócios, atração de investimentos e integração econômica.

**ZERAR ALÍCOTAS**  
A Confederação da Agricultura e Pecuária do Brasil (CNA) solicitou ao Ministério da Fazenda a edição de decreto emergencial que conceda

desconto de 100% nas alíquotas do Adicional de Frete para Renovação da Marinha Mercante (AFRMM), incidente sobre o transporte aquaviário. Em ofício encaminhado ao ministro Fernando Haddad, dia 17, o presidente da CNA, João Martins, justifica a medida diante do aumento dos preços dos fertilizantes nitrogenados importados pelo Brasil para utilização na agricultura, como a ureia, que teve alta de 35% no preço, com a escalada do conflito no Oriente Médio. A importação corresponde a 90% dos fertilizantes consumidos no Brasil.

**AJUSTES PARA A TABELA DO FRETE**  
AFrente Parlamentar da Agropecuária (FPA) tem acompanhado esse tema de perto. Em ofícios enviados, ainda em 2025, aos ministérios da Agricultura, Transportes, Fazenda e à Casa Civil, foi solicitada a abertura de um diálogo técnico para revisar a metodologia da tabela de frete. Hoje, há um entendimento claro no setor agropecuário de que o modelo adotado pela Agência Nacional de Transportes Terrestres (ANTT) não reflete a realidade do transporte no país.

**AGRICULTURA FAMILIAR**  
Foi lançado, durante o Seminário Nacional de Máquinas e Equipamentos para a Agricultura Familiar, realizado em Campinas (SP), a plataforma Mecaniza. A presidente da Embrapa Silvia Massruhá participou do lançamento e destacou o compromisso da Embrapa com todos os perfis de produtores rurais brasileiros. O ministro do Desenvolvimento Agrário, Paulo Teixeira, falou sobre o papel de ferramentas como o Mecaniza para fazer com que o conhecimento chegue até o produtor rural, ajudando em sua atividade produtiva.

**SUSTENTABILIDADE**  
São Paulo a maior cidade da América Latina foi a primeira capital brasileira a ter um plano climático e orçamento para o combate às mudanças climáticas. Apesar desses avanços, a cidade continua trabalhando para melhorar a qualidade de vida de sua população com ações como o plantio de árvores e o incentivo às boas práticas da população no dia a dia. (Com informações de assessorias) Mauricio Picazo Galhardo é jornalista

## Governo de SP estabelece medidas sanitárias para proteger a tilapicultura contra risco de vírus letal



O Governo do Estado de São Paulo publicou nesta semana resolução que estabelece medidas de defesa sanitária voltadas à proteção da cadeia produtiva da tilápia diante do risco de introdução do Tilapia Lake Virus (TiLV), uma das principais ameaças emergentes à aquicultura mundial.

A norma define protocolos obrigatórios de controle sanitário sobre o ingresso, trânsito, comercialização e processamento de tilápia e seus derivados provenientes de países com ocorrência confirmada da enfermidade ou de outros patógenos exóticos de risco.

A medida é preventiva e visa preservar o status sanitário da aquicultura paulista, diante da incerteza sobre os riscos da importação de tilápia, ainda em avaliação pelo Ministério da Agricultura. Nesse cenário, o Estado atua em suas competências para mitigar riscos e proteger a produção até definição federal.

"A cadeia da tilápia tem ganhado relevância no agro paulista, com crescimento da produção e geração de empregos. Esse avanço exige uma atenção sanitária cada vez maior, e a resolução é uma medida preventiva para proteger o setor e garantir que continue crescendo com segurança e competitividade." destaca o secretário de Agricultura e Abastecimento de São Paulo, Geraldo Melo Filho.

Controle sanitário e rastreabilidade

A resolução estabelece que todos os produtos de tilápia, frescos ou congelados, inteiros ou processados, oriundos de países com registro da doença passam a estar sujeitos a controle sanitário rigoroso em todo o território paulista.

Entre as exigências, estão:

- Identificação e rastreabilidade dos lotes
- Segregação de produtos por origem
- Manutenção de registros sanitários e fiscais por no mínimo 12 meses
- Submissão a fiscalização e inspeção pelos órgãos competentes
- As regras se aplicam a produtos destinados ao consumo humano, alimentação animal, processamento industrial e seus subprodutos.

Fiscalização sanitária

A execução e fiscalização das medidas caberão à Defesa Agropecuária do Estado, que poderá realizar inspeções em estabelecimentos, cargas e documentos, além de adotar medidas administrativas em caso de risco sanitário.

Entre as ações previstas estão:

- Apreensão e interdição cautelares de produtos
- Fiscalização de cargas e estabelecimentos
- Aplicação de sanções administrativas
- Determinação de medidas corretivas

A atuação será integrada com vigilâncias sanitárias municipais, Procon-SP e demais órgãos de fiscalização, ampliando o alcance do controle sanitário em toda a cadeia.

"A prevenção contra a introdução do agente da TiLV no país, por meio de medidas rigorosas de biossegurança e vigilância, é fundamental, uma vez que o vírus apresenta taxas de mortalidade que podem atingir até 90% nos plantéis infectados, com transmissão rápida. Sua eventual introdução traria impactos econômicos imensos à cadeia produtiva da tilapicultura, cadeia muito relevante para a economia paulista", comenta Ieda Blanco, médica-veterinária e responsável pelo Programa Estadual de Sanidade dos Animais Aquáticos (PESAq).

Monitoramento protege a competitividade

A resolução considera o avanço internacional do Tilapia Lake Virus (TiLV), patógeno com alta taxa de mortalidade e já registrado em países da Ásia, África e Oriente Médio.

A introdução da doença tem potencial para impactos relevantes em regiões com alta concentração produtiva, como São Paulo, que reúne estrutura industrial consolidada e produção em larga escala.

Por isso, a medida adota o princípio da precaução, estabelecendo barreiras sanitárias antes da ocorrência da enfermidade no território nacional.

"A prevenção sanitária é decisiva para garantir a continuidade da produção, proteger empregos e sustentar o crescimento da cadeia", reforça o Presidente da Câmara Setorial de Pesca e Aquicultura do Estado de São Paulo Martinho Colpani.

Cadeia em expansão no agro paulista

A tilapicultura vem se consolidando como uma das principais cadeias da aquicultura brasileira, com crescimento produtivo, expansão industrial e aumento do consumo.

Em São Paulo, o setor combina escala produtiva, organização industrial e forte inserção no mercado, fatores que elevam a importância da proteção sanitária como instrumento de política pública.

### AGRO CARTOON

### PICAZO

ACORDO DE LIVRE COMÉRCIO ENTRE O MERCOSUL E A UNIÃO EUROPEIA FOI RATIFICADO PELOS PARLAMENTOS BRASILEIRO, ARGENTINO E URUGUAIO E AVANÇA PARA OS PAÍSES SIGNATÁRIOS, A UNIÃO EUROPEIA PREVÊ APLICAÇÃO PROVISÓRIA ENQUANTO ISSO



DESENHO:  
RAWPIXEL  
INTERNET

MARÇO 126

FACEBOOK.COM/MAURICE.PICAZO

# Estrelas da Música

27 de Março de 2026

## Canta Guaçu vai reunir música sinfônica e coral em noite especial com entrada gratuita



A Secretaria Municipal de Cultura vai promover no dia 7 de abril, uma terça-feira, mais um espetáculo do Canta Guaçu. O evento, que será a partir das 20h, acontecerá no Teatro

Tupec do Centro Cultural, no Jardim Camargo, e faz parte da programação do aniversário de 149 anos de emancipação político-administrativa de Mogi Guaçu, que será comemorado

em 9 de abril.

A apresentação reunirá a Banda Sinfônica de Mogi Guaçu e os Corais da Corporação Musical Marcos Vedovello (CMMV), em uma noite dedicada à música e a integração cultural. A entrada é gratuita, porém, será necessário reservar o ingresso previamente pelo link: <https://megabilheteria.com/evento?id=20260317182249>.

Além disso, o público é convidado para contribuir com a doação de um litro de leite, porque toda a arrecadação será destinada para a Santa Casa de Misericórdia de Mogi Guaçu, reforçando o caráter solidário do Canta Guaçu.

Sem um tema específico nesta edição, o espetáculo terá uma hora de exibição e o repertório será voltado para músicas nacionais, como choro, samba, sinfônica e MPB. Toda

apresentação será conduzida pela própria Corporação e terá a regência do maestro Benedito Di Carvalho.

A proposta é valorizar a diversidade musical e destacar o talento dos integrantes da banda sinfônica e dos corais, proporcionando ao público uma experiência artística envolvente e acessível.

Para o secretário-adjunto de Cultura, Rodrigo Peguin, o evento representa uma oportunidade de aproximação entre a população e a produção artística da cidade.

“O Canta Guaçu é um convite para que todos vivenciem a força da nossa cultura, celebrando o talento local em uma noite que reunirá música, emoção e solidariedade. Esperamos a presença da comunidade para prestigiar e fazer parte desse momento especial”, destacou.

## Mon Laferte anuncia turnê nos Estados Unidos e reafirma passagem pelo Brasil antes do percurso norte-americano

Mon Laferte acaba de ampliar o alcance da Femme Fatale Tour com o anúncio de sua nova série de shows nos Estados Unidos e no Canadá, movimento que reforça a dimensão internacional de um dos momentos mais marcantes de sua trajetória recente. Antes de seguir para o percurso norte-americano, no entanto, a artista também passa pela América Latina, e o Brasil permanece confirmado e em destaque nesse itinerário, com apresentação marcada para o dia 16 de maio de 2026, no Espaço Unimed, em São Paulo.

Na capital paulista, Mon Laferte sobe ao palco para um show único que reforça o peso do Brasil dentro dessa movimentação internacional. A data brasileira acontece em um momento estratégico da turnê e coloca São Paulo no trajeto de uma artista que segue expandindo fronteiras sem romper com a força de sua conexão latino-americana.

A confirmação dos shows na América do Norte projeta ainda mais longe a força de uma turnê que já vinha se consolidando como um dos capítulos mais sofisticados, intensos e emblemáticos da obra de Mon Laferte. Com uma atmosfera densa, elegante e carregada de identidade, Femme Fatale reafirma a potência de uma artista que transformou dramaticidade, liberdade criativa e presença cênica em assinatura própria.

Antes de levar esse espetáculo ao público norte-americano, Mon inclui a América Latina nesse percurso e fortalece o peso de suas apresentações na região. Nesse contexto, a passagem pelo Brasil ganha destaque especial ao integrar a rota da turnê em um momento de expansão internacional, conectando o público brasileiro a uma fase de grande alcance artístico e simbólico dentro da carreira da cantora.

Em São Paulo, a artista apresenta ao público brasileiro um show que traduz com força a estética de Femme Fatale e o universo criativo que sustenta essa era. A escolha de manter o Brasil no trajeto antes do avanço para os Estados Unidos não apenas reforça a relevância da praça na agenda da artista, como também posiciona a data brasileira como parte importante de uma movimentação maior, que amplia o alcance da turnê sem perder sua identidade latino-americana.

A nova passagem também retoma uma conexão que já deixou marcas no país. Em sua estreia no Brasil, realizada em março de 2025, em São Paulo, Mon Laferte entregou ao público um show de forte impacto estético e emocional, em uma vinda produzida pela Music On Events. Agora, a mesma parceria volta a se repetir, reforçando a continuidade de uma relação bem-sucedida e recolocando a artista diante do público brasileiro em mais um capítulo importante dessa



trajetória.

Com reconhecimento internacional, repertório autoral contundente e uma das presenças mais singulares da música latina contemporânea, Mon Laferte segue expandindo fronteiras com um espetáculo que atravessa territórios sem abrir mão de intensidade, personalidade e visão artística. E, antes de chegar aos palcos dos Estados Unidos, é no Brasil que essa trajetória também escreve um de seus próximos capítulos.

Serviço — Mon Laferte: Femme Fatale Tour

Data: 16 de maio de 2026 (sábado)

Local: Espaço Unimed — Rua Tagipuru, 795 — Barra Funda — São Paulo/SP

Abertura dos portões: 20h | Início do show: 22h

Ingressos: de R\$190 a R\$540  
Vendas: [www.ticketmaster.com.br](http://www.ticketmaster.com.br)

Classificação: 16 anos

# Mano Brown, Rael e Rincon Sapiência se reúnem em vídeo intimista para anunciar show temático “Soul Train” na Vibra São Paulo

**MANO BROWN**  
CONVIDA RAEI & RINCON SAPIÊNCIA

**17 ABRIL VIBRA SÃO PAULO**  
INGRESSOS EM **UHUU.COM**

REALIZAÇÃO **OPUS**  
RÁDIO OFICIAL **MIX**

Uma das vozes mais importantes da música brasileira volta aos palcos paulistanos. Mano Brown apresenta chega à Vibra São Paulo, no dia 17 de abril. O show contará com participações especiais dos rappers Rael e Rincon Sapiência. A reunião de peso resultará no “Baile Soul Train”, um show que transita entre grandes nomes da música preta, como James Brown e Jorge Ben, dançante e com uma cenografia pensada pro show. Os três artistas se reuniram num bate-papo para apresentar mais detalhes da apresentação. Confira aqui!

O vídeo, em clima de “mesa redonda”, traz uma linguagem intimista, preparando o terreno para o que será o “Baile Soul Train”. “A gente não pode passar a receita do barato, mas é o seguinte: vai se surpreender, com certeza. A gente é sério, trabalha sério. É coisa séria, compromisso mesmo. Tem muita gente trabalhando pra fazer acontecer”, diz Mano Brown sobre o projeto.

MB10 é um show construído com muito cuidado e dedicação. Afinal, a parceria e afinidade não são de hoje. No bate-papo, Rael relembra que conheceu Rincon em 2004, na tradicional Galeria Olido, além de Brown também ter um histórico de parcerias com Rael (projeto Cine Joia) e a música “Onda”. Com Rincon, o rapper têm trabalhos registrados juntos como “Não Sei Pra Onde”. Outro ponto alto do show será “Malandro Online”, faixa nova do Racionais MC’s que será apresentada no show.

Sobre a conexão entre eles e o cuidado com a arte, Rael reforça: “A gente tem uma coisa em comum que é assim: se a gente acha que não tá bom, a gente não vai soltar o barato. Eu vejo isso no disco do Rincon, no disco do Brown, tem o cuidado da entrega. O bagulho tem que tá da hora. Eu sou fã desses dois, me sinto muito honrado de fazer esse projeto. É vir hidratado e trajado (risos)”.

Os ingressos para esta apresentação especial custam a partir de R\$65,00 e estão à venda em uhuu.

com e pontos autorizados. Mais informações no serviço abaixo.

Atenção: A Uhuu é a plataforma oficial de vendas deste evento. Não nos responsabilizamos por ingressos adquiridos fora dos canais oficiais

Links relacionados:  
<https://www.instagram.com/manobrown>  
<https://www.instagram.com/vibrasaopaulo>  
<https://www.instagram.com/opusentretimento>

Serviço São Paulo  
Opus Entretenimento orgulhosamente apresenta Mano Brown em MB10 convida Rael e Rincon Sapiência

Data: 17 de abril de 2026  
Local: Vibra São Paulo  
Endereço: Av. das Nações Unidas, 17955  
Horário do show: 22h  
Acessibilidade  
Ar-condicionado  
Classificação: 18 anos. Menores de 18 anos, somente poderão entrar acompanhados dos pais ou responsáveis.

Setores:  
Pista: R\$180,00  
Pista Premmia: R\$75,00  
Camarote: R\$350,00  
Plateia Superior I: R\$140,00  
Plateia Superior II: R\$140,00  
Plateia Superior III: R\$130,00

Pontos de venda:  
Uhuu.com – com taxa de serviço

A Uhuu é o canal oficial de vendas deste evento. Não nos responsabilizamos por ingressos adquiridos fora dos canais oficiais.

Bilheteria Vibra São Paulo • Sem incidência de Taxa de Serviço  
Avenida das Nações Unidas 17955 • Vila Almeida • São Paulo - SP.

Horário de funcionamento bilheteria Vibra SP - Segunda-feira a Sexta-feira 12h às 15h e das 16h às 19h.

Sábados, domingos e feriados - FECHADO, salvo em dias de show com horário das 14h até o início dos shows.

Bilheteria do Teatro Bradesco • Sem incidência de Taxa de Serviço  
3º Piso do Bourbon Shopping São Paulo

Rua Palestra Itália, nº 500 • Loja 263 • 3º Piso I Perdizes • São Paulo • SP

Horário de funcionamento: segunda-feira a domingo das 12h às 15h e das 16h às 20h. Em dias de evento o funcionamento será a partir das 12h até o final do evento.

Bilheteria do Teatro Sabesp Frei Caneca • Sem incidência de Taxa de Serviço

7º Piso do Shopping Frei Caneca  
Rua Frei Caneca, nº 569 • 7º Piso I Consolação • São Paulo • SP

Horário de funcionamento: terça-feira a domingo das 12h às 15h e das 16h às 19h e segunda-feira bilheteria fechada.

Formas de Pagamento:

Internet: Pix e Cartões Visa, Master, Diners, Hiper, Elo e American.

Bilheteria: Dinheiro, Pix, Visa, Master, Diners, Hiper, Elo.

Parcelamento no cartão de crédito: até 1x sem juros, de 2x até 12x com juros

Os ingressos e-Ticket em arquivo .PDF são entregues automaticamente ao e-mail do titular do pedido em até 30 minutos após o recebimento da confirmação de compra. Apresente no acesso do evento. Caso não tenha recebido o e-mail, verifique também sua caixa anti-spam.

Descontos:

50% Idosos: (com idade igual ou superior a 60 anos): Lei Federal nº 10.741/2003 (Estatuto do Idoso) – obrigatória apresentação de identidade ou documento oficial com foto que comprove a sua condição;

50% Estudantes: Os estudantes terão direito ao benefício da meia-entrada mediante a apresentação da CIE no momento da aquisição do ingresso e na portaria ou na entrada do local de realização do evento. Podendo ser emitida por entidades estaduais e municipais, Diretórios Centrais dos Estudantes, Centros e Diretórios Acadêmicos, mesmo que estas entidades não estejam filiadas a ANPG, UNE e Ubes. Consulte também: [www.documentodoestudante.com.br](http://www.documentodoestudante.com.br)

50% para pessoas com deficiência e acompanhante quando necessário: Conforme a Lei Geral da Meia-Entrada (Decreto nº 8.537/15, que regulamenta a Lei 12.933/13), mediante apresentação do cartão de Benefício de Prestação Continuada da Assistência Social da Pessoa com Deficiência ou de documento emitido pelo Instituto Nacional do Seguro Social - INSS que ateste a aposentadoria de acordo com os critérios estabelecidos na Lei Complementar nº 142, de 8 de maio de 2013.

No momento da apresentação, esses documentos deverão estar acompanhados de documento de identidade oficial com foto.

50% Professores da rede pública estadual e das redes municipais de ensino: carteira funcional emitida pela Secretaria da Educação de São Paulo ou holerite acompanhado de documento oficial com foto, conforme a Lei Estadual nº 14.729/12.

50% Diretores, coordenadores pedagógicos, supervisores e titulares de cargos do quadro de apoio das escolas das redes estadual e

municipais: Conforme a Lei Estadual nº 15.298/14, mediante apresentação de carteira funcional emitida pela Secretaria da Educação de São Paulo ou holerite acompanhado de documento oficial com foto.

50% jovens pertencentes a famílias de baixa renda, com idades de 15 a 29 anos

Conforme a Lei Geral da Meia-Entrada (Decreto nº 8.537/15, que regulamenta a Lei 12.933/13), mediante apresentação da Carteira de Identidade Jovem que será emitida pela Secretaria Nacional de Juventude a partir de 31 de março de 2016, acompanhada de documento de identidade oficial com foto.

50% APOSENTADOS- Apresentar documento de identidade oficial com foto e cartão de benefício do INSS que comprove a condição. Conforme Lei Municipal SP nº12.325/1997.

O benefício de meia-entrada é assegurado para 40% do total de ingressos disponíveis para cada evento, conforme o Decreto nº 8.537/15.

Atenção:

- Os descontos não são cumulativos, devendo ao beneficiário optar pelo desconto de sua preferência, mediante a apresentação de documentos que comprovem o direito.

- Os documentos para validação de descontos deverão ser apresentados no ato da compra e no dia da sessão adquirida, na portaria do evento. Nas compras feitas através da internet, a apresentação do(s) documento(s) de comprovação será exigida no acesso ao evento.

- Caso os documentos necessários não sejam apresentados ou não comprovem a condição do beneficiário no acesso ao evento, será exigido o pagamento da diferença de valor dos mesmos.

Estacionamento Vibra São Paulo:

Para maior comodidade, os clientes podem adquirir o estacionamento conveniado no local de forma antecipada através do link: <https://uhuu.com/evento/sp/sao-paulo/estacionamento-vibra-sao-paulo-12536>

OBJETOS PROIBIDOS: câmeras fotográficas ou filmadoras profissionais, Go-Pro (ou similares); cartazes de qualquer tipo; bandeiras e faixas com mastro; guarda-chuvas; bebidas alcoólicas; materiais ou objetos que possam causar ferimentos; armas de fogo ou branca de qualquer espécie; fogos de artifício; copos de vidro ou qualquer outro tipo de embalagem; papel em rolo, jornais e revistas; capacetes de motos ou similares; correntes, cinturões e pingentes; roupas ou acessórios com partes pontiagudas que podem machucar; drogas ilegais, substâncias tóxicas, medicamentos sem receita médica ou produtos compartilhados com outras pessoas por motivos médicos (\*quem precisar levar os medicamentos, deve apresentar receita médica em seu nome); desodorante, cosmético ou perfume em recipientes com volume superior a 90 ml; materiais destinados à fabricação de bombas ou que possam causar incêndios; lasers, walkie-talkie e drones; pistolas de água, cadeiras, panfletos e adesivos; utensílios de armazenagem; cadeiras ou bancos; bastão para tirar foto; buzinas de ar; mochilas ou bolsas maiores do que 20x30cm; outros objetos que possam causar riscos, dano ou importunação, sujeitos ao critério da produção, segurança e policiamento no local.



# NA ROTA DO CRIME



27 de Março de 2026

## POLÍCIA CIVIL PRENDE TRÊS INVESTIGADOS POR SEQUESTRO E CÁRCERE PRIVADO EM PEDREIRA



Outras duas pessoas também foram detidas por tráfico de drogas durante ações realizadas na cidade

A Polícia Civil, por meio do Setor de Investigações Gerais, prendeu três pessoas investigadas por envolvimento em um caso de sequestro, cárcere privado e outros crimes graves, na manhã desta terça-feira, 24 de março, em Pedreira.

De acordo com as investigações, as vítimas foram coagidas, sob ameaça com arma branca, a entrarem em um veículo e levadas até uma residência, onde permaneceram sob vigilância. Durante o período, sofreram agressões físicas e tiveram bens subtraídos mediante violência. Também houve tentativa de violência sexual contra uma das vítimas, que não foi consumada após intervenção de terceiros.

Após conseguirem sair do local,

as vítimas procuraram a polícia, que iniciou diligências imediatas, incluindo depoimentos, exames periciais e análise de imagens de monitoramento, o que possibilitou a identificação dos suspeitos.

Três indivíduos foram presos até o momento, e as investigações continuam para identificar outros possíveis envolvidos no crime.

Ainda durante a manhã desta terça-feira, policiais civis do SIG realizaram a prisão de outros dois indivíduos por envolvimento com o tráfico de drogas no município. Segundo a corporação, um dos detidos já possuía processo em andamento na Justiça.

A Polícia Civil informou que novas informações poderão ser divulgadas conforme o avanço das investigações, preservando a identidade das vítimas.

## MULHER É PRESA POR TRÁFICO DE DROGAS NA ESTRADA ENTRE AMERICANA E COSMÓPOLIS

Abordagem da Polícia Militar ocorreu na tarde de segunda-feira, 23, e resultou na apreensão de porções de maconha, crack, cocaína, ice, dinheiro e celular

Uma mulher de 40 anos foi presa por tráfico de drogas na tarde de segunda-feira, 23, na estrada intermunicipal entre Americana e Cosmópolis.

De acordo com a Polícia Militar, a

equipe realizava patrulhamento quando avistou a suspeita em frente a um bar, em atitude considerada suspeita, andando de um lado para o outro com uma pochete a tiracolo. Ao perceber a aproximação das viaturas, ela dispensou a pochete sobre um bag de reciclagem.

Na bolsa, os policiais encontraram porções de maconha e moedas. Durante a busca

pessoal, também foram localizadas porções de crack, cocaína e maconha, além de R\$ 98,80 em dinheiro fracionado e um aparelho celular.

Com apoio da Guarda Municipal de Americana e uso de cão farejador, os agentes encontraram em um terreno próximo mais uma porção de maconha e uma pedra de crack, com características se-

melhantes às substâncias já apreendidas com a suspeita.

Ao todo, foram apreendidas seis porções de maconha, duas porções de crack, uma porção de cocaína, uma porção de ice, dinheiro em espécie e um celular.

A ocorrência foi apresentada no Centro de Polícia Judiciária, onde a mulher permaneceu presa.

## HOMEM É PRESO POR FURTO QUALIFICADO TENTADO E CONFESSA OUTROS CRIMES EM ARTUR NOGUEIRA

Suspeito foi detido após denúncia e levou policiais até local onde havia escondido bicicleta furtada

Um homem de 23 anos foi preso por furto qualificado tentado na tarde de domingo, 22, na Estrada Vicinal São Bento, em Artur Nogueira.

A Polícia Militar foi acionada via COPOM após uma moradora relatar que havia visto um indivíduo pulando o muro de uma chácara vizinha. As equipes se deslocaram rapidamente ao local e flagraram o suspeito retornando para a área externa, sendo abordado em seguida.

Durante a vistoria, os policiais cons-

tatarem sinais de tentativa de arrombamento em uma das portas do imóvel, além de diversos objetos revirados no interior da chácara.

Em entrevista, o suspeito foi reconhecido pelos policiais como autor de um furto de bicicleta ocorrido dias antes. Ao ser questionado, ele confessou o crime e indicou o local onde havia escondido o objeto, em uma área de mata próxima.

A equipe se deslocou até o ponto indicado e localizou a bicicleta, que foi apreendida. Segundo a Polícia Militar, o indivíduo também é suspeito de envolvimento em outros furtos na região. Diante dos fatos, ele foi conduzido à



Central de Polícia Judiciária, onde per-

maneceu preso à disposição da Justiça.

# TOR PRENDE HOMEM POR TRÁFICO DE DROGAS NA RODOVIA MIGUEL NOEL NASCENTES BURNIER EM CAMPINAS



Abordagem ocorreu durante patrulhamento e resultou na apreensão de mais de 1,8 quilo de maconha

Policiais do Tático Ostensivo Rodoviário da 2ª Companhia do 4º Batalhão de Polícia Rodoviária prenderam um homem por tráfico de drogas na noite de segunda-feira, 23, em Campinas.

A abordagem aconteceu por volta das 22h, na Rodovia Engenheiro Miguel Noel Nascetes Burnier, quando a equipe suspeitou de um veículo com passageiros no banco traseiro e decidiu realizar a fiscalização.

Durante a vistoria, foi constatado que se tratava de uma cor-

rida por aplicativo, com origem em Francisco Morato e destino a Andradadas, em Minas Gerais. No carro estavam o motorista, uma mulher e seu filho, de 18 anos.

Nada de ilícito foi encontrado na busca pessoal. No entanto, durante a vistoria no veículo, os policiais localizaram no porta-malas uma bolsa carregada com maconha. O passageiro assumiu a propriedade da droga.

Ao todo, foram apreendidos 1,820 quilo de cannabis sativa. O suspeito foi conduzido ao Distrito Policial, onde foi indiciado pelo crime de tráfico de drogas. Após os procedimentos, ele foi liberado.

# POLÍCIA MILITAR REGISTRA DUAS OCORRÊNCIAS NA MADRUGADA DE TERÇA-FEIRA EM JAGUARIÚNA

Casos envolveram ameaça com simulacro e captura de procurado pela Justiça em pontos distintos da cidade

A Polícia Militar atendeu duas ocorrências distintas na madrugada desta terça-feira, 24, em Jaguariúna, envolvendo ameaça, lesão corporal e captura de um indivíduo procurado pela Justiça.

A primeira ocorrência foi registrada na região central da cidade, após acionamento via COPOM para atendimento de uma desinteligência entre envolvidos. Havia a informação de que um dos indivíduos estaria em posse de uma arma de airsoft.

No local, os policiais abordaram um homem com sangramento no rosto e comportamento alterado. Durante a ação, ele dispôs uma bolsa, onde foram localizados um canivete e um simulacro de arma de fogo. Outro envolvido também foi encon-

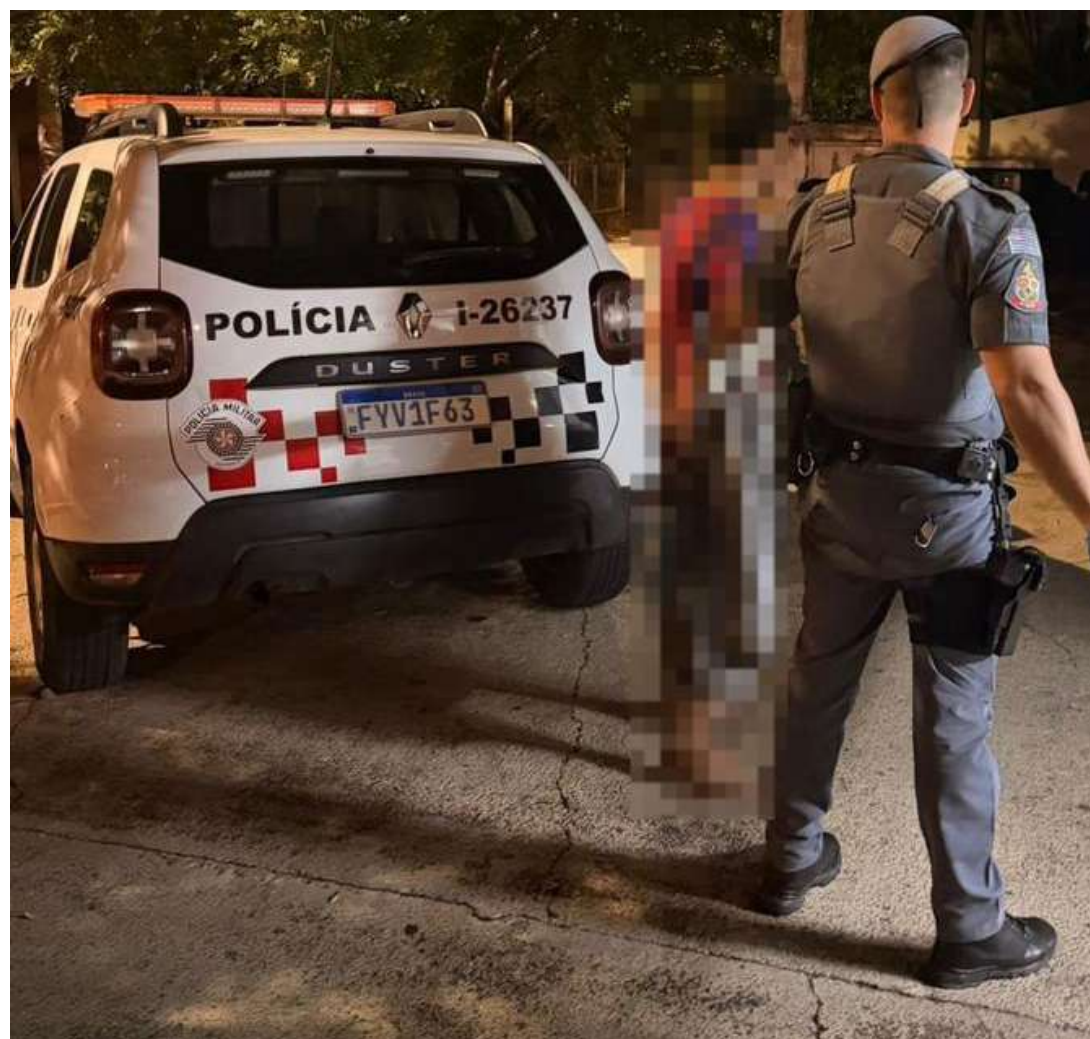
trado com ferimentos e relatou ter sido ameaçado e agredido.

As partes foram encaminhadas para atendimento médico e, posteriormente, conduzidas à delegacia.

A ocorrência foi registrada como ameaça e lesão corporal.

Já a segunda ocorrência aconteceu por volta das 00h14, na Rodovia João Beira, nas proximidades do cemitério municipal. Durante patrulhamento, os policiais abordaram um homem que demonstrou atitude suspeita ao mudar repentinamente de direção ao perceber a presença da viatura.

Na consulta aos sistemas policiais, foi constatado um mandado de prisão em aberto pelo crime de receptação, com validade até 2028. O indivíduo foi conduzido à delegacia e permaneceu preso à disposição da Justiça.



# POLÍCIA MILITAR REALIZA DUAS PRISÕES POR VIOLÊNCIA DOMÉSTICA EM MOGI GUAÇU



Ocorrências foram registradas em bairros distintos na madrugada desta terça-feira e resultaram em prisões com base na Lei Maria da Penha

A Polícia Militar prendeu dois homens por violência doméstica em ocorrências distintas registradas na madrugada desta terça-feira, 24, em Mogi Guaçu.

O primeiro caso ocorreu no Parque Industrial João Batista Caruso, após denúncia de que um casal estaria em discussão em via pública. Segundo informações, o homem teria arrastado a mulher para um terreno próximo. Durante o patrulhamento, os policiais localizaram os envolvidos em frente a uma moradia improvisada.

A vítima apresentava sinais visíveis de agressão, com sangramentos nos braços e nas pernas, além de um ferimento mais grave em um dos membros superiores. Ela relatou que foi retirada à força de sua

residência pelo ex-companheiro e agredida em outro local. O suspeito foi detido e encaminhado à Central de Polícia Judiciária, onde permaneceu preso. A vítima foi socorrida, recebeu atendimento médico e posteriormente liberada.

Já a segunda ocorrência foi registrada no Jardim Ypê V. No local, a vítima foi encontrada na calçada em frente à residência e relatou os fatos à equipe policial. O suspeito apresentava comportamento alterado e não conseguiu esclarecer o ocorrido.

Diante da situação, ele também recebeu voz de prisão e foi conduzido à Central de Polícia Judiciária. A autoridade policial ratificou a prisão com base na Lei Maria da Penha. A vítima foi orientada e liberada após o registro da ocorrência.

Os dois indivíduos permaneceram presos e estão à disposição da Justiça.

# DUAS AÇÕES DA PM RESULTAM EM PRISÕES NA QUARTA-FEIRA EM ITAPIRA

Ocorrências distintas envolveram captura de procurado pela Justiça e prisão por tráfico de drogas

Duas ocorrências distintas da Polícia Militar resultaram em prisões na quarta-feira, 25 de março, no município de Itapira.

A primeira ação aconteceu pela manhã, no bairro Jardim Tropical, após os policiais serem acionados para atender uma ocorrência de desentendimento entre um casal. No local, a mulher informou que houve apenas uma discussão por motivos pessoais, sem registro de agressão ou ameaça.

Durante o atendimento, os policiais realizaram a consulta dos dados do homem envolvido e constataram que ele era procurado pela Justiça pelo crime de embriaguez ao volante. Após

patrulhamento nas imediações, o indivíduo foi localizado e abordado. Nada de ilícito foi encontrado, mas a ordem judicial foi confirmada, resultando em sua prisão.

Já na parte da tarde, outra ocorrência foi registrada no bairro Assad Alcici. Durante patrulhamento, a equipe policial avistou três indivíduos em uma praça. Ao perceberem a aproximação da viatura, dois fugiram e o terceiro arremessou um objeto ao solo e tentou escapar, sendo rapidamente detido.

No local, os policiais encontraram um invólucro contendo 21 microtubos com cocaína. Questionado, o indivíduo afirmou que estava no local para vender drogas, mas negou a posse do entorpecente apreendido.



As duas ocorrências foram apresentadas na Delegacia de

Polícia, onde os indivíduos permaneceram presos à disposição da Justiça.

# HOMEM É PRESO POR VIOLÊNCIA DOMÉSTICA APÓS AGREDIR COMPANHEIRA EM SANTO ANTÔNIO DE POSSE



Ocorrência foi registrada na madrugada desta quinta-feira no Jardim das Flores e terminou com prisão em flagrante

Um homem foi preso na madrugada desta quinta-feira, 26

de março, acusado de violência doméstica no bairro Jardim das Flores, em Santo Antônio de Posse.

De acordo com a Polícia Militar, a equipe foi acionada

após a vítima relatar que o companheiro chegou em casa alterado, com sinais de embriaguez e possível uso de drogas, promovendo desordem e profirindo ofensas contra ela.

Segundo o relato, durante a discussão, o homem teria agredido a vítima com um soco no braço e um chute na perna, além de pegar a chave do carro e arremessá-la em uma área de vegetação próxima à residência.

Após o ocorrido, a vítima conseguiu retirar o agressor do imóvel. Com as informações repassadas, os policiais iniciaram buscas e localizaram o suspeito em uma praça nas proximidades. Durante a abordagem,

nada de ilícito foi encontrado.

Ao ser questionado, o homem alegou que houve apenas uma discussão e que teria sido agredido com um tapa no rosto. No entanto, a equipe retornou ao local e conseguiu localizar a chave do veículo na vegetação, conforme informado pela vítima.

Apesar das agressões, a mulher não apresentava lesões aparentes e optou por não receber atendimento médico.

A ocorrência foi apresentada na Delegacia de Polícia, onde o indivíduo permaneceu preso pelos crimes de violência doméstica e injúria.

# GOVERNO DE SP ATUA EM OPERAÇÃO INTEGRADA DO MINISTÉRIO PÚBLICO CONTRA FRAUDES TRIBUTÁRIAS

Equipes da Secretaria da Fazenda e Planejamento e da PM trabalham em conjunto com o Grupo Especial de Repressão a Delitos Econômicos do MP na investigação de servidores suspeitos de irregularidades

quinta-feira (26), equipes da Secretaria da Fazenda e Planejamento do Estado e da Polícia Militar acompanham o Grupo Especial de Repressão a Delitos Econômicos (Gedec), do Ministério Público, na investigação de suspeitas de fraudes no ressarcimento do Imposto sobre Circulação de Mercadorias e Serviços – Substituição Tributária (ICMS-ST) e de créditos acumulados do ICMS. O Governo de São Paulo atua permanentemente nas investigações e ações integradas que

apuram irregularidades que envolvem a possível participação de servidores estaduais. A Sefaz-SP atua de forma integrada e com rigor no combate à sonegação, à lavagem de dinheiro e a crimes contra a ordem tributária, por meio do Comitê Interinstitucional de Recuperação de Ativos (CIRA-SP). Atualmente, há 33 procedimentos administrativos em andamento para apurar possíveis irregularidades envolvendo servidores da pasta. Já a PM cumpre mandados de prisão e de busca e apreensão nas cidades de São Paulo, Campinas, Vinhedo e São José dos Campos. Os investigados poderão responder por crimes como corrupção e lavagem de dinheiro. Fonte Agência SP

