

## Nossa Senhora de Guadalupe: Inauguração da primeira etapa de obras do “Caminho ao Santuário de Guadalupe” será nesta sexta-feira (29)

A inauguração da primeira etapa das obras do mais novo espaço religioso da cidade, o “Caminho ao Santuário de Guadalupe”, localizada na Rua Carlos Alberto

da Fonseca, 263 – Bela Vista II, acontece nesta sexta-feira, 29 de dezembro.

Além da missa solene que será presidida pelo Bispo Diocesa-

no Dom Luiz Gonzaga Fecho e a bênção da imagem de Nossa Senhora de Guadalupe, a cerimônia contará com apresentação do locutor de rodeios Marco Brasil

Filho (@marcobrasilfilho), show da dupla Matheus Minas e Leandro (@matheusminasleandrooficial) e a presença da TV Aparecida (@tvaparecida).

O monumento em homenagem a Nossa Senhora de Guadalupe, visa fomentar atividades voltadas ao turismo religioso, compreendendo peregrinações, romarias,

visitas a locais de caráter histórico-religioso, festas e espetáculos de cunho sagrado.

Asolenidade começará às 19h, com a Bênção da Capela das Rosas.

Pág 3.

### Marco Brasil Filho é presença confirmada na inauguração da primeira etapa das obras do “Caminho ao Santuário de Guadalupe”



Olha quem estará na inauguração da primeira etapa das obras do “Caminho ao Santuário de Guadalupe”! Marco Brasil Filho (@marcobrasilfilho), é presença confirmada e irá abrilhantar esse mo-

mento especial na vida de toda comunidade possense. Além dele, também haverá show com a dupla Matheus Minas & Leandro, e a presença da TV Aparecida,

Esperamos você!

Pág 4.

### Saúde de Santo Antônio de Posse lança a campanha Todos contra o Aedes aegypt

O mosquito Aedes aegypt é o principal transmissor das arboviroses que causam a dengue, zika e chikungunya. Essas doenças são responsáveis por infecções agudas com complicações que podem

deixar sequelas e até mesmo levar a óbito. Saiba a diferença entre elas e lembre-se: a melhor forma de evitá-las é com a eliminação de ambientes propícios para criadouros do inseto.

Pág 4.

### Holambra se prepara para celebrar a chegada de 2024 com grande festa na Rua da Amizade



Faltando apenas alguns dias para o início do novo ano, a cidade de Holambra está se preparando para receber 2024 com uma celebração repleta de alegria e animação. A aguardada Festa da Virada está marcada para acontecer no domingo, dia 31 de dezembro, na Rua da Amizade, po-

pularmente conhecida como Rua Coberta, a partir das 20h. O evento promete ser um momento inesquecível para moradores e visitantes, com uma programação diversificada que inclui apresentações ao vivo e uma praça de alimentação para garantir que todos possam desfrutar de uma noite especial.

Pág 7.

### Renovias prevê fluxo de 425 mil veículos durante a Operação Ano Novo

A Renovias inicia, a partir de 0h de sexta-feira (29), a Operação Ano Novo, que será realizada até as 23h59 do dia 1º de janeiro de 2024. Durante esse período, são esperados 425 mil veículos, que devem passar por pelo menos uma das cinco rodovias administra-

das pela concessionária e que fazem a interligação entre Campinas, o Circuito das Águas e o Sul de Minas. Somente pela praça de pedágio de Jaguariúna (SP-340) – a mais movimentada da região – devem passar pela pista norte (sentido Campinas/sul de Minas Gerais)

Pág 6.

### Procurado é capturado em Santo Antônio de Posse na tarde de 20 de dezembro

Na tarde de 20 de dezembro, uma equipe da Polícia Militar realizou uma ação bem-sucedida na captura de um indivíduo procurado na área central de Santo Antônio de Posse. O suspeito, identificado como D. M. M., estava conduzindo

um veículo Fiat/Fiorino Flex, enquanto realizava entregas de mercadorias adquiridas pela internet. Com informações sobre o paradeiro do procurado, a equipe tática localizou o veículo alvo e procedeu com a abordagem.

Pág 5.

### No calor, petiscos ganham destaque como opção para o Ano Novo



Reunir os amigos e familiares para celebrar o Ano Novo em casa é uma tradição. Nesse hábito, os petiscos práticos e saborosos ganham destaque nas mesas, seja como entrada, seja

para substituir as ceias. “Muitas vezes, as pessoas buscam algo mais prático, sem deixar de lado o sabor e os nutrientes. Principalmente, se considerarmos o calor do verão brasileiro.

Pág 8.

### Atende Fácil, ouvidoria e cartão cidadão mudam de endereço a partir de 15 de janeiro

O serviço Atende Fácil, da Prefeitura de Jaguariúna, vai mudar de endereço a partir do dia 15 de janeiro de 2024. A repartição de atendimento público deixará a sede da Ad-

ministração Municipal, na Rua Alfredo Bueno, e passará a atender na Rua Cândido Bueno, 1.299 (térreo), no Centro. Além do Atende Fácil, outros dois departamentos também

serão transferidos para o mesmo local: a Ouvidoria do Município (sala 12, junto com o Atende Fácil) e o Departamento de Dados e Estudos Estatísticos (Cartão Cidadão), na sala 11.

Pág 7.

O podcast O Regional Tour volta em janeiro. Desejamos a todos boas festas!

O Regional Tour O Regional TV

## Artigo

# Ano novo: VIVA e deixe VIVER!

Wagner Balera

Ao nos aproximar da chegada de mais um Ano-Novo, cuja palavra veio do francês e significa “despertar” ou “acordar”, em referência à nova etapa de vida que se inicia, é tempo de pensarmos sobre a Vida em sua plenitude: viver e deixar viver.

A reflexão nos faz lembrar que, se comemora neste ano, o cinquentenário do lançamento da música escrita por Linda e Paul McCartney, no título original em inglês *Live and Let Die*, que significa, viva e deixe morrer. A essência da letra fala sobre a mudança de perspectiva diante da vida e suas adversidades.

A letra deixa claro que, de início, você e eu dizíamos viva e deixe viver. Porém, agora, deveríamos dizer viva e deixe morrer. Gosto da música, assim como do filme, cujo roteiro foi magistralmente elaborado por Tom Mankiewicz.

Como encarar essa assertiva: viva e deixe viv-

er. Se tivermos o coração que opere com um livro aberto, e um dos primeiros versos da música aponta para esse modo de ser, prosseguiremos agindo e querendo viver e deixar que os outros vivam. Em consequência, você fará o teu trabalho muito bem-feito, tão perfeito que se confundirá com a beleza da criação, vale dizer, do mar, da terra, do sol e das constelações.

Ocorre que este mundo de constantes mudanças, por vezes nos impõe rendições. Nos rendemos ao consumismo; nos rendemos ao comodismo, ao amor-próprio e aos outros ismos, cuja síntese cabal é o egoísmo.

E você e eu iremos chorar, porque nosso coração se fechou. Ai a tentação será a de dizermos, como Linda e Paul: viva e deixe morrer.

Continuemos com a alegoria, agora a do filme. O que atraí, desgraçadamente, parte significativa das pessoas, a ponto de se

transformar o ser num não ser e o mote fatal pode até chegar ao morra e deixe morrer, com a precipitação para o nada. O filme quer a morte da droga; do produtor e do traficante.

Para tanto, podem ser necessários feitiços, revelações do tarô, e neste jogo de adivinhação, a única carta que deve existir é: a carta do amor.

A carta do amor – note bem, estou reescrevendo o roteiro do filme e reinterpretando a música, sem nenhuma licença poética, consoante a lição de Ziraldo: livre pensar é só pensar – nos proporá, de novo, viva e deixe viver. Você quer voltar às páginas do livro aberto que impõe pleno sentido à tua existência e à dos demais.

Não seja contaminado pela cultural de morte. Lute pela vida em todas as suas expressões. É o próprio Deus quem diz: eu vim para que todos tenham vida. E vida em plenitude. Vida em abundância. Seja essa a mensagem central

para o ano de 2024 que se inicia dentro em breve.

E, ainda segundo a expressão das escrituras: escolhe, pois, a vida. Viva e deixe viver, exigindo dignidade para todos.

A dignidade é sintetizada pela Constituição do Brasil que enuncia, como primeiro direito, a própria vida. Ademais, a dignidade exige os elementares direitos que compõe o mínimo existencial: a educação, a saúde, a alimentação, o trabalho, a moradia, o transporte, o lazer, a segurança, a previdência social, a proteção à maternidade e à infância, a assistência aos desamparados, na forma desta Constituição.

Vamos lá: começando de traz para a frente. Assistência aos desamparados. Viva e deixe viver aqueles milhares que estão em situação de rua, brutalmente perseguidos por serem pobres. É a moradia que lhes é devida, em termos constitucionais?

Viva e deixe viver os que passam fome. Você

também os encontra a cada esquina. São contados aos milhões num país que bate records a cada ano na produção de alimentos.

Viva e deixe viver as mulheres, vítimas de discriminação e violência em todos os quadrantes da sua existência, e a quem incumbe o bem da maternidade. Que sejam cercadas de todos os cuidados nesse evento apto a manter a continuidade cósmica.

Viva e deixe viver a infância, que não pode ser considerada viva sem cuidados essenciais aptos a dignificá-la. Cuidados que não podem se limitar à merenda, razão elementar que as leva à escola.

Cuidados com a qualidade dos conteúdos ministrados na escola. Cuidados com o material escolar, que há de ser ferramenta de conhecimento e não fermento de discórdias descabidas.

Viva com saúde e que o sistema único de saúde seja dotado de recursos suficientes para atender

aos desafios que crescerão cada vez mais, dos quais a pandemia recente foi alerta que não pode deixar de ter consequências estruturais e funcionais.

Viva com previdência social garantidora dos direitos e não sujeita a mudanças a cada governo que passa, com consequente frustração de legítimas expectativas.

Viva com trabalho, valor social essencial, mediante a busca incessante da meta constitucional do pleno emprego.

E que o viva e deixe viver seja estendido, como refrão totalizante, igualmente à flora, à fauna, que não podem morrer sem trágicas consequências para todos.

Confie na dimensão cósmica das existências. Em 2024, viva e deixe viver!

Wagner Balera: Coordenador do Núcleo de Estudos de Doutrina Social, Faculdade de Direito da PUC-SP.

## Fraude nos reembolsos dos planos de saúde pode causar colapso no sistema

\*Claudio Pepeleascov

Os planos de saúde no Brasil sempre foram uma necessidade. Mesmo o país possuindo uma rede pública ampla, gerida pelo Sistema Único de Saúde, o grande número de usuários e uma infraestrutura nem sempre eficiente e completa inviabiliza tratamentos e procedimentos necessários para os pacientes.

Por essa razão, os planos de saúde se tornaram algo fundamental para as famílias brasileiras. No âmbito corporativo, o benefício é muito valorizado, sendo um elemento estratégico para a contratação e retenção de talentos.

Contudo, o atual cenário econômico e a movimentação do setor podem trazer uma nova realidade aos usuários de planos de saúde, tanto individuais quanto coletivos empresariais.

O segmento está passando por dificuldades, resultado do mal desempenho no ano passado, quando foram registra-

dos prejuízos recordes. O cenário pós-pandemia, acumulado com inflações médicas, demandas repressadas e crises econômicas globais, dificultaram a vida das operadoras, hospitais e clínicas. De acordo com o Conselho Nacional dos Secretários de Saúde (Conass), houve um déficit de 1,6 milhão de internações para cirurgias eletivas e 10,4 milhões para cirurgias ambulatoriais nos anos de 2020 e 2021.

Vimos diversas empresas fechando, outras revendo contratos, algumas desistindo de planos de aquisição, dentre outros casos. São dificuldades que obrigam o setor a rever suas políticas de governança e questões internas, especialmente as operadoras, que vêm buscando alternativas e oportunidades para continuar oferecendo serviços de qualidade para a população.

Outra herança da pandemia é a inflação, fato que atinge tanto o setor público quanto privado. Alguns medicamentos ti-

veram aumento exponencial durante a crise e, mesmo com a baixa dos casos, não retomaram mais ao patamar anterior. Dados da Federação Nacional de Saúde Suplementar (FenaSaúde) apontam que alguns medicamentos, principalmente os utilizados em procedimentos hospitalares, tiveram aumento de mais de 200%.

Junto a isso, a inflação da saúde suplementar (Variação dos Custos Médico-Hospitalares - VCMH), foi de 25%, em 2021, e de 23%, em 2022. O aumento nos tratamentos de doenças mais graves e de exames de alto custo também refletiu nesse valor, uma vez que muitas pessoas deixaram as consultas de rotina de lado durante a pandemia e, quando retornaram ao consultório, outras doenças já haviam se instalado. A aprovação do PL 2.033/22, que torna obrigatório às operadoras a cobertura de procedimentos fora do rol da ANS, é outro fator de aumento de custos.

Mas, além desse

cenário complexo, que demanda cada vez mais atenção e dedicação por parte das empresas, existe um outro problema grave, que precisa ser combatido tanto pelos colaboradores das empresas quanto pelos próprios setores responsáveis pela contratação e gerenciamento dos planos de saúde coletivos: as fraudes, que atinge diversos setores e podem causar um colapso no sistema.

Segundo a FenaSaúde, até novembro do ano passado, as fraudes no sistema de saúde chegaram a R\$ 40 milhões. A fraudeção vai desde o “simples” empréstimo da carteirinha até pedidos de reembolso de procedimentos não cobertos pelos planos, mas que são lançados como categorias cobertas. Por exemplo, procedimentos estéticos – que não são cobertos por planos de saúde – lançados como uma intervenção para tratar um problema de saúde.

Alguém pode até questionar: “por que minha filha não pode usar minha

carteirinha uma vez?”; ou “que mal há em fazer um procedimento estético e pedir reembolso?”; ou ainda “por que não deixar que a clínica médica cobre por um procedimento que não foi realizado e o segurado receba um reembolso?”. Primeiro, essas ações são práticas criminosas, que podem ser enquadradas em leis que permitem punir os fraudadores, seja na instância cível ou criminal. O segundo aspecto é que o mau uso dos planos de saúde pode criar um efeito bola de neve, que impactará as operadoras e, por consequência, empresas e pessoas.

As operadoras arcarão com o prejuízo até onde puderem. Porém os recursos não são infinitos. As seguradoras não conseguirão garantir um atendimento efetivo e sobreviver financeiramente passando por tantos desfalques.

Já não bastassem os reajustes, resultados da inflação médica, aumento do dólar, dentre outros fatores, podemos ver os

planos de saúde ficarem mais caros ou, até mesmo, deixarem de oferecer alguns benefícios (como o próprio reembolso) por conta das fraudes. Em casos mais graves, as operadoras podem até fechar as portas.

E quem perde com isso? Todos! Seguradoras, operadoras, beneficiários, hospitais, laboratórios, clínicas, profissionais do segmento e, principalmente, nós, os usuários do sistema.

Por isso, é preciso uma conscientização geral da sociedade sobre os problemas e riscos que as fraudes representam em todo o sistema de saúde suplementar. Utilizar um plano de saúde de forma correta contribui para a redução de custos da empresa e, consequentemente, do melhor atendimento do usuário, além da manutenção de centenas de empregos. Zelar pelo bom uso do plano de saúde é tarefa de toda sociedade.

\*Claudio Pepeleascov é o líder da área de Saúde e Benefícios da WTW Brasil

## Só comprar com “Selo Verde”

\*José Renato Nalini

Conscientizar os humanos a serem amigos da natureza e adeptos da sustentabilidade é missão complexa. O bicho-homem costuma ser egoísta, consumista, materialista e olhar para o seu próprio umbigo. Só que a Terra está cansada de tantos maus-tratos. Devolve com drásticas mudanças climáticas, fenômenos extremos, causadores de mortes, prejuízo econômico e caos.

A linguagem que o humano mais entende é a do cifrão. Algo que dê dinheiro atraí de imediato a atenção desse animalzinho racional. Que, embora racional,

não deixa de ser animal. Por isso é que são necessárias estratégias vinculadas à produção geradora de lucro e que, por tabela, também proteja o ambiente.

Nesse sentido, louvável o lançamento do “Selo Verde”, em suas versões “Brasil” e “Amazônia”, para incentivar o consumo de produtos resultantes de boas práticas. Serviços e produtos brasileiros que atendam a critérios sérios de responsabilidade ambiental e social merecerão tal certificação, que é iniciativa do Ministério do Desenvolvimento, Indústria, Comércio e Serviços.

Isso também abre as portas do mercado

internacional para o Brasil, que recentemente deixou de ser a promissora potência verde para se converter em Pátria Ambiental, para gáudio da estupidez institucionalizada. O governo ecológico propõe que a certificação, na prática, reúna critérios que possam agrupar diversas exigências de sustentabilidade em um único rótulo. Como é selo oficial, substituirá aquelas iniciativas privadas, que surgiram diante da pecaminosa omissão governamental, ora corrigida.

Os produtos brasileiros podem ser alvo de boicote na União Europeia e em outros países que levam a sério a mu-

tação climática. Em abril de 2023, o Parlamento Europeu aprovou legislação que impede a comercialização de produtos oriundos de áreas desmatadas em todos os países do bloco. Isso vale para carne, café, soja, madeira e borracha, entre outros.

O selo verde tupiniquim será concedido por instituições de avaliação de conformidade que sejam certificadas pelo Inmetro. Serão levados em conta todas as etapas do ciclo de vida do produto: eficiência energética, consumo de água, geração de resíduos, emissão de carbono, tudo rastreável e periodicamente reavaliado.

Os brasileiros tam-

bém precisam se acostumar a só consumir produtos e pagar por serviços que tenham o Selo Verde. É a única forma de educar os relapsos, os omissos e os céticos, que não acreditam nos males resultantes do mau uso dos

recursos naturais.

\*José Renato Nalini é Reitor da UNIREGISTRAL, docente da Pós-graduação da UNINOVE e Secretário-Geral da ACADEMIA PAULISTA DE LETRAS.

### EXPEDIENTE



**Jornal Possense**

LC Benedito e Vicenzotti LTDA  
CNPJ 68.282.656/0001-88

Endereço: Travessa Joaquim Alves Barbosa - 65 - Centro - Santo Antônio de Posse - SP

F. (19) 3896 1916 / 3896 1581 / 9 9685 4255

Tiragem 3.000 exemplares gratuitos

# Nossa Senhora de Guadalupe: Inauguração da primeira etapa de obras do Caminho ao Santuário de Guadalupe será nesta sexta-feira (29)



A inauguração da primeira etapa das obras do mais novo espaço religioso da cidade, o “Caminho ao Santuário de Guadalupe”, localizado na Rua Carlos Alberto da Fonseca, 263 – Bela Vista II, acontece nesta sexta-feira, 29 de dezembro.

Além da missa solene que será presidida pelo Bispo Diocesano Dom Luiz Gonzaga Fecchio e a bênção da imagem de Nossa Senhora de Guadalupe, a cerimônia contará com apresentação do locutor de rodeios Marco Brasil Filho (@marcoasil-

filho), show da dupla Matheus Minas e Leandro (@matheusminaseleandrooficial) e a presença da TV Aparecida (@tvaparecida).

O monumento em homenagem a Nossa Senhora de Guadalupe, visa fomentar atividades voltadas ao tur-

ismo religioso, compreendendo peregrinações, romarias, visitas a locais de caráter histórico-religioso, festas e espetáculos de cunho sagrado.

A solenidade começará às 19h, com a Bênção da Capela das Rosas.

## Secretaria da Saúde registra mais de 318 mil casos confirmados de dengue em 2023

Da Redação

O monitoramento de doenças causadas pelo *Aedes aegypti* realizado semanalmente pela Secretaria de Estado da Saúde (SES) aponta que há casos confirmados de dengue em 626 municípios de São Paulo, o equivalente a 97% do estado. Até o último dia 23 de dezembro, foram registrados 318.996 casos e 284 óbitos pela doença. Apesar da queda de 3,6% de confirmações em comparação com o mesmo período do ano passado, o Governo de SP alerta para a necessidade de prevenção du-

rante o verão, estação que acelera o ciclo de reprodução do mosquito devido ao aumento das temperaturas e chuvas.

“As condições climáticas dos meses que antecedem o verão e do próprio verão são favoráveis ao desenvolvimento do *Aedes aegypti* e, consequentemente, o aumento do número de casos das arboviroses urbanas no estado de São Paulo. Enfrentar o mosquito é uma tarefa contínua e coletiva que envolve toda a sociedade”, explica a assessora em saúde pública do Centro de Vigilância Epidemiológica (CVE)

do estado de São Paulo, Nathalia Cristina Soares Franceschi.

A SES realiza permanentemente ações de combate dando apoio aos municípios, que são responsáveis pelo trabalho de campo para a prevenção às doenças causadas pelo mosquito.

**Recomendações** gerais para eliminação de criadouros do *Aedes aegypti*:

- Eliminar pratos de plantas ou utilizar um prato justo ao vaso, que não permita acúmulo de água;
- Descartar pneus usados em postos de coleta

da Prefeitura;

- Retirar objetos que acumulem água de quintais, como potes e garrafas;
- Verificar possíveis vazamentos em qualquer fonte de água;
- Tampar ralos;
- Manter o vaso sanitário sempre fechado;
- Identificar sinais de umidade em calhas e lajes;
- Verificar a presença de organismos vivos em águas de piscinas ou fontes ornamentais.

A Secretaria da Saúde orienta a população a procurar um serviço de saúde ao apresentar qualquer sinal ou sin-

toma de dengue, como dores no corpo e febre.

**São Paulo Sempre Alerta**

O governo de São Paulo lançou, em dezembro, o Programa “São Paulo Sempre Alerta”, que busca articular ações entre as diferentes pastas para fortalecer a infraestrutura preventiva e a segurança da população em casos de desastres naturais. A Secretaria de Estado da Saúde (SES) tem papel importante neste processo, capacitando equipes para lidar com os efeitos de eventos climáticos extremos e prevenindo surtos

de doenças que possam sobrecarregar a rede pública.

Para 2024, a SES planeja ampliar a capacitação para todos os municípios do Estado para investigação de surtos e monitoramento de doenças diarreicas agudas, promover o fortalecimento da rede quanto à preparação e resposta a emergências em saúde pública, ampliar as campanhas de sensibilização quanto às doenças que podem estar relacionadas a enchentes, inundações e enxurradas, bem como campanhas de orientação e combate ao mosquito *Aedes aegypti*.

## Fogos de artifício: veterinário do CEUB dá dicas para proteger Pets durante o Réveillon

Da Redação

A queima de fogos de artifício, marca registrada do Ano Novo, se transforma em pavor para cães e gatos. Essa é uma preocupação para os tutores de pets, visto que a prática comemorativa é prejudicial para a saúde dos animais, com reações variadas, que vão desde a aceleração dos batimentos cardíacos até crises de pânico. Apesar da legislação de cidades proibirem a comercialização e o uso de fogos de artifício com estampidos, não é incomum observarmos o uso destes.

Com os sentidos aguçados, o barulho

dos fogos é recebido de modo inesperado e muito mais alto para os pets, principalmente para os cães. Para amenizar o pânico nesse período festivo, o professor de Medicina Veterinária do Centro Universitário de Brasília (CEUB), Bruno Alvarenga recomenda algumas condutas preventivas.

Confira as dicas para proteger os animais dos sons dos fogos:

1. Ambiente confortável: criar um ambiente que minimize o impacto dos fogos é fundamental. Isso pode incluir deixar a televisão ou rádio ligados para competir com os estam-

pidos;

2. Proteção auditiva: colocar um pouco de algodão nos ouvidos dos animais pode ajudar a diminuir o som;

3. Acolhimento: manter os pets no colo ou abraçados pode proporcionar uma sensação de segurança enquanto são acariciados;

4. Abrigo seguro: preparar um abrigo com toalhas ou mantas no local em que o pet costuma se esconder pode ser reconfortante;

5. Espaço silencioso: colocar os animais em um cômodo onde o som externo seja abafado, preparando um espaço acolchoado e onde possam se esconder;

6. Procure um veterinário: consultar um médico veterinário sobre a possibilidade de terapias ansiolíticas fitoterápicas ou alopatícas pode ser útil para alguns animais.

**Graves consequências**

O veterinário do CEUB destaca que o medo e estresse sonoro dos fogos podem resultar consequências que vão desde o óbito de aves e animais cardiopatas, crises epiléticas, desequilíbrios em animais com distúrbios comportamentais, a problemas gastrointestinais, como vômitos, diarreia e perda de apetite, além da



redução no consumo de água, podendo levar a danos renais e infecções urinárias, e do comportamento de fuga. “Não há uma conduta soberana para todos os indivíduos, podendo ser suficiente uma ou

a combinação das sugestões apresentadas. Cada animal se comporta de uma forma quando exposto aos sons dos fogos, de acordo com histórico e condição médica própria”, completa o especialista.

## Crianças e adolescentes poderão se inscrever para curso de Libras gratuito do Governo de SP nas férias

Da Redação

A Secretaria de Estado dos Direitos da Pessoa com Deficiência (SEDPCD) vai abrir, na próxima terça-feira (2), as inscrições para o Curso de Libras ‘Teens’, com aulas online e gratuitas para crianças e adolescentes de 10 a 17 anos. A nova turma dispõe de 40 vagas.

As aulas começam dia 4 de janeiro e terminam em 8 de fevereiro, sempre das 14h às 16h – via plataforma Zoom. O conteúdo programático é adaptado para a faixa

etária e contempla os seguintes temas: alfabeto manual, cumprimentos, condições climáticas, expressões faciais, sentimentos, números, animais, cores, materiais escolares, calendário, família, localidades, meios de transporte e verbos.

“Ao ressaltar a importância dessa iniciativa, reconhecemos que investir no aprendizado da Libras para esse público é construir pontes sólidas de comunicação e entendimento. A continuação desse projeto, apenas reforça o com-

promisso desta gestão em proporcionar um futuro mais inclusivo e consciente para todos”, destaca o secretário de Estado dos Direitos da Pessoa com Deficiência, Marcos da Costa.

O projeto piloto do Curso de Libras ‘Teens’ ocorreu em junho de 2023. O curso conta com a parceria do Centro de Tecnologia e Inovação (CTI) e tem o total de 40 horas, divididas em 30 horas ao vivo pela plataforma Zoom e 10 horas de atividades extras. É necessário o uso de câmera durante

as aulas. Para obter o certificado de participação, é preciso ter frequência mínima de 75% das aulas ao vivo, e atingir média final 5,0 ou superior.

A ação tem como objetivo principal ensinar a Língua Brasileira de Sinais (Libras) a crianças e adolescentes sem deficiência auditiva para que estas estejam habilitadas a se comunicar com as pessoas com deficiência auditiva que vivem no estado de São Paulo, de acordo com os índices da Base de Dados dos Direitos da

Pessoa com Deficiência. Contudo, pessoas com deficiência, seja auditiva ou outras, também podem se inscrever.

“O curso Teens tem a intenção de facilitar a comunicação de pessoas surdas em todas as esferas, inclusive nas escolas, que hoje atendem muitos alunos surdos na perspectiva da educação inclusiva. A iniciação precoce de crianças ouvintes na Libras tem o potencial de facilitar a inclusão e proporcionar ambientes mais inclusivos”, explica o coordenador dos cursos

de Libras da SEDPCD, Edilson de Andrade.

**Curso básico de Libras – Teens**

**Público-alvo:** Crianças e adolescentes entre 10 e 17 anos

**Aulas:** às terças e quintas-feiras, ao vivo, das 14h às 16h

**Início:** 04/01

**Término:** 08/02

**Carga horária:** 40 horas

**Vagas:** 40

Link de inscrição estará disponível no dia 2 de janeiro às 10h no site [pessoacomdeficiencia.sp.gov.br](http://pessoacomdeficiencia.sp.gov.br)



## Marco Brasil Filho é presença confirmada na inauguração da primeira etapa das obras do “Caminho ao Santuário de Guadalupe”

Olha quem estará na inauguração da primeira etapa das obras do “Caminho ao Santuário de Guadalupe”! Marco Brasil Filho (@marcobrasilfilho), é presença confirmada

e irá abrilhantar esse momento especial na vida de toda comunidade possense.

A cerimônia contará com a missa solene que será presidida pelo Bis-

po Diocesano Dom Luiz Gonzaga Fechio, bênção da imagem de N. Sra. de Guadalupe, show da dupla Matheus Minas & Leandro (@matheusminaseleandrooficial), e a presença

da TV Aparecida (@tvaparecida).

Esperamos você! É nesta sexta-feira, dia 29 de dezembro, às 19h, na Rua Carlos Alberto da Fonseca, 263 – Bela Vista II.

## Saúde de Santo Antônio de Posse lança a campanha Todos contra o Aedes aegypt

O mosquito Aedes aegypt é o principal transmissor das arboviroses

que causam a dengue, zika e chikungunya.

Essas doenças são

responsáveis por infecções agudas com complicações que po-

dem deixar sequelas e até mesmo levar a óbito. Saiba a diferença en-

tre elas e lembre-se: a melhor forma de evitá-las é com a eliminação

de ambientes propícios para criadouros do inseto.

## Prefeitura inaugura o Centro de Referência de Atendimento à Mulher

Da Redação

Mogi Mirim celebrou nesta quarta-feira (20), um marco importante na luta contra a violência de gênero. Foi inaugurado o Cram (Centro de Referência de Atendimento à Mulher), que funciona à rua 24 de Maio, 16, no bairro Tucuru. Trata-se de um espaço destinado ao acolhimento, atendimento humanizado, orientação jurídica e acompanhamento psicológico e social à mulher em situação de

violência.

Uma das principais características do Cram é a sua abordagem interdisciplinar. O centro contará com profissionais capacitados nas áreas psicológica, social, jurídica, de orientação e informação. Essa equipe multidisciplinar estará pronta para oferecer apoio integral às mulheres em situação de violência, ajudando-as a superar traumas, a entender seus direitos e a encontrar soluções para suas circunstâncias.

Serão desenvolvidos projetos que visam desconstruir padrões de comportamento nocivos e promover a igualdade de gênero, contribuindo para a construção de uma sociedade mais justa e igualitária. Para tornar o projeto uma realidade, o município recebeu R\$ 200 mil por meio de emenda parlamentar da ex-deputada estadual Patricia Bezerra (PSDB), por intermédio da vereadora Sônia Módena.

O Cram iniciou suas atividades tendo a OSC

(Organização da Sociedade Civil) “Avante Social” na coordenação e gestão. “É um serviço que a gente vem trabalhando há dois anos para que ele fosse implementado, com equipamentos novos, de primeira qualidade, para que nossas mulheres sejam bem atendidas e a nossa equipe possa trabalhar num local adequado”, disse a secretária de Assistência Social, Cristina Puls.

E ela acrescentou. “O Cram não está sozinho, o Cram faz parte de uma

rede. Não deixaremos nenhuma mulher sem atendimento, mas o pacto que temos que fazer é extinguir qualquer tipo de violência”, frisou. O prefeito Paulo Silva destacou que com o Cram, o município está ampliando a rede de proteção à mulher contra a violência. “E precisamos avançar nisso. Esse serviço terá um papel fundamental em Mogi Mirim”, concluiu.

Após o descerramento da fita inaugural, os convidados conheceram as instalações do serviço.

A inauguração do Cram também contou com as presenças de Regina Bianchezi, diretora da Drads (Diretoria Regional de Assistência e Desenvolvimento Social), representando no ato o Governo de São Paulo; o Executivo Regional de São Paulo da Avante Social, Paulo Henrique Regis; demais representantes da Avante; secretários municipais, vereadores, conselheiros municipais da Mulher, da Assistência Social e da Pessoa Idosa; e demais convidados.

**Naativa**  
moda feminina e masculina

19 98182-7530  
19 98428-8014

@naativabrasil

@naativabrasil

Rua Doutor Jorge Tibiriçá, 931  
Santo Antônio de Posse

**netaki**  
telecom

INTERNET EM TODOS OS LUGARES,  
para todos os momentos!

www.netaki.com.br  
(19) 3877 2700

Contrate a melhor internet fibra!

Apps exclusivos! Assine já!

Standard Premium TV

**COMBO LIGHT**  
90 megas  
Assinatura Especial  
Wi-Fi grátis  
App Ubook  
+ 1 App Standart  
por apenas **72,90**/MÊS

**COMBO TURBO**  
250 megas  
Assinatura Especial  
Wi-Fi grátis  
App Ubook  
+ 2 App Standart  
por apenas **99,90**/MÊS

**COMBO MAX**  
500 megas  
Assinatura Especial  
Wi-Fi grátis  
App Ubook  
+ 2 App Standart  
+ 1 App Premium  
por apenas **135,90**/MÊS

Conheça os outros planos! Fale com a gente agora!

(19) 97412-7483 Assine agora!

baixe grátis o app da navelinknet

App Store Google Play

**navelinknet**

SAC (19) 3911-7570

navelinknet.com.br

**tratterie**  
holandesa

Restaurante  
Restaurante à la carte no centro de Holambra, com jardins, terraço, amplo estacionamento, ambiente aconchegante e familiar

Pratos Executivos  
Pratos executivos no almoço de segunda a sexta-feira

Cozinha Internacional  
Cardápio cuidadosamente elaborado com o melhor da cozinha internacional

Eventos  
Contrate nossos serviços para sua chácara, residência ou empresa (até 250 pessoas)

**Cardápio Sazonal**

Venha conhecer nosso cardápio especial da Primavera!

CONCHA DE ALFACE AMERICANA COM FARFALE, PALMITO, TOMATE SECO E MIX DE LEGUMES

SALMÃO PRIMAVERA COM PURÊ DE MANDIOQUINHA E MOLHO ESPECIAL

SCHENKEL: OSSOBUCO À SOUS-VIDE E PURÊ DE BATATA

LAMSBOUT À MODA TRATTORIA

Horário de funcionamento Segunda a quinta feira das 11:30 às 15:30  
Sexta feira a domingo e feriados das 11:30 às 16:00 hrs

Informações e Reservas

(19) 99188.8927 Rua Camélias, 317 - Centro Holambra-SP @tratterieholandesa

## Procurado é capturado em Santo Antônio de Posse na tarde de 20 de dezembro



Na tarde de 20 de dezembro, uma equipe da Polícia Militar realizou uma ação bem-sucedida na captura de um indivíduo procurado na área central de Santo Antônio de Posse. O suspeito, identificado como D. M. M., estava conduzindo um veículo Fiat/Fiorino Flex, enquanto realizava entregas de mercadorias adquiridas pela internet.

Com informações sobre o paradeiro do procurado, a equipe tática localizou o veículo alvo e

procedeu com a abordagem. Durante a busca pessoal, nada foi encontrado, e ao solicitar os documentos obrigatórios, o indivíduo afirmou ter conhecimento de um processo, mas desconhecia o mandado de prisão em seu desfavor.

Após uma pesquisa via COPOM, que não indicou a condição de procurado, os policiais consultaram o CNJ (Conselho Nacional de Justiça) e descobriram a existência de um mandado de prisão em

aberto, e uma pena imposta de 5 anos e 4 meses de reclusão em regime fechado.

Diante dos fatos, foi dada voz de prisão ao indivíduo D., que foi conduzido à CPJ (Central de Polícia Judiciária) de Jaguariúna. O veículo Fiat/Fiorino Flex foi liberado para um condutor habilitado.

O indiciado foi apresentado ao plantonista, que, ciente dos acontecimentos, contactou o delgado de plantão. Este

deliberou pela prisão do indiciado, que permaneceu à disposição da justiça nas dependências da CPJ.

Essa ação policial bem-sucedida representa um importante passo na manutenção da ordem e segurança na região, destacando o comprometimento das forças de segurança em capturar indivíduos procurados pela justiça. O trabalho conjunto das equipes demonstra a eficácia das operações noturnas no combate à criminalidade.

## Operação Policial resulta na apreensão de moto com sinal adulterado durante “Rolezinho” em Jaguariúna

Da Redação

Na tarde do dia 24 de dezembro, uma operação policial na cidade de Jaguariúna resultou na apreensão de uma motocicleta com sinais de adulteração, durante um evento conhecido como “Rolezinho”. A ação, realizada pela equipe em patrulhamento da 1ª Pelotão da Polícia Militar, visava prevenir atos ilícitos penais na região, especialmente na Avenida Antonio Pinto Catão e arredores.

Ocorrências relacionadas a “Rolezinhos” envolvem frequentemente a aglomeração de motocicletas, algumas delas sem placas de identificação e condutores

desrespeitando normas de trânsito, colocando em risco a segurança dos demais usuários da via. Nesse contexto, a equipe policial visualizou uma motocicleta Yamaha Lander sem placa, sendo conduzida por um indivíduo identificado posteriormente como M. H. F., de 17 anos, sem capacete.

Ao perceber a presença policial, o condutor jogou a motocicleta ao solo e empreendeu fuga a pé em direção ao bairro Vila Guilherme, onde havia grande concentração de pessoas na via. A equipe policial conseguiu alcançar e abordar o indivíduo na Rua João Frazatto. Durante a revista pessoal, nada de ilícito

foi encontrado.

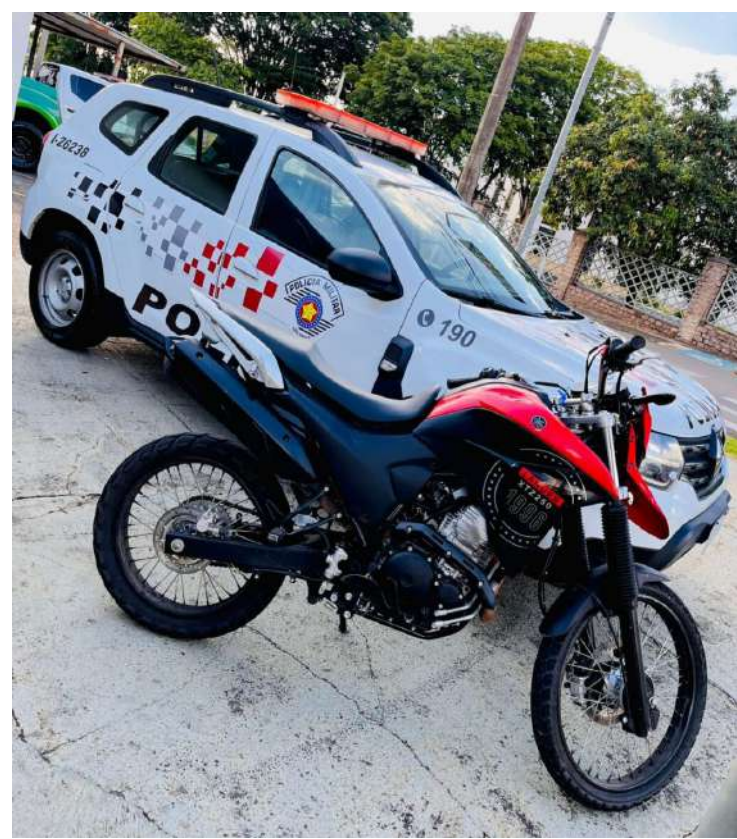
A surpresa veio durante a vistoria na motocicleta, quando os policiais constataram que as numerações de chassi e motor estavam suprimidas, indicando uma possível adulteração. Questionado sobre a origem da motocicleta, o adolescente M. confessou que a adquiriu em troca de outra motocicleta CG 160, ciente de que a mesma era roubada e que as numerações estavam suprimidas.

Diante das circunstâncias, foi dada voz de apreensão ao adolescente, que foi conduzido até a delegacia. Na delegacia, a Delegada tomou ciência dos fatos, ratificando a voz de apreensão e deix-

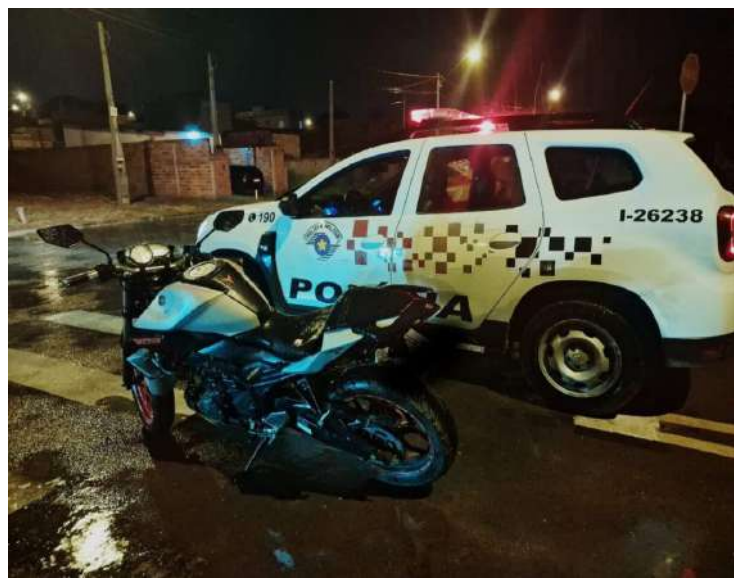
ando o adolescente à disposição da justiça. A motocicleta foi apreendida e encaminhada ao pátio para ser periciada.

Acompanhando a ocorrência na delegacia estava a genitora do adolescente, reforçando a importância do envolvimento da família nessas situações. A ação policial visa coibir práticas ilegais e garantir a segurança da comunidade, especialmente em momentos de aglomeração como os “Rolezinhos”.

A Polícia Militar de Jaguariúna reforça seu compromisso com a ordem e a segurança pública, e destaca a importância da colaboração da população na prevenção de atividades ilícitas.



## Polícia Militar de Jaguariúna recupera motocicleta roubada em operação sob condições adversas



Da Redação

Atendendo a chamado do COPOM, policiais localizam veículo abandonado em área remota após atitude suspeita

Na noite de 22 de dezembro, a Polícia Militar de Jaguariúna foi acionada pelo Centro de Operações da Polícia Militar (COPOM) para investigar uma ocorrência de atitude suspeita. Indivíduos foram reportados como tendo escondido e abandonado

uma motocicleta no mato ao final da Rua Sergio Fornos, na região da mata da cidade.

Com apoio da equipe da I-26237, os policiais deslocaram-se até o local indicado, enfrentando um clima desfavorável com chuva forte. Ao chegarem, localizaram uma motocicleta MT 03 de cor cinza, cuja placa não foi divulgada, constatando ser produto de roubo ocorrido no mesmo dia na cidade de Jaguariúna.

A motocicleta estava jogada ao solo, travada e sem as chaves, escondida atrás de um bambuzal no final da via, após a segunda lagoa, à direita. As condições climáticas adversas dificultaram a realização de perícia no local.

Dada a situação, os policiais solicitaram ao COPOM o contato com o proprietário/vítima para que comparecesse até o local a fim de retirar sua motocicleta. O proprietário, ao chegar,

trouxe a chave reserva do veículo, recebendo-o de volta sob a orientação de deslocar-se até a Delegacia de Polícia para os procedimentos legais necessários.

A ação rápida e eficaz da Polícia Militar de Jaguariúna resultou na recuperação bem-sucedida de um veículo roubado, destacando o comprometimento da corporação em garantir a segurança da comunidade, mesmo em condições adversas.

## Operação policial recupera motocicleta roubada em Jaguariúna na véspera de Natal

Da Redação

Na manhã deste último dia 24, uma operação policial liderada pela equipe do 1º Pelotão da Polícia Militar de Jaguariúna resultou na recuperação de uma motocicleta parcialmente desmontada, que havia sido roubada no dia anterior. A ação teve início após um chamado

ao Centro de Operações da Polícia Militar (COPOM) informando sobre um veículo abandonado na região.

A equipe, deslocou-se até o local indicado e realizou uma varredura minuciosa, culminando no êxito em localizar a motocicleta. Apesar de estar parcialmente desmontada, as numerações

estavam intactas. Após consulta ao Copom, não foram encontrados registros criminais relacionados ao veículo.

Ao identificar o endereço do proprietário através dos documentos da motocicleta, a viatura dirigiu-se até a residência. No local, foi feito contato com o Sr. J. F., irmão do proprietário, que infor-

mou que o mesmo encontrava-se hospitalizado devido a um roubo ocorrido no dia 23 de dezembro, resultando em lesões nas pernas.

A equipe policial então se dirigiu ao Hospital Municipal de Jaguariúna, onde fez contato com o proprietário e vítima. Ele relatou que, após sair de um estabelecimento

comercial, foi seguido por um veículo por diversas ruas até sofrer uma queda na Avenida Antonio Pinto Catão. O impacto o deixou atordoado, impossibilitando-o de precisar quem subtraiu sua motocicleta.

A vítima permaneceu internada no Hospital Municipal de Jaguariúna para tratamento das lesões, enquanto a motoci-

cleta recuperada ficou sob a responsabilidade de seu irmão, conforme procedimentos padrão.

A operação destaca o comprometimento da Polícia Militar de Jaguariúna na prevenção e combate a atos ilícitos penais, garantindo a segurança da comunidade durante as celebrações de fim de ano.

# Renovias prevê fluxo de 425 mil veículos durante a Operação Ano Novo

Da Redação

A Renovias inicia, a partir de 0h de sexta-feira (29), a Operação Ano Novo, que será realizada até as 23h59 do dia 1º de janeiro de 2024. Durante esse período, são esperados 425 mil veículos, que devem passar por pelo menos uma das cinco rodovias administradas pela concessionária e que fazem a interligação entre Campinas, o Circuito das Águas e o Sul de Minas.

Somente pela pra-

ça de pedágio de Janguariúna (SP-340) – a mais movimentada da região – devem passar pela pista norte (sentido Campinas/sul de Minas Gerais), na saída para o Réveillon, cerca de 128 mil veículos. Já pela pista Sul (sentido Interior/Capital) são estimados 70 mil veículos.

Os motoristas que pegarão a estrada das 17h às 20h de sexta-feira (29) e das 9h às 14h de sábado (30) deverão estar atentos, pois estes serão os horários de fluxo

mais intenso. Na volta, no primeiro dia do ano, a concessionária prevê que o fluxo maior deverá acontecer das 14h às 20h.

Durante a Operação Ano Novo, a Polícia Militar Rodoviária (PMRV) também amplia as ações educativas e a fiscalização com bafômetros para coibir infrações.

Os usuários que trafegam pelas rodovias da Renovias têm auxílio 24 horas das equipes de atendimento pré-hospitalar e mecânico. Bas-

ta acionar o Sistema de Ajuda ao Usuário (SAU) da Renovias, pelo telefone 0800 055 9696 ou usar um dos fones de emergência implantados a cada quilômetro. Condições antecipadas do tráfego podem ser obtidas pelo site [www.renovias.com.br](http://www.renovias.com.br).

Sobre a Renovias: A malha viária da Renovias faz a interligação entre Campinas, Circuito das Águas e sul de Minas Gerais através das Rodovias SP-340 (Cam-

pinas/Mococa), SP-342 (Mogi Guaçu/Águas da Prata), SP-344 (Aguai/Vargem Grande do Sul), SP-350 (Casa Branca/ São José do Rio Pardo) e SP-215 (Vargem Grande do Sul/Casa Branca), com extensão de 345,6 quilômetros.

## Com voluntários, Sicredi Dexis arrecada 91 toneladas de alimentos



Da Redação

Um batalhão de mil voluntários teve uma mis-

são nobre nas últimas semanas: arrecadar alimentos nas 113 agências da Sicredi Dexis localizadas

no norte e noroeste do Paraná, centro e centro-leste paulista. Com isto, a campanha Árvore Solidária arrecadou 91 toneladas de alimentos, como arroz, feijão, óleo e panetone. Algumas agências arrecadaram também brinquedos, produtos de higiene e limpeza, conforme a necessidade das entidades sociais atendidas.

A arrecadação foi destinada a 220 entidades que atendem 4,6 mil pessoas. Uma delas foi o Sopão 180 graus. “Recebemos mais de 200 cestas que foram distribuídas para mais de 200 famílias. Isso nos fae muito bem, ajudamos as famílias e nos ajuda-

mos também”, disse o presidente Paulo Roberto Sipol.

As doações vieram dos próprios colaboradores da cooperativa, associados e comunidade. A campanha começou em 2010 na agência de Paranavaí e se espalhou pelas agências.

Além de ajudar a comunidade, a Árvore Solidária vai ao encontro dos Objetivos de Desenvolvimento Sustentável (ODSs), dos quais a Sicredi Dexis é signatária desde 2012.

Sobre a Sicredi Dexis A Sicredi Dexis é uma cooperativa com 38 anos

de história, possui 113 agências espalhadas por 110 municípios. É a maior cooperativa do sistema Sicredi, com 1,4 mil colaboradores e 400 mil associados, entre titulares, cotitulares e poupadores, que, como são sócios, têm participação nas decisões e resultados.

**SOBRE O SICREDI**

O Sicredi é uma instituição financeira cooperativa comprometida com o crescimento de seus associados e com o desenvolvimento das regiões onde atua. Possui um modelo de gestão que valoriza a participação dos mais de 7 milhões de associados,

que exercem o papel de donos do negócio. Do total, 1,2 milhão de novas associações chegou nos últimos 12 meses – número que representa um crescimento de 14,6%. Por dia útil, uma média de 4,8 mil pessoas chegaram ao Sicredi no último ano. O aumento acompanha a expansão da instituição financeira cooperativa, que hoje está presente em todo o Brasil em mais de 1.800 municípios. Com 2.500 agências, o Sicredi está presente fisicamente em todos os estados brasileiros e no Distrito Federal, disponibilizando mais de 300 produtos e serviços financeiros.

## 2024: desafios climáticos exigem ações efetivas para a conservação do meio ambiente

Da Redação

O ano de 2023 tem sido um grande laboratório para simular os modelos climáticos do futuro. “O Brasil vem sofrendo com os eventos extremos, sobretudo após os anos 2000”, observa Ana Ávila, meteorologista do Centro de Pesquisas Meteorológicas e Climáticas Aplicadas à Agricultura (Cepagri) da Unicamp. “Presenciamos o aumento da frequência e da intensidade das ondas de calor e o registro de chuvas intensas, causadoras de inúmeros desastres”, completa. Além de consolidar a transição para o uso de energias limpas, cientistas de todo o mundo apontam a urgência de proteger e recompor florestas e áreas verdes no perímetro urbano e alterar as formas de produção agrícola.

De acordo com o Relatório Síntese sobre Mudança Climática 2023, elaborado pelo Painel Intergovernamental sobre Mudança do Clima (IPCC), a temperatura global aumentará em 1,5°C na primeira metade da próxima década e será muito difícil controlar o aumento da temperatura dentro de 2°C até o final do século 21. Recentemente, a Nasa informou que 2023 foi o ano mais quente já registrado desde 1850. E 2024, projeta a agência espacial norte-americana, tem potencial para superar

as temperaturas deste ano.

“Com esses indicadores, precisamos mudar a cultura no País se quisermos evitar perdas econômicas e principalmente vidas”, afirma Ana Ávila. “Há necessidade de planejamento em relação às formas de produção agrícolas e ao meio ambiente.”

Em sua segunda fase, o projeto Olhos da Serra, iniciativa do Consórcio Intermunicipal das Bacias dos Rios Piracicaba, Capivari e Jundiá (Consórcio PCJ), com o patrocínio da Coca-Cola FEMSA Brasil, elenca ações com foco prioritário na preservação da Serra do Japi.

“Diante das mudanças climáticas, 2024 se torna um ano desafiador para todos nós. E há a necessidade de intervenções urgentes nos municípios para garantir água, assim como a proteção de florestas, matas e pontos de recarga”, afirma Eduardo Paniguel, gestor do Olhos da Serra pelo Consórcio PCJ.

Com atividades de conservação e de recuperação de uma das últimas grandes áreas de floresta contínua do Estado de São Paulo, o Olhos da Serra vem intensificando o monitoramento da Reserva Biológica da Serra do Japi, capacitando brigadistas para prevenção e combate a incêndios florestais.

Parte relevante do pro-

jeto, as ações de educação vêm reforçando o pertencimento da população à região, com o propósito de evitar a degradação de uma área muito sensível e de rica biodiversidade.

A recomposição florestal, imprescindível à proteção do solo e dos recursos hídricos nas propriedades na Serra do Japi, assim como a recuperação de áreas de preservação permanente, se juntam às iniciativas do projeto.

Também nos investimentos voltados ao saneamento rural, o Olhos da Serra prevê a implantação de uma propriedade modelo, que contempla, entre outras ações, o plantio de árvores nativas, sistemas de tratamento de efluentes e gestão de resíduos. A todas essas iniciativas, o gestor acrescenta a importância da participação e do fortalecimento dos conselhos de meio ambiente e de legislações para proteção do território.

“O Olhos da Serra, na verdade tem muitos olhares voltados para a Serra do Japi. Há o olhar das populações engajadas no projeto, os olhos dos brigadistas, dos satélites e dos monitores para coibir abusos ao meio ambiente e o olhar humano, que entende a urgência de preservar a floresta e todos os seus recursos para a sobrevivência das populações presente e do futuro diante

dos desafios climáticos”, conclui Paniguel.

**Projeto Olhos da Serra** Conduzido pelo Consórcio Intermunicipal das Bacias dos Rios Piracicaba, Capivari e Jundiá (Consórcio PCJ), com patrocínio de Coca-Cola Brasil e Coca-Cola FEMSA Brasil, o Olhos da Serra tem o propósito de conservar os recursos hídricos na região. Como prioridade total no projeto, a preservação dos recursos naturais compreende, entre outras atividades, o combate a incêndios, com formação de brigadistas e aplicação de curso de capacitação profissional pelo ICMBio (Instituto Chico Mendes de Conservação da Biodiversidade), a educação ambiental, o monitoramento de invasões humanas, a promoção de ações de reflorestamento e saneamento rural, com a implantação de uma propriedade modelo com tratamento de efluentes, gestão de resíduos e de água cinza. O Olhos da Serra também conta com a parceria das seguintes instituições: Prefeitura Municipal de Jundiá (Diretorias de Meio Ambiente, de Agronegócios e de Parcerias Estratégicas, Guarda Municipal – Divisão Florestal e Defesa Civil); Fundação Serra do Japi; DAE Jundiá; Fundação Florestal; Embrapa; Instituto Cerrados; Associação

dos Amigos dos Bairros de Santa Clara, Vargem Grande, Caguassu e Paiol Velho (SAB Santa Clara); Conselho Municipal de Defesa do Meio Ambiente (COM-DEMA); Conselho Gestor da Serra do Japi (CGSJ); Companhia de Informática de Jundiá (Cijun) e Aliados pela Água.

**Consórcio PCJ**

O Consórcio Intermunicipal das Bacias dos Rios Piracicaba, Capivari e Jundiá (Consórcio PCJ) é uma associação de usuários de água, de direito privado e sem fins lucrativos, integrada por 41 municípios e 23 grandes empresas. A entidade possui independência técnica e financeira para a realização de atividades de recuperação e preservação dos mananciais das Bacias Hidrográficas dos Rios Piracicaba, Capivari e Jundiá, as Bacias PCJ (UGRHI 5). Segundo o presidente da entidade e prefeito de Limeira (SP), Mario Botion, “nossa visão é a de contribuir para uma sociedade mais justa, economicamente viável e sustentável, que respeite a água em todos os seus usos e potenciais, em atenção às mudanças climáticas. Desta forma, nossa missão é a de integrar todos os setores da sociedade em prol da gestão eficiente da água, do saneamento e do meio ambiente”. O Consórcio

PCJ é referência nacional e internacional na gestão de recursos hídricos, membro de importantes instituições ligadas à área, como o Conselho Mundial da Água, as Redes Internacional, Latina e Brasileira de Organismos de Bacias (RIOB, RELOB e REBOB), além de ser o único representante das Bacias PCJ no Conselho Nacional de Recursos Hídricos.

**Coca-Cola Brasil**

O Sistema Coca-Cola Brasil atua em cinco grupos de bebidas – colas, sabores, hidratação, nutrição e emergentes – com uma linha de mais de 200 produtos, entre sabores regulares e versões sem açúcar ou de baixa caloria. Composto por sete grupos de fabricantes franqueados, o Instituto Coca-Cola Brasil, mais Verde Campo e a parceria com Leão Alimentos e Bebidas, o Sistema emprega diretamente 56,6 mil funcionários. A empresa aposta em inovação para ampliar seu portfólio e atingir o objetivo de destinar corretamente o equivalente a 100% de suas embalagens até 2030. A Coca-Cola Brasil trabalha para oferecer cada vez mais opções com menos açúcar adicionado e no incentivo a iniciativas que melhorem o desenvolvimento econômico e social das comunidades onde atua.

# Holambra se prepara para celebrar a chegada de 2024 com grande festa na Rua da Amizade

Da Redação

Faltando apenas alguns dias para o início do novo ano, a cidade de Holambra está se preparando para receber 2024 com uma celebração repleta de alegria e animação. A aguardada Festa da Virada está marcada para acontecer no domingo, dia 31 de dezembro, na Rua da Amizade, popularmente conhecida como Rua Co-

berta, a partir das 20h.

O evento promete ser um momento inesquecível para moradores e visitantes, com uma programação diversificada que inclui apresentações ao vivo e uma praça de alimentação para garantir que todos possam desfrutar de uma noite especial.

Um dos pontos importantes a serem observados pelos participantes é a proibição da circulação de

garrafas de vidro durante o evento. Essa medida visa garantir a segurança de todos os presentes, proporcionando um ambiente livre de riscos.

A população de Holambra e aqueles que desejam se juntar à festividade estão convidados a participar dessa noite memorável, celebrando a chegada do novo ano em um ambiente festivo e acolhedor.

Não perca a oportunidade de se despedir de 2023 e dar as boas-vindas a 2024 em grande estilo. Venha para a Rua da Amizade no dia 31 de dezembro e faça parte dessa celebração única. Prepare-se para viver momentos especiais, cercado de boa música, boa comida e, é claro, muita alegria. A contagem regressiva para 2024 já começou em Holambra!



## Governo de SP autoriza R\$ 335 milhões para obras em 182 municípios turísticos; região de Campinas receberá R\$ 67,5 milhões



Da Redação

O governador Tarcísio de Freitas autorizou na última quinta-feira (21) a assinatura de 211 novos convênios com municípios turísticos para obras de infraestrutura. Os investimentos somam R\$ 335 milhões e vão beneficiar

182 cidades em diversas regiões administrativas de São Paulo.

A região de Campinas assinou 40 novos convênios e receberá investimentos de R\$ 67,5 milhões. Serão contemplados os municípios de Araras, Águas de Lindóia, Águas de São Pedro, Águas da Pra-

ta, Analândia, Amparo, Atibaia, Bragança Paulista, Brotas, Caconde, Divinolândia, Espírito Santo do Pinhal, Estiva Gerbi, Holambra, Ipeúna, Itapira, Itatiba, Itirapina, Jarinu, Limeira, Lindóia, Mogi Mirim, Monte Alegre do Sul, Morungaba, Nazaré Paulista, Pedreira, Piracaiá, São João da Boa Vista, São José do Rio Pardo, São Pedro, Serra Negra, Socorro, Tambaú e Torrinhã.

Ao longo de 2023, o Governo de São Paulo inaugurou 110 obras voltadas ao turismo: uma média de nove obras entregues por mês, a maior parte delas em municípios do interior. Na região de Campinas,

as obras inauguradas este ano em Águas de Lindóia, Amparo, Bragança Paulista, Cabreúva, Caconde, Divinolândia, Holambra, Itapira, Itatiba, Joanópolis, Jundiá, Limeira, Lindóia, Mairiporã, Mogi Mirim, Monte Alegre do Sul, Morungaba, Nazaré Paulista, Pedreira, Piracaiá, São João da Boa Vista, Serra Negra e Torrinhã somaram R\$ 22 milhões.

“A parceria do Governo do Estado com as prefeituras está dando muitos resultados. Estamos celebrando convênios que vão ser investidos no turismo e a beleza de São Paulo é essa: temos turismo de compras, de negócios,

ecoturismo, turismo de rodeio, agrícola, religioso e também ferroviário. Temos gestores comprometidos que perceberam a potência do turismo para gerar oportunidades e atrair investimentos”, afirmou Tarcísio em cerimônia no Palácio dos Bandeirantes.

Os recursos serão repassados pela Secretaria de Turismo e Viagens, por meio do Departamento de Apoio ao Desenvolvimento dos Municípios Turísticos (Dadetur). “São recursos que levam desenvolvimento a municípios de enorme vocação turística, geram novos fluxos de visitantes e criam oportunidades de tra-

balho e renda para a população local”, disse o secretário de Turismo e Viagens de SP, Roberto de Lucena.

Com apoio do Governo do Estado, o desempenho do segmento em todo o território paulista deve registrar o melhor desempenho dos últimos cinco anos. A estimativa é de que a economia do setor cresça 6,9% e atinja os R\$ 289,5 bilhões, segundo o Centro de Inteligência da Economia do Turismo (CIET), ligado à Secretaria de Turismo e Viagens de SP, alcançando a marca de 9,3% do PIB paulista. Este ano, foram criados 59 mil novos postos de trabalho relacionados ao turismo no estado.

## Atende Fácil, ouvidoria e cartão cidadão mudam de endereço a partir de 15 de janeiro

De Jaguariúna

O serviço Atende Fácil, da Prefeitura de Jaguariúna, vai mudar de endereço a partir do dia 15 de janeiro de 2024.

A repartição de atendimento público deixará a sede da Administração Municipal, na Rua Alfredo Bueno, e passará a atender na Rua Cândido Bueno, 1.299 (térreo),

no Centro.

Além do Atende Fácil, outros dois departamentos também serão transferidos para o mesmo local: a Ouvidoria do Município (sala 12, junto

com o Atende Fácil) e o Departamento de Dados e Estudos Estatísticos (Cartão Cidadão), na sala 11.

Os serviços dessas repartições serão inter-



rompidos no período de 8 a 14 de janeiro para

que a mudança seja realizada.

## Sorte dupla em Jaguariúna: Moradores levam prêmios milionários no Vida Cap



De Jaguariúna

No último sorteio do

Vida Cap, realizado em 24 de dezembro, dois moradores de Jaguariú-

na foram os grandes contemplados, levando para casa prêmios significativos que certamente marcaram o final do ano com muita felicidade.

O grande destaque ficou por conta do sortido morador do centro de Jaguariúna, que sozinho levou o prêmio principal de 1 milhão de reais. A sorte bateu à porta desse jaguariunense no melhor momento possível, tornando as festividades de Natal ainda mais especiais.

Além disso, outro morador de Jaguariúna teve motivos para comemorar. Um morador do bairro Florianópolis foi contemplado com o prêmio de 10 mil reais. A alegria se espalhou pela região, evidenciando como o Vida Cap tem o poder de transformar a vida dos participantes e contribuir para o bem-estar da comunidade.

O Vida Cap não é apenas uma oportunidade de ganhar prêmios in-

críveis, mas também desempenha um papel fundamental na promoção do bem social. É importante destacar que parte da arrecadação do Vida Cap é destinada ao Centro Boldrini, uma instituição referência no tratamento de crianças e adolescentes com câncer.

O Vida Cap e a Solidariedade

O Vida Cap vai além de oferecer prêmios em dinheiro aos participantes

sortudos. Ao comprar um bilhete, os participantes contribuem diretamente para o trabalho do Centro Boldrini, que desempenha um papel crucial na luta contra o câncer infantojuvenil. A solidariedade dos moradores de Jaguariúna, ao participarem do Vida Cap, permite que o Centro Boldrini continue oferecendo tratamento de qualidade e suporte às famílias afetadas pela doença.

Fonte: Site Vida Cap

# No calor, petiscos ganham destaque como opção para o Ano Novo

Da Redação

Reunir os amigos e familiares para celebrar o Ano Novo em casa é uma tradição. Nesse hábito, os petiscos práticos e saborosos ganham destaque nas mesas, seja como entrada, seja para substituir as ceias.

“Muitas vezes, as pessoas buscam algo mais prático, sem deixar de lado o sabor e os nutrientes. Principalmente, se considerarmos o calor do verão brasileiro. Por isso, os finger foods são cada vez mais consumidos nessa celebração. Além do preparo mais simples, também são práticos na hora de comer”, conta Juliana Porto, nutricionista do Covabra Supermercados.

Para o preparo desses alimentos, ela destaca as tábuas de frios, além de nozes, castanhas e frutas. “Muitos desses produtos podem ser encontrados à granel, o que facilita para o cliente comprar a quan-

tidade exata desejada”, complementa.

A nutricionista sugere duas receitas que são ideais para a ocasião: Tábua de frios e brusqueta caprese. Confira as receitas:

**Tábua de frios**

- Três tipos de queijo (brie, gouda e gorgonzola);

- Salame italiano e lombinho;

- Três tipos de castanhas (noz pecã, castanha de caju e amêndoa salgada – 50 gramas de cada);

- Dois tipos de tomates pequenos (um amarelo e outro vermelho);

- Amoras (poderiam ser framboesas ou mirtilos ou morangos);

- Pepino japonês em rodela;

- Azeitona sem caroço (coloque num potinho com azeite e pimenta rosa);

- Uvas (você escolhe se vai ser verde, preta ou rosada, dependendo das cores da sua tábua);

- Bolachinhas de arroz (não tem glúten);

- Grissinis integral com linhaça;

- Molho de iogurte com páprica picante (um copo de iogurte natural, uma colher de café de páprica picante, uma pitada de alho em pó, cebolinha picada e sal a gosto).

**Brusqueta Caprese**

**Ingredientes:**

- 1 maço de rúcula;

- 6 unidades de tomate-cereja;

- Azeite extravirgem a gosto;

- 1 dente de alho picado;

- 12 fatias cortadas em diagonal de pão italiano;

- 4 unidades de mussarela de búfala.

**Ingredientes do molho pesto:**

- 1 dente de alho descascado;

- 1/2 xícara de folhas de manjeriço fresco;

- 2 nozes;

- 2 colheres de sopa de

queijo parmesão ralado;

- 1/4 de xícara de azeite;

- Sal a gosto;

- Pimenta-do-reino moída na hora a gosto.

**Modo de preparo:**

Lave a rúcula, separe as folhas, seque e reserve. Corte os tomates-cereja ao meio e reserve. Coloque o azeite em uma frigideira e refogue os tomates. Em seguida, refogue o alho e reserve. Torre os pães e corte a mussarela de búfala em 3 fatias.

Sobre cada torrada coloque duas folhas de rúcula, duas metades de tomatinhos e uma fatia de mussarela. Em seguida, prepare o molho pesto ao triturar os ingredientes, misture e tempere com sal e pimenta. Espalhe o molho pesto sobre as torradas. Finalize com mais azeite.

**Sobre o Covabra**

Com mais de 34 anos de história, a rede de Su-



permercados Covabra (Comercial Varejista Brasileira Ltda.) teve sua primeira loja fundada em Limeira, interior de São Paulo. Na época da inauguração, em 1989, se destacou por ter implantado um novo conceito de supermercados para a região e por ter sido o supermercado pioneiro a investir na tecnologia de leitores ópticos em todos os seus caixas.

Desde então, a marca não parou de investir e evoluir. Em 2017, a marca inaugurou seu

primeiro Centro de Distribuição em Sumaré/SP, em um espaço de 13 mil metros quadrados de área construída. Sempre oferecendo as melhores instalações com grande variedade de produtos aos seus clientes, hoje, a rede conta com 19 lojas e está presente em 11 cidades do interior paulista (Campinas, Capivari, Itatiba, Itupeva, Jundiá, Leme, Limeira, Pedreira, Pirassununga, Rio Claro e Vinhedo), empregando mais de 3.400 funcionários.

# Férias escolares: entenda a importância de manter atividade física e práticas alimentares às crianças

Da Redação

No imaginário, as férias estão totalmente atreladas ao lazer, descanso e descontração. Apesar disso, esse período exige atenção, principalmente com os pequenos. Nesse tempo de recesso escolar, é primordial garantir que os movimentos corporais e a alimentação saudável também integrem às suas rotinas.

Para Luana de Oliveira Candido, profissional de Educação Física atuante no polo de Práticas Integrativas e Complementares (PICS) da coordenação Sul, gerenciada pelo CEJAM - Centro de Estudos e Pesquisa “Dr. João Amorim” em parceria com a Prefeitura de São Paulo,

o modo e a disponibilidade do corpo estão relacionados às experiências de vida e entorno, sendo a expressão e a interação com o mundo corporal traduzidas nas relações e escolhas de vida.

Por isso, é tão importante trabalhar o corpo e a mente, especificamente na infância. E por que não aproveitar esse período para isso? “Quando a criança coloca o corpo em movimento, ela faz a energia rodar e cria intimidade com ele. Então, quando se movimenta com regularidade, consegue extravasar e imediatamente passa a sentir as transformações”, explica a educadora física.

Não só isso, estudos e pesquisas apontam os benefícios bioquímicos

e fisiológicos da prática regular de exercícios e atividades físicas: o indivíduo dorme melhor, o sono tem mais qualidade e há mais disposição física, permitindo a realização de atividades cotidianas com menos exaustão.

Por isso, é importante ter pelo menos 30 minutos diários para que a corporeidade seja observada e trabalhada. O tempo ideal pode variar de acordo com os hábitos de cada um, a faixa etária, a disponibilidade física e se há lesão ou não.

No entanto, Luana reforça que as atividades para crianças e adolescentes estão na esfera lúdica e, com isso, existem peculiaridades na hora de exercitar o

corpo. “Crianças e adolescentes têm que estar em turma, jogar bola e correr. O incentivo para que eles se movimentem nas férias, no geral, é estar com outras pessoas da mesma faixa etária.”

**Alimentação**

Para potencializar esse tempo, Marluce Lindsey Vieira, nutricionista na Unidade Básica de Saúde (UBS) Jardim Nakamura, também gerenciada pelo CEJAM em parceria com a prefeitura, destaca a importância de manter os bons hábitos alimentares como aliados, a partir de um cardápio variado e equilibrado.

A recomendação da especialista é para que seja mantida a rotina de horários do café da

manhã, almoço, lanches e jantar. Além disso, ela orienta que seja evitada a oferta de doces, salgadinhos e guloseimas em geral, dando preferência aos alimentos frescos e naturais, por serem mais saudáveis e nutritivos.

**Sobre o CEJAM**

O CEJAM - Centro de Estudos e Pesquisas “Dr. João Amorim” é uma entidade filantrópica e sem fins lucrativos. Fundada em 1991, a Instituição atua em parceria com prefeituras locais, nas regiões onde atua, ou com o Governo do Estado, no gerenciamento de serviços e programas de saúde nos municípios de São Paulo, Rio de Janeiro, Mogi das Cruzes, Itu, Osasco, Campinas, Carapicuíba, Franco da

Rocha, Guarulhos, Santos, São Roque, Francisco Morato, Ferraz de Vasconcelos, Pariquera-Açu e Itapevi.

Com a missão de ser instrumento transformador da vida das pessoas por meio de ações de promoção, prevenção e assistência à saúde, o CEJAM é considerado uma Instituição de excelência no apoio ao Sistema Único de Saúde (SUS). O seu nome é uma homenagem ao Dr. João Amorim, médico obstetra e um dos fundadores da Instituição.

Siga o CEJAM nas redes sociais (@cejamoficial) e acompanhe os conteúdos divulgados no site da instituição: [cejam.org.br/noticias](http://cejam.org.br/noticias).

# Contas em dia no início do ano, sem deixar de apreciar experiências gastronômicas

Da Redação

Ano novo, novos compromissos. Já em janeiro, impostos como IPTU, IPVA, taxa de licenciamento do veículo, somados às despesas de Natal e Réveillon na fatura do cartão de crédito, têm peso significativo no orçamento. O alívio para o bolso, indicam especialistas, está no planejamento financeiro. Uma planilha bem feita, com gastos e limites de compras determinados, ajuda a proteger o dinheiro e a evitar dívidas. Mas não só no início de 2024, como no ano todo, alternativas para manter as contas equilibradas, sem abrir mão de experiências gastronômicas, destacam

um clube de assinatura que permite ao consumidor receber em casa kits de hambúrguer gourmet, e também um aplicativo que oferece 50% de desconto em restaurantes de 160 cidades brasileiras.

O recebimento de um produto em casa, por meio de clubes de assinatura, é realidade no cotidiano dos brasileiros há muitos anos. Desde 2017, a WorldSteak tem proporcionado aos assinantes conhecer as mais diversificadas marcas de hambúrgueres premium do mercado, com atenção ao custo-benefício. “Todos os investimentos e cuidados visam ao aperfeiçoamento do serviço para que a entrega no endereço do assinante não seja somente

um box com produtos selecionados, mas uma grata surpresa que se quer repetir”, observa Titó Naville, sócio da WorldSteak.

Um dos carros-chefes da WorldSteak é a Hamburgada Gourmet. O kit para quatro pessoas é composto por hambúrgueres, pães exclusivos, queijos premium e molhos especiais. “Cada sanduíche com hambúrguer de carne especial sai por menos de R\$ 20,00 por pessoa”, calcula Naville, indicando um bom custo-benefício.

No clube WorldSteak, a assinatura mensal por um ano é de R\$ 79,00 e dá direito a um box de Hamburgada Gourmet por mês. Mas o assinante ainda pode optar por outras modali-

dades de plano.

O valor do frete é um diferencial da empresa entre os clubes de assinatura que operam no Brasil. “Cobramos apenas R\$ 0,99 para 100 cidades do Estado de São Paulo e trabalhamos com uma cadeia de distribuição que faz chegar os kits de forma rápida ao consumidor”, destaca.

**Com desconto e sem filas**

Por aplicativo e também no site ([www.primeiramesa.com.br](http://www.primeiramesa.com.br)), o Primeira Mesa permite ao usuário fazer reservas em bares e restaurantes de 160 cidades brasileiras. Com atuação consolidada em vários municípios paulistas, incluindo Campinas, a startup tem a

perspectiva de crescer 40% em 2024. “O crescimento é projetado no número de usuários e também nos novos restaurantes parceiros”, afirma Adriana Duarte, sócia do Primeira Mesa em Campinas.

Os serviços oferecidos por meio do aplicativo levam em conta a comodidade dos frequentadores e a ocupação de bares e restaurantes. Por essas razões, a disponibilidade de reservas privilegia os horários de menor fluxo orgânico (30% ou 35% da capacidade dos estabelecimentos), como o primeiro horário da abertura ou as duas horas que antecedem o fechamento das casas.

Além de não esperar em filas e almoçar ou jantar

nos horários mais tranquilos, o usuário cadastrado no Primeira Mesa paga uma taxa de reserva de R\$ 15,00, independentemente do número de pessoas na mesa, e aproveita o desconto de 50% no cardápio de alimentação dos estabelecimentos parceiros. O desconto, lembra Adriana, não inclui serviço de garçom, bebidas, ações promocionais e festivais promovidos pelos estabelecimentos.

Com planejamento financeiro organizado para as contas de janeiro e a possibilidade de aderir a vantagens, comodidades e descontos, o consumidor não precisa abrir mão do lazer e tem a chance de usufruir as experiências gastronômicas o ano todo.